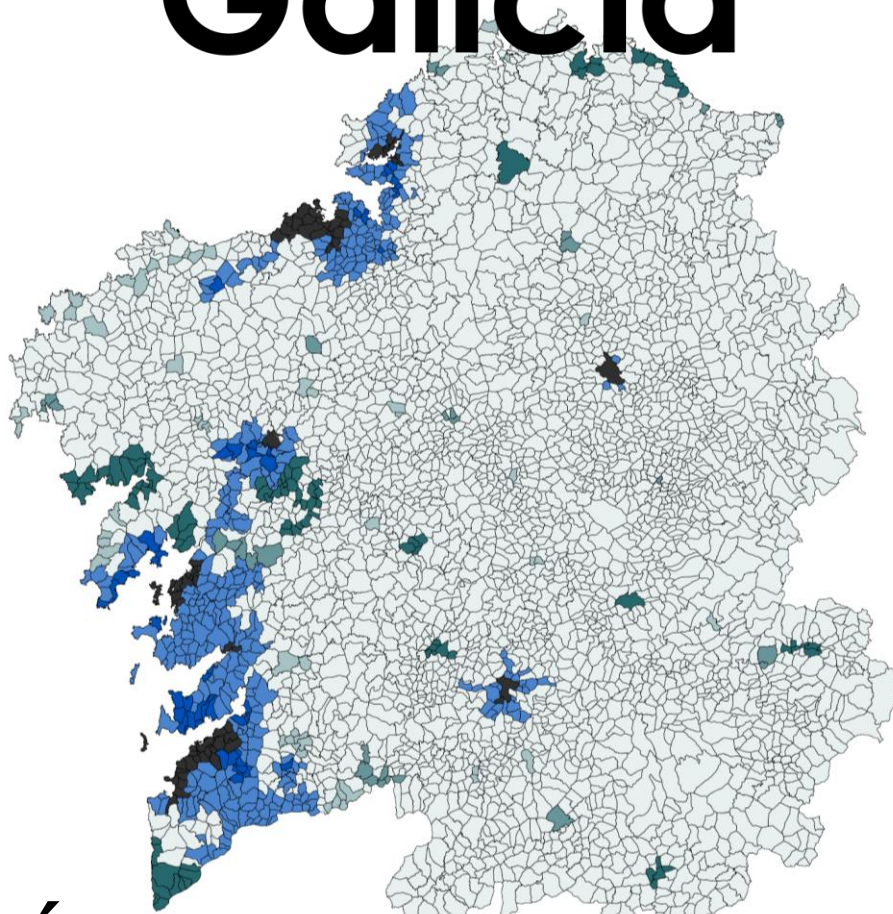


Barómetro de Economía de Galicia



II Época – 2º Semestre 2017

**Encuesta a los colegiados de A Coruña, Lugo,
Ourense y Pontevedra**



economistas
Consello Galego

Σ economistas y titulados mercantiles



1. Presentación	3
2. Metodología	4
3. Perfil de los encuestados	6
4. Situación económica personal respecto al año anterior	13
5. Situación de la economía gallega respecto al año anterior	20
6. Valoración de la situación actual de la economía de España, Galicia y de cada una de las cuatro provincias	25
7. Problemas actuales de la economía gallega	28
8. Medidas necesarias para fomentar el empleo	32
9. Bloque de preguntas de actualidad	
9.1. El sector industrial indica que le faltan trabajadores cualificados, y sin embargo la tasa de paro juvenil, según la EPA, está en Galicia en el 32%, ¿usted que considera que ocurre?	36
9.2. Ante el debate que se ha abierto sobre el sistema de pensiones, ¿Qué medida considera más necesaria?	42
9.3. Estadísticas nacionales hablan de la recuperación del mercado inmobiliario, ¿Usted cómo lo percibe en su área de influencia?	48
10. Resumen ejecutivo	54



1. Presentación

Los Colegios de Economistas y de Titulados Mercantiles de Galicia presentan un nuevo número del “Barómetro de Economía”, correspondiente en esta ocasión al segundo semestre de 2017. Se trata de un análisis en profundidad sobre temas estructurales y de actualidad que influyen de modo decisivo en el desarrollo económico de Galicia.

Los datos recogidos en el Barómetro de Economía muestran una opinión positiva sobre el crecimiento económico y la recuperación del empleo, pero se detectan una ralentización en los valores de las macromagnitudes, tanto desde el punto de vista de las expectativas, como en lo relativo a la búsqueda de soluciones a los problemas que aquejan a la sociedad gallega.

El informe consta de preguntas que se han mantenido a lo largo de los barómetros anteriores, y otras de máxima actualidad que van cambiando en cada edición al ritmo que marca la realidad económica. En el primer grupo, se incorporan temas subjetivos y objetivos entre los que destacan: la valoración de la situación económica personal, la evaluación de la economía de España, de Galicia en general y de cada una de las provincias en particular, así como los principales problemas de la economía gallega y, por último, las medidas que se estiman necesarias para fomentar el empleo.

En segundo lugar, se han realizado tres preguntas de actualidad, que versan, en esta ocasión sobre la relación entre el paro juvenil y la falta de trabajadores cualificados en la industria, las soluciones a la problemática del sistema de pensiones y la probable recuperación del mercado inmobiliario gallego.

Una vez más, deseamos agradecer la inestimable colaboración de los colegiados de los cuatro Colegios de Economistas de Galicia, que han participado en la encuesta. Todos los entrevistados amablemente aceptaron colaborar en el estudio, reafirmando el compromiso de los profesionales con el fin de poder realizar un diagnóstico preciso de la situación económica actual.





2. Metodología

La metodología utilizada en el “Barómetro de Economía” se ha desarrollado en varias fases:

- En la primera, se homogeneizaron las bases de datos de colegiados procedentes de los cuatro Colegios de Economistas de Galicia y de Titulares Mercantiles, cumpliendo las exigencias de la Ley de Protección de Datos Personales (LOPD 15/1999 de 13 diciembre) y el Reglamento de desarrollo de la LOPD (R.D. 1720/2007 de 21 de diciembre).
- En la segunda fase, se constató la importancia del directorio disponible. A menudo, resulta difícil hacer un seguimiento de los profesionales, pues todos los enfoques de búsqueda pueden producir imágenes distorsionadas debido a cambios de domicilio, teléfono y otras situaciones personales.
- En la tercera fase, se aseguró la representatividad de la muestra y la eficacia del proceso. Para ello se procedió a la encuestación telefónica CATI realizada a lo largo de jornadas de mañana y tarde durante la segunda quincena del mes de enero. Los estudios realizados bajo estas hipótesis implican un coste económico y de tiempo considerable, debido a los instrumentos y procedimientos aplicados para obtener la información y, en definitiva, a que la actualización de la base de datos inicial encarece mucho el proceso.
- En la cuarta fase, se definió un marco muestral estratificado según edad y género de los entrevistados que permitió en cada momento obtener resultados estadísticamente significativos.
- Por último, se subsanaron los puntos débiles y endémicos de las encuestas de opinión y, con este propósito, se realizó una submuestra entre los colegiados no seleccionados en la primera oleada muestral para garantizar los resultados.

La información utilizada en la redacción del Barómetro de Economía del segundo semestre de 2017 procede de las respuestas de los economistas al cuestionario realizado durante el mes de enero de 2018, y de las obtenidas en los barómetros anteriores. La muestra se diseñó de forma aleatoria, estratificada y proporcional a la población objeto de estudio siguiendo las técnicas de muestreo habituales. Una vez obtenidos diversos tamaños



muestrales, se seleccionó aquel con un nivel de confianza y precisión aceptable para cada una de las preguntas consideradas.

La muestra final obtenida (cuadro 1) ha sido de 148 entrevistados de A Coruña, 65 de Lugo, 53 de Ourense y 100 de Pontevedra (total 366 encuestas válidas). El nivel de confianza es del 98% y el margen de error aceptado del +/- 2%.

Cuadro 1. Composición de la muestra (enero 2018)

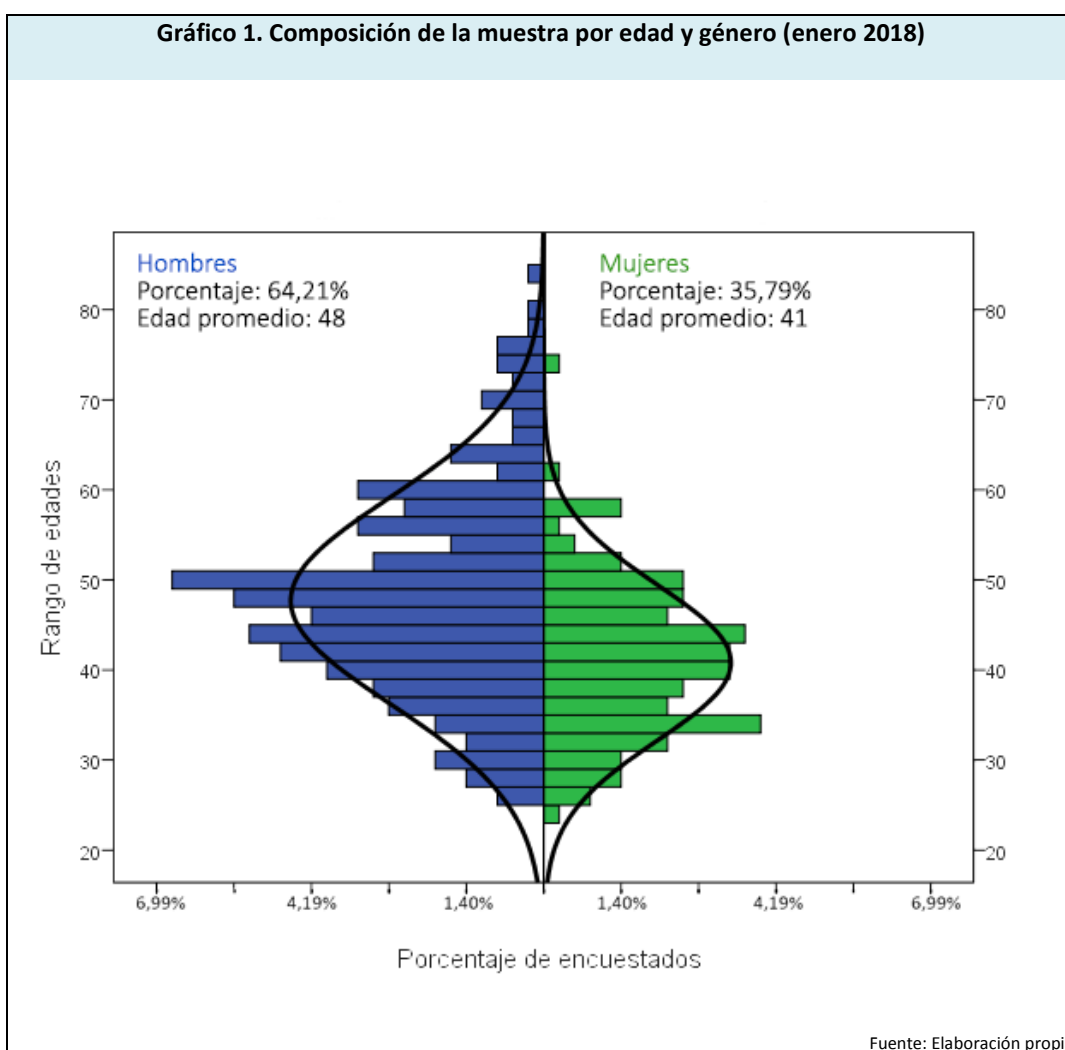
		Colegiados	Encuestados
Provincia	A Coruña	2.592	148
	Lugo	493	65
	Ourense	336	53
	Pontevedra	1.404	100
	Total	= 4825	= 366





3. Perfil de los encuestados

En el gráfico 1, se presenta la composición de la muestra desagregada por edad y género. La selección se ha hecho de forma aleatoria utilizando el censo de economistas y de titulares mercantiles de todos los colegios de Galicia. En el universo poblacional analizado existen diferencias por sexo y edad. Con los datos obtenidos se observa que los varones entrevistados tienen, en promedio, 48 años y representan el 64,21% de la muestra, mientras que las mujeres tienen, en promedio, 41 años y representan el 35,79% del total.



En el cuadro 2, se analiza el perfil de los entrevistados según su situación profesional. Con los datos disponibles, se constata que la representación mayoritaria corresponde a los asalariados del sector privado con el 42,35%; en segundo lugar, a los empresarios y/o cuenta propia con el 38,89%; en tercer lugar, los asalariados del sector público con el 6,56%; en cuarto lugar, los parados con el 5,74%; y, por último, los jubilados con el 5,46% del total de la muestra.



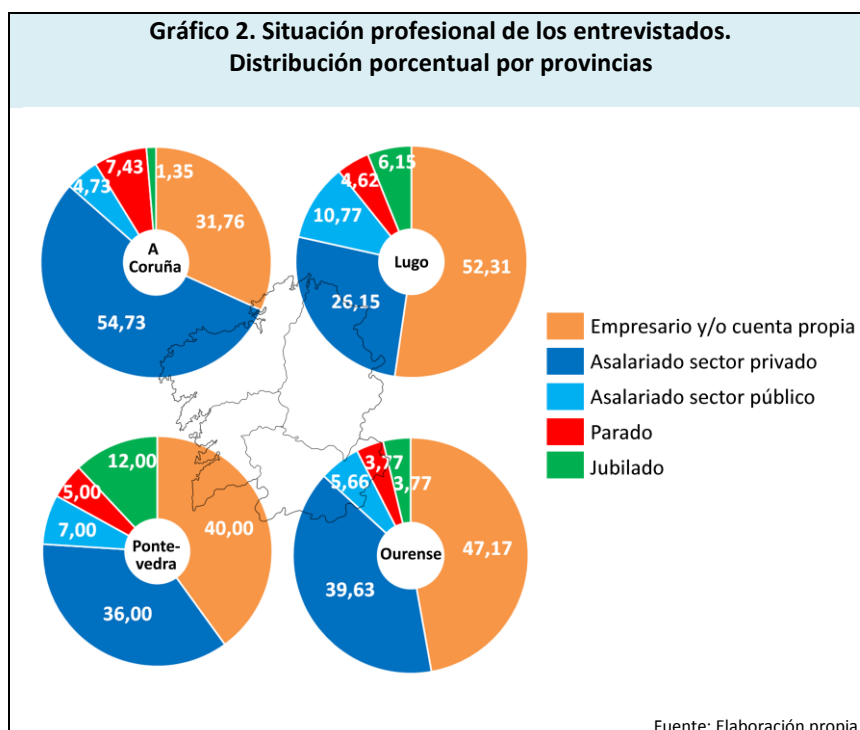
**Cuadro 2. Situación profesional de los entrevistados.
Distribución porcentual según la provincia**

	Promedio	A Coruña	Lugo	Ourense	Pontevedra
Empresario y/o cuenta propia	38,89	31,76	52,3	47,77	40,00
Asalariado sector privado	42,35	54,73	26,15	39,63	36,00
Asalariado sector público	6,56	4,73	10,77	5,66	7,00
Parado	5,74	7,43	4,62	3,77	5,00
Jubilado	5,46	1,35	6,15	3,77	12,00
Total	100,00	100,00	100,00	100,00	100,00

Fuente: Elaboración propia

El análisis desagregado atendiendo a la provincia donde están colegiados los entrevistados (gráfico 2) muestra importantes diferencias. Por una parte, el número de colegiados asalariados del sector privado es mucho mayor en A Coruña (54,73%) que en el resto de provincias (39,63% en Ourense, 36,00% en Pontevedra y 26,15% en Lugo). El porcentaje de entrevistados que se encuentran en una situación laboral de empresarios y/o cuenta propia es superior en Lugo (52,31%) y en Ourense (47,77%) que en Pontevedra (40,00%) y A Coruña (31,76%).

También es posible destacar la diferencia en el porcentaje de colegiados que han declarado estar en este momento en situación de paro en A Coruña (7,43%) y Pontevedra (5,00%), en comparación con el resto de provincias, que están por debajo del promedio poblacional que es del 5,74% (Lugo con el 4,62 % y Ourense con el 3,77%).

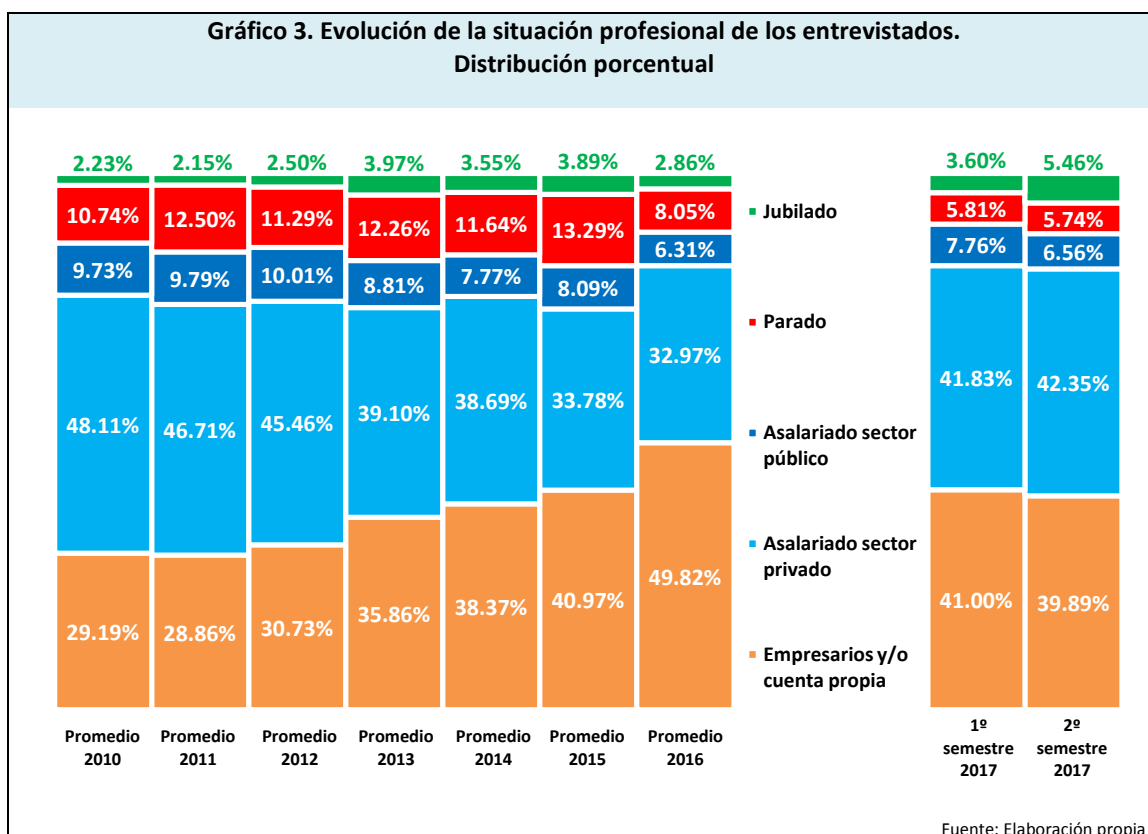


En el gráfico 3 se presenta la evolución de la situación profesional de los colegiados a lo largo del período analizado. Con la información disponible se confirman los datos positivos



con respecto a la serie disponible de 2010-2016, con un desempleo del 5,74% en el segundo semestre de 2017, inferior a la tasa registrada durante el año 2016, e incluso ligeramente inferior a la del primer semestre de este mismo año. El descenso en el número de entrevistados que declaran ser empresarios y/o cuenta propia en el barómetro actual (39,89%) con respecto al dato promedio de 2016 (49,82%) y frente al primer semestre de 2017 (41,00%) sugiere que la actividad emprendedora, seguramente, ha alcanzado un posible techo en 2016.

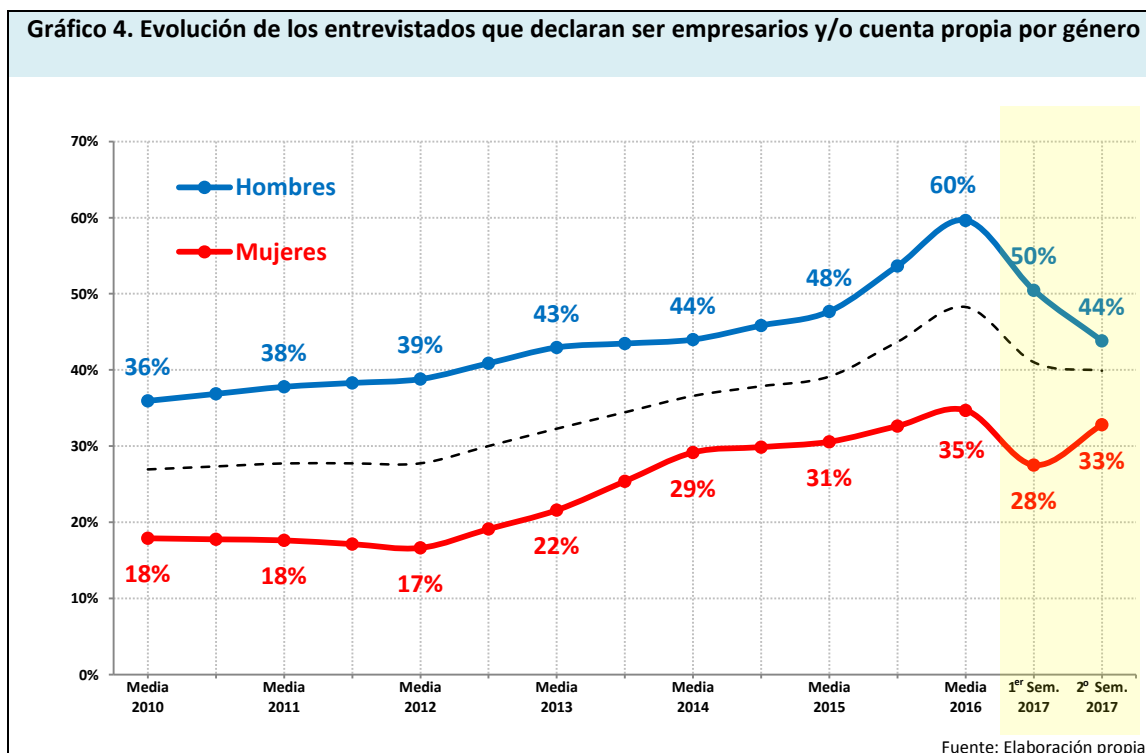
La disminución en el número de colegiados emprendedores está de nuevo acompañada, en este segundo semestre de 2017, de un aumento en el porcentaje de encuestados que declaran ser asalariados del sector privado (42,35%). Teniendo en cuenta que la suma de estas dos situaciones laborales permanece prácticamente estable a lo largo de 2017, permite intuir que existe una clara evidencia del cese de actividad en el colectivo de empresario por cuenta propia para trabajar en la modalidad de cuenta ajena.



Esta situación se confirma al analizar de forma desagregada la información por género de los colegiados que declaran ser empresarios y/o cuenta propia (gráfico 4). Los datos muestran que, en promedio, para el primer semestre de 2017 este porcentaje alcanzaba el

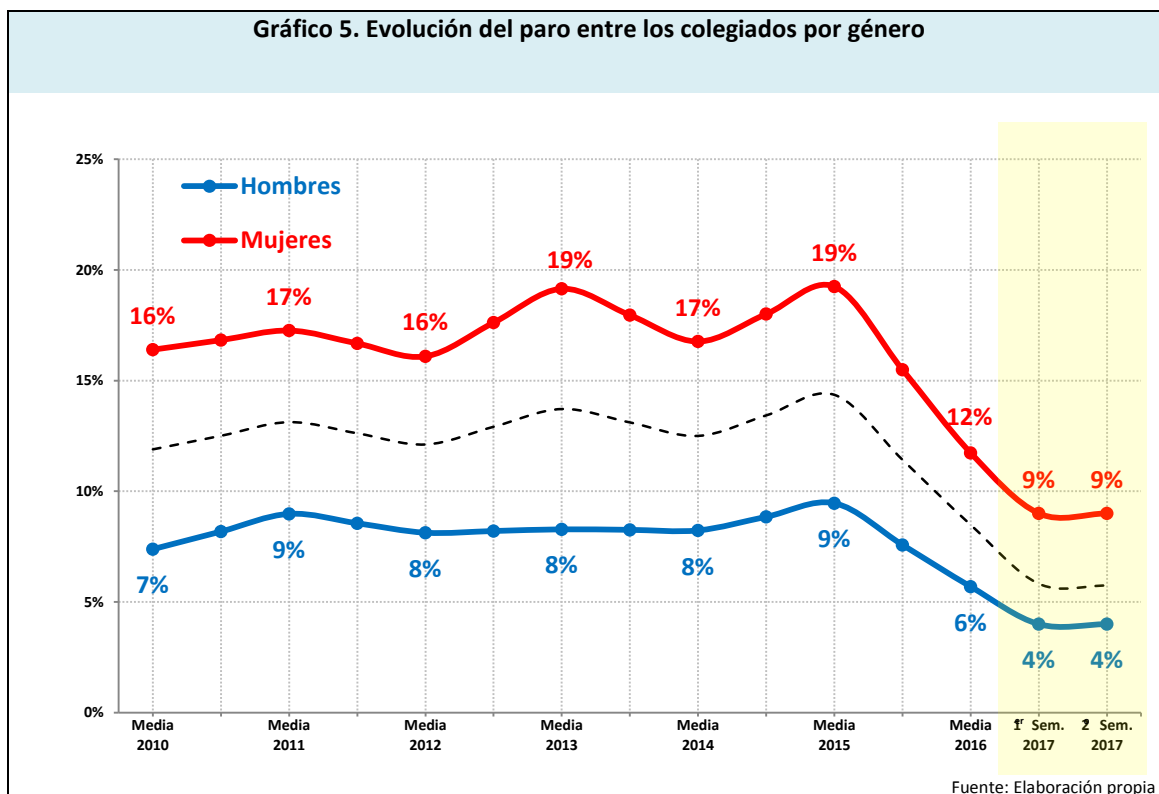


50% en el caso de los hombres y el 28% en las mujeres, en la situación actual se ha producido una reducción drástica en la representación masculina llegando al 44%, y un aumento en la femenina alcanzando un 33%.



A continuación, se realiza un análisis temporal de los parados por género con el fin de profundizar con mayor detalle en su evolución. Con la información disponible se confirma que, a pesar de caer el desempleo con respecto a los datos de la serie 2010-2016, sigue existiendo un techo de cristal que afecta al género femenino, prácticamente con la misma amplitud que en años anteriores. En el gráfico 5 se muestra con mayor detalle la situación de desempleo entre los colegiados. Con la información disponible se observa que el paro descendió de modo importante a lo largo de 2017, y en el segundo semestre de este año las cifras alcanzan los valores más bajos de toda la serie disponible.

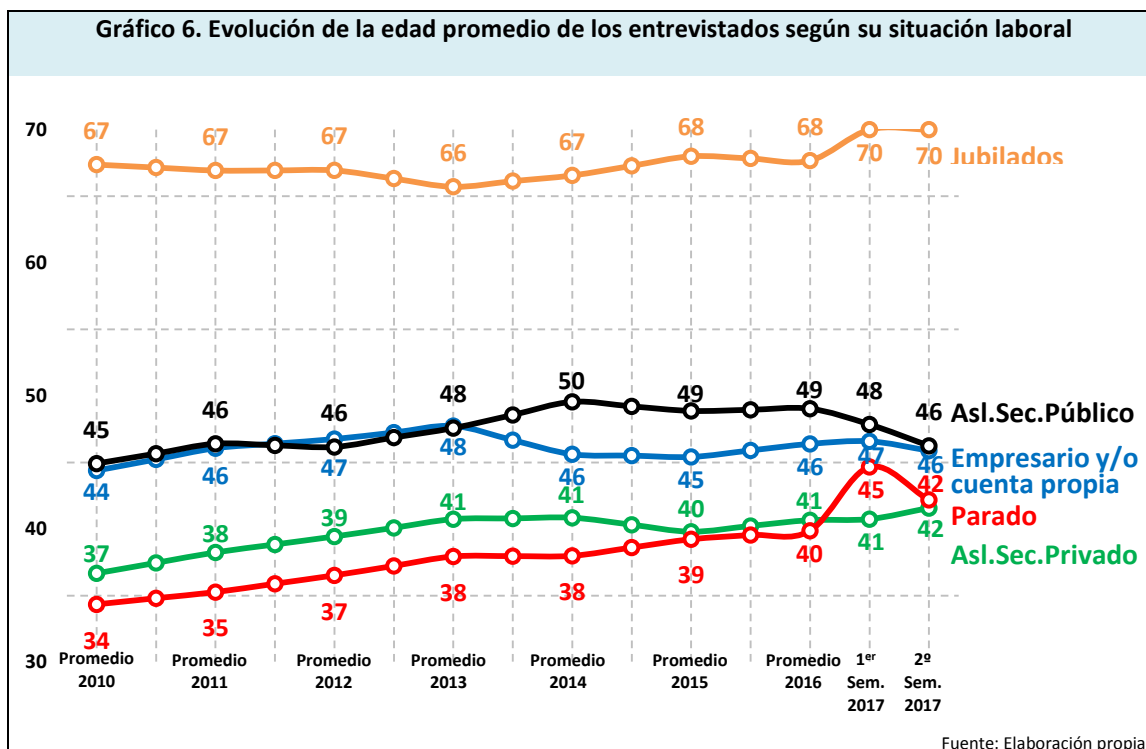




En el gráfico 6, se analiza la edad promedio de los entrevistados según la situación laboral. Con la información disponible se observa que la edad media de los asalariados del sector público desciende hasta los 46 años, rompiendo el aumento que se observaba desde el inicio de la serie. Esta situación reflejaba la crisis en la tasa de reposición del empleo público, que ha caracterizado en los últimos ejercicios la actuación de la administración pública.

Destaca, también, el descenso hasta los 42 años de la edad promedio de los colegiados que declaran encontrarse en paro tras el aumento hasta los 45 años en el primer semestre de 2017. La edad de los economistas desempleados ha estado aumentando ligeramente desde 2010, en estos primeros datos disponibles los entrevistados que declaraban estar en esta situación tenían en promedio 34 años.





En el cuadro 3 (gráfico 7) se presenta la distribución de los entrevistados según los sectores de actividad en los que ejercen su profesión. Con los datos disponibles se constata que la gran mayoría de encuestados el 57,65% trabajan en el área de “Consultoría, asesoría”, y a cierta distancia porcentual figuran los que trabajan en el sector “Servicios” con el 17,76%, en “Industria” desempeñan su actividad el 9,84%, en la “Administración pública” trabajan el 6,83%, en “Banca, seguros” el 5,46% y, por último, en la “Construcción” desempeñan su actividad el 2,46%.

Al analizar la información por provincias se observan ciertas disparidades (gráfico 7). En las provincias de Pontevedra y Lugo el porcentaje de trabajadores en “Consultoría, asesoría” es más elevado que el promedio, alcanzando el 73,00% y el 72,31%, respectivamente, mientras que en A Coruña y Ourense estas proporciones son del 41,22% y 56,60%, respectivamente.

Destaca de modo significativo el elevado porcentaje de trabajadores de la “Industria” de Pontevedra (15,09%), frente a las ratios más discretas de A Coruña, Lugo y Ourense (12,16%, 7,69% y 5,00%).

El porcentaje de trabajadores en el sector “Servicios” de A Coruña es mucho mayor que el promedio y representa el 33,11%.

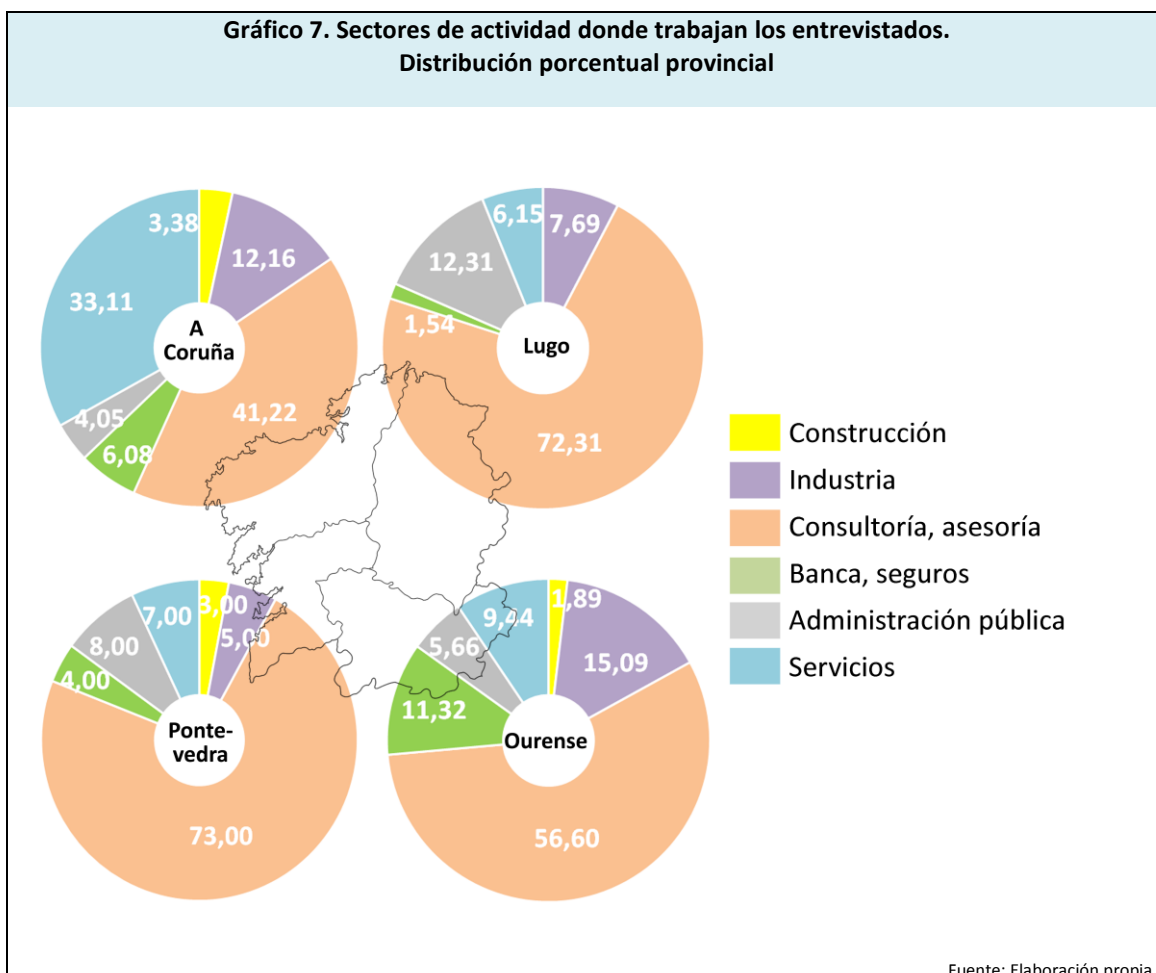


Cuadro 3. Sectores de actividad donde trabajan los entrevistados por provincias. Distribución porcentual

	Promedio	A Coruña	Lugo	Ourense	Pontevedra
Construcción	2,46	3,38	-	1,89	3,00
Industria	9,84	12,16	7,69	15,09	5,00
Consultoría, asesoría	57,65	41,22	72,31	56,60	73,00
Banca, seguros	5,46	6,08	1,54	11,32	4,00
Administración pública	6,83	4,05	12,31	5,66	8,00
Servicios	17,76	33,11	6,15	9,44	7,00
Total	100,00	100,00	100,00	100,00	100,00

Fuente: Elaboración propia

Gráfico 7. Sectores de actividad donde trabajan los entrevistados. Distribución porcentual provincial





4. Situación económica personal respecto al año anterior

Los estudios sobre la economía de un país o de un colectivo suelen utilizar indicadores con el fin de disponer de información sobre un período temporal que permita realizar investigaciones más concretas. En este contexto, se trata de analizar la situación económica personal de los entrevistados comparándola con la del año anterior. Para llevar a cabo esta tarea, en el barómetro se han incorporado preguntas donde se solicita a los entrevistados que indiquen su opinión respecto a diversos temas, utilizando una escala cualitativa con los siguientes conceptos: “Mejor”, “Igual”, “Peor” y “No sabe/no contesta”.

En primer lugar, se pregunta a los encuestados sobre su situación económica personal. En el cuadro 4 se presenta la información disponible y se observa que el 64,75% declaran que su situación actual es “Igual” a la del año anterior, un 12,03% dicen que es “Peor” y el 23,22 % afirman que es “Mejor”.

En segundo lugar, al analizar la información por provincias se revela alguna diferencia importante. En el gráfico 8 se presentan los datos y se constata que los colegiados de Pontevedra y A Coruña son los que presentan los valores más altos en el ítem de que su situación está “Peor” con el 16,00% y el 12,16% respectivamente, a bastante distancia porcentual de lo expresado por los entrevistados de Lugo con el 10,77% y los de Ourense con el 5,66%.

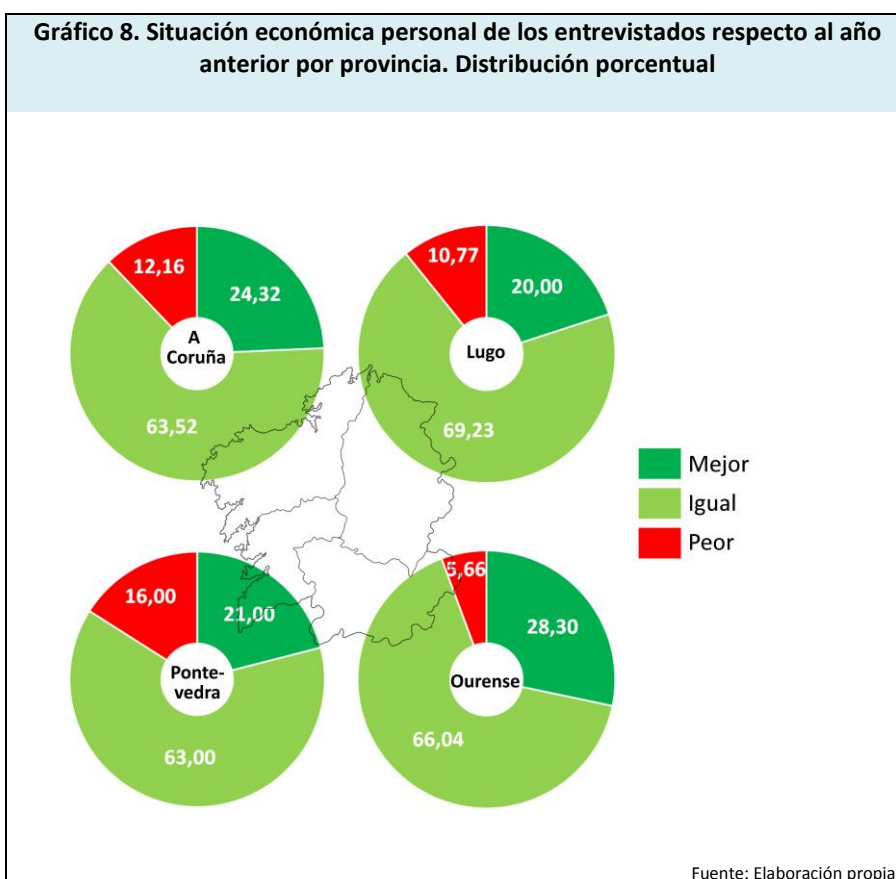
Los más optimistas con su situación económica personal respecto al año anterior son los colegiados de Ourense donde el 28,30% responde que su situación es “Mejor”; el 24,32% de los colegiados de A Coruña señalan este ítem, mientras que los de Pontevedra presentan valores más bajos con el 21,00% y los de Lugo con el 20,00%.

Cuadro 4. Situación económica personal de los entrevistados respecto al año anterior por provincias. Distribución porcentual

	Promedio	A Coruña	Lugo	Ourense	Pontevedra
Mejor	23,22	24,32	20,00	28,30	21,00
Igual	64,75	63,52	69,23	66,04	63,00
Peor	12,03	12,16	10,77	5,66	16,00
NS/NC					
Total	100,00	100,00	100,00	100,00	100,00

Fuente: Elaboración propia

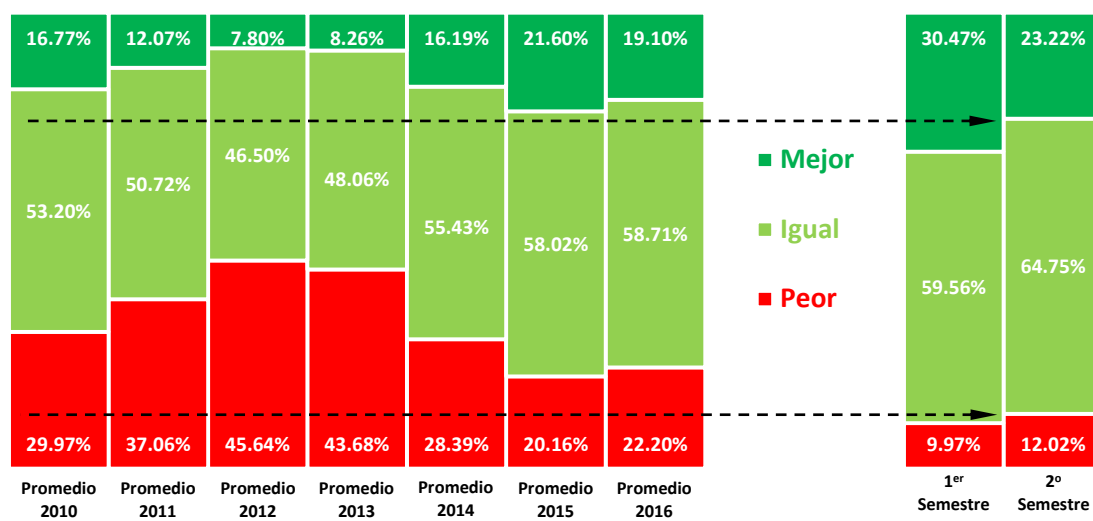




En el gráfico 9 se presenta la evolución de la situación económica personal de los encuestados, respecto al año anterior considerando la información recogida en los barómetros desde 2010 hasta el momento actual. Con los datos disponibles se observa que en esta edición se ha estancado ligeramente la tendencia optimista del semestre anterior, que se venía observando desde 2013 (respuestas “Mejor”) y se produce un trasvase de opiniones desde el ítem “Mejor” a la categoría de “Igual”. Es necesario destacar el aumento en las respuestas de “Peor”, que pasa del 9,97% en el primer semestre de 2017 al 12,02% en este segundo semestre.



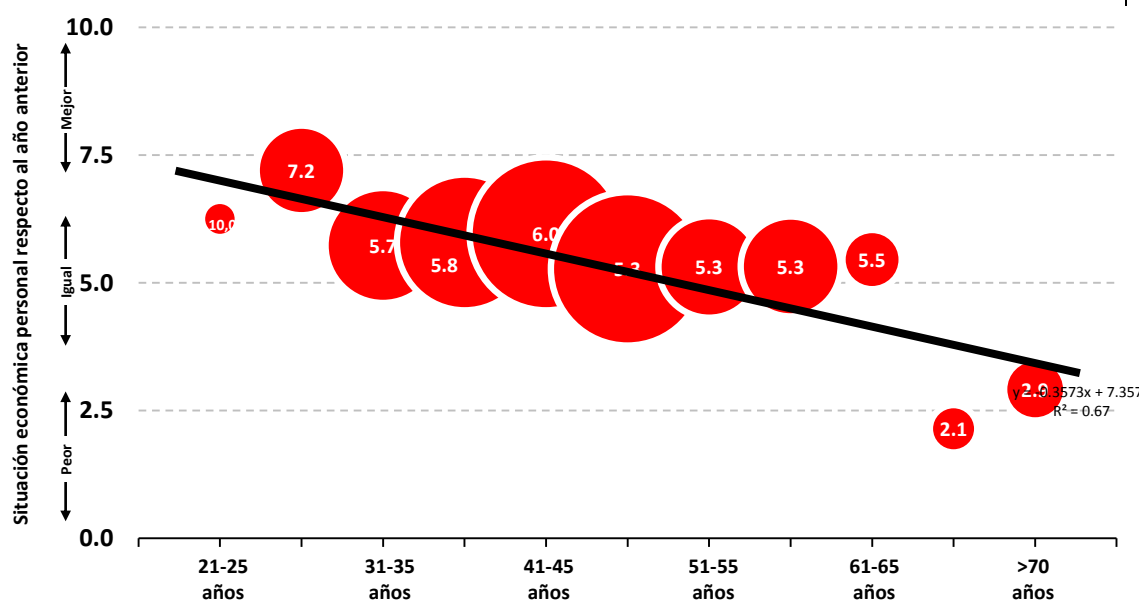
Gráfico 9. Evolución de la situación económica personal de los entrevistados respecto al año anterior. Distribución porcentual



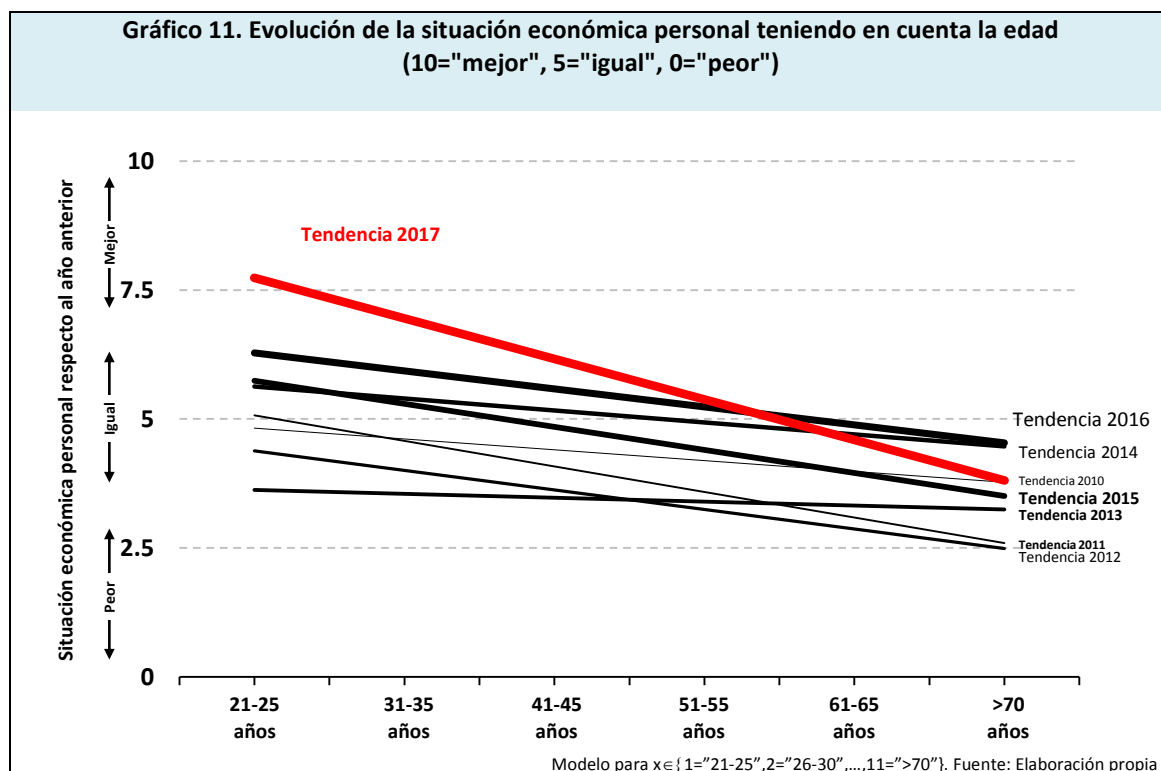
Fuente: Elaboración propia

Resulta clarificador el análisis de la situación económica personal de los encuestados, teniendo en cuenta el rango de edad y la valoración que le han dado a los distintos ítems con puntuaciones que van desde: 10="Mejor", 5="Igual" y 0="Peor". En el gráfico 10 se presentan los valores promedios y se observa una cierta tendencia a valorar "Mejor" la situación económica personal con respecto al año anterior entre los de menos edad.

Gráfico 10. Valoración promedio de la situación económica personal de los entrevistados respecto del año anterior teniendo en cuenta la edad (10="mejor", 5="igual", 0="peor")



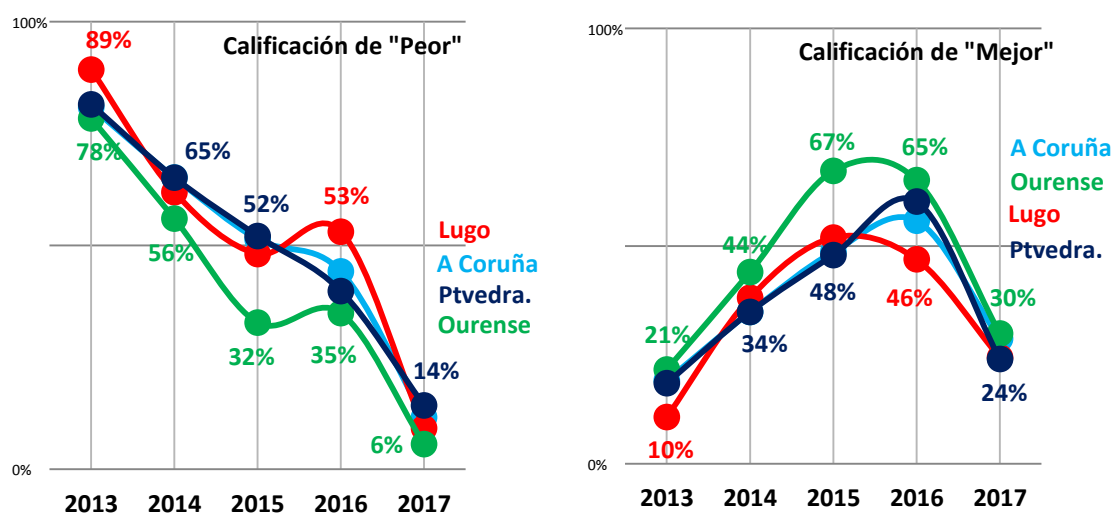
Al analizar la evolución de la tendencia registrada a lo largo de los distintos barómetros (gráfico 11), se constata que cuanto menor es la edad de los colegiados, mejor es la valoración de la situación económica. También en esta edición del barómetro se observa que la opinión positiva sobre la situación económica personal de los jóvenes es la más alta registrada de todas las ediciones.



A nivel provincial se ha analizado la situación económica personal de los entrevistados, en forma desagregada, considerando las respuestas dadas a los ítems “Peor” y “Mejor”. En el gráfico 12 se ofrece una perspectiva adicional a los datos anteriores. Con la información obtenida se puede indicar que los colegiados más optimistas a lo largo de los barómetros son los de Ourense. Sin embargo, en 2017 esta visión positiva se debilita y la respuesta de percibir mejor su situación económica personal disminuye de manera relevante. Por otra parte, los entrevistados más pesimistas en 2017 han sido los de Pontevedra con el mayor porcentaje de respuestas al ítem de encontrarse “Peor”, a diferencia de la información obtenida para el año 2016, donde esta calificación era mayoritaria entre los colegiados de Lugo.



Gráfico 12. Valoración promedio de la situación económica personal de los entrevistados: distribución promedio de respuestas “Peor” y “Mejor” a lo largo de los barómetros realizados según la provincia



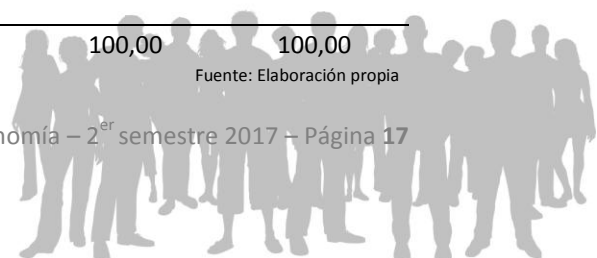
Modelo para $x \in \{1="21-25", 2="26-30", \dots, 11=">70"\}$. Fuente: Elaboración propia

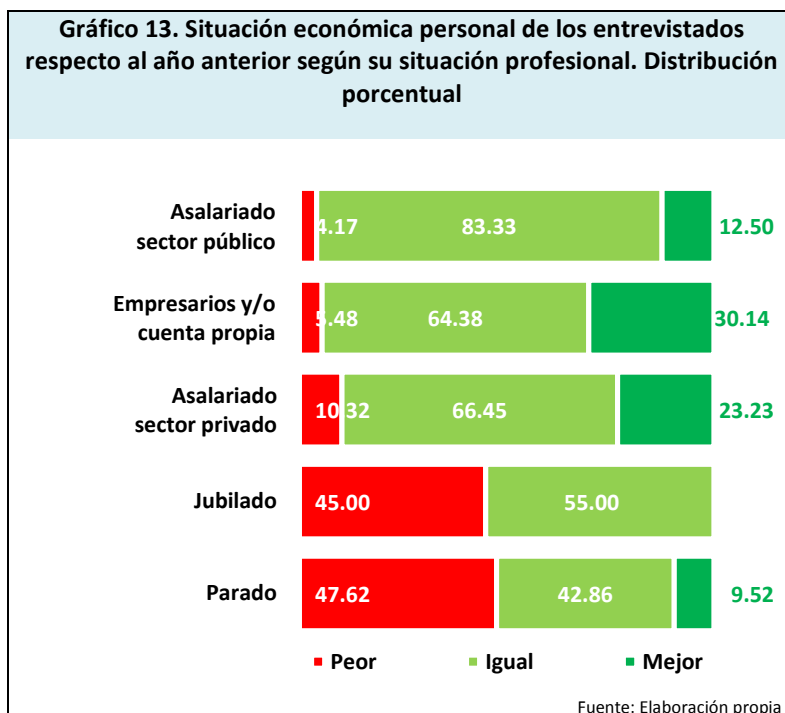
En el cuadro 5 (gráfico 13) se muestra la situación económica personal respecto al año anterior según la situación profesional. Con la información disponible se constata que el 47,62% de los parados son los entrevistados que declaran que su situación es “Peor” con respecto a la del año anterior, seguidos a poca distancia de los jubilados con el 45,00%. Respecto al ítem de que la situación es “Mejor” se observan dos colectivos que presentan los porcentajes más bajos, por un lado, los jubilados que ninguno señala esta opción y los parados con el 9,52%. La intensa separación de las cualificaciones para los estratos de desempleados y jubilados, con respecto al resto de situaciones laborales, sugiere una posible coyuntura de especial precariedad en ambos colectivos. Sin embargo, los empresarios y/o trabajadores por cuenta propia son los que indican con el porcentaje más alto del 30,14% que su situación es mejor que en el año anterior, seguido de los asalariados del sector privado con el 23,23%.

Cuadro 5. Situación económica personal de los entrevistados respecto al año anterior según su situación profesional. Distribución porcentual

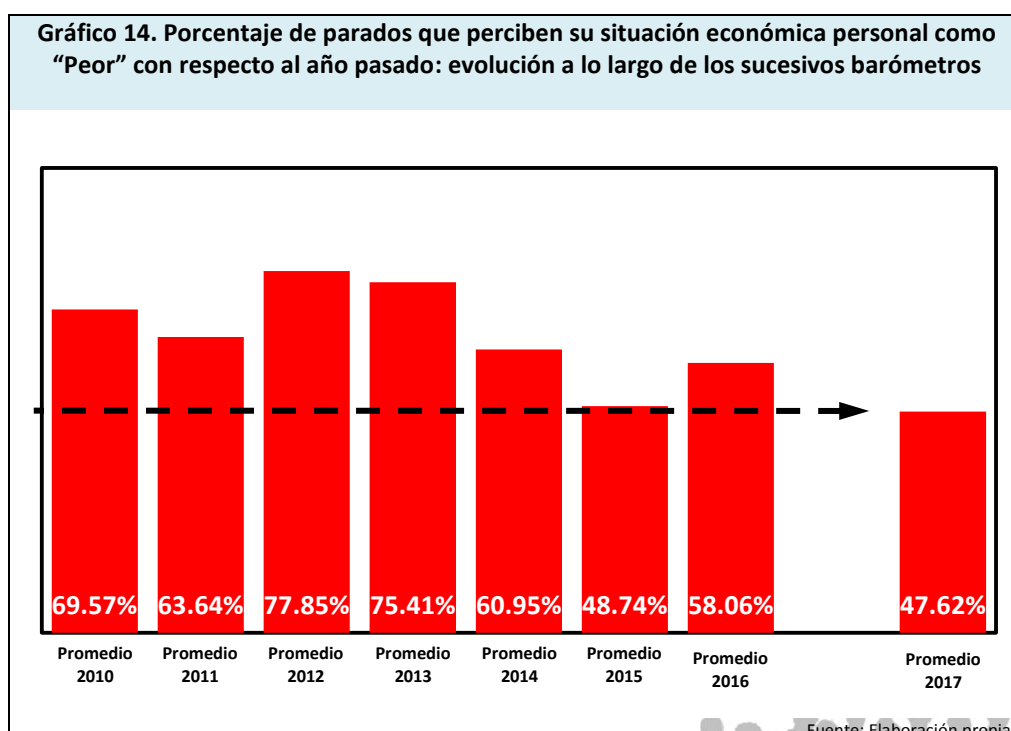
	Asalariado sector público	Empresario y/o cuenta propia	Asalariado sector privado	Jubilado	Parado
Mejor	12,50	30,14	23,23	-	9,52
Igual	83,33	64,38	66,45	55,00	42,86
Peor	4,17	5,48	10,32	45,00	47,62
NS/NC					
Total	100,00	100,00	100,00	100,00	100,00

Fuente: Elaboración propia





En el gráfico 14 se presenta la serie completa de resultados para la calificación de “Peor” de la situación económica personal con respecto al año anterior del colectivo de parados. Con la información disponible, se puede afirmar que en 2017 se obtiene un mínimo histórico donde el 47,62% de entrevistados parados señalan que su situación está peor. Estos datos muestran claras evidencias de que la situación de los colegiados, en general, ha mejorado con respecto a los años anteriores.



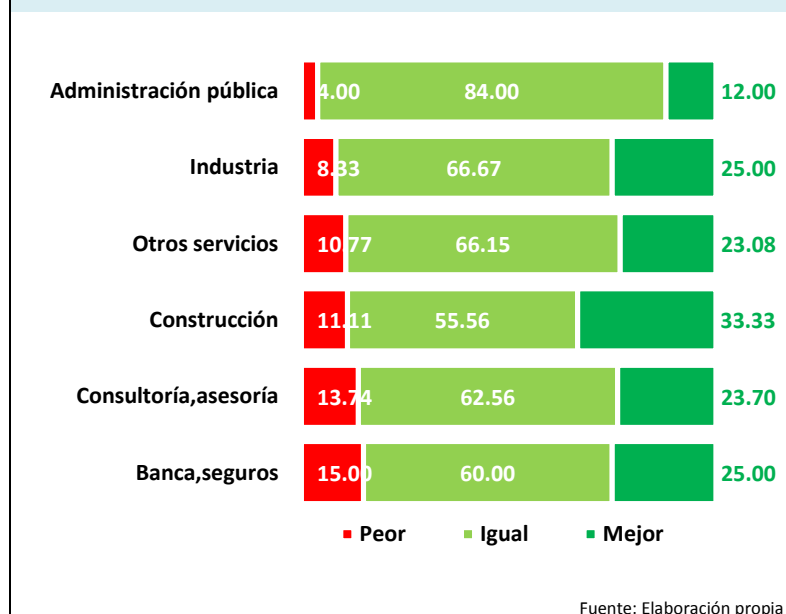
Por último, se analiza la información disponible según el sector de actividad de los entrevistados. Los resultados obtenidos se presentan en el cuadro 6 (gráfico 15) y se observa que los trabajadores de “Banca, seguros” y de “Consultoría, asesoría” son los que declaran, con mucha diferencia con respecto al resto de sectores, que su situación económica es “Peor” comparada con la del año anterior (15,00% y 13,74%, respectivamente). Destaca, también, el alto porcentaje de colegiados del sector de la “Construcción” que afirman que su situación económica personal es “Mejor” con el 33,33%, así como los que trabajan en el sector de la “Industria” y los de “Banca, seguros” con el 25,00% en ambos casos.

Cuadro 6. Situación económica personal de los entrevistados respecto al año anterior según el sector de actividad. Distribución porcentual

	Banca, seguros	Consultoría, asesoría	Construcción	Servicios	Industria	Adm. pública
Mejor	25,00	23,70	33,33	23,08	25,00	12,00
Igual	60,00	62,56	55,56	66,15	66,67	84,00
Peor	15,00	13,74	11,11	10,77	8,33	4,00
NS/NC						
Total	100,00	100,00	100,00	100,00	100,00	100,00

Fuente: Elaboración propia

Gráfico 15. Situación económica personal de los entrevistados respecto al año anterior según el sector de actividad. Distribución porcentual





5. Situación de la economía gallega respecto al año anterior

En este apartado (cuadro 7) se presenta la información sobre la percepción que tienen los entrevistados de la economía gallega comparándola con la del año anterior. Los datos obtenidos muestran que el 33,06% perciben la situación como “Mejor”, el 56,28% dice que “Igual” y el 9,57% la califican como “Peor”.

Cuadro 7. Situación de la economía gallega según la opinión de los entrevistados. Distribución porcentual

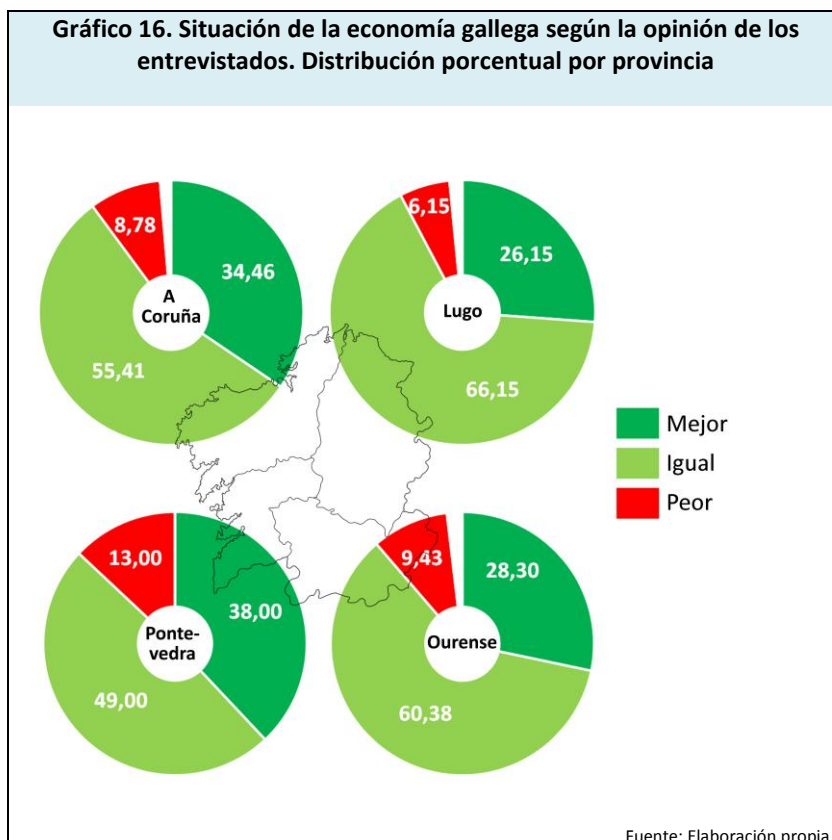
	Promedio	A Coruña	Lugo	Ourense	Pontevedra
Mejor	33,06	34,46	26,15	28,30	38,00
Igual	56,28	55,41	66,15	60,38	49,00
Peor	9,57	8,78	6,15	9,43	13,00
NS/NC	1,09	1,35	1,55	1,89	2,08
Total	100,00	100,00	100,00	100,00	100,00

Fuente: Elaboración propia

La desagregación territorial según la provincia donde están colegiados los entrevistados presenta importantes diferencias (gráfico 16). La percepción de que la economía gallega está “Mejor” es muy superior a la media (33,06%) entre los colegiados de Pontevedra con el 38,00%, siendo también elevada en los entrevistados de A Coruña con el 34,46%.

La respuesta de los encuestados de que la economía gallega esta “Peor” es mayor entre los colegiados de la provincia de Pontevedra (13,00%), mientras que en los de A Coruña y Ourense está alrededor del valor promedio (9,57%) con cifras del 8,78% y 9,43% respectivamente, y los porcentajes más bajos tienen lugar entre los entrevistados de la provincia de Lugo (6,15%).



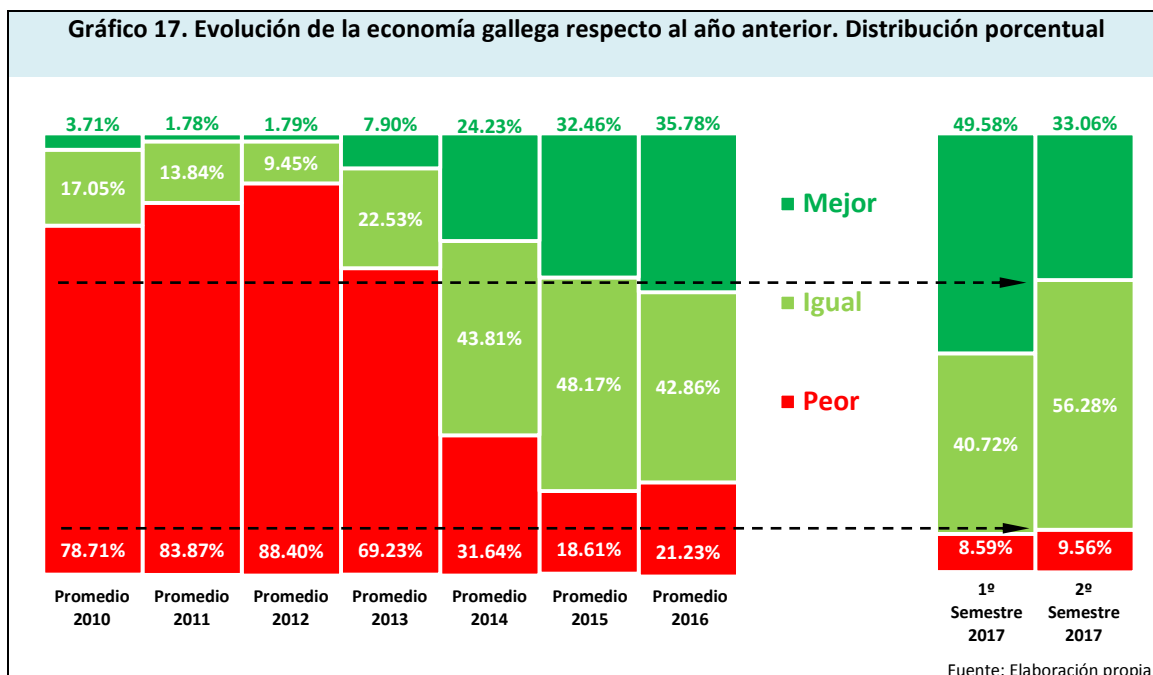


En el gráfico 17 se compara la evolución de la economía gallega a lo largo de los barómetros desde el año 2010 hasta el momento actual. Los datos obtenidos muestran una caída en la percepción de que la economía está “Mejor”. Tras el máximo absoluto alcanzado en el primer semestre donde el 49,58% de los entrevistados señalaban que la economía de la Comunidad Autónoma estaba mejor hasta el 33,06% del barómetro actual. Se rompe así la tendencia ascendente después del mínimo histórico alcanzado el año 2011 donde el porcentaje de respuestas en este sentido tan sólo era del 1,78%.

Asimismo, el porcentaje de respuestas al ítem “Peor” sufre un aumento mínimo en el actual barómetro donde el 9,56% de los entrevistados manifiesta que la economía gallega esta peor que el año anterior.

Estos datos permiten concluir que para los entrevistados han empeorado las expectativas con respecto a la recuperación de la economía gallega, es preciso matizar que el porcentaje de respuestas del ítem “Igual” no aumenta de manera importante con respecto al barómetro anterior.





En el cuadro 8 (gráfico 18) se presentan los datos sobre la percepción de la economía gallega según la situación profesional de los entrevistados. Con la información disponible se puede señalar que no se observa demasiada variabilidad en los resultados, pero sí es posible realizar algunas matizaciones. En primer lugar, son muy significativos los porcentajes extremos de respuestas a los ítems “Mejor” y “Peor”, que se registran entre los entrevistados asalariados del sector público. Estos datos permiten afirmar que estos colegiados tienen una visión positiva de la evolución de la economía gallega con respecto al año anterior.

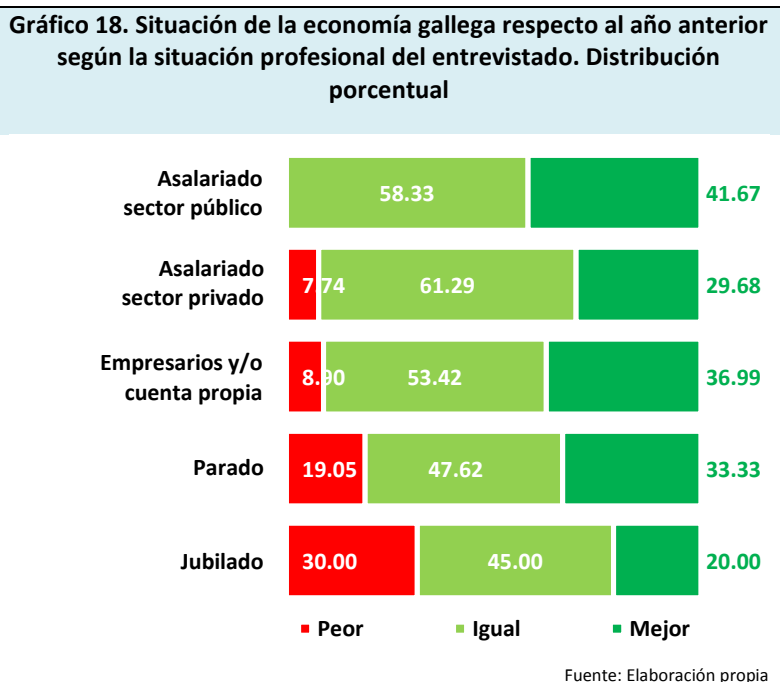
En segundo lugar, también es importante destacar que las mayores puntuaciones del ítem “Peor” se registran en los colegiados jubilados (30,00%) y los que están en situación de desempleo (19,05%).

Cuadro 8. Situación de la economía gallega respecto al año anterior según la situación profesional del entrevistado. Distribución porcentual

	Asalariado sector público	Asalariado sector privado	Empresario y/o cuenta propia	Parado	Jubilado
Mejor	41,67	29,68	36,99	33,33	20,00
Igual	58,33	61,29	53,42	47,62	45,00
Peor		7,74	8,90	19,05	30,00
NS/NC		1,29	0,69		5,00
Total	100,00	100,00	100,00	100,00	100,00

Fuente: Elaboración propia





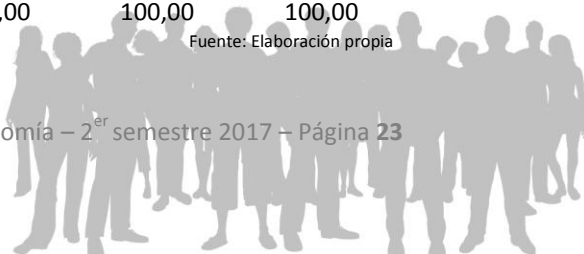
El cuadro 9 (gráfico 19) muestra los datos de la valoración de la situación actual de la economía gallega según el sector de actividad de los entrevistados. Con los datos disponibles es muy significativa la elevada puntuación del ítem “Mejor” entre los colegiados que trabajan en la “Administración pública” con el 44,00%, a una considerable distancia porcentual de los siguientes entrevistados empleados en los sectores de “Banca, seguros” con el 35,00% y “Consultoría, asesoría” con el 33,65%. Otro dato de gran relevancia es la ausencia de valoraciones de "Peor" en los sectores de "Administración pública", "Banca, seguros" y "Construcción"; esta situación evidencia la positiva percepción que estos colegiados tienen de la evolución de la economía gallega con respecto al año anterior.

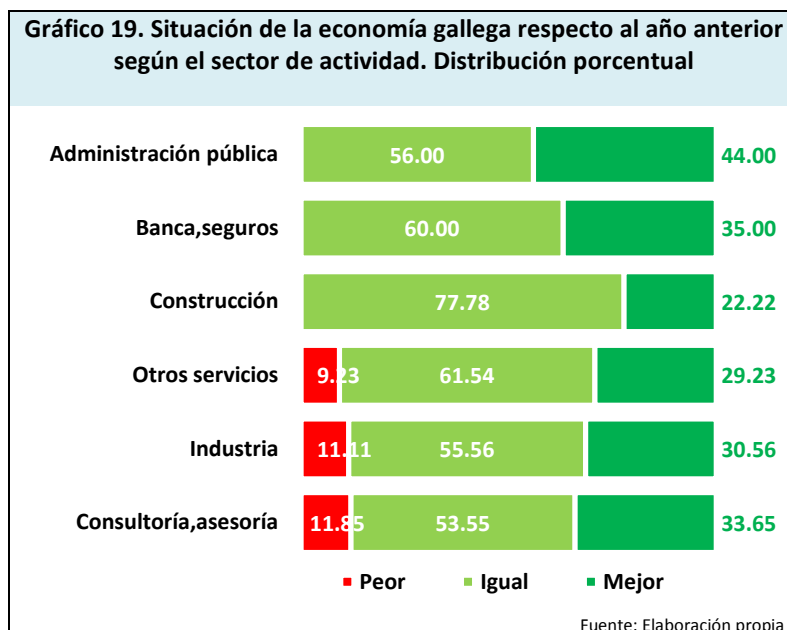
Sin embargo, los trabajadores de la “Industria” y la “Consultoría asesoría” son los que declaran con los porcentajes más elevados que la situación es “Peor” que, en el año anterior, con valores del 11,11% y del 11,85%, respectivamente.

Cuadro 9. Situación de la economía gallega respecto al año anterior según el sector de actividad de los entrevistados. Distribución porcentual

	Adm. pública	Banca, seguros	Consultoría, asesoría	Industria	Servicios	Construcción
Mejor	44,00	35,00	33,65	30,56	29,23	22,22
Igual	56,00	60,00	53,55	55,56	61,54	77,78
Peor	0,00	0,00	11,85	11,11	9,23	0,00
NS/NC	0,00	5,00	0,95	2,77	0,00	0,00
Total	100,00	100,00	100,00	100,00	100,00	100,00

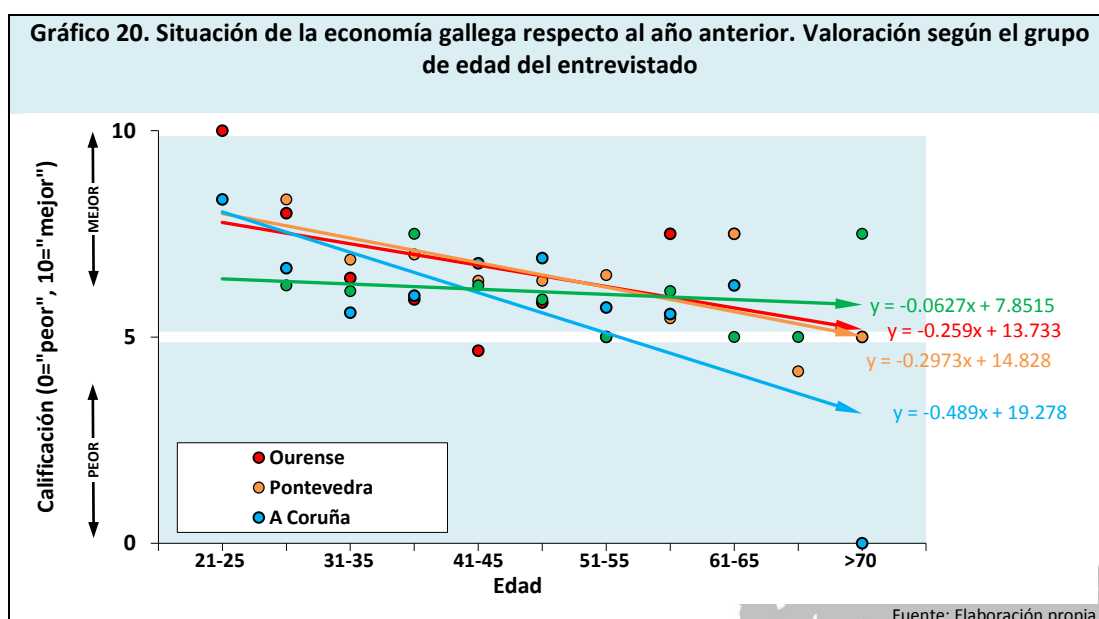
Fuente: Elaboración propia





Resulta muy significativo el análisis de la situación actual de la economía gallega respecto al año anterior teniendo en cuenta el rango de edad de los encuestados. Para analizar esta respuesta se han asignado valores numéricos a los distintos ítems (10="Mejor", 5="Igual" y 0="Peor") y se han calculado los promedios para cada intervalo.

En el gráfico 20 se presentan los resultados por provincias y, a pesar de que existe una cierta dispersión de las respuestas, se observan claramente dos patrones de comportamiento entre los colegiados: en primer lugar, los colegiados de todas las provincias excepto Pontevedra perciben mejor la evolución de la economía gallega cuanto más jóvenes son; en segundo lugar, en el caso de los de Lugo la percepción de la marcha de la economía gallega se mantiene casi constante e independiente de la edad de los colegiados.

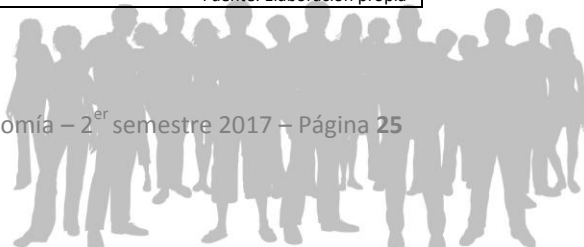
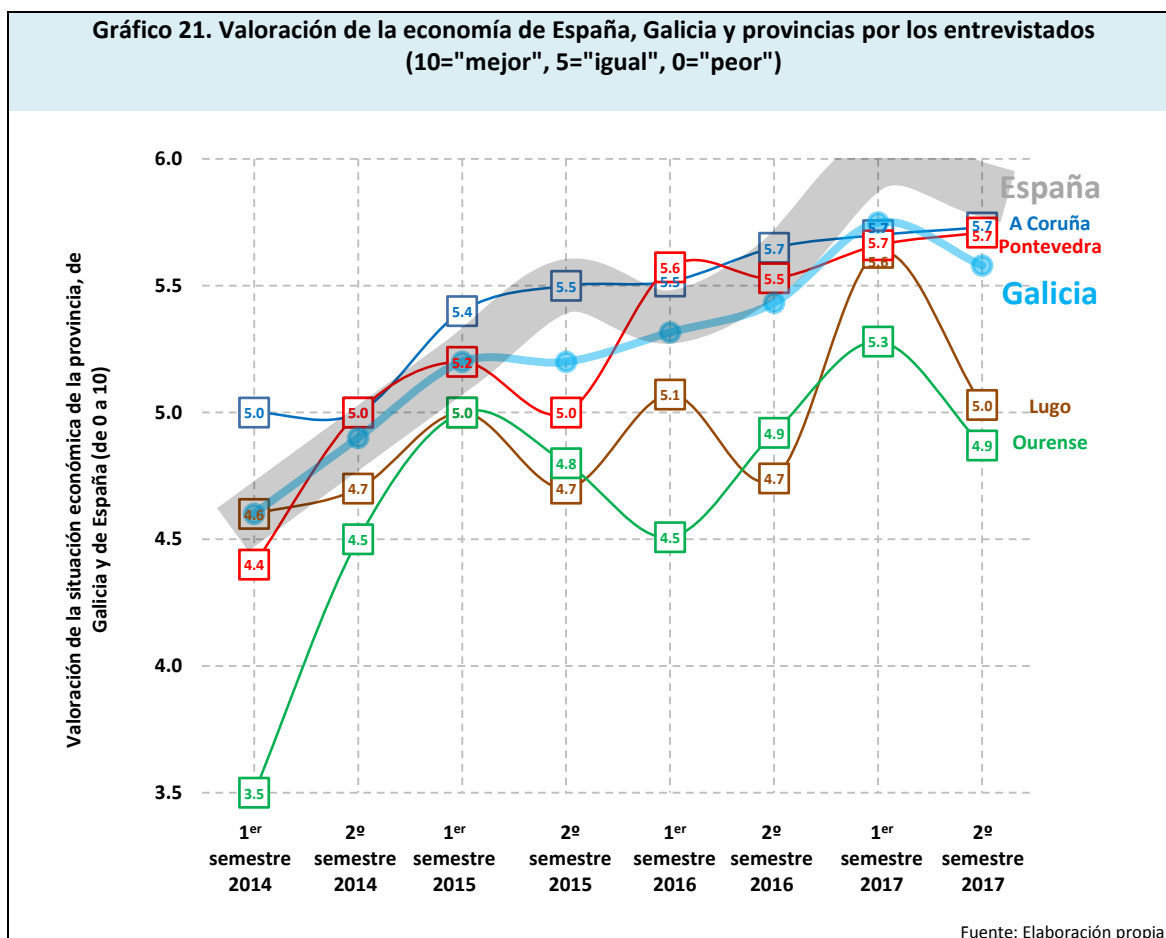




6. Valoración de la situación actual de la economía de España, Galicia y de cada una de las cuatro provincias

En el gráfico 21 se presentan las puntuaciones que los entrevistados han dado a la situación económica de España, Galicia y de cada una de las provincias, así como los valores de esta variable en barómetros anteriores. Con la información disponible se puede afirmar que ninguna provincia, ni Galicia en su conjunto, consiguen una valoración superior a la obtenida para el conjunto de España.

La valoración que hacen de la economía los colegiados de Pontevedra y A Coruña, logra terminar el 2017, por encima del promedio de Galicia, con puntuaciones de 5,7 sobre 10 en ambos casos. La provincia de Lugo, que en 2014 consiguió permanecer en la zona promedio de puntuaciones de España y Galicia, vuelve a caer de forma brusca tras la mejora relevante del anterior barómetro en el cual obtenía su valor más alto (5,6 sobre 10) llegando a 5,0 en este segundo semestre de 2017. La valoración realizada por los entrevistados de la provincia de Ourense muestra un frenazo en la recuperación iniciada en 2016, y con los datos disponibles se observa un descenso hasta alcanzar el 4,9, siendo la provincia peor valorada.



En el cuadro 10 se presentan las valoraciones otorgadas por los encuestados sobre la economía de España, Galicia y las cuatro provincias, teniendo en cuenta el sector de actividad en el que trabajan. Las provincias de A Coruña, Lugo y Pontevedra alcanzan las puntuaciones máximas entre los colegiados del sector de “Banca, seguros” (6,4, 7,0 y 6,0 sobre 10; mientras que Ourense alcanza las puntuaciones más altas entre los que trabajan en la “Administración pública” (7,0 sobre 10).

Cuadro 10. Valoración (10="Mejor", 5="Igual", 0="Peor") de la economía de España, Galicia y provincias según el sector de actividad

	Construcción	Industria	Consultoría, asesoría	Banca, seguros	Adm. pública	Servicios	
Provincia	A Coruña	6,2	5,8	5,6	6,4	5,3	5,7
	Lugo	4,0	5,4	4,9	7,0	5,1	5,3
	Ourense	5,3	4,4	4,8	4,7	7,0	5,4
	Pontevedra	5,7	5,8	5,7	6,0	5,9	5,7
Galicia	5,3	5,6	5,6	5,9	5,8	5,4	
España	5,9	6,1	5,8	6,3	6,3	5,7	

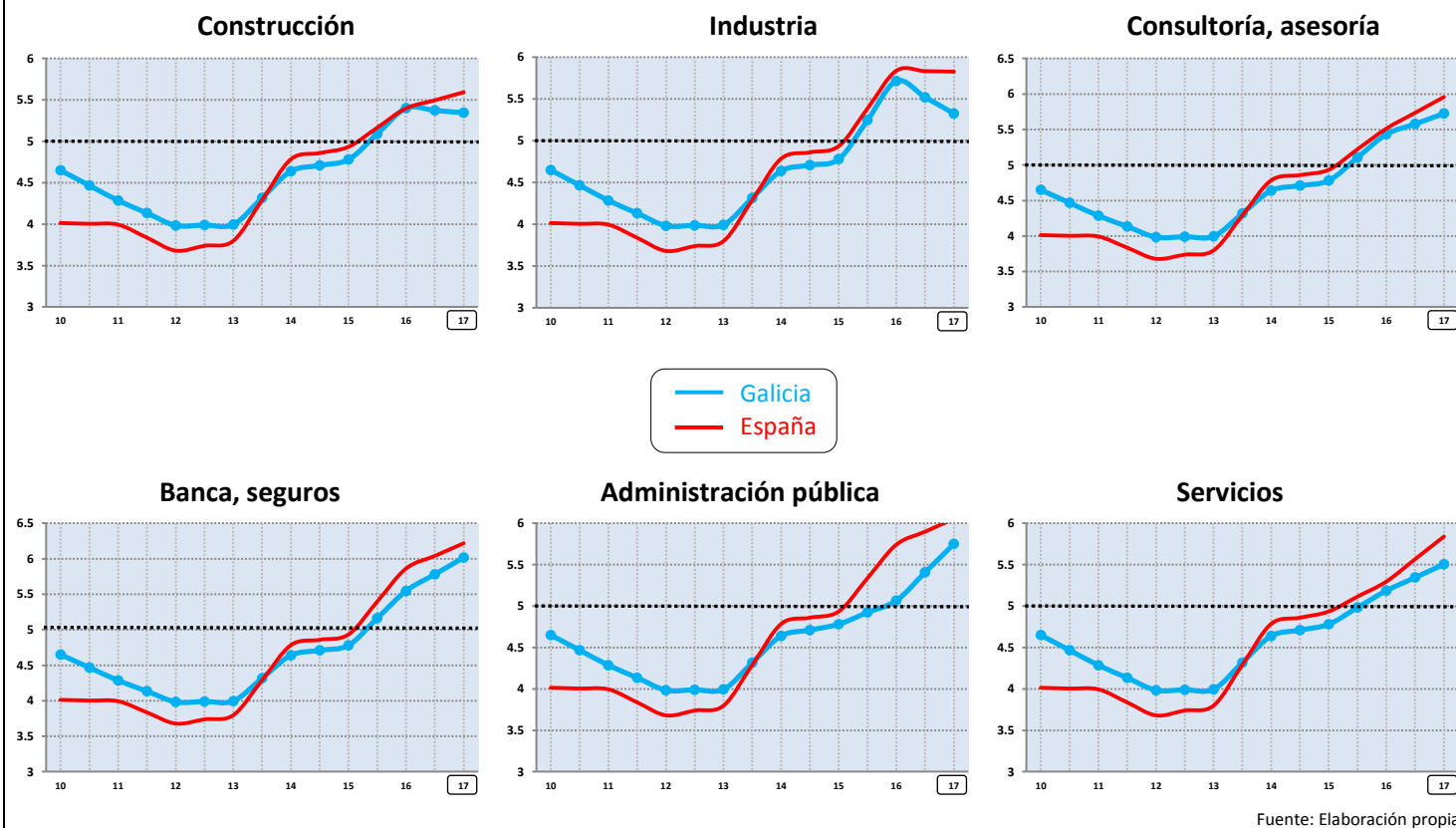
■ Valores máximos de columna. Fuente: Elaboración propia

En el gráfico 22 se presentan las valoraciones de los entrevistados según el sector de actividad en el que trabajan tanto para la Comunidad Autónoma de Galicia como para España. El dato más relevante de la información disponible es la superación del umbral “5 sobre 10” para todos los sectores de actividad con crecimiento importante en los sectores de “Servicios”, “Consultoría, asesoría” y “Banca, seguros”; y con matizaciones para el caso de la “Administración pública” donde se ralentiza ligeramente los resultados entre España y Galicia, aunque se observa que tienden a converger.

Por otra parte, se observa un descenso con respecto a la economía gallega en los sectores de "Construcción" e "Industria", mientras que los valores referentes a España se mantienen constantes a lo largo del año 2017.



Gráfico 22. Valoración (10="Mejor", 5="Igual", 0="Peor") de la economía de España y Galicia según el sector de actividad y los resultados de barómetros anteriores

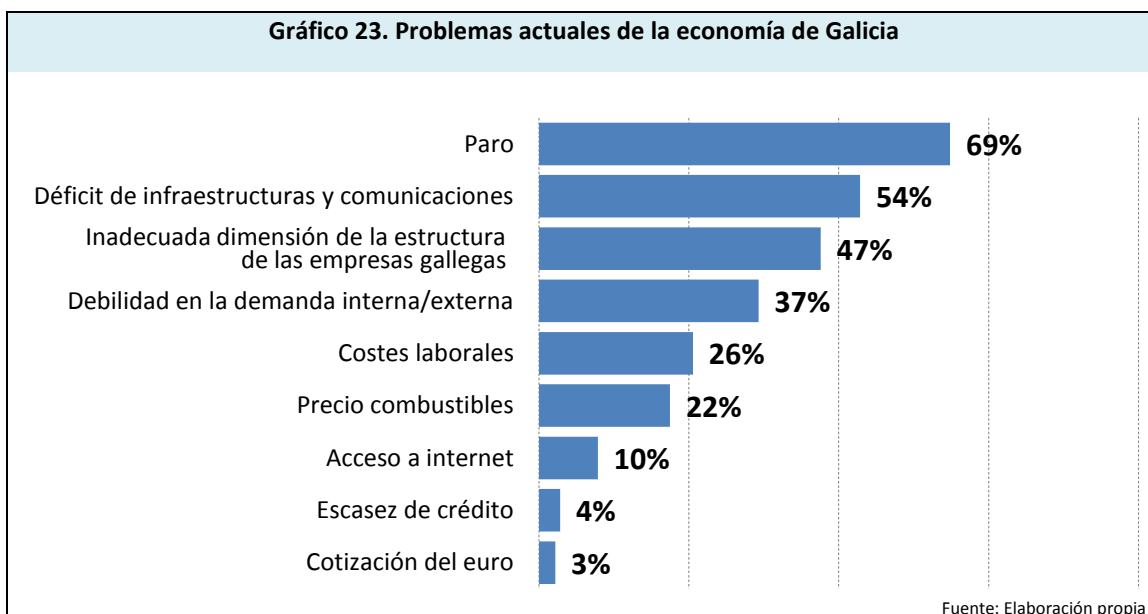




7. Problemas actuales de la economía en Galicia

A lo largo del presente informe se analiza la situación económica personal, laboral y ocupacional de los entrevistados y se han incluido algunas valoraciones sobre la economía del entorno más próximo. En la encuesta, se pregunta a los entrevistados por los problemas que, actualmente, consideran más importantes en Galicia, y se les pide que seleccionen los más significativos.

En el gráfico 23 se muestran los resultados obtenidos, y se observa que el “Paro” sigue siendo el problema más importante para el 69% de los colegiados entrevistados. En segundo lugar, el “Déficit de infraestructuras y comunicaciones” donde el 54% lo señala como una dificultad importante. En tercer lugar, la “Inadecuada dimensión de la estructura de las empresas gallegas” donde el 47% lo percibe como un problema significativo. En cuarto lugar, la “Debilidad en la demanda interna/externa” es importante para el 37% de los entrevistados. En quinto lugar, los “Costes laborales” son un problema para el 26%. El “Precio de los combustibles” representa una dificultad importante para el 22% de los encuestados. Con porcentajes menores señalan el “Acceso a las tecnologías de internet” (10%), la “Escasez de crédito” (4%) y, por último, la “Cotización del euro” (3%).

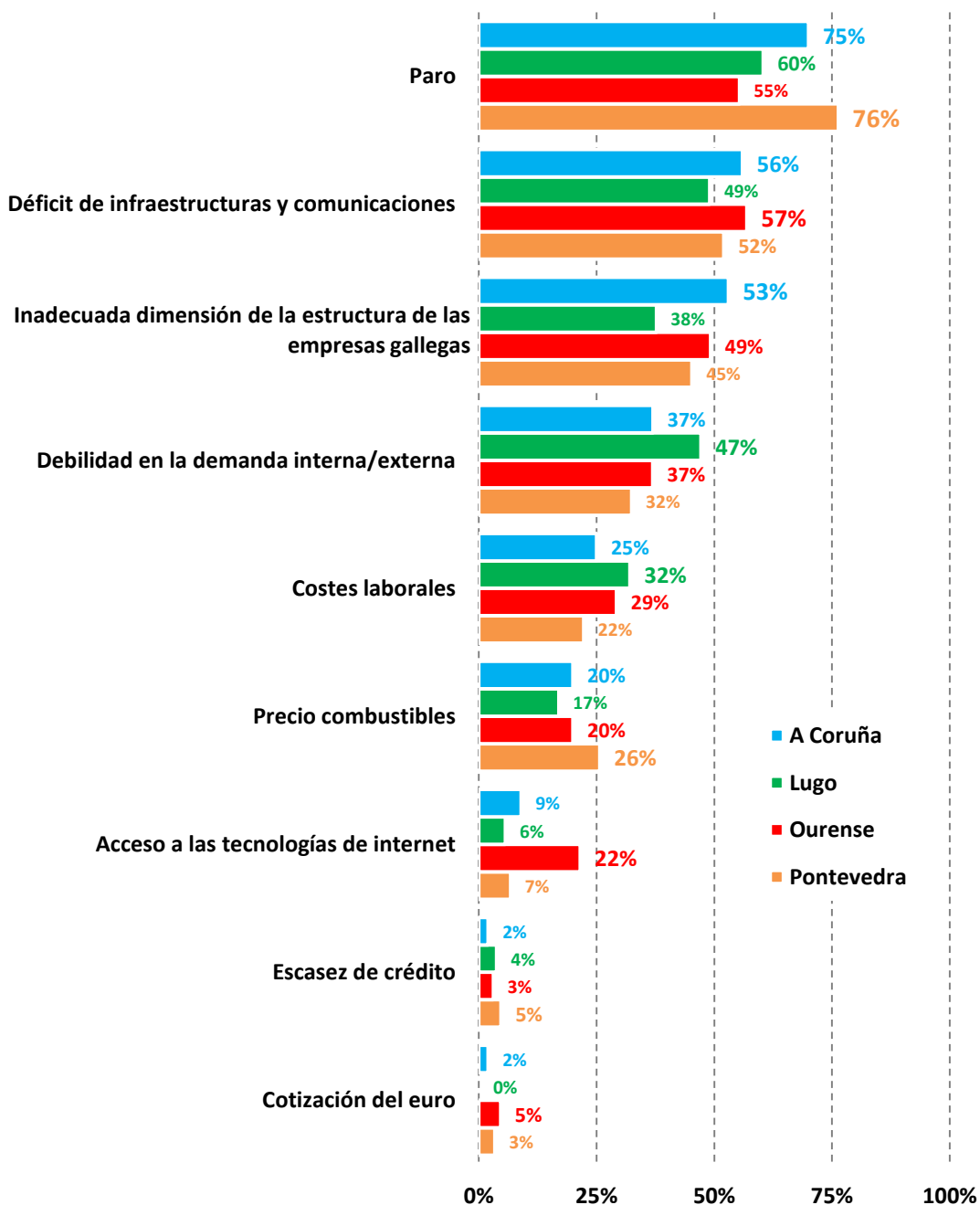


El gráfico 24 presenta el análisis desagregado a nivel provincial de los problemas actuales de la economía gallega. La información obtenida permite realizar las siguientes matizaciones:

- El problema del “Paro” registra unas ligeras diferencias según la provincia de residencia del entrevistado, con una mayor incidencia para los entrevistados de A Coruña (75%) y Pontevedra (76%) con respecto al resto.
- El “Déficit de infraestructuras y comunicaciones” se hace especialmente acuciante para los encuestados de Ourense (57%) y A Coruña (56%), continuando con la tendencia indicada en el barómetro anterior.
- La “Inadecuada dimensión de la estructura de las empresas gallegas” alcanza valores máximos para el 53% de los colegiados de A Coruña, seguida de cerca por el 49% de los de Ourense.
- La “Debilidad en la demanda interna/externa” se percibe de forma especialmente relevante en los entrevistados de Lugo (47%).
- El “Precio de los combustibles” registra valores elevados para los colegiados de Pontevedra, con un valor del 26%.



Gráfico 24. Problemas actuales de la economía de Galicia por provincias (enero 2018)

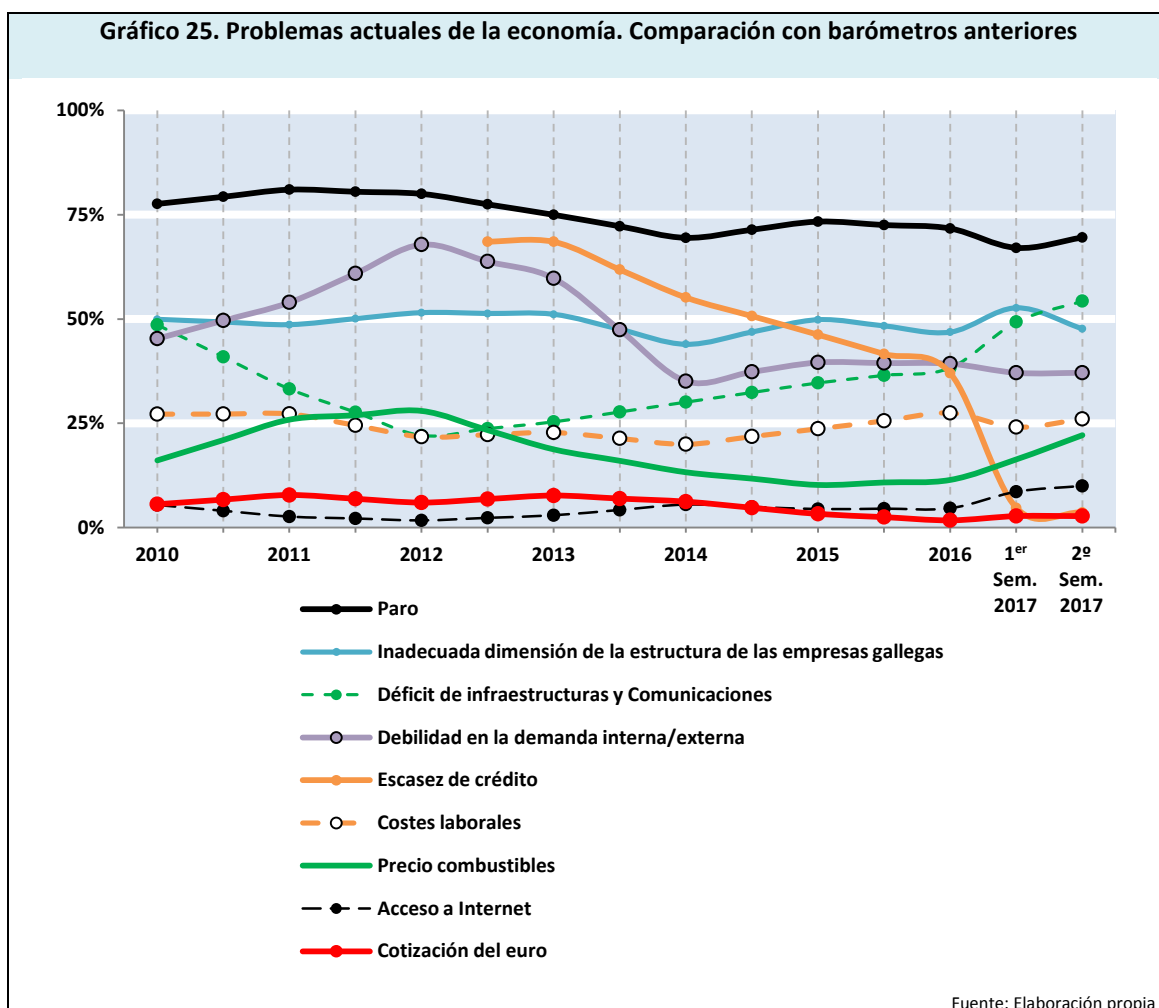


Fuente: Elaboración propia



Al comparar estos resultados con los obtenidos como promedio en los barómetros anteriores se observan algunos cambios significativos en la dinámica económica (gráfico 25).

El "Paro" sigue siendo percibido como el problema más importante, seguido del "Déficit de infraestructuras y comunicaciones", que tras el repunte del primer semestre del año 2017 consigue superar al que actualmente es el tercer problema de la economía para los colegiados en este segundo semestre, se trata de la "Inadecuada dimensión de la estructura de las empresas gallegas". La "Debilidad de la demanda interna/externa" se mantiene en el cuarto lugar como tema percibido como relevante por los colegiados entrevistados; mientras que persiste la caída en la precepción de la "Escasez de crédito" como un problema actual de la economía.





8. Medidas necesarias para fomentar el empleo

A los colegiados también se les preguntó su opinión sobre uno de los temas más relevantes de la actualidad económica; nos referimos a las políticas de fomento del empleo. Para ello, se les solicitó que valorasen estas medidas en el rango de 0 a 10 (0=“Poco necesarias”, 5=“Algo necesarias”, 10=“Muy necesarias”).

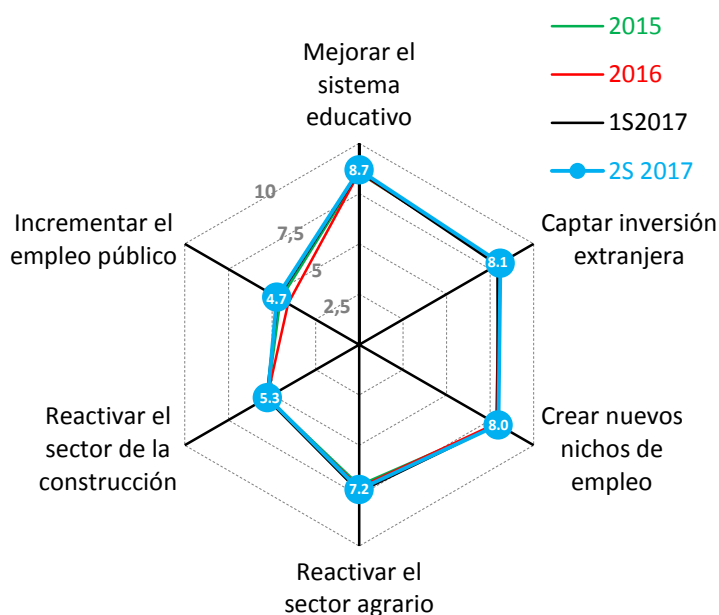
Las medidas objeto de debate público son:

- Mejorar el sistema educativo
- Captar inversión extranjera
- Crear nuevos nichos de empleo
- Reactivar el sector de la construcción
- Incrementar el empleo público
- Reactivar el sector agrario

La información disponible se muestra en el gráfico 26. Las medidas que reclaman los entrevistados con puntuaciones máximas no han variado demasiado con respecto a barómetros anteriores. Al ordenar los resultados obtenidos se observa que mejorar el sistema educativo registra la valoración más alta (8,7 sobre 10), seguida de captar inversión extranjera (8,1 sobre 10), crear nuevos nichos de empleo (8,0 sobre 10) y reactivar el sector agrario (7,2 sobre 10). Sin embargo, las políticas de reactivar el sector de la construcción (5,3 sobre 10) se perciben como medidas poco necesarias. No obstante, respecto a barómetros anteriores se observa una opinión más favorable a las políticas de “Incrementar el empleo público”.



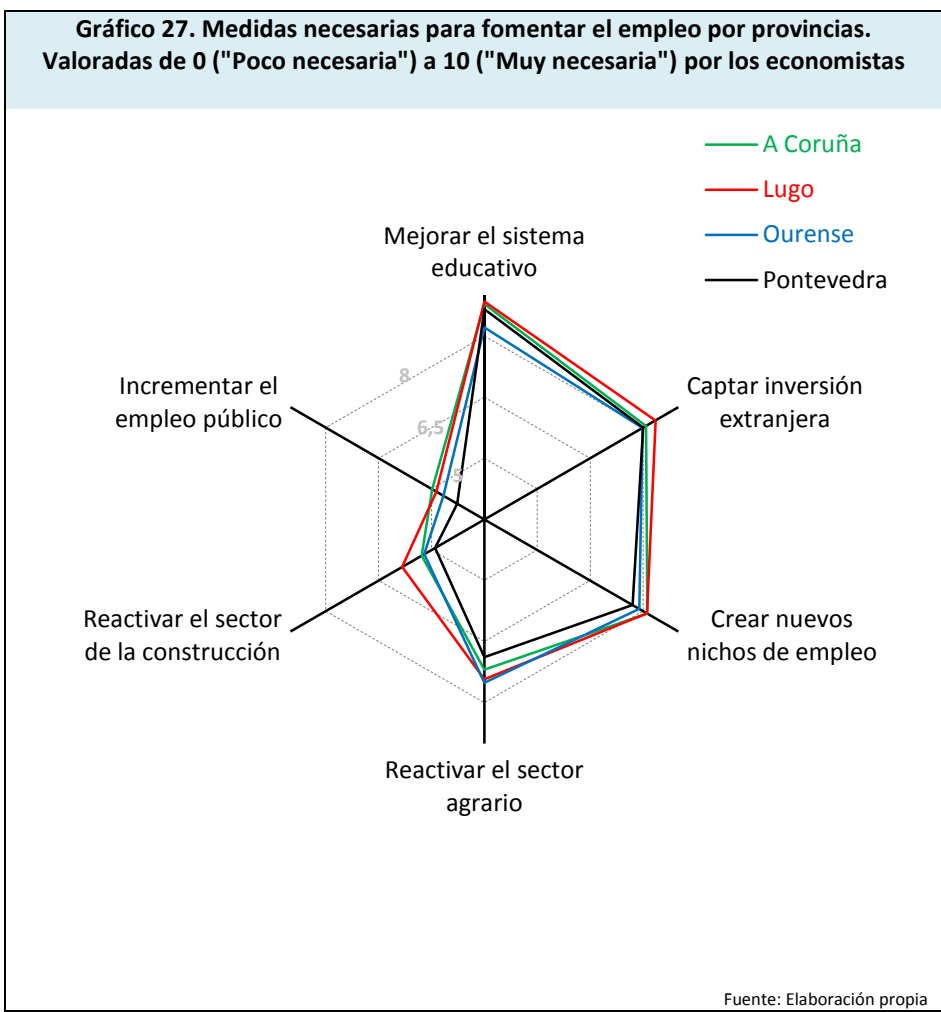
Gráfico 26. Medidas necesarias para fomentar el empleo. Valoradas de 0 ("Poco necesaria") a 10 ("Muy necesaria") por los economistas



Fuente: Elaboración propia

En el gráfico 27 se presentan las valoraciones otorgadas a cada uno de los ítems por los encuestados de cada provincia. En base a los resultados obtenidos, se observa que existe alguna disparidad en cuanto a la evaluación de las medidas para fomentar el empleo: las que afectan a “Reactivar el sector de la construcción” y “Captar inversión extranjera” se perciben cruciales en Lugo, sin embargo, se observan como poco relevantes en Pontevedra; “Reactivar el sector de la agrario” se indica como especialmente importante en Ourense; y, por último, “Incrementar el empleo público” es prioritario para los colegiados de A Coruña.



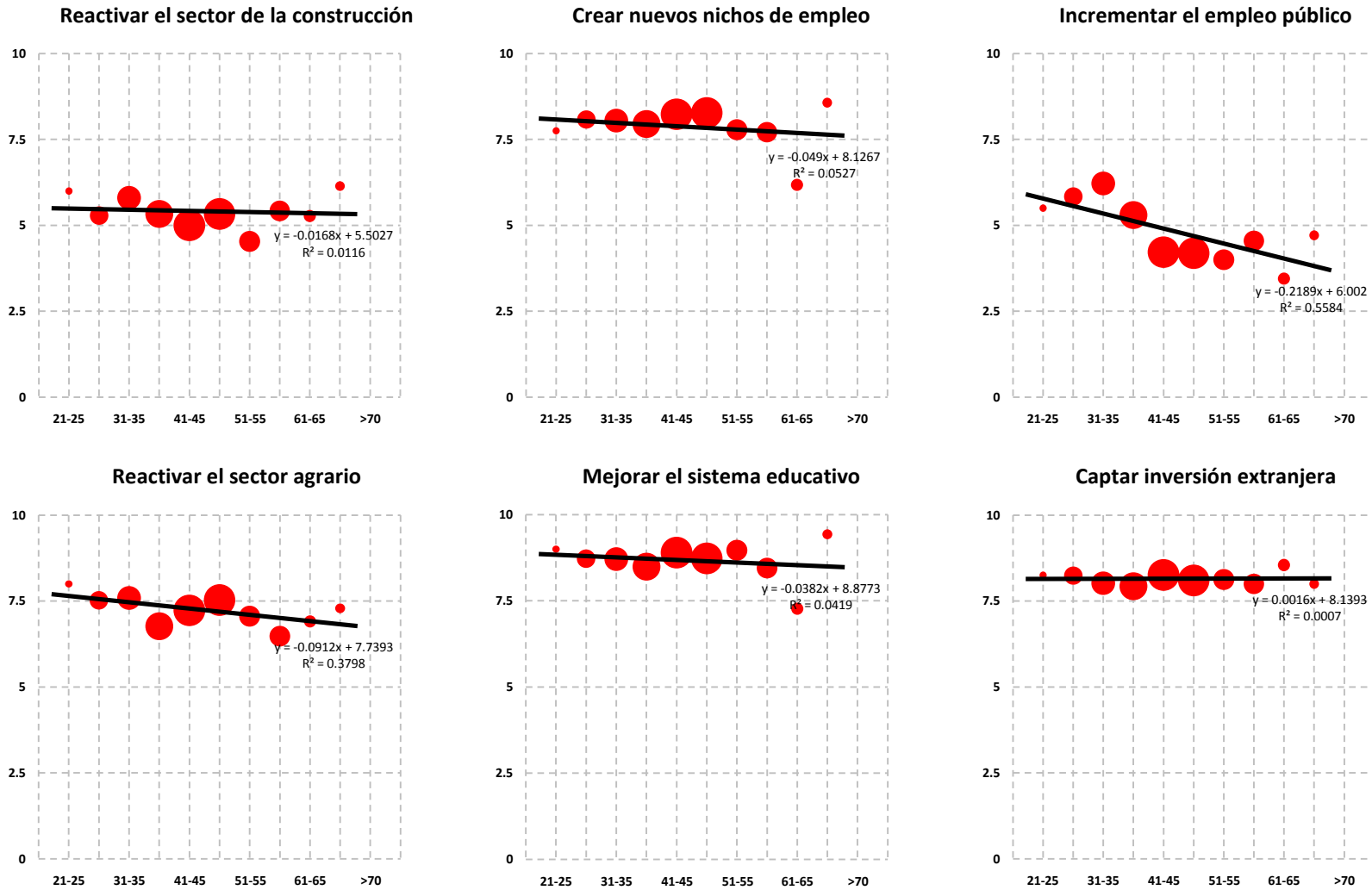


En el gráfico 28 se incluye una desagregación según el grupo de edad de los entrevistados que revela matices significativos sobre las medidas. Claramente, los colegiados más jóvenes reclaman "Incrementar el empleo público", "Reactivar el sector agrario" y "Crear nuevos nichos de empleo", mientras que los de más edad ven estas medidas como menos relevante.

En lo que respecta al resto de medidas los valores son independientes de los grupos de edad y se muestran con una importancia constante en todos ellos.



Gráfico 28. Medidas necesarias para fomentar el empleo según la edad de los colegiados entrevistados



Fuente: Elaboración propia



9. Bloque de preguntas de actualidad

En este apartado se realiza un análisis sobre cuestiones de actualidad relativas a la existencia de paro juvenil a la vez que falta personal cualificado en el sector industrial, sobre soluciones al déficit existente en la caja de las pensiones y sobre la posible recuperación del mercado inmobiliario a nivel nacional.



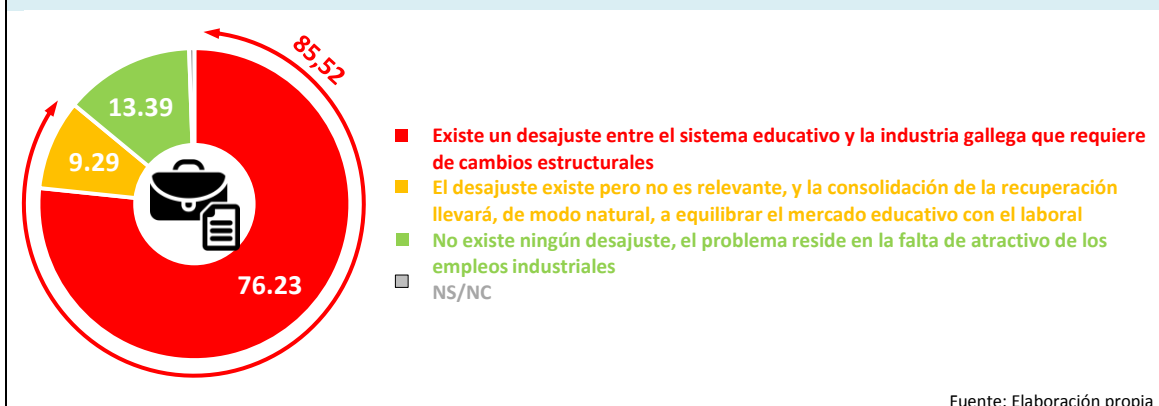
9.1. El sector industrial indica que le faltan trabajadores cualificados, y sin embargo la tasa de paro juvenil, según la EPA, está en Galicia en el 32%, usted considera que:

- **Existe un desajuste entre el sistema educativo y la industria gallega que requiere de cambios estructurales**
- **No existe ningún desajuste, el problema reside en la falta de atractivo de los empleos industriales**
- **El desajuste existe pero no es relevante, y la consolidación de la recuperación llevará, de modo natural, a equilibrar el mercado educativo con el laboral**
- **NS/NC**

En el gráfico 29 se muestran las opiniones manifestadas por los entrevistados. El 76,23% indica que “Existe un desajuste entre el sistema educativo y la industria gallega que requiere de cambios estructurales”, el 13,39% manifiesta que “No existe ningún desajuste, el problema reside en la falta de atractivo de los empleos industriales” y, por último, el 9,29% opina que “El desajuste existe pero no es relevante, y la consolidación de la recuperación llevará, de modo natural, a equilibrar el mercado educativo con el laboral”. El porcentaje de respuestas alcanza el 85,52% si se considera que existe un desajuste entre el sistema educativo y la industria gallega que el paso del tiempo o los futuros cambios tienen que mejorar.



Gráfico 29. El sector industrial indica que le faltan trabajadores cualificados, y sin embargo la tasa de paro juvenil, según la EPA, está en Galicia en el 32%. Distribución porcentual

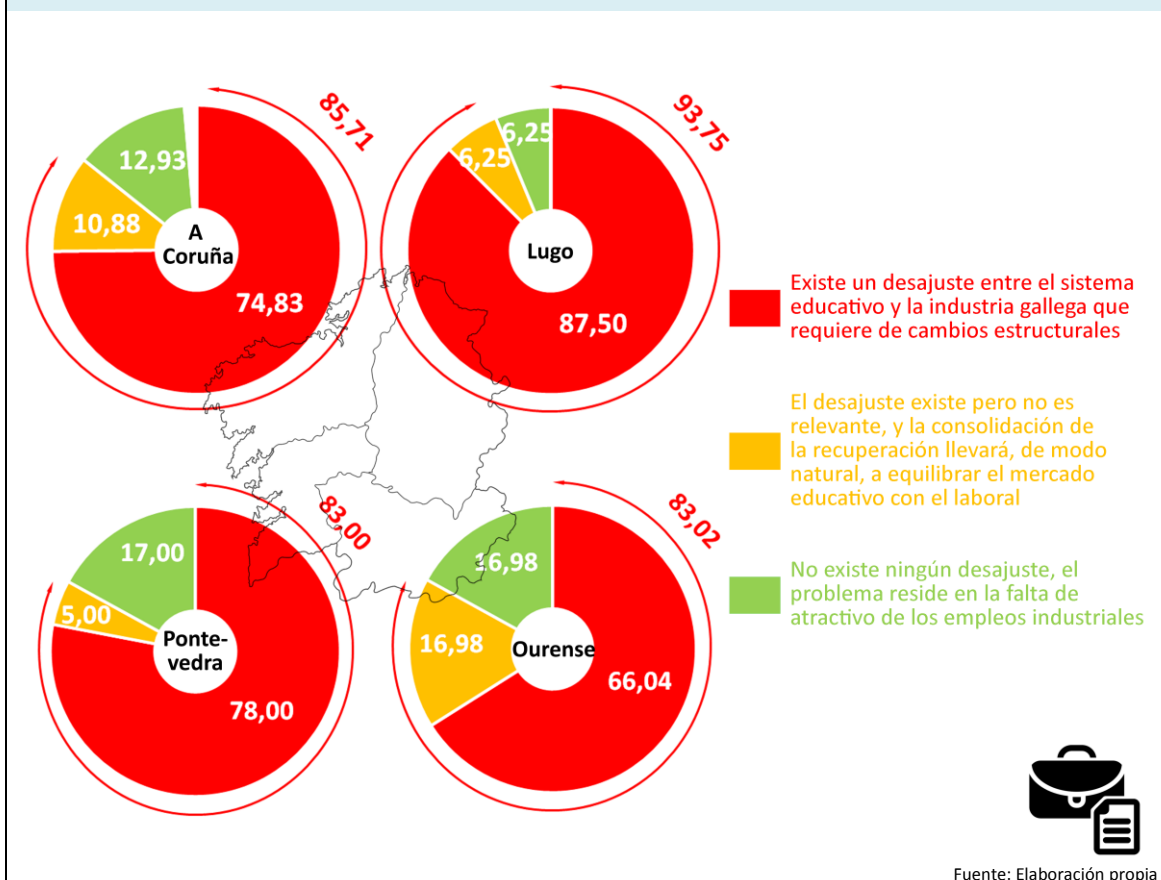


En el gráfico 30 se presentan los resultados desagregados teniendo en cuenta la provincia de residencia del entrevistado. En relación a la respuesta más frecuente “Existe un desajuste entre el sistema educativo y la industria gallega que requiere de cambios estructurales”, se percibe una gran diferencia entre el porcentaje indicado por los entrevistados de Ourense (66,04%) y los valores registrados en otras provincias (A Coruña con el 74,83%, Pontevedra con el 78,00% y Lugo con el 87,50%). En la segunda respuesta más frecuente “No existe ningún desajuste, el problema reside en la falta de atractivo de los empleos industriales”, existen importantes divergencias entre las valoraciones de los encuestados de Lugo (6,25%) con respecto a las del resto de provincias (Pontevedra con el 17,00%, Ourense con el 16,98%, y A Coruña con el 12,93%).

La percepción de que “El desajuste existe pero no es relevante, y la consolidación de la recuperación llevará, de modo natural, a equilibrar el mercado educativo con el laboral” es máximo, para los colegiados de Ourense (16,98%), seguida por los de A Coruña (10,88%), Lugo (6,25%) y Pontevedra (5,00%).



Gráfico 30. El sector industrial indica que le faltan trabajadores cualificados, y sin embargo la tasa de paro juvenil, según la EPA, está en Galicia en el 32%. Distribución porcentual por provincias

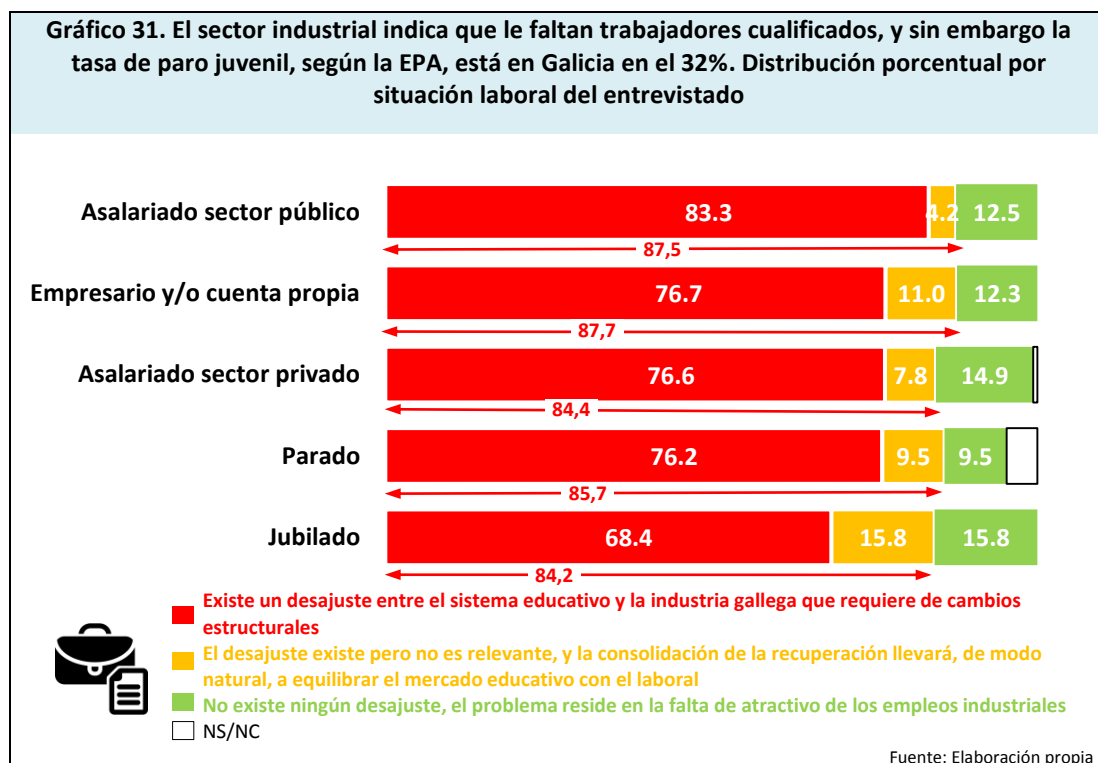


Al analizar la información según la situación laboral de los entrevistados (gráfico 31) es posible detectar importantes matizaciones sobre esta cuestión. Respecto a la medida de "Existe un desajuste entre el sistema educativo y la industria gallega que requiere de cambios estructurales" el porcentaje de respuestas más elevado lo manifiestan los asalariados del sector público con el 83,3%. En segundo lugar, figuran el 76,7% de los empresarios y/o trabajadores por cuenta propia. En tercer y cuarto lugar, apoyando esta decisión destacan los asalariados del sector privado (76,6%) y los parados (76,2%).

En lo que respecta a la pregunta "El desajuste existe pero no es relevante, y la consolidación de la recuperación llevará, de modo natural, a equilibrar el mercado educativo con el laboral" el porcentaje más elevado de respuestas lo señalan los jubilados (15,8%), seguidos de los empresarios (11,0%), los parados (9,5%), los asalariados del sector privado (7,8%) y, por último, los asalariados del sector público, que presentan el menor porcentaje (4,2%).



Por otra parte, el 15,8% de los colegiados jubilados son los que muestran los porcentajes más elevados a la pregunta de “No existe ningún desajuste, el problema reside en la falta de atractivo de los empleos industriales”, seguido de los “asalariados del sector privado” (14,9%), los “asalariados del sector público” (12,5%) y los “empresarios por cuenta propia” (12,3%).

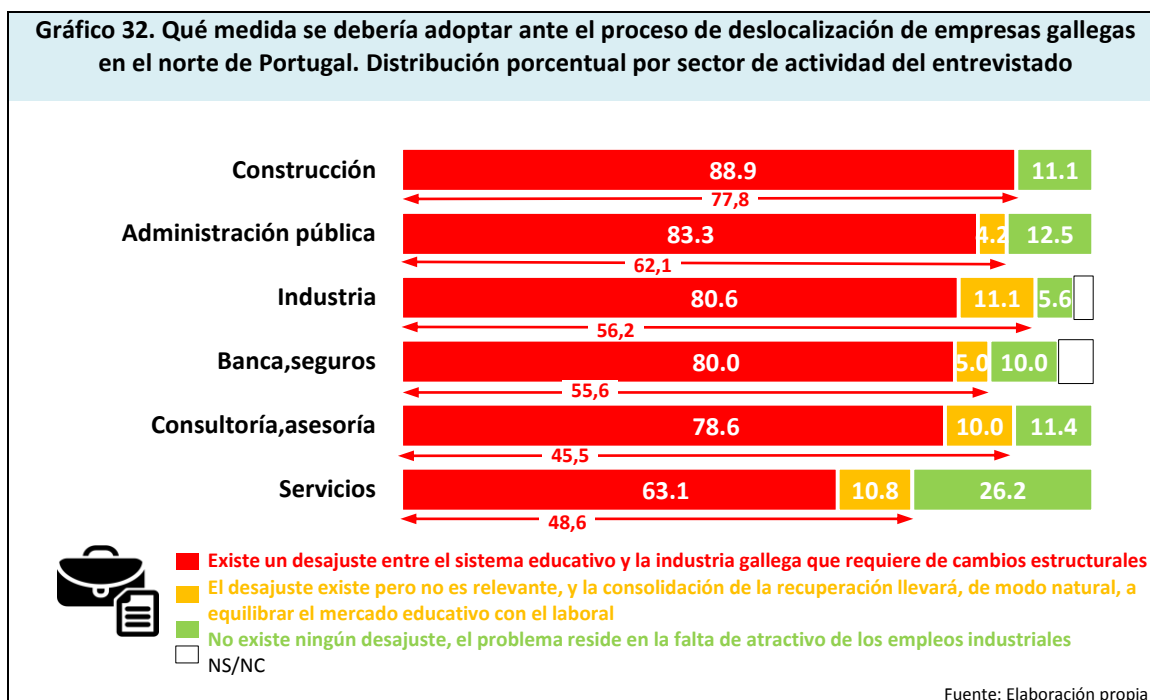


El gráfico 32 presenta la desagregación de respuestas de acuerdo al sector de actividad en el que trabajan los entrevistados, permitiendo detectar importantes diferencias. Es muy significativo el elevado porcentaje de colegiados del sector “Servicios” que declaran que “No existe ningún desajuste, el problema reside en la falta de atractivo de los empleos industriales”, con el 26,2%, sin embargo, tan sólo el 5,6% de los encuestados de la “Industria” asignan los valores más bajos a esta respuesta.

No obstante, los colegiados que trabajan en “Construcción y “Administración pública” son los que otorgan los porcentajes más alto de respuestas (88,9% y 83,3) a la opción de “Existe un desajuste entre el sistema educativo y la industria gallega que requiere de cambios estructurales”, con valoraciones ligeramente más bajas responden los empleados de “Industria” (80,6%) y “Banca, seguros” (80,0%); quedando en los valores más bajos los de “Servicios” (63,1%).



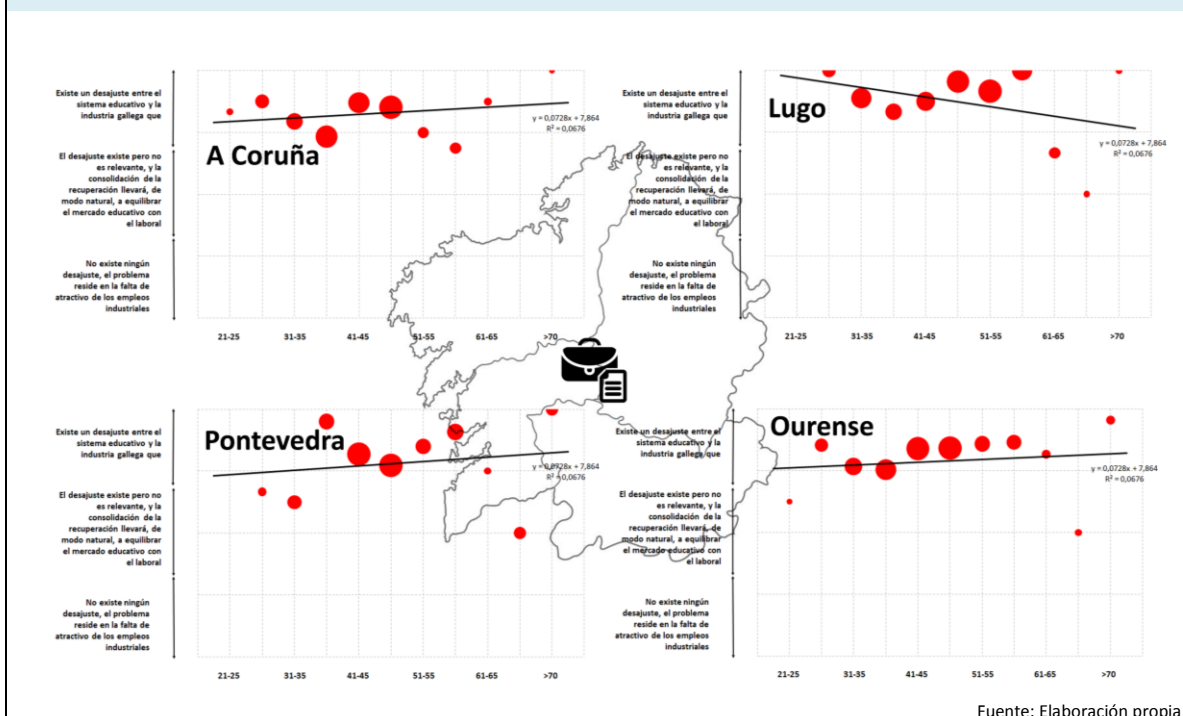
Es significativo, también, el mayor porcentaje de respuestas para “El desajuste existe pero no es relevante, y la consolidación de la recuperación llevará, de modo natural, a equilibrar el mercado educativo con el laboral” recae en los entrevistados que trabajan en “Industria” (11,1%).



En el gráfico 33 se muestran los resultados disponibles teniendo en cuenta la edad del entrevistado. Con los datos obtenidos se observa una clara tendencia en la provincia de A Coruña a valorar más la respuesta de “Existe un desajuste entre el sistema educativo y la industria gallega que requiere de cambios estructurales” entre los entrevistados de menor edad. Esta tendencia se invierte en las provincias de Lugo, Ourense y Pontevedra teniendo más importancia las políticas anteriores entre los colegiados de edad más avanzada, mientras que los más jóvenes se inclinan más por la decisión de que “El desajuste existe pero no es relevante, y la consolidación de la recuperación llevará, de modo natural, a equilibrar el mercado educativo con el laboral”.



Gráfico 33. El sector industrial indica que le faltan trabajadores cualificados, y sin embargo la tasa de paro juvenil, según la EPA, está en Galicia en el 32%. Distribución porcentual por edad del entrevistado



Fuente: Elaboración propia

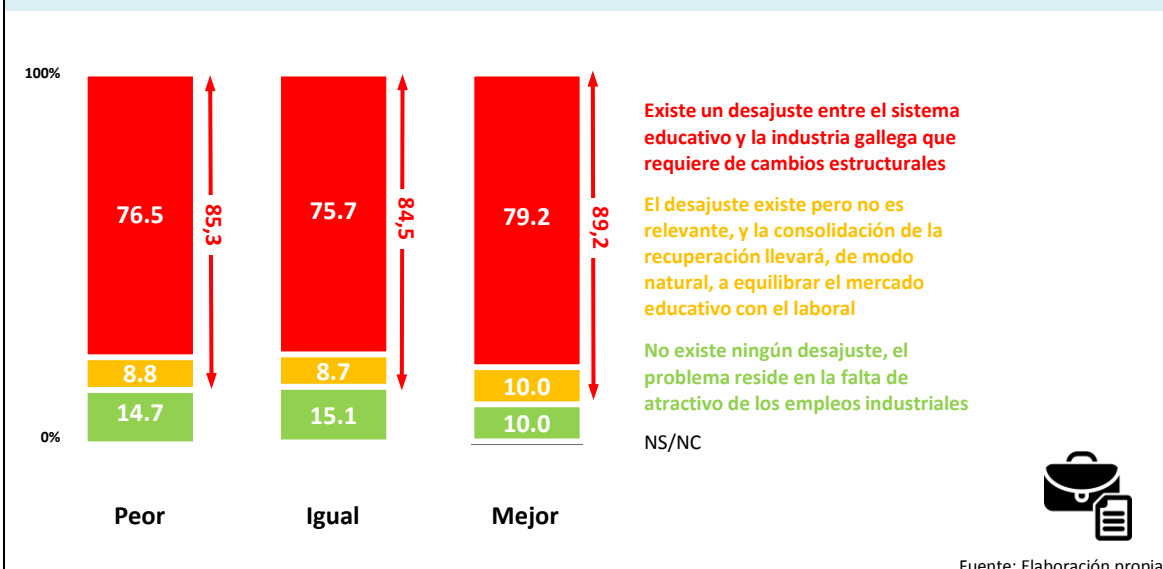
Por último, y con el objetivo de valorar la influencia que la situación económica de Galicia tiene sobre la percepción de este tema, se presentan los datos correspondientes a estos tres ítems (gráfico 34). La información disponible permite afirmar que los colegiados que perciben la situación económica de Galicia como “Mejor” respecto del año anterior son los que optan por cambios estructurales que solucionen el desajuste entre sistema educativo e industria con el 79,2% de respuestas. En el porcentaje más bajo se produce entre los que dicen que la situación de la economía gallega es “Igual” que la del año pasado con valores del 75,7%.

Por otra parte, los colegiados que perciben que la economía gallega esta “Igual” respecto al último año son los que tienen el mayor porcentaje de respuestas con el 15,1% a la medida "No existe ningún desajuste, el problema reside en la falta de atractivo de los empleos industriales" seguido muy de cerca por aquellos cuya visión de la economía actual es más pesimista.

Por último, el porcentaje de entrevistados que indican que “El desajuste existe pero no es relevante, y la consolidación de la recuperación llevará, de modo natural, a equilibrar el mercado educativo con el laboral” es similar en los tres ítems, destacando un poco más en aquellos entrevistados que manifiestan que la situación económica es “Mejor” con el 10,0%.



Gráfico 34. El sector industrial indica que le faltan trabajadores cualificados, y sin embargo la tasa de paro juvenil, según la EPA, está en Galicia en el 32%. Distribución porcentual por situación económica de Galicia con respecto al año anterior ("Peor", "Igual" y "Mejor")



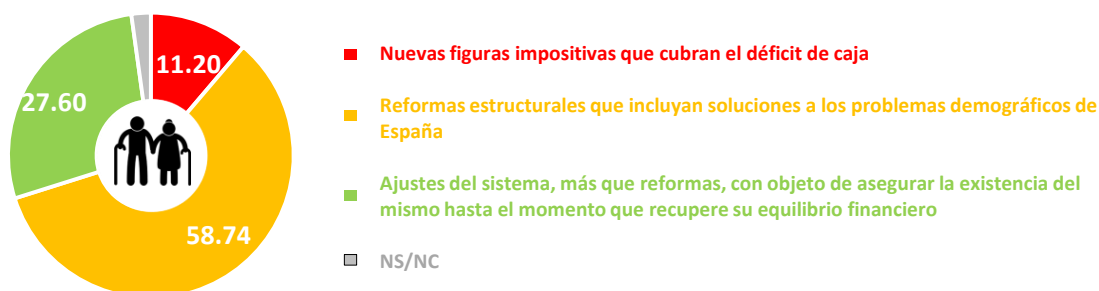
9.2. Ante el debate que se ha abierto sobre el sistema de pensiones, considera que el mismo debe recaer en:

- Nuevas figuras impositivas que cubran el déficit de caja
- Reformas estructurales que incluyan soluciones a los problemas demográficos de España
- Ajustes del sistema, más que reformas, con objeto de asegurar la existencia del mismo hasta el momento que recupere su equilibrio financiero
- NS/NC

En el gráfico 35 se muestran las opiniones manifestadas por los entrevistados respecto a este tema. Con la información disponible, se observa que el 58,74% de los colegiados declaran que la solución son "Reformas estructurales que incluyan soluciones a los problemas demográficos de España", seguidos por el 27,60% que indican que son necesarios "Ajustes del sistema, más que reformas, con objeto de asegurar la existencia del mismo hasta el momento que recupere su equilibrio financiero", mientras que el 11,20% opinan que se deben aplicar "Nuevas figuras impositivas que cubran el déficit de caja".



Gráfico 35. Ante el debate que se ha abierto sobre el sistema de pensiones, ¿dónde considera que debe recaer? Distribución porcentual



Fuente: Elaboración propia

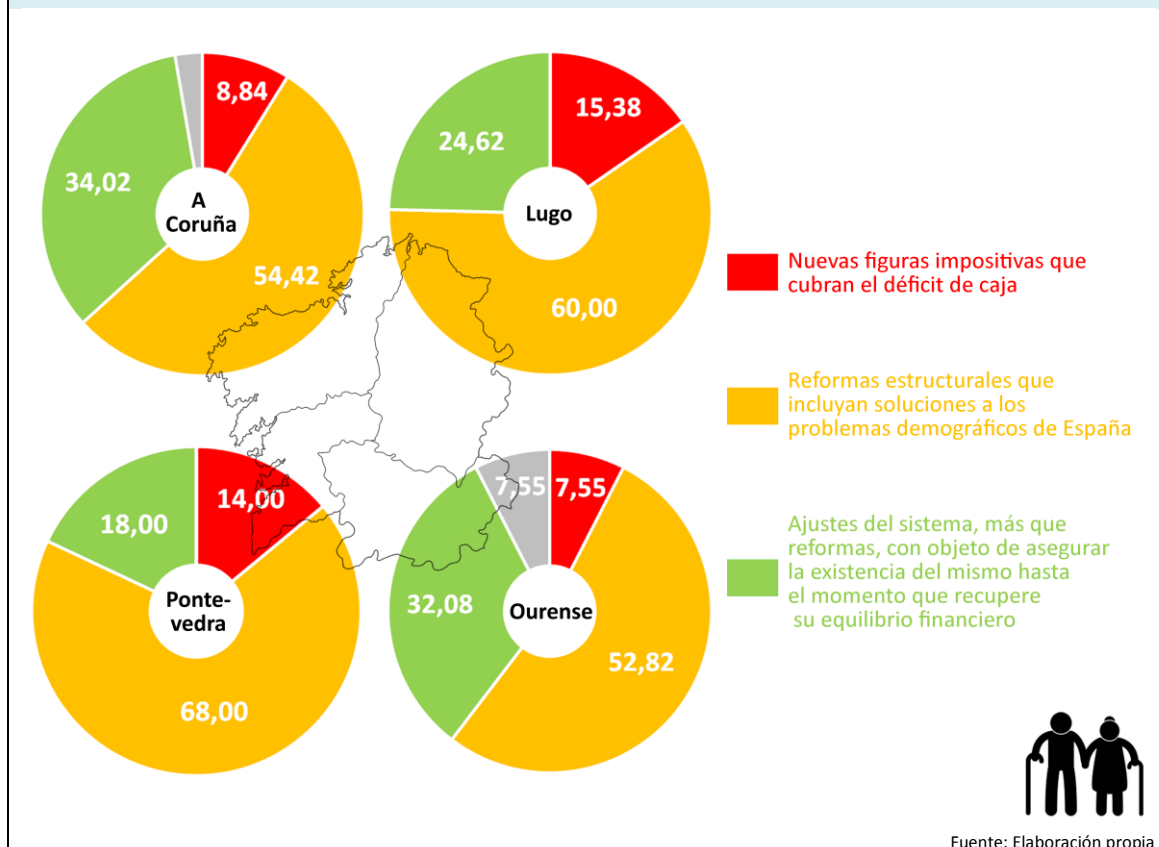
En el gráfico 36 se muestran las opiniones de los entrevistados considerando su provincia de residencia. Con la información disponible, se observa que entre los colegiados de las provincias de Pontevedra y Lugo, la opción mayoritaria y con porcentajes del 68% y del 60% es la de "Reformas estructurales que incluyan soluciones a los problemas demográficos de España". También es destacable, que en estas mismas provincias en las cuales la respuesta "Nuevas figuras impositivas que cubran el déficit de caja" obtiene los resultados más altos (14,00% y 15,38% respectivamente); siendo el valor más bajo el de los colegiados de Ourense con el 7,55%.

Para el 34,02% de los colegiados de A Coruña y el 32,08% de los de Ourense son necesarios "Ajustes del sistema, más que reformas, con objeto de asegurar la existencia del mismo hasta el momento que se recupere el equilibrio financiero".

Por otra parte, se registra un porcentaje significativo de entrevistados (7,55%) en la provincia de Ourense que responden "No sabe, no contesta" en este ítem.



Gráfico 36. Ante el debate que se ha abierto sobre el sistema de pensiones, ¿dónde considera que debe recaer? Distribución porcentual por provincia

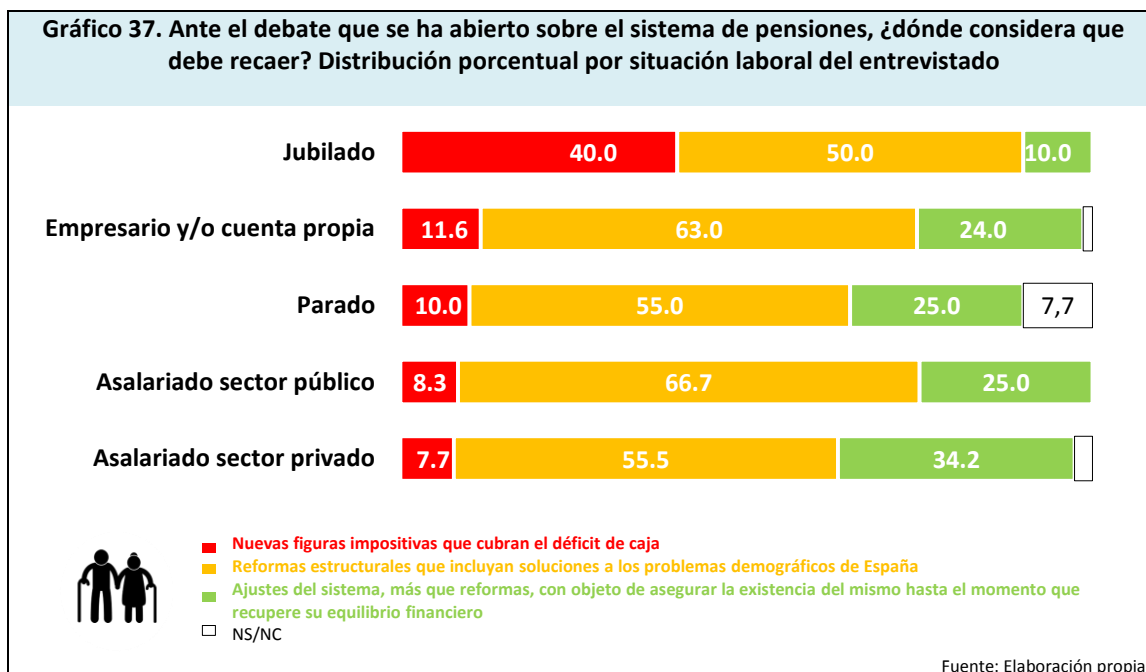


Al analizar la información considerando la situación laboral de los entrevistados es posible detectar importantes diferencias. De acuerdo a los resultados obtenidos (gráfico 37), lo más significativo es la elevada valoración de “Nuevas figuras impositivas que cubran el déficit de caja” ofrecida por los colegiados jubilados con el 40% de respuestas.

Asimismo, los colegiados asalariados del sector público y los empresarios por cuenta propia tienen las valoraciones más elevadas de la medida de “Reformas estructurales que incluyan soluciones a los problemas demográficos de España” con porcentajes del 66,7% y el 63%, respectivamente.

Por otra parte, los colegiados con mayor número de respuestas al ítem “Ajustes del sistema, más que reformas, con objeto de asegurar la existencia del mismo hasta el momento que recupere su equilibrio financiero” son los asalariados del sector privado con un 34,2%.



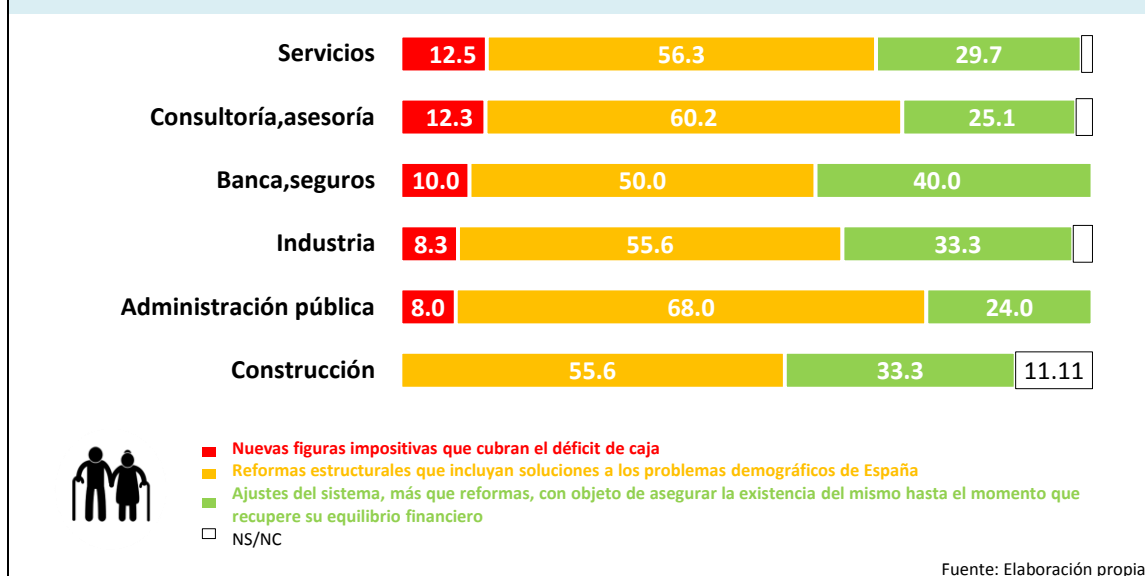


El gráfico 38 muestra la desagregación de las respuestas a esta pregunta considerando el sector de actividad del entrevistado. La información disponible muestra cómo los que más favorables se muestran a “Nuevas figuras impositivas que cubran el déficit de caja” son los colegiados de los sectores “Servicios” y “Consultoría, asesoría” con el 12,5% y el 12,3%, respectivamente; mientras que los que opinan estar más a favor del ítem “Ajustes del sistema, más que reformas, con objeto de asegurar la existencia del mismo hasta el momento que recupere su equilibrio financiero” son los trabajadores de los sectores “Banca, seguros” con el 40,0% de respuestas, seguido de los empleados de la “Construcción” e “Industria” con el 33,3% en ambos casos.

Por otra parte, destacan las calificaciones otorgadas a la pregunta “Reformas estructurales que incluyan soluciones a los problemas demográficos de España” otorgada por los trabajadores colegiados del sector “Administración pública”, con un 68% y a bastante distancia porcentual del resto de sectores. Resulta significativa la falta de opinión respecto a este tema tan crucial para Galicia de los trabajadores de los sectores de “Construcción” con un 11,11%.



Gráfico 38. Ante el debate que se ha abierto sobre el sistema de pensiones, ¿dónde considera que debe recaer? Distribución porcentual por sector de actividad del entrevistado

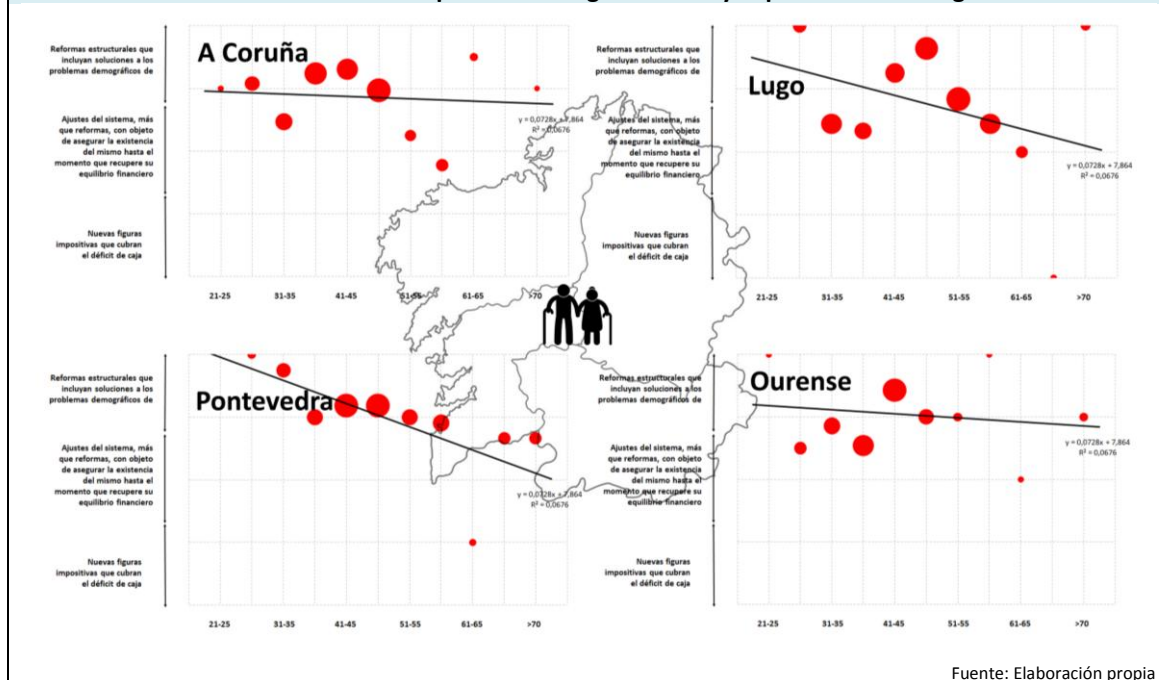


Con el fin de valorar la opinión de acuerdo a la edad del entrevistado, se realiza una asignación cuantitativa a las posibles respuestas de la variable analizada. Es interesante matizar que la escala elegida es arbitraria y que los resultados obtenidos no dependen del sentido de la asignación de valores, respetando únicamente la gradación semántica definida por los posibles valores cualitativos.

En el gráfico 39 se presentan los resultados obtenidos, que muestran una clara tendencia en todas las provincias, especialmente acentuada en Lugo y Pontevedra, a valorar más las “Reformas estructurales que incluyan soluciones a los problemas demográficos de España” cuanto menor es la edad del encuestado, observando una mayor tendencia a realizar “Ajustes del sistema, más que reformas, con objeto de asegurar la existencia del mismo hasta el momento que recupere su equilibrio financiero” entre los colegiados de mayor edad.



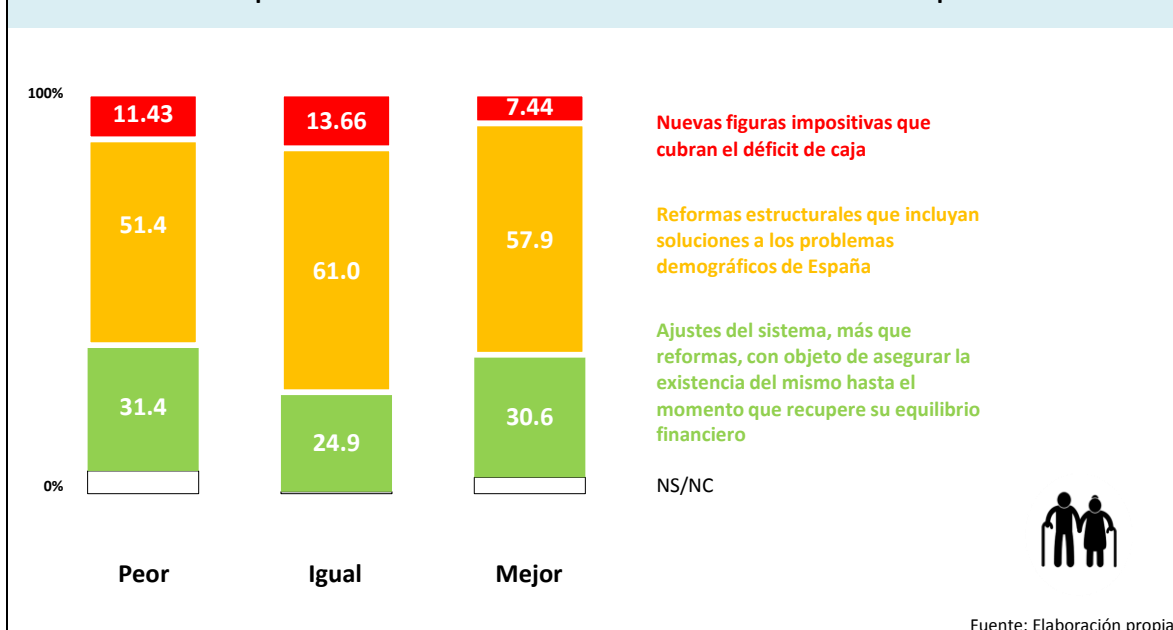
Gráfico 39. Ante el debate que se ha abierto sobre el sistema de pensiones, ¿dónde considera que debe recaer? Distribución porcentual según la edad y la provincia de colegiación



A continuación, se muestra la posibilidad de que la percepción individual de la situación económica de Galicia este influyendo en la opinión de los colegiados (gráfico 40). Con los datos disponibles se observa que los que declaran una situación de la economía gallega “Peor” con respecto al año anterior son más favorables a “Ajustes del sistema, más que reformas, con objeto de asegurar la existencia del mismo hasta el momento que recupere su equilibrio financiero” con una valoración del 31,4%. Sin embargo, aquellos que declaran que su situación económica es "Igual" a la del año anterior son los que tienen los porcentajes más elevados en la respuesta a “Reformas estructurales que incluyan soluciones a los problemas demográficos de España” con el 61%, además, también tienen los mayores porcentajes al ítem " Nuevas figuras impositivas que cubran el déficit de caja " con el 13,66%.



Gráfico 40. Ante el debate que se ha abierto sobre el sistema de pensiones, ¿dónde considera que debe recaer? Distribución porcentual de acuerdo a la situación económica de Galicia respecto al año anterior



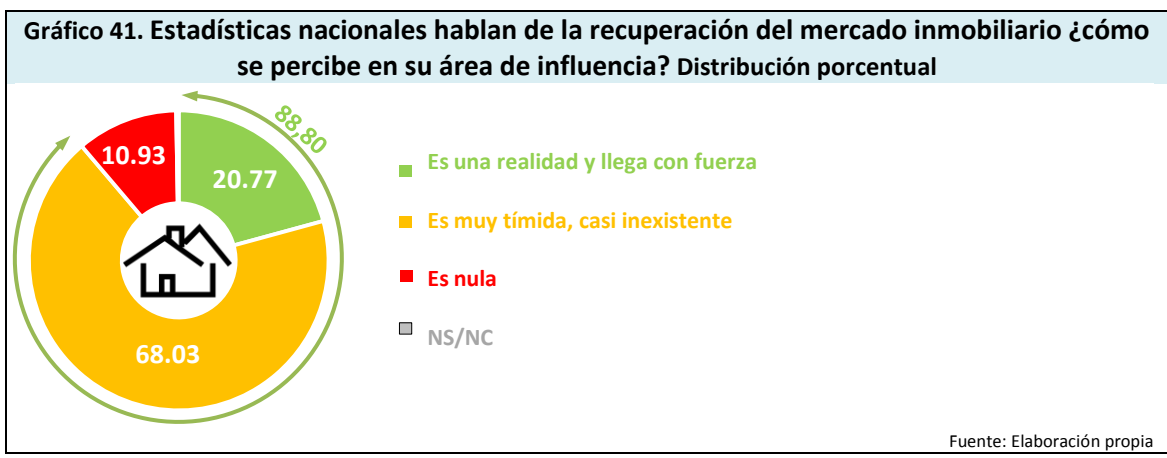
9.3. Estadísticas nacionales hablan de la recuperación del mercado inmobiliario, usted, en su área de influencia percibe que:

- Es una realidad y llega con fuerza
- Es muy tímida, casi inexistente
- Es nula
- NS/NC

El gráfico 41 muestra la distribución de respuestas sobre esta pregunta. Con la información obtenida se puede afirmar que, a nivel general, el 68,03% de los colegiados responden que la recuperación del ladrillo “Es muy tímida, casi inexistente”, mientras que el 20,77% opina que “Es una realidad y llega con fuerza”. Por último, el 10,93% de los entrevistados manifiestan que la percepción de la recuperación del mercado inmobiliario en su área de influencia “Es nula”.

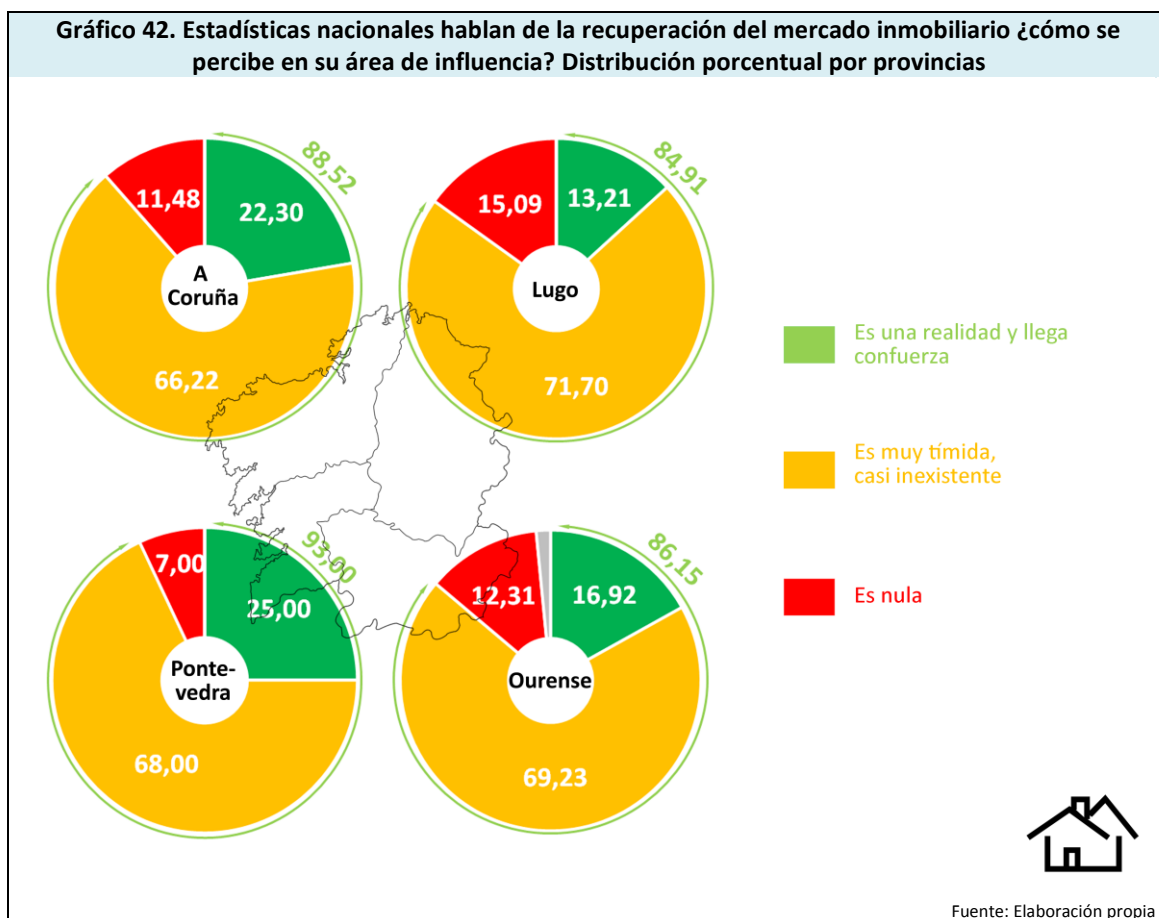
Realizando una agrupación de todos aquellos colegiados que perciben una recuperación, independientemente de la intensidad de la misma, representan el 88,8% del total de los encuestados.





En el gráfico 42 se presentan las opiniones de los entrevistados considerando su provincia de residencia. La desagregación a nivel provincial muestra una serie de matices reseñables. Destaca el hecho de que en todas las provincias la respuesta mayoritaria es de que la percepción del mercado “Es muy tímida, casi inexistente” que obtiene valores cercanos al 70%. Precisando la información por provincias se observa que los valores más bajos en este ítem son de los colegiados de A Coruña con el 66,22%, seguidos de los de Pontevedra con el 68,0% y, finalmente, los de Ourense y Lugo con el 69,23% y el 71,70%. Por lo que respecta al ítem "Es una realidad y viene con fuerza" los resultados de la percepción del mercado varía entre el 25% de los colegiados de Pontevedra, el 22,30% de los de A Coruña y, con valores mucho más bajos las respuestas de los entrevistados de Ourense y Lugo con el 16,92% y el 13,21%, respectivamente. En cuanto a la respuesta "Es nula", los valores más altos se dan en la provincia de Ourense con un 15,09% y los más bajos en Pontevedra con un 7%.



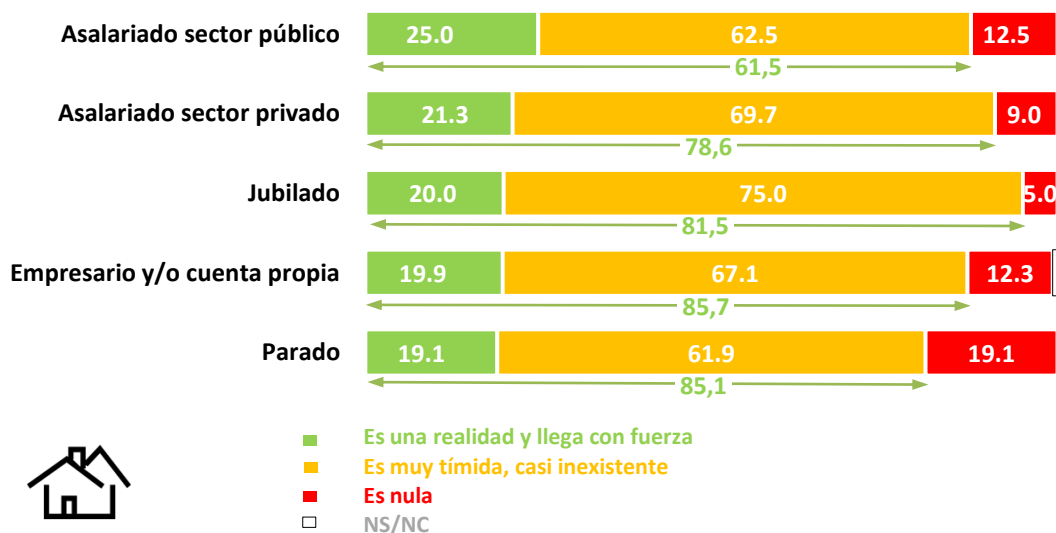


Al analizar las respuestas según la situación laboral de los entrevistados es posible realizar matizaciones adicionales sobre esta cuestión (gráfico 43). Respecto a la opción de "Es una realidad y viene con fuerza" destaca sobre todo el 25% de los asalariados del sector público que son los que con mayor peso eligen este ítem, en segundo lugar, están los asalariados del sector privado con el 21,3%, en tercer lugar, los jubilados con el 20,0%, en cuarto lugar, eligen este ítem el 19,9% de los empresarios y/o cuenta propia y, finalmente, los parados con el 19,1%.

Los entrevistados en situación de desempleo son los que responden que la recuperación "Es nula" con los porcentajes más elevados, que alcanzan el 19,1%, mientras que los jubilados presentan los valores más bajos (5%). Por otra parte, los jubilados son los que indican el porcentaje más elevado en la percepción de una recuperación tímida, con un 75%, seguidos de cerca por los asalariados del sector privado (69,7%) y por los empresarios y/o cuenta propia (67,1%).



Gráfico 43. Estadísticas nacionales hablan de la recuperación del mercado inmobiliario ¿cómo se percibe en su área de influencia? Distribución porcentual según la situación laboral del entrevistado



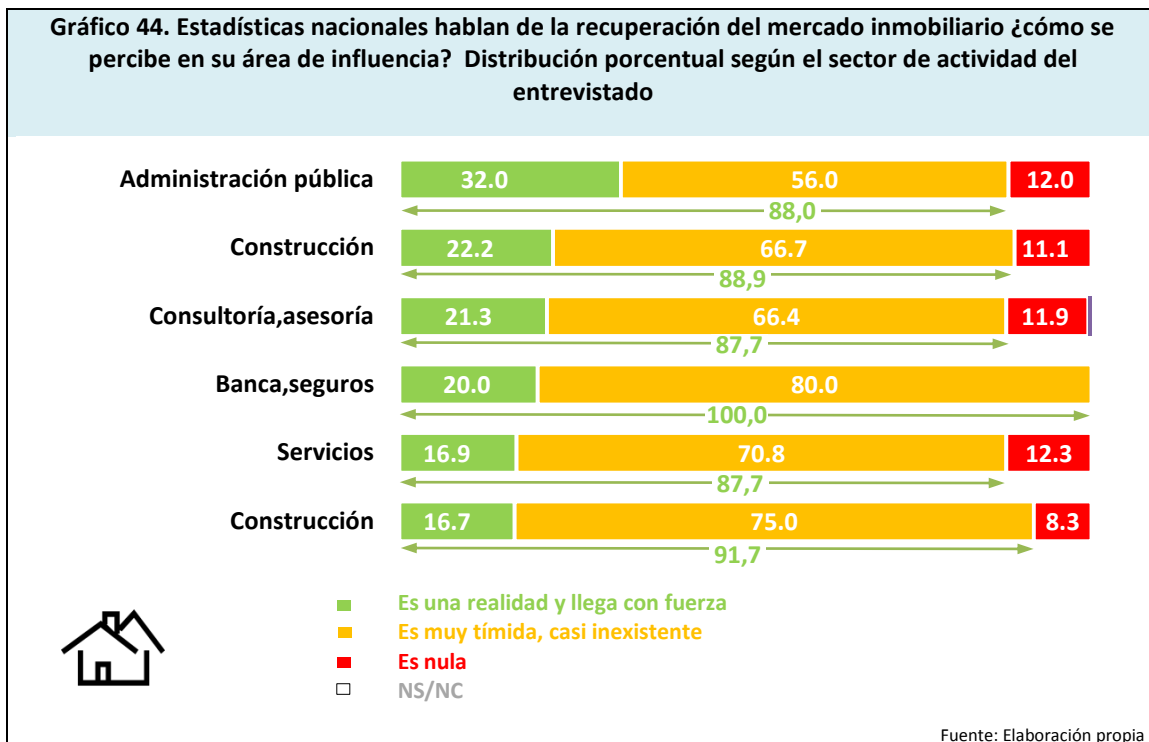
Fuente: Elaboración propia

En el gráfico 44 se presentan los resultados obtenidos considerando el sector de actividad de los entrevistados. Dentro de los valores extremos destacan los trabajadores de la “Administración pública” que muestran los porcentajes más elevados (32%) a la respuesta “Es una realidad y viene con fuerza”, seguido de los de la “Construcción” (22,2%) y “Consultoría, asesoría” (21,3%).

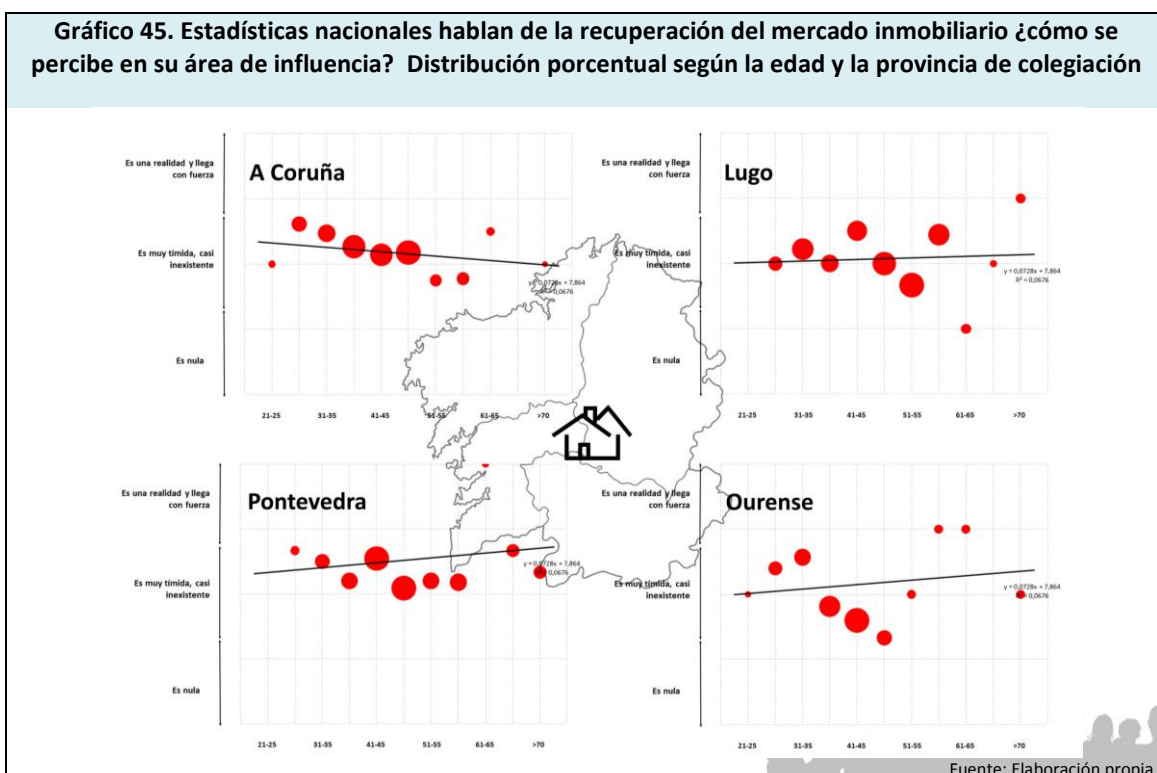
Por otra parte, son muy significativos los valores extremos de los trabajadores de “Banca, seguros” donde ningún colegiado manifiesta que la recuperación inmobiliaria “Es nula”, sin embargo, esta opinión alcanza el valor máximo en el sector “Servicios” con un 12,3%.

Asimismo, los porcentajes más elevados respecto al ítem “Es muy tímida, casi inexistente” la manifiestan los trabajadores de la “Banca, seguros” con el 80%, seguido de los de la “Construcción” con el 75% y los de “Servicios” con el 70,8%.

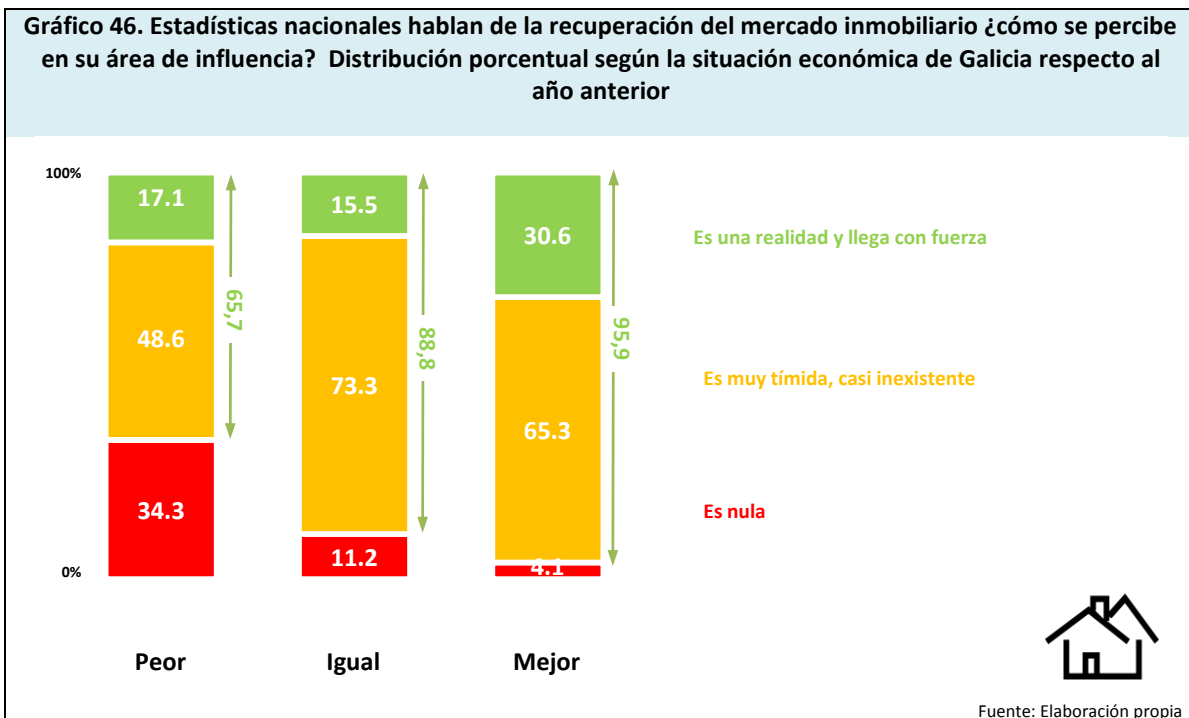




El gráfico 45 muestra la dispersión de respuestas por edad y provincia de colegiación de los entrevistados. Con la información disponible se pueden intuir tendencias a estar más de acuerdo con la recuperación a medida que avanza la edad del entrevistado, mientras que los más jóvenes se sitúan en posiciones más conservadoras. Esta tendencia se invierte en la provincia de A Coruña.



Finalmente, se analiza la posibilidad de que la opinión de los colegiados sobre la situación económica de Galicia esté influyendo en la percepción de la recuperación inmobiliaria en el entorno cercano (gráfico 46). Con los datos disponibles se observan resultados muy predecibles y asociados a cada posición. Los colegiados que declaran que la situación económica gallega es “Peor” que el año anterior son los que manifiestan que la recuperación inmobiliaria “Es nula” con porcentajes del 34,3%. Por otra parte, aquellos que declaran que su situación económica es “Igual”, mayoritariamente, opinan que la recuperación inmobiliaria “Es muy tímida, casi inexistente” alcanzando el máximo en esta respuesta con el 73,3%; mientras que aquellos que manifiestan que la situación está “Mejor” que el año anterior muestran el porcentaje más elevado a la opinión de que la recuperación del mercado inmobiliario “Es una realidad y viene con fuerza” con valores del 30,6%.





RESUMEN EJECUTIVO: Preguntas de actualidad

El sector industrial indica que le faltan trabajadores cualificados, y sin embargo la tasa de paro juvenil, según la EPA, está en Galicia en el 32%, usted considera que:

- 3 de cada 4 colegiados opina que "Existe un desajuste entre el sistema educativo y la industria gallega que requiere de cambios estructurales"
- El 13% de los encuestados opina que "No existe ningún desajuste, el problema reside en la falta de atractivo de los empleos industriales"
- Menos del 10% de los entrevistados opina que "El desajuste existe, pero no es relevante, y la recuperación llevará, de modo natural, a equilibrar el mercado educativo con el laboral"
- 9 de cada 10 colegiados de Lugo opina "Existe un desajuste entre el sistema educativo y la industria"
- El 75% de los empresarios y/o cuenta propia opinan que "Existe desajuste entre sistema educativo e industria que requiere de cambios estructurales", mientras que el 12% cree que no existe
- El 63% de los trabajadores del sector "Servicios" opina que "Existe un desajuste entre el sistema educativo y la industria gallega que requiere de cambios estructurales", mientras que este porcentaje asciende al 90% en los trabajadores de la construcción
- 4 de cada 5 entrevistados para los que la situación de Galicia está "Mejor" con respecto al año anterior, opinan que existe un desajuste que requiere de cambios estructurales



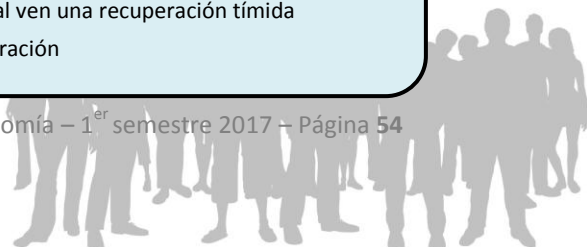
Ante el debate que se ha abierto sobre el sistema de pensiones, considera que el mismo debe recaer en:

- Casi 2 de cada 3 colegiados piensa que son necesarias reformas estructurales que aporten soluciones al problema demográfico de España
- 1 de cada 2 entrevistados está a favor de aplicar reformas estructurales, mientras que en Pontevedra son 2 de cada 3 los que opinan lo mismo
- 1 de cada 3 encuestados de A Coruña opinan que la solución son ajustes que aseguren la existencia futura del sistema
- El 15% de los colegiados de Lugo está a favor de nuevas figuras impositivas como solución
- El 40% de los jubilados ve necesaria la aplicación de nuevos impuestos para cubrir el déficit
- Entre los colegiados del sector de la construcción nadie confía en nuevos impuestos como solución
- El 70% de los empleados de la administración pública reclama reformas estructurales
- Los jóvenes colegiados demandan reformas estructurales, mientras que los colegiados de más avanzada edad se inclinan por los impuestos
- El 50% de los colegiados que perciben la situación actual como "peor" que en el año anterior piden reformas estructurales



Estadísticas nacionales hablan de la recuperación del mercado inmobiliario, usted, en su área de influencia percibe que:

- 2 de cada 3 encuestados percibe una recuperación muy tímida del mercado inmobiliario
- 1 de cada 5 colegiados opina que la recuperación es una realidad y que llega con fuerza
- El 7% de los entrevistados de Pontevedra percibe una recuperación nula mientras el 25% la considera una realidad y llega con fuerza
- 1 de cada 5 parados no considera que exista recuperación alguna en el mercado inmobiliario
- El 75% de los jubilados cree que existe una tímida recuperación en este mercado
- Los trabajadores de banca, seguros son los más optimistas respecto a la recuperación del sector inmobiliario
- 1 de cada 3 trabajadores de la administración pública consideran que la recuperación inmobiliaria viene con fuerza
- El 73% de los colegiados que consideran que la situación es igual ven una recuperación tímida
- El 35% de los que la perciben peor opinan que no existe recuperación





RESUMEN EJECUTIVO: Resto de preguntas

Perfil de los encuestados

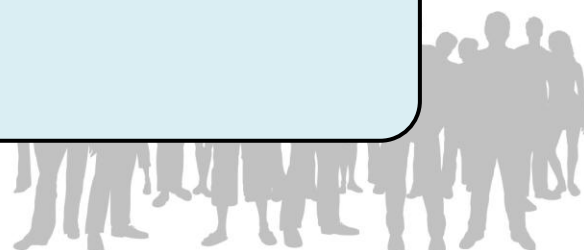
- El 40% de la muestra son empresarios y/o cuenta propia, excepto en Lugo, donde esta proporción asciende al 52%
- El paro en los colegiados se concentra fundamentalmente en A Coruña (7%), mientras que en Pontevedra y Lugo oscila alrededor del 5%. En Ourense no llega al 4%
- El 9% de los colegiados han dejado la actividad de empresario y/o cuenta propia y trabajan como asalariados del sector privado con respecto a 2016
- Una gran brecha de género persiste, de modo constante, tanto en el paro como en el emprendimiento
- La edad de las personas en paro ha caído tras el máximo histórico alcanzado el semestre anterior
- Los entrevistados asalariados del sector privado han pasado de 37 años en 2010 a 42 años en el presente barómetro
- El 60% de los colegiados trabajan en el sector “Consultoría, asesoría”. La presencia de colegiados en la “Banca, seguros” es especialmente relevante en la provincia de Ourense.

Situación económica personal de los entrevistados respecto al año anterior

- El 65% de los colegiados indican que están igual que el año pasado, el 23% que están mejor, y el 12% que están peor
- La cualificación de “Mejor” se ve frenada por primera vez en su tendencia ascendente desde 2012
- Los colegiados de Ourense son los más optimistas con respecto a su situación económica personal, mientras que los pontevedreses son los más pesimistas
- El 48% de entrevistados en situación de desempleo y el 45% de los jubilados indican estar viviendo una situación económica personal especialmente difícil
- Los trabajadores de “Banca, seguros” y “Consultoría, asesoría” son los más pesimistas respecto a su situación económica personal con respecto al año anterior.

Situación de la economía gallega respecto al año anterior

- El 33% de los entrevistados perciben la situación de la economía gallega respecto al año anterior como “Mejor”, y un 10% como “Peor”.
- La percepción de “Mejor” desciende un 20% con respecto al máximo histórico del barómetro anterior alcanzando niveles de 2016, la de “Peor” se mantiene cercana al mínimo histórico
- El 41,67% de los asalariados del sector público son los que perciben como “Mejor” la situación de la economía gallega, con mucha diferencia sobre el resto de colectivos; los jubilados son los más pesimistas
- Los colegiados que trabajan en “Administración pública” y “Banca, seguros” son, con mucha diferencia, los más optimistas respecto a la situación actual de la economía de Galicia
- Los más jóvenes son los que perciben mejor la evolución de la economía gallega
- Los colegiados de A Coruña y Pontevedra, desde el punto de vista económico, valoran a estas provincias por encima del promedio de Galicia. Ninguna provincia sale mejor valorada que el promedio nacional
- La valoración que hacen los colegiados de la “Administración pública” y de la “Industria” de España es muy superior que la que hacen de Galicia, a pesar de que, en ambos casos se supera el 5 sobre 10
- El paro sigue siendo el principal problema de la economía de Galicia para el 69% de los entrevistados especialmente en la provincia de Pontevedra.
- El déficit de infraestructuras y comunicaciones se considera un problema relevante por el 54% de los encuestados





economistas
Consello Galego

Σ *economistas y titulados mercantiles*

Editado por el Consello Galego de Colexios de Economistas

(cc) Observatorio Ocupacional _ Universidade da Coruña (febrero 2018)

Directora del estudio _ María Jesús Freire Seoane

Subdirectora del estudio _ Esther Barros Campello

Director de la publicación _ Venancio Salcines Cristal

Producción e informática _ Saúl Rilo Álvarez

Equipo investigador _ Beatriz López Bermúdez, Saúl Rilo Álvarez

Imagen de la portada _ MAPA DE PARROQUIAS POR POBLACIÓN, Ostiudo (2012)

