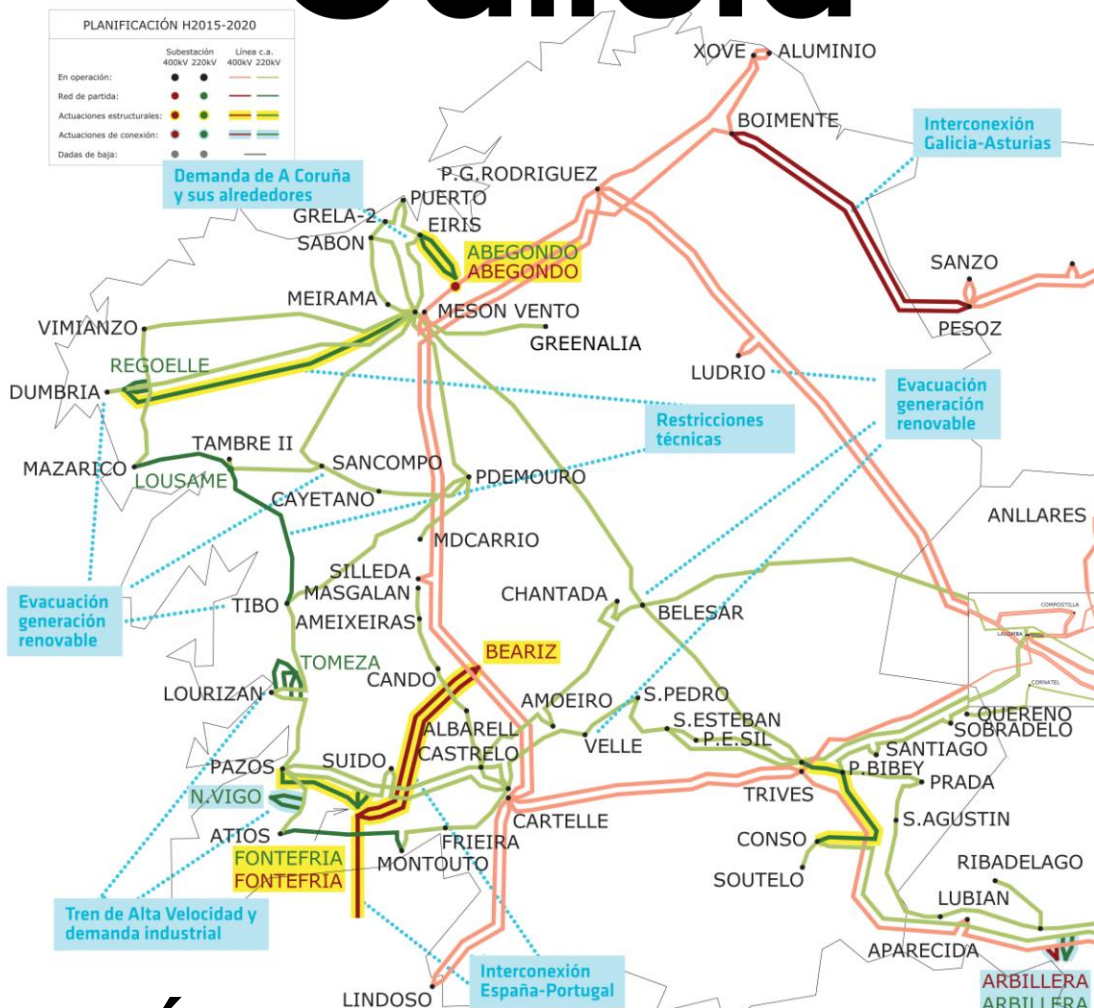


# Barómetro de Economía de Galicia



## IV Época – 1<sup>er</sup> Semestre 2020

Encuesta a los colegiados de A Coruña, Lugo, Ourense y Pontevedra



economistas  
Consello Galego



<b>1. Presentación</b>	<b>2</b>
<b>2. Metodología</b>	<b>3</b>
<b>3. Perfil de los encuestados</b>	<b>5</b>
<b>4. Percepción de la situación de la economía personal</b>	<b>13</b>
<b>5. Percepción de la situación de la economía de las provincias</b>	<b>21</b>
<b>6. Percepción de la situación de la economía de la Comunidad Autónoma</b>	<b>24</b>
<b>7. Percepción de la situación de la economía de España</b>	<b>32</b>
<b>8. Factores que afectan a la competitividad de las provincias, de la Comunidad Autónoma y de España</b>	<b>39</b>
<b>9. Bloque de preguntas de actualidad</b>	
<b>9.1. Opinión sobre la recuperación del ritmo del consumo privado en Galicia</b>	<b>42</b>
<b>9.2. Opinión sobre las perspectivas de crecimiento de la economía de Galicia comparadas con España</b>	<b>47</b>
<b>9.3. Opinión sobre la conveniencia de una reforma laboral</b>	<b>52</b>
<b>10. Resumen ejecutivo</b>	<b>57</b>



## 1. Presentación

Los Colegios de Economistas de Galicia presentan un nuevo número del “Barómetro de Economía”, correspondiente en esta ocasión al primer semestre de 2020. Se trata de un estudio sobre temas estructurales y de actualidad que influyen de modo decisivo en el desarrollo económico de Galicia.

Los datos recogidos en el Barómetro de Economía muestran unas expectativas de futuro a corto plazo mucho más optimistas que respecto a hace 6 meses y tanto a nivel agregado como por provincias, los entrevistados manifiestan que su situación económica personal no va a experimentar cambios en un próximo futuro.

El informe consta de preguntas que se han mantenido a lo largo de los barómetros anteriores y otras de máxima actualidad que van cambiando en cada edición al ritmo que marca la realidad económica. En el primer grupo, se incorporan temas subjetivos y objetivos entre los que destacan: la valoración de la situación económica personal, la evaluación de la economía de España, de Galicia y de las cuatro provincias y, por último, los principales factores que influyen en la competitividad en España, Galicia y las provincias de A Coruña, Lugo, Ourense y Pontevedra.

En segundo lugar, se han realizado tres preguntas de actualidad, que versan, en primer lugar, en cómo será la evolución del consumo doméstico en el año 2021, en segundo lugar, cómo perciben los colegiados las perspectivas de crecimiento de la economía de Galicia de aquí a final de año y, por último, opiniones sobre la posibilidad de modificar la reforma laboral.

Una vez más, deseamos agradecer la inestimable colaboración de los entrevistados de los Colegios de Economistas de Galicia, que han participado en la encuesta. Todos amablemente aceptaron colaborar en el estudio, reafirmando el compromiso de los profesionales con el fin de poder realizar un diagnóstico preciso de la situación actual de la economía.





## 2. Metodología

La metodología utilizada en el “Barómetro de Economía” se ha desarrollado en varias fases:

- En la primera, se homogeneizaron las bases de datos de colegiados procedentes de los Colegios de Economistas de Galicia, cumpliendo las exigencias de la Ley de Protección de Datos Personales y garantía de los derechos digitales (LO 3/2018 de 5 de diciembre)
- En la segunda, se constató la importancia del directorio disponible. A menudo, resulta difícil hacer un seguimiento de los profesionales, pues todos los enfoques de búsqueda pueden producir imágenes distorsionadas debido a cambios de domicilio, teléfono y otras situaciones personales.
- En la tercera fase, se aseguró la representatividad de la muestra y la eficacia del proceso. Para ello se procedió a la encuestación telefónica con la metodología CATI distribuida a lo largo de jornadas de mañana y tarde. Los estudios realizados bajo estas hipótesis implican unos costes económicos y de tiempo considerables, debido a que los instrumentos y procedimientos aplicados para obtener la información y, en definitiva, mejorar la base de datos inicial encarecen mucho el proceso.
- En la cuarta fase, se definió un marco muestral estratificado según la edad y el género de los entrevistados que permitió en cada momento obtener resultados estadísticamente significativos.
- Por último, se subsanaron los puntos débiles y endémicos de las encuestas de opinión y, con este propósito, se realizó una submuestra entre los colegiados no seleccionados en la primera oleada muestral para garantizar los resultados.

La información utilizada en la redacción del Barómetro de Economía del primer semestre de 2020 procede de las respuestas de los economistas al cuestionario realizado durante las dos últimas semanas de junio y la primera de julio de 2020. También se ha utilizado la información obtenida en los barómetros anteriores con el fin de disponer de una tendencia, sobre todo, de las preguntas estructurales. La muestra se diseñó de forma aleatoria, estratificada y proporcional a la población objeto de estudio siguiendo las técnicas de



muestreo habituales. Una vez obtenidos diversos tamaños muestrales, se seleccionó aquel con un nivel de confianza y precisión aceptable para cada una de las preguntas consideradas.

La muestra final obtenida (cuadro 1) ha sido de 146 entrevistados de la provincia de A Coruña, 64 de Lugo, 52 de Ourense y 94 de Pontevedra (total 356 encuestas validas). El nivel de confianza es del 98% y el margen de error aceptado es de +/- 2%.

**Cuadro 1. Composición de la muestra (julio de 2020)**

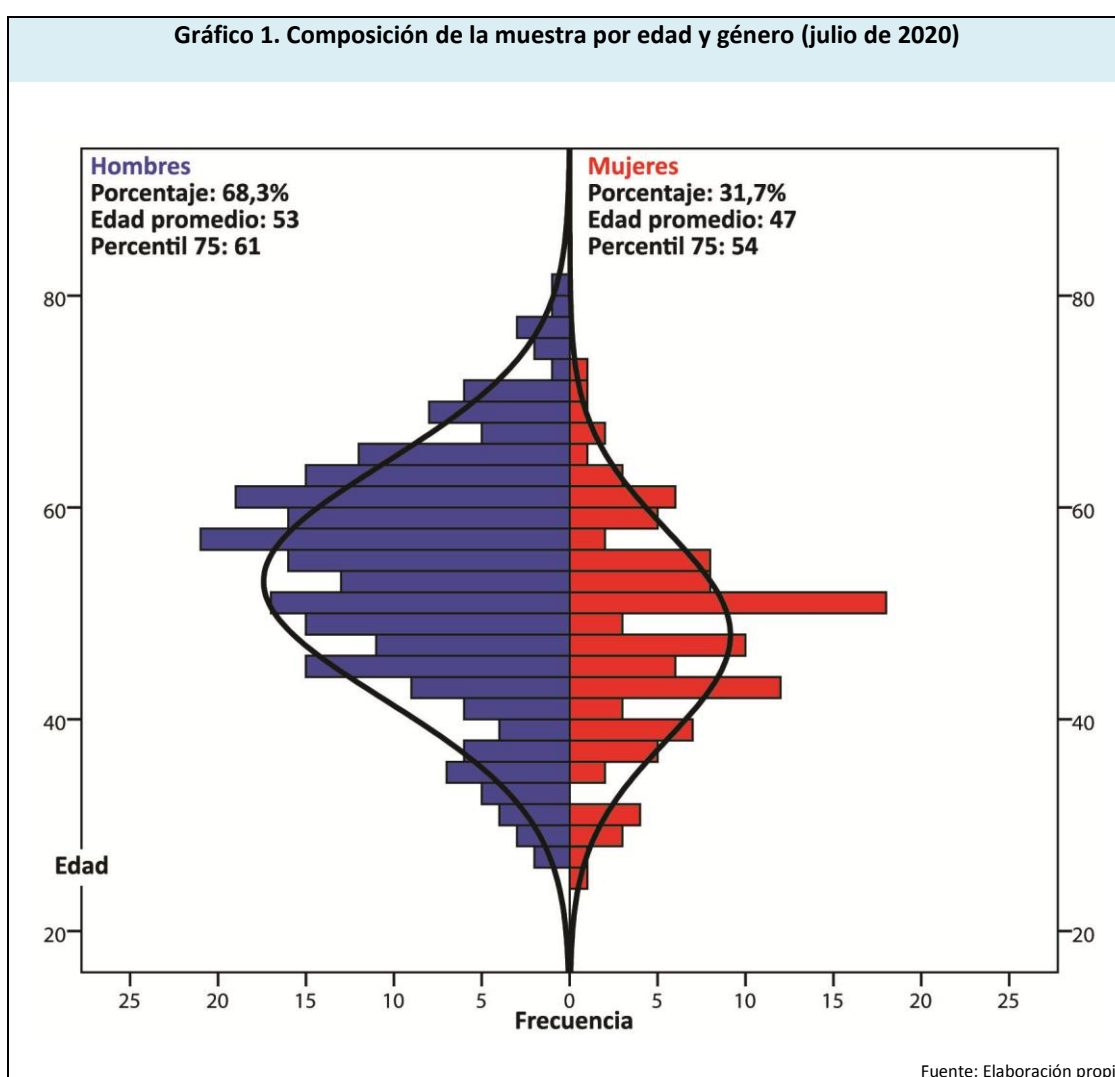
		Colegiados	Encuestados
<b>Provincia</b>	<b>A Coruña</b>	2.592	146
	<b>Lugo</b>	493	64
	<b>Ourense</b>	336	52
	<b>Pontevedra</b>	1.404	94
	<b>Total</b>	4.825	356





### 3. Perfil de los encuestados

En el gráfico 1, se presenta la composición de la muestra desagregada por edad y género. La selección se ha hecho de forma aleatoria utilizando el censo de colegiados de todos los colegios de Galicia. En el universo poblacional analizado existen diferencias por sexo y edad. Con los datos obtenidos se observa que los hombres entrevistados tienen, en promedio, 53 años y representan el 68,3% de la muestra, mientras que las mujeres tienen, en promedio, 47 años y son el 31,7% del total.



En el cuadro 2, se analiza el perfil de los encuestados según su situación profesional. Con los datos disponibles, se constata que la representación mayoritaria corresponde a los “Empresarios y/o cuenta propia” con un 40,85%; en segundo lugar, los “Asalariados del sector privado” con un 38,59%; en tercer lugar, los “Jubilados” con el 8,17% del total de la muestra; en cuarto lugar, los “Asalariados del sector público” con un 7,04%; y, por último, los “Parados” con un 5,35% del total.

El análisis desagregado atendiendo a la provincia donde están colegiados los entrevistados (gráfico 2) muestra importantes diferencias. Por una parte, el porcentaje de colegiados en una situación laboral de “Empresarios y/o cuenta propia” es muy superior en Lugo con el 59,37%, sin embargo, es muy similar en Pontevedra y A Coruña con el 36,55% y el 35,62%, respectivamente. El porcentaje de entrevistados que se encuentran en situación de “Asalariados del sector privado” es muy superior en Pontevedra con el 50,54%, mientras que en Ourense, A Coruña y Lugo estos porcentajes alcanzan el 42,31%, el 34,93% y el 26,56%, respectivamente.

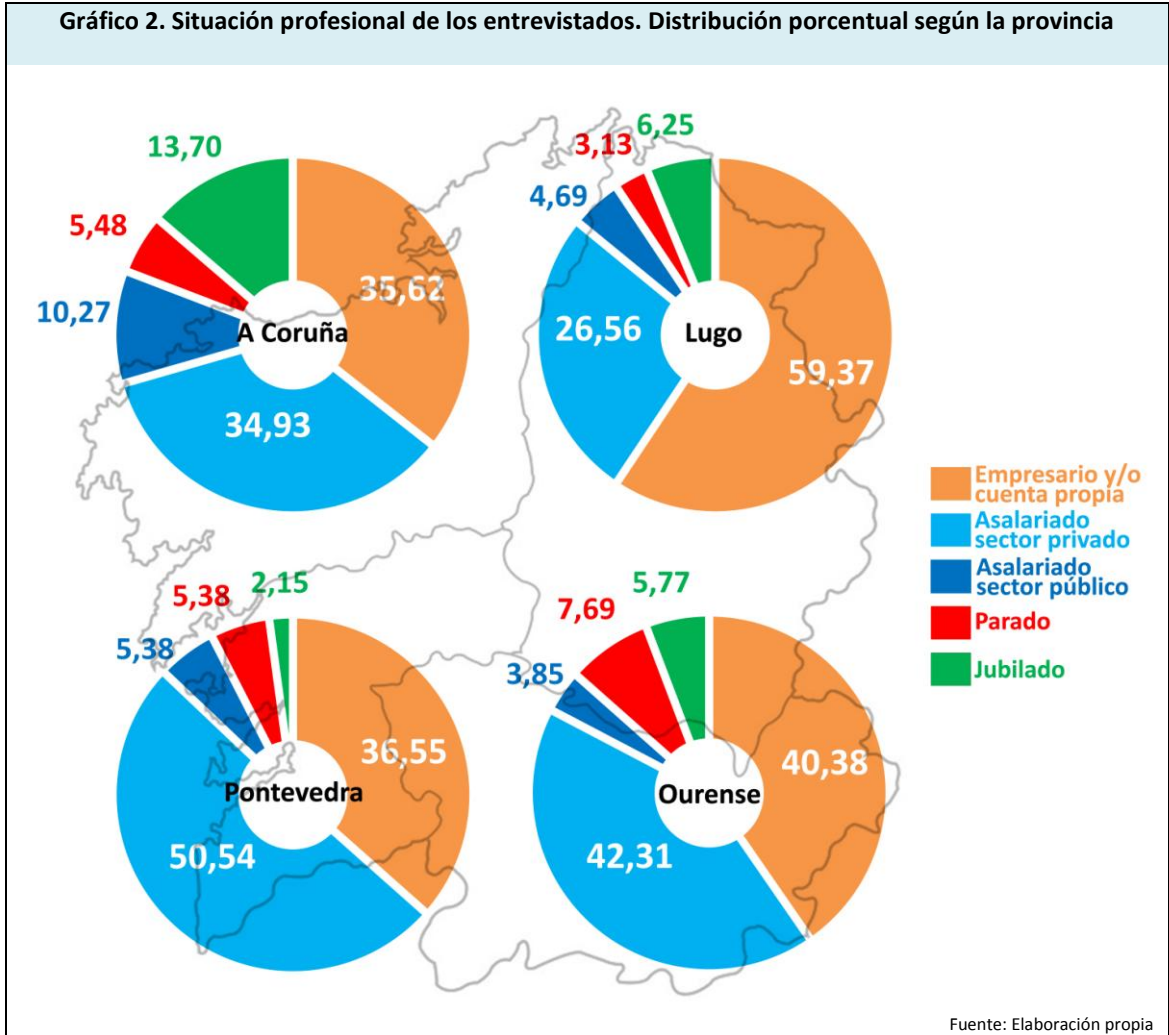
En lo que respecta a los “Asalariados del sector público” el porcentaje máximo de entrevistados se alcanza en A Coruña con el 10,27%. El mayor porcentaje de “Parados” es para los entrevistados residentes en la provincia de Ourense con el 7,69% seguido por los de A Coruña con el 5,48%, en ambos casos por encima del promedio. Por debajo del promedio se encuentra Pontevedra y Lugo con el 5,38% y el 3,13%, respectivamente. Por último, los “Jubilados” entrevistados presentan los valores más altos en A Coruña y Lugo con el 13,70% y 6,25%, respectivamente.

**Cuadro 2. Situación profesional de los entrevistados. Distribución porcentual según la provincia**

	Promedio	A Coruña	Lugo	Ourense	Pontevedra
<b>Empresario y/o cuenta propia</b>	40,85	35,62	59,37	40,38	36,55
<b>Asalariado sector privado</b>	38,59	34,93	26,56	42,31	50,54
<b>Asalariado sector público</b>	7,04	10,27	4,69	3,85	5,38
<b>Parado</b>	5,35	5,48	3,13	7,69	5,38
<b>Jubilado</b>	8,17	13,70	6,25	5,77	2,15
<b>Total</b>	<b>100,00</b>	100,00	100,00	100,00	100,00

Fuente: Elaboración propia





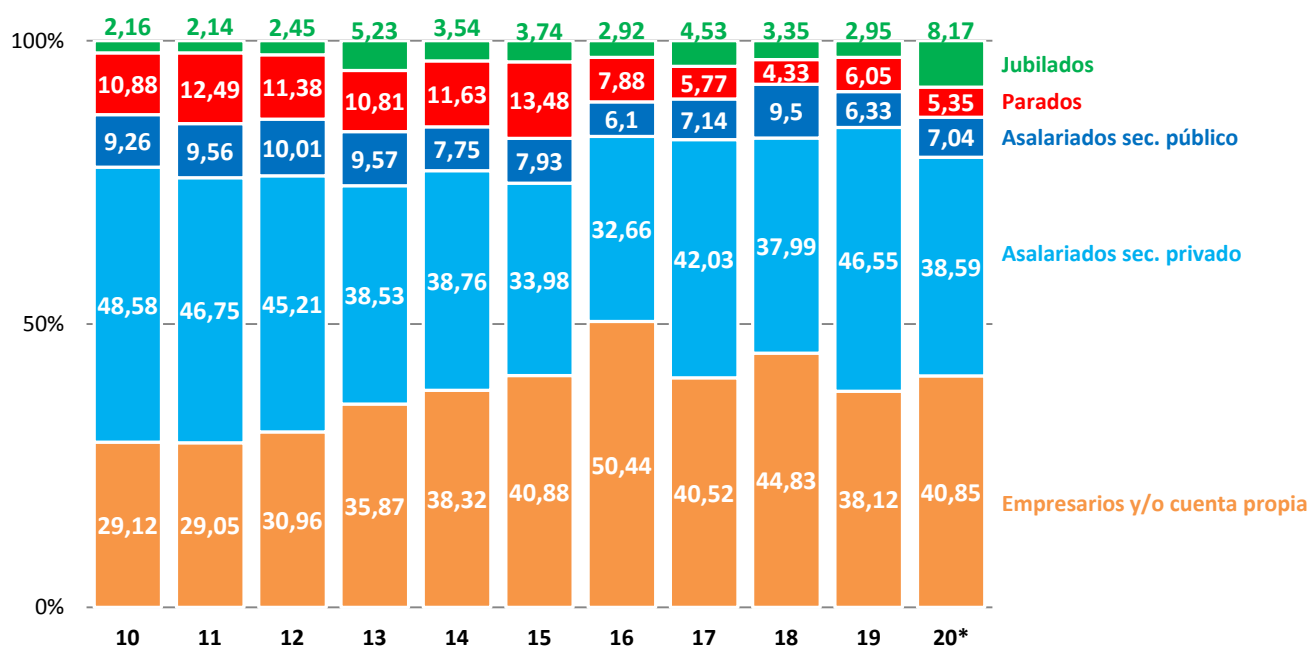
En el gráfico 3 se presenta la evolución de la situación profesional de los entrevistados desde 2010 hasta la actualidad. Con la información disponible se confirman que la covid-19 no se refleja todavía en las cifras de paro, que se reduce entre los entrevistados en más de un punto porcentual pasando del 6,05% en el último semestre de 2019 al 5,35% en el momento actual.

Es significativo el aumento en el porcentaje de entrevistados que declaran ser “Empresarios y/o cuenta propia” que en el Barómetro actual alcanza el 40,85%. Como se señalaba en anterior informes, seguramente, la actividad emprendedora ha alcanzado un posible techo en los años 2016 y 2017 y la tendencia es descendente aunque pueden surgir ligeros incrementos por la falta de empleos en el sector privado.





**Gráfico 3. Evolución de la situación profesional de los entrevistados a lo largo de los diferentes barómetros realizados. Distribución porcentual**



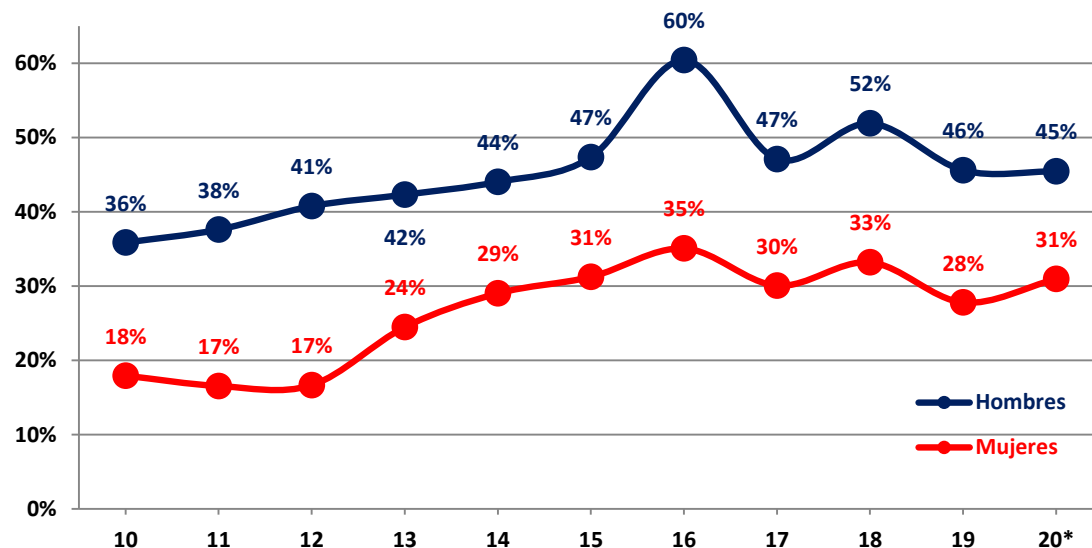
20\*="primer semestre de 2020". Fuente: Elaboración propia

El aumento en el número de colegiados emprendedores parece estar acompañada en este semestre de un ligero retroceso en el porcentaje de encuestados que declaran ser “Asalariados del sector privado” con valores del 38,59%, mientras que el año anterior representaban el 42%. Teniendo en cuenta que la suma de estas dos situaciones laborales parece permanecer prácticamente estable a lo largo de los últimos periodos analizados, este hecho permite señalar la posibilidad de cese de la actividad como empresario para pasar a trabajar por cuenta ajena.

Esta cuestión también se confirma al analizar los datos por género de los colegiados que declaran ser “Empresarios y/o cuenta propia” (gráfico 4). La información obtenida ratifica la reducción del porcentaje de varones entrevistados que se mantienen en esta actividad con respecto al promedio de años anteriores, mientras que aumenta la representación de mujeres. El porcentaje de varones ha pasado del 46% al 45% con una caída del 2,2%, y en el caso de las mujeres del 28% al 31% con un aumento del 10,71%.



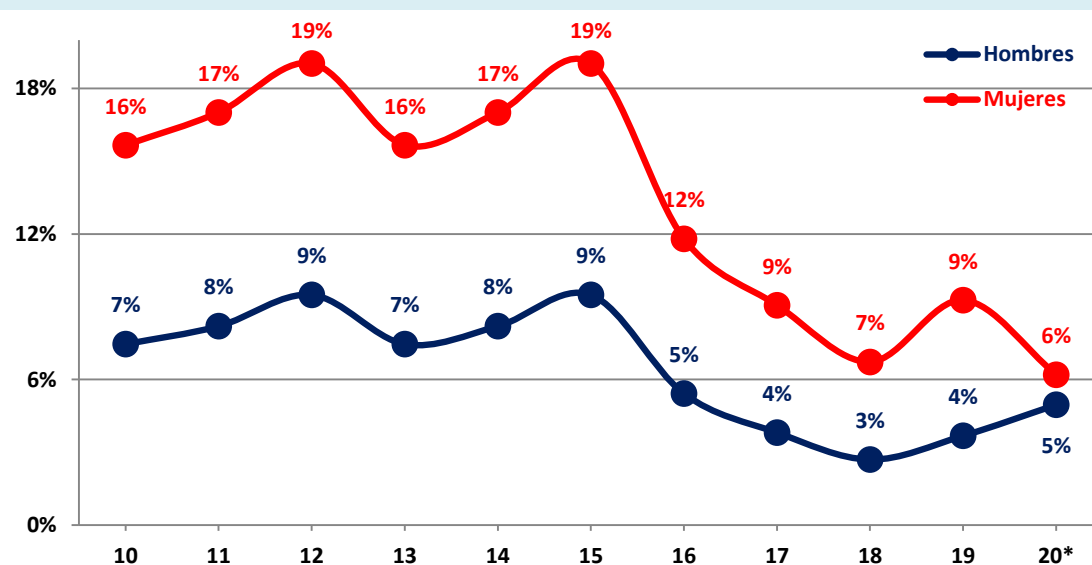
**Gráfico 4. Evolución de los entrevistados que declaran ser empresarios y/o cuenta propia por género**



20\*="primer semestre de 2020". Fuente: Elaboración propia

A continuación, se realiza un análisis temporal de los parados por género con el fin de profundizar con mayor detalle en su evolución. Con la información disponible se constata que el desempleo se ha reducido entre las mujeres con una caída de tres puntos porcentuales, representando el 6% de la población entrevistada, mientras que entre los hombres aumentó respecto al semestre anterior un punto porcentual. El gráfico 5 muestra con mayor detalle la situación por género de las cifras de desempleo actuales.

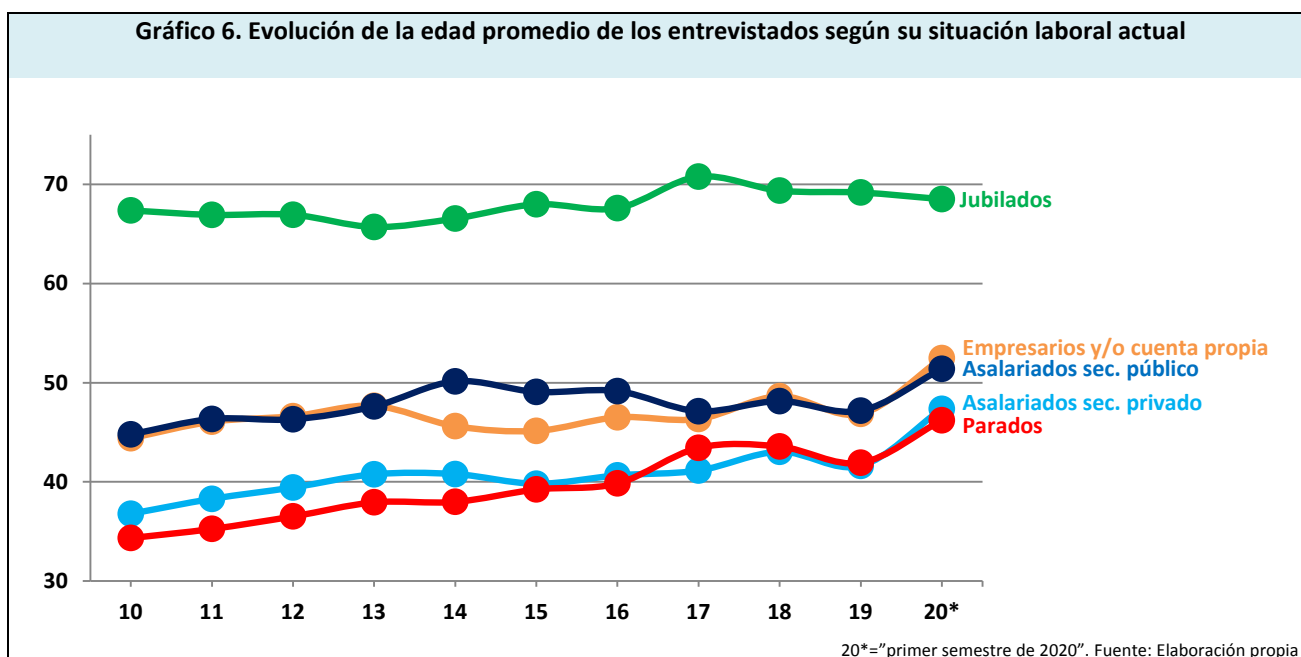
**Gráfico 5. Evolución del paro entre los entrevistados por género**



20\*="primer semestre de 2020". Fuente: Elaboración propia

En el gráfico 6, se analiza la edad promedio de los entrevistados según la situación profesional. Con la información disponible se observa que la edad media de los “Asalariados del sector público” ha aumentado después de haberse mantenido prácticamente estable desde 2017. Lo que podría reflejar la ausencia de nuevas incorporaciones de empleados públicos. Sin embargo, hay una gran expectación de oferta de plazas de concurso oposición en los próximos meses, plazas que se han retrasado debido a la pandemia.

La edad promedio de los colegiados que declaran estar “Parados” ha aumentado hasta los 46 años en la presente edición del barómetro alcanzando valores por encima del anterior máximo de 2017 (43). Entre los “Jubilados” la edad promedio se mantiene estable en los 69 años.



En el cuadro 3 se presenta la distribución de los entrevistados según los sectores de actividad en los que ejercen su profesión. Con los datos disponibles se constata, en primer lugar, que la gran mayoría de los encuestados trabajan en el área de “Consultoría, asesoría” (50,00%); en segundo lugar, figuran los empleados en el sector “Servicios” con el 20,79%; en tercer lugar, se sitúan los trabajadores de la “Industria” con el 10,96%; en cuarto lugar, los funcionarios de la “Administración pública” con valores del 7,58% del total; en quinto lugar, los empleados de “Banca, seguros” con un 5,90%; y, por último, los trabajadores de la “Construcción” con un 4,78% de los colegiados.

Al analizar la información por provincias se observan ciertas disparidades (gráfico 7). En Lugo y Pontevedra el porcentaje de trabajadores en “Consultoría, asesoría” es más elevado que el promedio, alcanzando el 65,63% y el 55,32%, respectivamente, mientras que en Ourense y A Coruña estas proporciones son del 48,08% y del 40,41%.

Destaca de modo significativo el elevado porcentaje de trabajadores de la “Industria” en A Coruña (14,38%) y Ourense (13,46%), frente a las ratios más discretas de Pontevedra y Lugo (6,38% y 7,81%, respectivamente).

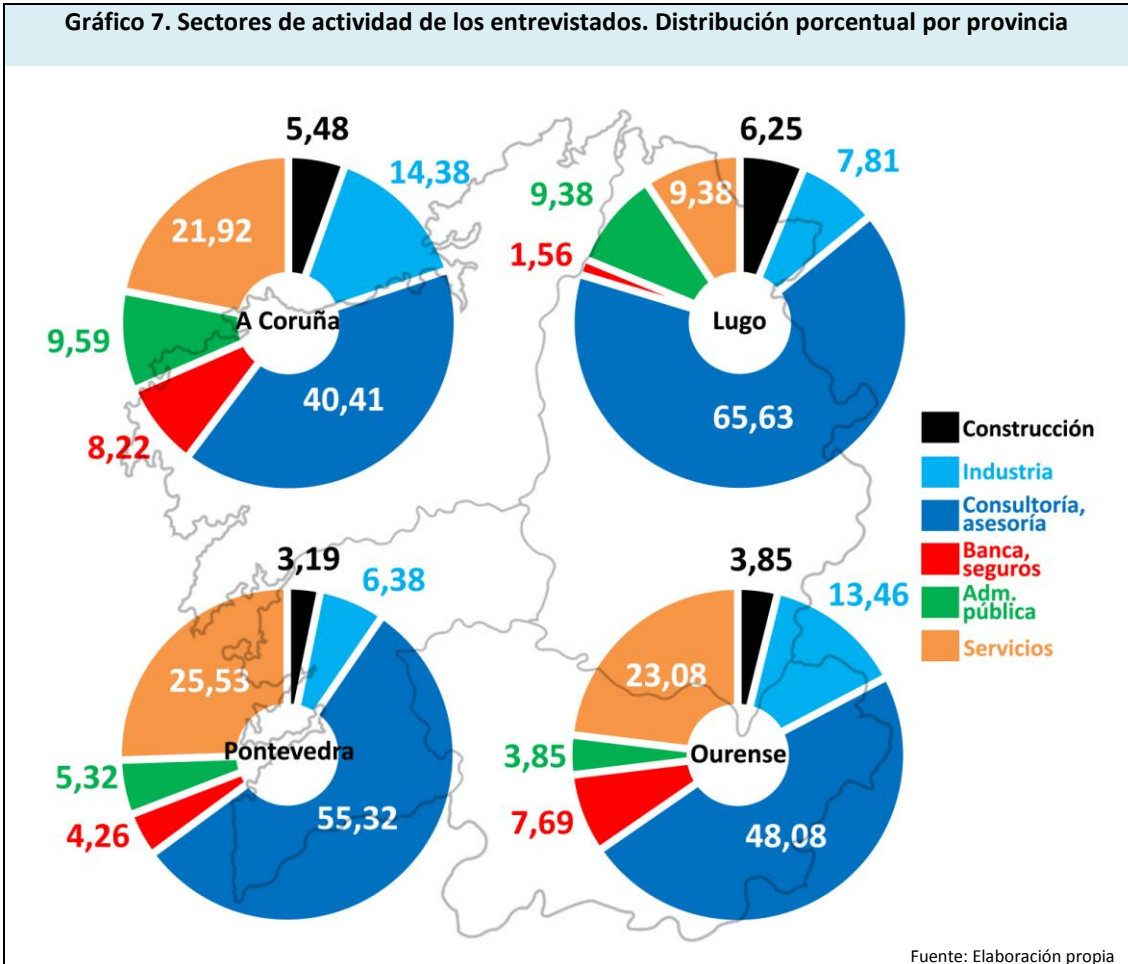
El porcentaje de trabajadores de Pontevedra y Ourense en “Servicios” es mayor que el promedio con un 25,53% y 23,08%, es decir, casi tres puntos porcentuales por encima de la media, donde los entrevistados de Lugo tienen una baja representación con el 9,38%.

**Cuadro 3. Sectores de actividad de los entrevistados por provincia. Distribución porcentual**

	Promedio	A Coruña	Lugo	Ourense	Pontevedra
<b>Construcción</b>	4,78	5,48	6,25	3,85	3,19
<b>Industria</b>	10,96	14,38	7,81	13,46	6,38
<b>Consultoría, asesoría</b>	50,00	40,41	65,63	48,08	55,32
<b>Banca, seguros</b>	5,90	8,22	1,56	7,69	4,26
<b>Administración pública</b>	7,58	9,59	9,38	3,85	5,32
<b>Servicios</b>	20,79	21,92	9,38	23,08	25,53
<b>Total</b>	<b>100,00</b>	100,00	100,00	100,00	100,00

Fuente: Elaboración propia







#### 4. Situación económica personal

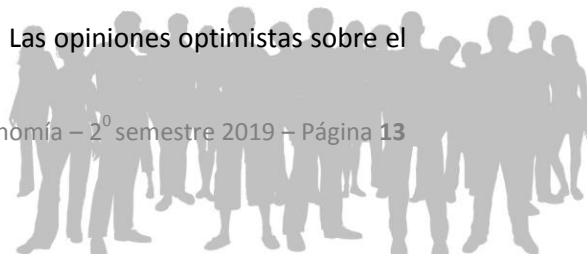
Los estudios sobre la economía de un país o de un colectivo suelen utilizar indicadores con el fin de disponer de información sobre un período temporal que permita realizar investigaciones más concretas. En este contexto, se trata de analizar la situación económica personal de los entrevistados respecto a hace 6 meses comparado con las expectativas de dentro de 6 meses. Para llevar a cabo esta tarea, en el barómetro se han incorporado preguntas donde se solicita a los entrevistados que indiquen su opinión respecto a diversos temas, utilizando una escala cualitativa con los siguientes ítems: “Ha mejorado mucho”, “Ha mejorado algo”, “No ha variado”, “Ha empeorado algo” y “Ha empeorado mucho”. Donde por motivos de análisis se consideró adecuado agregar los tres primeros ítems como perfil optimista, mientras que los dos últimos se trataron como una posición pesimista.

Con estas preguntas, tanto a nivel agregado como por provincias, se observa que los entrevistados mantienen una posición neutral en relación al futuro a corto plazo con porcentajes del 83,50% de que su situación económica personal no va a experimentar cambios.

En el cuadro 4 se presenta la información disponible y se observa que, en promedio, el 70,51% de los entrevistados declaran que su situación actual respecto a hace 6 meses “No ha variado”, mientras que estas expectativas para dentro de 6 meses sólo alcanzan al 64,61% de la población. Es necesario destacar que la respuesta al ítem a “Ha empeorado algo” se mantiene más o menos estable dentro del periodo analizado donde los porcentajes varían del 13,48% al 14,33%. Respecto al ítem a “Ha empeorado mucho” las respuestas se reducen del 3,37% al 1,97%

Al analizar la información por provincias se muestran algunas diferencias importantes. En el gráfico 8 se presentan los datos y se constata que el 75,34% de los colegiados de A Coruña y el 71,88% de los de Lugo afirman que desde hace 6 meses su situación económica personal “No ha variado”, mientras que para los entrevistados en las provincias de Ourense y Pontevedra estos porcentajes son relativamente más bajos con valores que alcanzan el 65,38% y el 64.89%, es decir, casi diez puntos porcentuales por debajo de las otras provincias.

Esta situación de diferencia entre los colegiados por provincias también se mantiene cuando se consideran las expectativas para dentro de 6 meses, en este caso los colegiados de Pontevedra y A Coruña son los más pesimistas para los ítems “Ha mejorado mucho”, “Ha mejorado algo” con el 18,09% y el 19,18%, respectivamente. Las opiniones optimistas sobre el



futuro mejoran ampliamente cuando se considera a mayores el ítem “No ha variado”. En este caso todos los entrevistados opinan favorablemente sobre la marcha de la economía en el futuro más próximo los de Ourense con un 75%, pero los de Pontevedra, Lugo y A Coruña con el 84,05%, 84,37% y 86,3%, respectivamente.

**Cuadro 4. Situación económica personal actual respecto a hace 6 meses vs. situación económica personal dentro de 6 meses. Promedio global y provincial**

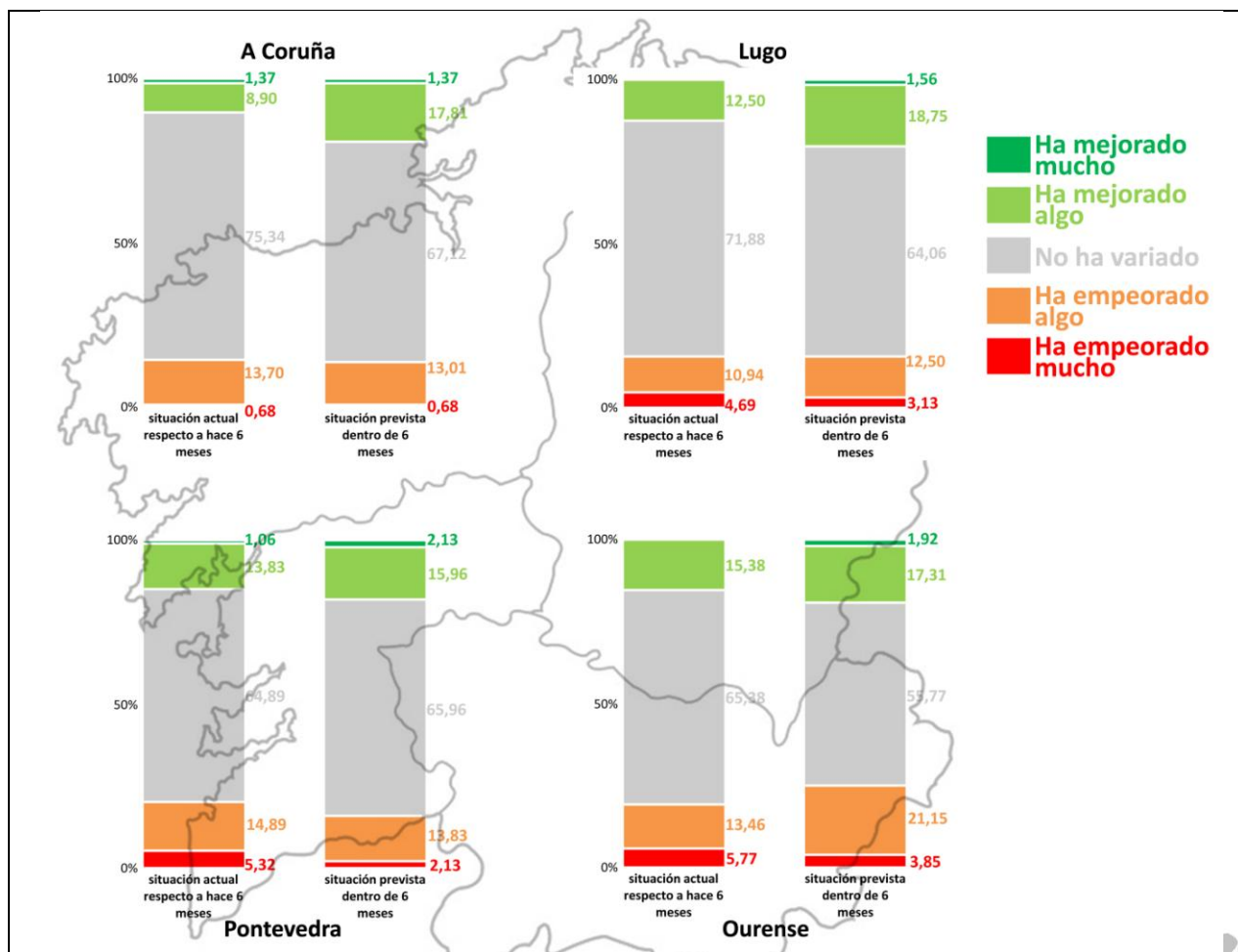
	Promedio		A Coruña		Lugo		Ourense		Pontevedra	
	<6m	>6m	<6m	>6m	<6m	>6m	<6m	>6m	<6m	>6m
<b>Ha mejorado mucho</b>	0,84	1,69	1,37	1,37	0,00	1,56	0,00	1,92	1,06	2,13
<b>Ha mejorado algo</b>	11,80	17,42	8,90	17,81	12,50	18,75	15,38	17,31	13,83	15,96
<b>No ha variado</b>	70,51	64,61	75,34	67,12	71,88	64,06	65,38	55,77	64,89	65,96
<b>Ha empeorado algo</b>	13,48	14,33	13,70	13,01	10,94	12,50	13,46	21,15	14,89	13,83
<b>Ha empeorado mucho</b>	3,37	1,97	0,68	0,68	4,69	3,13	5,77	3,85	5,32	2,13
<b>Total</b>	100,00	100,00	100,00	100,00	100,00	100,00	100,00	100,00	100,00	100,00

<6m="¿Cómo considera su situación económica personal actual respecto a hace 6 meses?"

>6m="¿Cómo cree que será su situación económica personal actual en los próximos 6 meses?"

Fuente: Elaboración propia

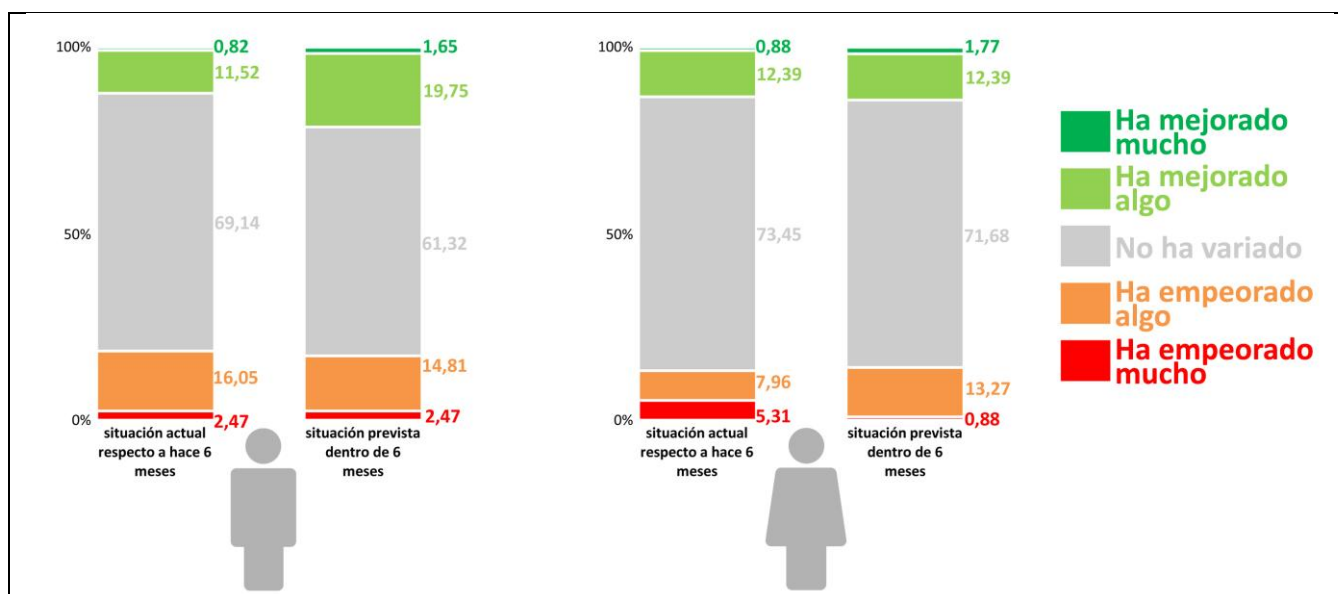
**Gráfico 8. Situación económica personal actual respecto a hace 6 meses vs. situación económica personal dentro de 6 meses. Promedio provincial**



Fuente: Elaboración propia

En el gráfico 9 se presenta la situación económica personal de los encuestados, respecto hace 6 meses comparado con las expectativas de dentro de 6 meses por sexo. Con los datos disponibles se observa que los varones y las mujeres tiene una percepción positiva (“Ha mejorado mucho”, “Ha mejorado algo” y “No ha variado”) del futuro con porcentajes que son superiores en el sexo femenino con el 85,84% respecto al 82,72%, respectivamente. Sin embargo, las expectativas pesimistas para dentro de 6 meses apenas experimentan variación en ambos géneros. No obstante, en el caso de las mujeres se reduce la diferencia en el ítem “Ha empeorado mucho” que pasan del 5,31% hace 6 meses al 0,88% como previsión para el futuro más próximo.

**Gráfico 9. Situación económica personal actual respecto a hace 6 meses vs. situación económica personal dentro de 6 meses. Promedio por sexo**



Fuente: Elaboración propia





En el cuadro 5 (gráfico 10) se presentan los valores promedios obtenidos considerando la situación laboral. Con los datos disponibles se observa, en primer lugar, que los “Empresarios y/o cuenta propia” manifiestan que su situación económica personal era mejor hace 6 meses que las expectativas sobre el futuro más próximo a corto plazo con porcentajes que oscilan entre el 83,44% y el 78,62%. En segundo lugar, se analiza el caso de los “Asalariados del sector privado” que señalan una estabilidad en sus opiniones optimistas del pasado respecto al futuro más próximo con porcentajes del 87,59% y del 88,32%. En tercer lugar, los “Asalariados del sector público” donde el pesimismo se agudiza respecto a las expectativas de futuro en más de dieciséis puntos porcentuales (pasando del 92,00% como opinión optimista del pasado al 76% del futuro). En cuarto lugar, los “Parados” muestran opiniones más optimistas sobre el futuro de su situación económica personal donde solo el 42,10% apoyaban los ítems positivos (“Ha mejorado mucho”, “Ha mejorado algo” y “No ha variado”), mientras que respecto al futuro, el 89,50% opina que su situación va a cambiar. Por último, el 68,97% de los “Jubilados” señalan que su situación personal “No ha variado” respecto a hace 6 meses, y esta opinión se mantiene como expectativa de futuro.

**Cuadro 5. Situación económica personal actual respecto a hace 6 meses vs. situación económica personal dentro de 6 meses. Promedio por situación laboral actual**

	Empresarios y/o cuenta propia		Asalariados sector privado		Asalariados sector público		Parados		Jubilados	
	<6m	>6m	<6m	>6m	<6m	>6m	<6m	>6m	<6m	>6m
<b>Ha mejorado mucho</b>	0,69	0,00	1,46	2,19	0,00	4,00	0,00	10,53	0,00	0,00
<b>Ha mejorado algo</b>	12,41	20,00	11,68	11,68	12,00	16,00	5,26	31,58	13,79	24,14
<b>No ha variado</b>	70,34	58,62	74,45	74,45	80,00	56,00	36,84	47,37	68,97	68,97
<b>Ha empeorado algo</b>	13,10	17,93	8,76	10,95	8,00	24,00	47,37	10,53	17,24	3,45
<b>Ha empeorado mucho</b>	3,45	3,45	3,65	0,73	0,00	0,00	10,53	0,00	0,00	3,45
<b>Total</b>	100,00	100,00	100,00	100,00	100,00	100,00	100,00	100,00	100,00	100,00

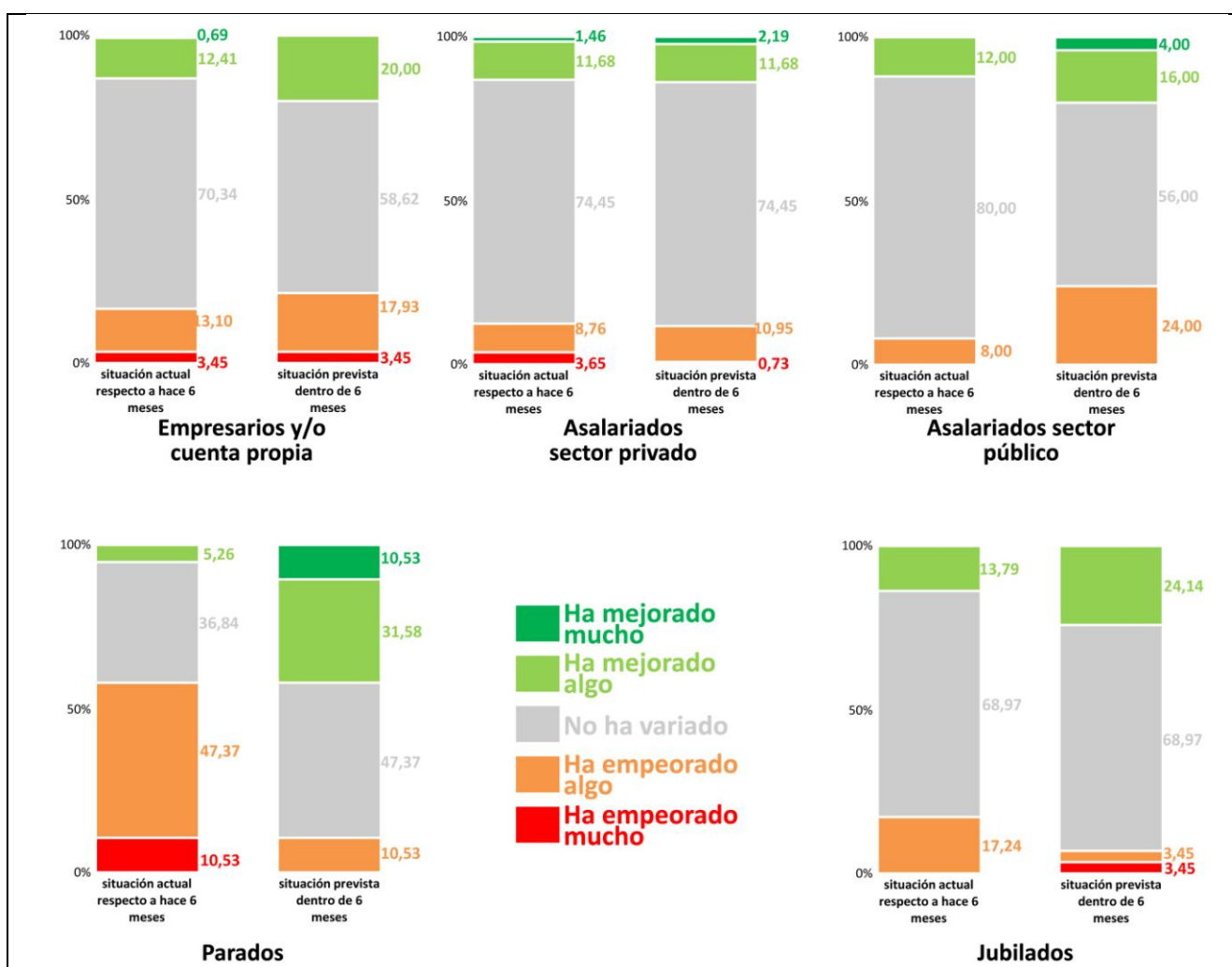
<6m=“¿Cómo considera su situación económica personal actual respecto a hace 6 meses?”

>6m=“¿Cómo cree que será su situación económica personal actual en los próximos 6 meses?”

Fuente: Elaboración propia



**Gráfico 10. Situación económica personal actual respecto a hace 6 meses vs. situación económica personal dentro de 6 meses. Promedio por situación laboral**



Fuente: Elaboración propia

En el cuadro 6 (gráfico 11) se recogen los valores promedios obtenidos según el sector de actividad de los entrevistados. Con la información disponible se constata que los trabajadores de la “Industria”, “Consultoría/asesoría” y “Administración pública” manifiestan que su situación económica personal es menos optimista en el futuro que hace 6 meses. En el caso de los trabajadores de la “Construcción” opinan que su situación de hace 6 meses respecto a lo que esperan en un futuro próximo se va a mantener estable con un grado de respuesta del 70,00%.

Los empleados de los sectores de “Banca, seguros” y “Servicios” opinan que su situación de hace 6 meses respecto a lo que esperan en un futuro próximo va a mejorar sensiblemente, en el primer caso con un diferencial de cinco puntos porcentuales (del 90,48%



al 95,24% de respuestas respecto al futuro) y, en el segundo caso, alcanza once puntos porcentuales (del 75,67% al 86,48% de respuestas para dentro de seis meses).

**Cuadro 6. Situación económica personal actual respecto a hace 6 meses vs. situación económica personal dentro de 6 meses. Promedio por sector de actividad del entrevistado**

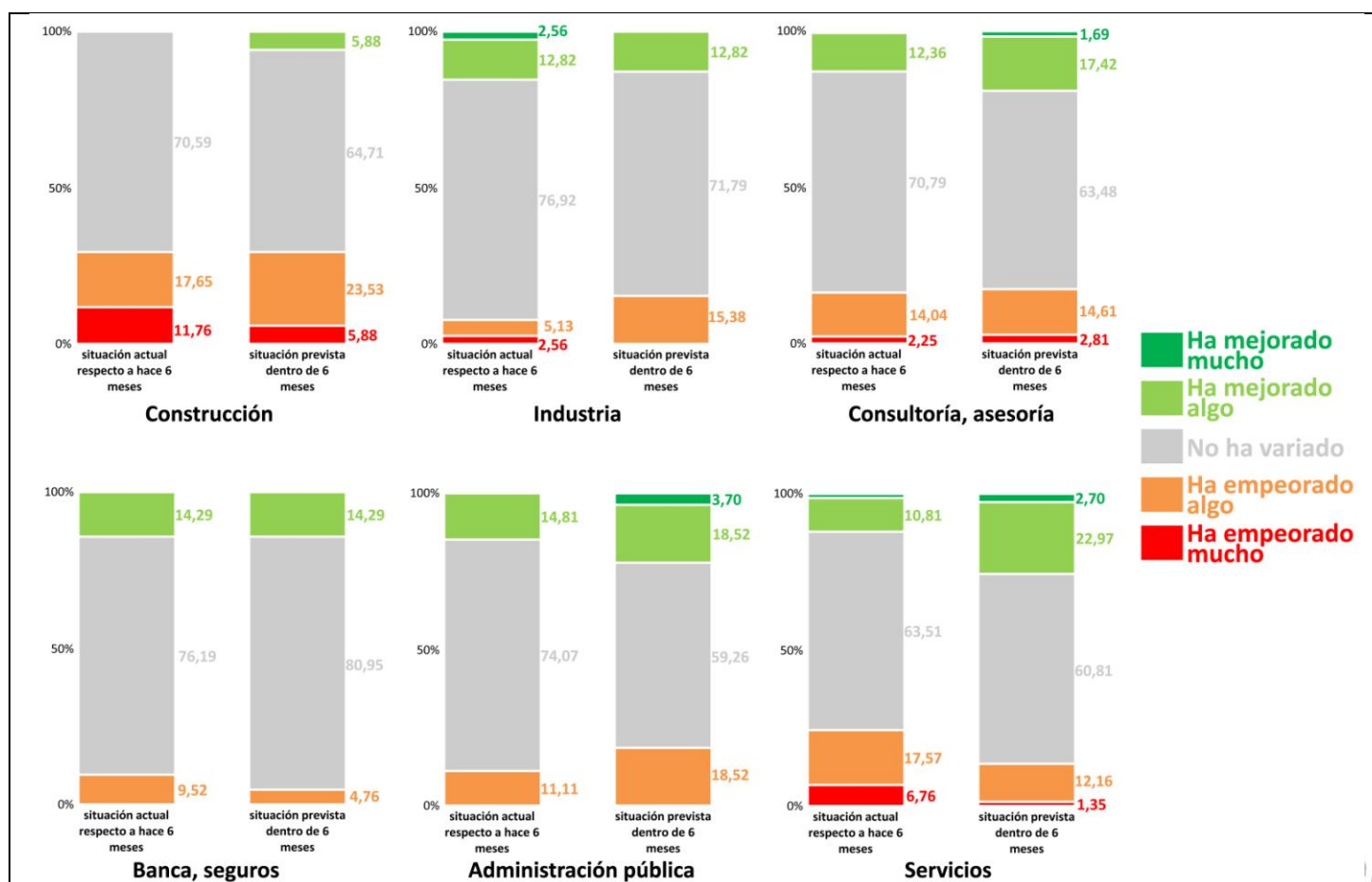
	Construcción		Industria		Consultoría, asesoría		Banca, seguros		Administración pública		Servicios	
	<6m	>6m	<6m	>6m	<6m	>6m	<6m	>6m	<6m	>6m	<6m	>6m
<b>Ha mejorado mucho</b>	0,00	0,00	2,56	0,00	0,56	1,69	0,00	0,00	0,00	3,70	1,35	2,70
<b>Ha mejorado algo</b>	0,00	5,88	12,82	12,82	12,36	17,42	14,29	14,29	14,81	18,52	10,81	22,97
<b>No ha variado</b>	70,59	64,71	76,92	71,79	70,79	63,48	76,19	80,95	74,07	59,26	63,51	60,81
<b>Ha empeorado algo</b>	17,65	23,53	5,13	15,38	14,04	14,61	9,52	4,76	11,11	18,52	17,57	12,16
<b>Ha empeorado mucho</b>	11,76	5,88	2,56	0,00	2,25	2,81	0,00	0,00	0,00	0,00	6,76	1,35
<b>Total</b>	100,00	100,00	100,00	100,00	100,00	100,00	100,00	100,00	100,00	100,00	<b>Total</b>	100,00

<6m="¿Cómo considera su situación económica personal actual respecto a hace 6 meses?"

>6m="¿Cómo cree que será su situación económica personal actual en los próximos 6 meses?"

Fuente: Elaboración propia

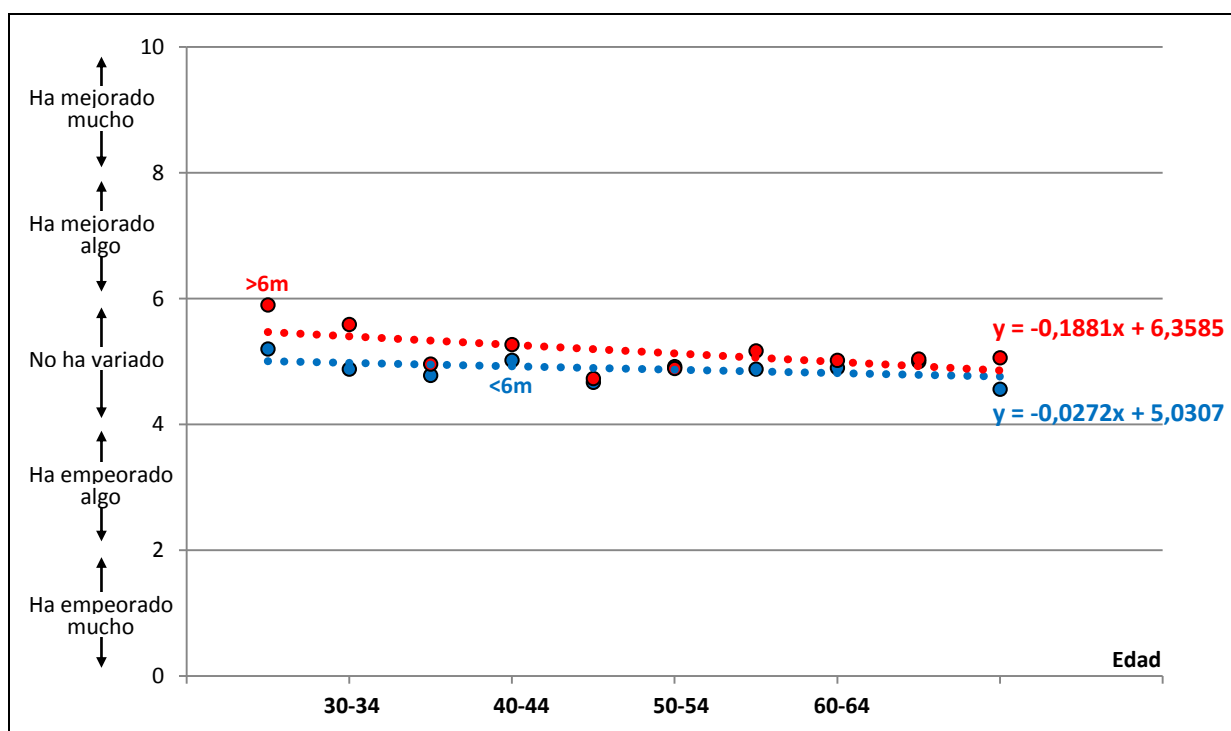
**Gráfico 11. Situación económica personal actual respecto a hace 6 meses vs. situación económica personal dentro de 6 meses. Promedio por sector de actividad del entrevistado**



Fuente: Elaboración propia

En el gráfico 12 se observa la evolución de la situación económica personal respecto a hace 6 meses y las expectativas de dentro de 6 meses considerando como variable las distintas cohortes de edad de los entrevistados y valorando los ítems de 0 a 10. Donde “Ha mejorado mucho” representa el intervalo entre 8,1 y 10, “Ha mejorado algo” entre 6,1 y 8, “No ha variado” entre 4,1 y 6, “Ha empeorado algo” entre 2,1 y 4, y “Ha empeorado mucho” entre 0 y 2. Con la información disponible se constata que los entrevistados hasta 39 años perciben importantes diferencias entre la situación de hace 6 meses y la previsión a 6 meses, sin embargo, los mayores de 40 años muestran una situación estable respecto al futuro. No obstante, casi todos los resultados se encuentran agrupados entre los valores numéricos de 4,1 y 6, es decir, en torno al ítem de que su situación “No ha variado”.

**Gráfico 12. Situación económica personal actual respecto a hace 6 meses vs. situación económica personal dentro de 6 meses. Promedio por grupos de edad de los entrevistados**



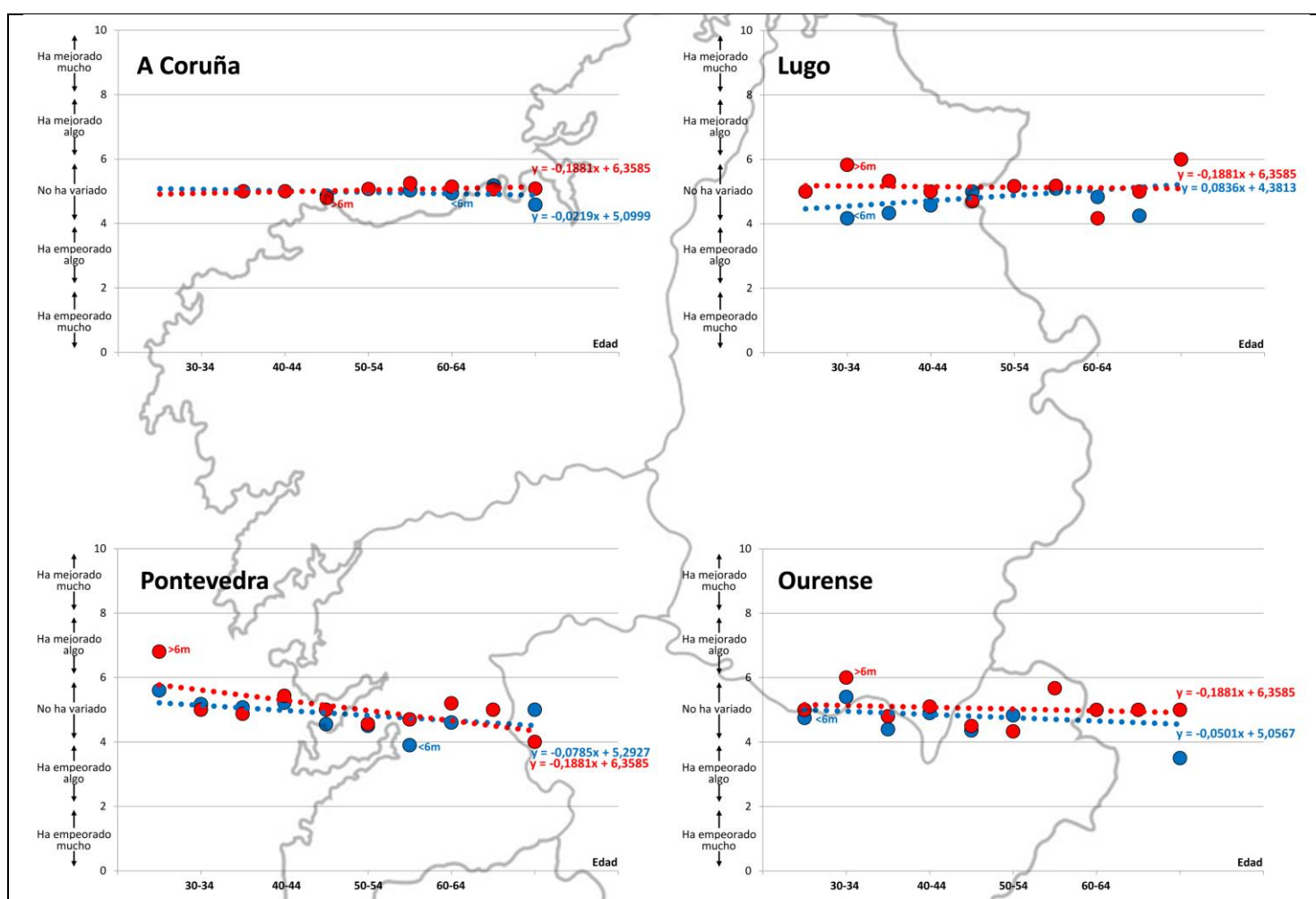
Fuente: Elaboración propia

En el gráfico 13 se profundiza en la situación económica personal respecto a hace 6 meses y la expectativa de dentro de 6 meses considerando como variable las distintas cohortes de edad de los entrevistados y su provincia de residencia. Los datos disponibles permiten afirmar, en términos generales, que los colegiados de la provincia de A Coruña muestran unos



resultados bastante estables cualquiera que sea la edad del entrevistado, con valores numéricos de 4,1 a 6, es decir, que su situación “No ha variado”. En el caso de los colegiados de Pontevedra la opinión es más pesimista cuanto mayor es la edad del entrevistado, tanto respecto a hace seis meses como del futuro más próximo. Para los colegiados de Lugo y Ourense las opiniones son muy similares tanto por la edad como según el periodo analizado.

**Gráfico 13. Situación económica personal actual respecto a hace 6 meses vs. situación económica personal dentro de 6 meses. Promedio por grupos de edad y provincia de los entrevistados**



Fuente: Elaboración propia





## 5. Percepción de la situación de la economía de las provincias

En este apartado se profundiza en el análisis de la situación económica a nivel agregado y de cada una de las provincias. Se tiene en cuenta la opinión de los entrevistados de cómo estaba la economía de la provincia hace 6 meses y cuáles son sus expectativas de futuro para los próximos 6 meses. Considerando los ítems “Ha mejorado mucho”, “Ha mejorado algo”, “No ha variado”, “Ha empeorado algo” y “Ha empeorado mucho”. Donde por motivos de análisis se consideró adecuado agrupar los tres primeros ítems como perfil optimista, mientras que los dos últimos se trataron como una posición pesimista.

En el cuadro 7 (gráfico 14) al analizar el promedio de los datos a nivel agregado de las provincias, se observa que la percepción optimista de los economistas ha mejorado en 33,42 puntos porcentuales desde hace seis meses respecto al futuro próximo de dentro de seis meses.

A nivel desagregado, los encuestados de la provincia de A Coruña son los participantes de la muestra que experimentan un mayor incremento en la percepción optimista respecto del futuro a corto plazo con unas diferencias porcentuales que varían del 9,58% al 54,11%. Mientras que los de Lugo aunque mejoran sus expectativas de futuro con valores que oscilan entre el 18,76% al 25,00%, presentan los incrementos más bajos de los ítems “Ha mejorado mucho”, “Ha mejorado algo”, “No ha variado”. Por último, la opinión de los entrevistados de Ourense y Pontevedra indica una mejor percepción del futuro próximo con porcentajes de respuestas que oscilan entre el 13,46% y el 29,79%, respectivamente y un aumento hasta el 50% y el 62,76%.

**Cuadro 7. Situación económica de su provincia respecto a hace 6 meses vs. situación económica de su provincia dentro de 6 meses. Promedio global y provincial**

	Promedio		A Coruña		Lugo		Ourense		Pontevedra	
	<6m	>6m	<6m	>6m	<6m	>6m	<6m	>6m	<6m	>6m
<b>Ha mejorado mucho</b>	0,00	0,00	0,00	0,00	0,00	0,00	0,00	0,00	0,00	0,00
<b>Ha mejorado algo</b>	5,34	28,93	3,42	35,62	3,13	12,50	0,00	21,15	12,77	34,04
<b>No ha variado</b>	11,80	21,63	6,16	18,49	15,63	12,50	13,46	28,85	17,02	28,72
<b>Ha empeorado un poco</b>	77,25	46,63	88,36	45,21	71,88	65,63	80,77	48,08	61,70	35,11
<b>Ha empeorado mucho</b>	5,62	2,81	2,05	0,68	9,38	9,38	5,77	1,92	8,51	2,13
<b>Total</b>	100,00	100,00	100,00	100,00	100,00	100,00	100,00	100,00	100,00	100,00

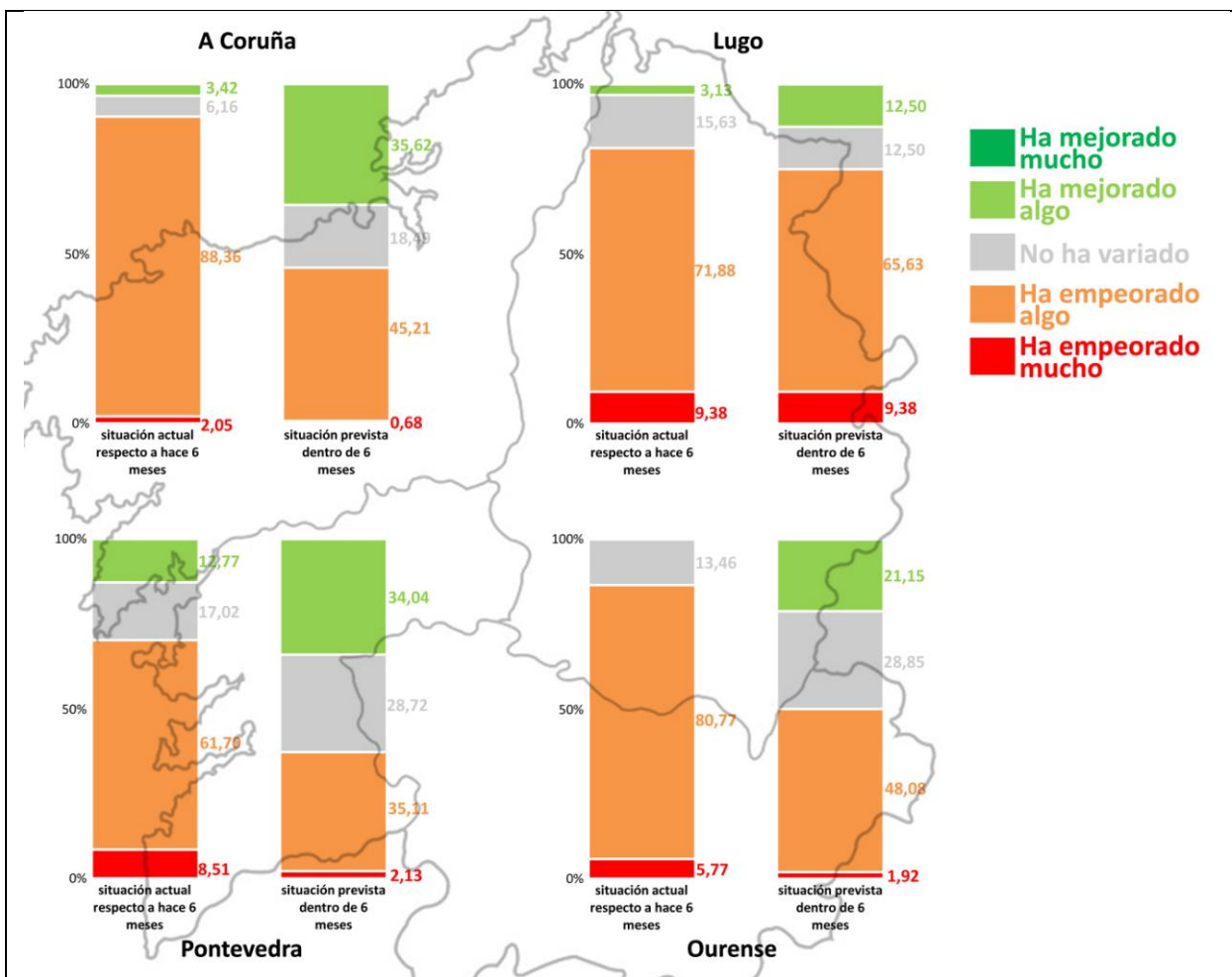
<6m=“¿Cómo considera su situación económica personal actual respecto a hace 6 meses?”

>6m=“¿Cómo cree que será su situación económica personal actual en los próximos 6 meses?”

Fuente: Elaboración propia



**Gráfico 14. Situación económica de su provincia respecto a hace 6 meses vs. situación económica de su provincia dentro de 6 meses. Promedio provincial**

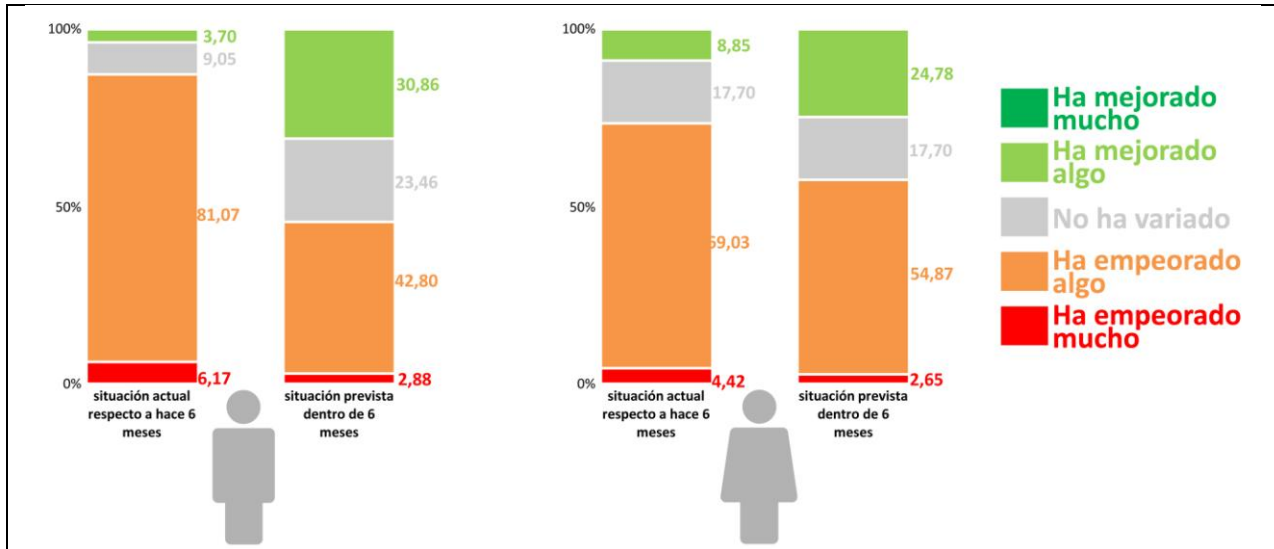


Fuente: Elaboración propia

El gráfico 15 muestra la opinión de los entrevistados sobre su situación hace 6 meses comparándola con las expectativas para dentro de 6 meses por sexo. Con los datos disponibles se observa que los varones y las mujeres tienen una percepción más positiva (“Ha mejorado mucho”, “Ha mejorado algo” y “No ha variado”) del futuro más próximo que del pasado reciente con porcentajes que varían para los hombres entre el 12,75% y el 54,32% y, en el caso de las mujeres entre el 26,55% para el pasado y el 42,48% sobre las perspectivas optimistas de dentro de 6 meses. Seguramente, los colegiados tienen depositadas muchas esperanzas en las ayudas económicas concedidas por la Unión Europea y que van a destinarse a la recuperación de sectores estratégicos.



**Gráfico 15. Situación económica de la provincia de residencia de los entrevistados respecto a hace 6 meses vs. situación económica de su provincia dentro de 6 meses. Promedio por sexo**



Fuente: Elaboración propia







## 6. Percepción de la situación de la economía de la Comunidad Autónoma

En este apartado se profundiza en el análisis de la situación económica de la Comunidad Autónoma de Galicia a nivel agregado y la percepción de cada entrevistado según la provincia de residencia. El estudio se separa para dos periodos temporales de hace 6 meses y las expectativas de futuro para los próximos 6 meses. Considerando los siguientes ítems: “Ha mejorado mucho”, “Ha mejorado algo”, “No ha variado”, “Ha empeorado algo” y “Ha empeorado mucho”. Donde por motivos de análisis se consideró adecuado agregar los tres primeros ítems como perfil optimista, mientras que los dos últimos se trataron como una posición pesimista.

En el cuadro 4 (gráfico 16) se presentan las opiniones de los entrevistados sobre la situación económica de la Comunidad Autónoma donde se observa que son mucho más optimistas respecto a las expectativas de futuro a corto plazo que respecto a hace 6 meses con porcentajes que varían entre el 10,34% y el 68,96%.

Analizando la información según la provincia de residencia de los economistas se constata que son los colegiados de la provincia de Pontevedra los que muestran un mayor incremento en las expectativas optimistas de futuro con porcentajes que varían entre el 21,05% respecto al pasado reciente y el 78,95% de expectativas del futuro.

Los colegiados de las otras provincias siguen opinando de forma positiva respecto al futuro pero con un grado de respuesta que cambia del 22,07% al 46,21% en A Coruña del 18,25% al 54,02% en Lugo y, finalmente, del 12% al 56% en Ourense.

**Cuadro 8. Situación económica de su CCAA respecto a hace 6 meses vs. situación económica de su CCAA dentro de 6 meses. Promedio global y provincial**

	Promedio		A Coruña		Lugo		Ourense		Pontevedra	
	<6m	>6m	<6m	>6m	<6m	>6m	<6m	>6m	<6m	>6m
<b>Ha mejorado mucho</b>	0,00	0,00	0,00	0,00	0,00	0,00	0,00	0,00	0,00	0,00
<b>Ha mejorado algo</b>	0,00	51,72	9,66	25,52	5,11	28,47	0,00	36,00	0,00	31,58
<b>No ha variado</b>	10,34	17,24	12,41	20,69	13,14	25,55	12,00	20,00	21,05	47,37
<b>Ha empeorado algo</b>	86,21	27,59	73,79	51,72	80,29	45,99	80,00	44,00	78,95	21,05
<b>Ha empeorado mucho</b>	3,45	3,45	4,14	2,07	1,46	0,00	8,00	0,00	0,00	0,00
<b>Total</b>	100,00	100,00	100,00	100,00	100,00	100,00	100,00	100,00	100,00	100,00

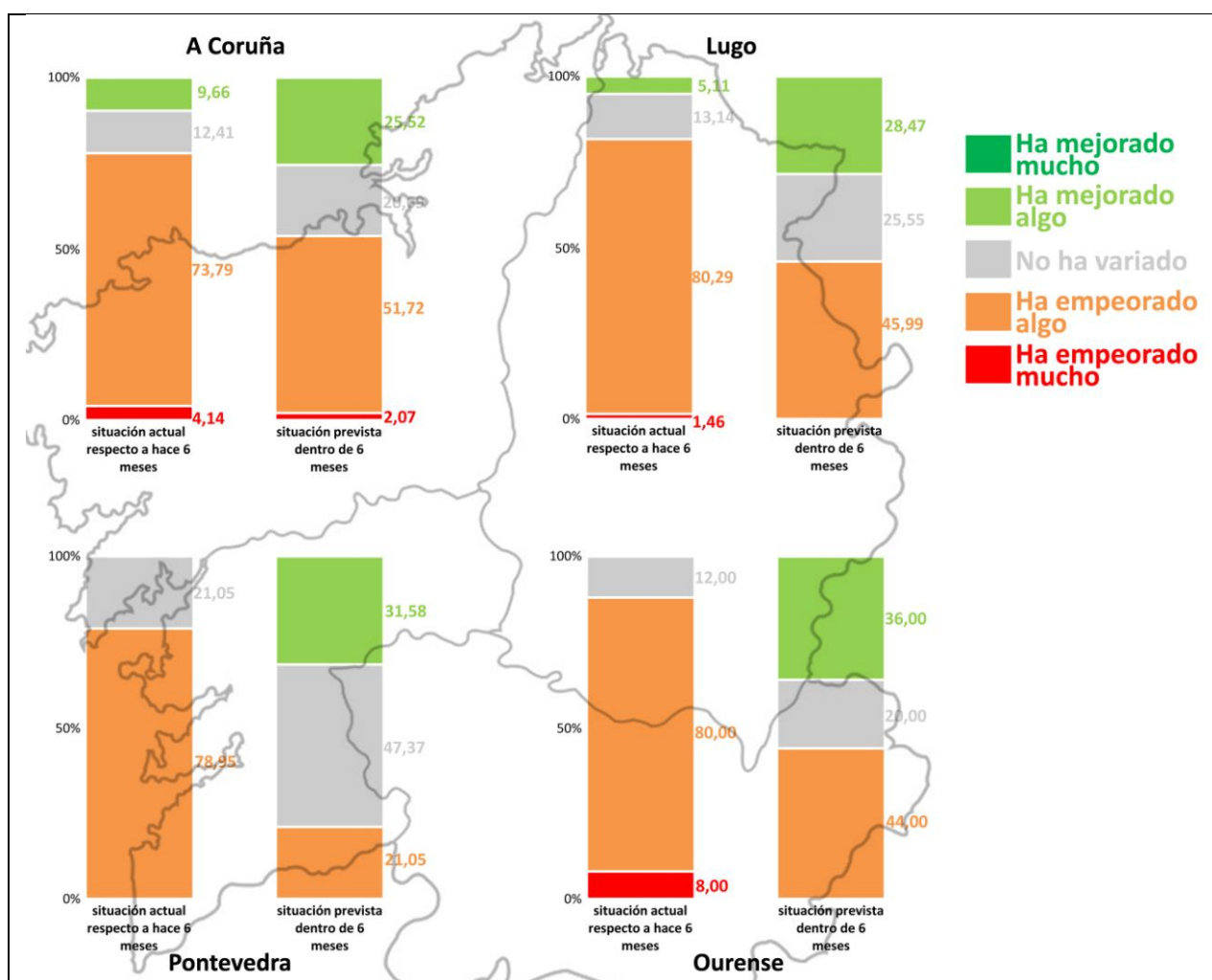
<6m=“¿Cómo considera su situación económica personal actual respecto a hace 6 meses?”

>6m=“¿Cómo cree que será su situación económica personal actual en los próximos 6 meses?”

Fuente: Elaboración propia



**Gráfico 16. Situación económica de su CCAA respecto a hace 6 meses vs. situación económica de su CCAA dentro de 6 meses. Promedio provincial**



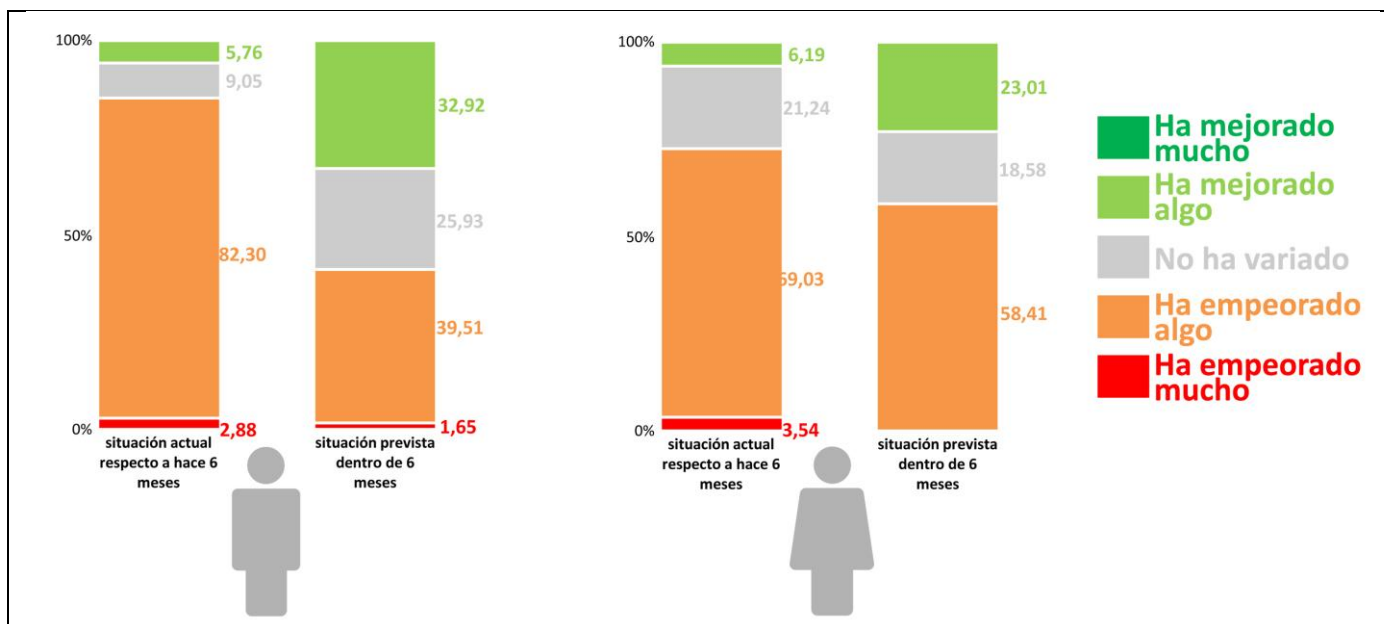
Fuente: Elaboración propia

En el gráfico 17 se presenta la situación de la economía de la Comunidad Autónoma de Galicia, respecto a hace 6 meses comparándola con las expectativas respecto a dentro de 6 meses por sexo. Con los datos disponibles se observa que los varones y las mujeres tienen una percepción más positiva (“Ha mejorado mucho”, “Ha mejorado algo” y “No ha variado”) del futuro de lo que han vivido en los 6 meses anteriores, con un grado de respuesta para los hombres que ha pasado del 14,81% al 58,85%, y en el caso de las mujeres, la variación es entre el 27,43% del pasado y el 41,59% para el futuro.

A pesar de los cambios observados, las mujeres son más pesimistas respecto a lo que va a ocurrir dentro de 6 meses. Pero, es necesario destacar una ligera diferencia de la situación del pasado en el ítem “Ha empeorado mucho” donde las mujeres muestran unos porcentajes superiores a los varones con el 3,54% en mujeres y 2,88% en hombres.



**Gráfico 17. Situación económica de su CCAA respecto a hace 6 meses vs. situación económica de su CCAA dentro de 6 meses. Promedio por sexo**



En el cuadro 9 (gráfico 18) se recogen los resultados del análisis de la situación económica de la Comunidad Autónoma teniendo en cuenta la situación laboral de los entrevistados. En primer lugar, cabe señalar que los “Empresarios y/o cuenta propia” opinan que la situación de la economía de Galicia va a mejorar en un futuro próximo con un grado de respuesta que aumentó del 22,07% (hace 6 meses) hasta el 46,21% (expectativas de futuro). En la misma línea se manifiestan los “Asalariados del sector privado” con porcentajes que varían desde el 18,25% hasta el 54,02%, así como, los “Asalariados del sector público” donde las respuestas han aumentado del 12% hasta el 56%. No obstante, son los “Parados” y los “Jubilados” los que tienen las expectativas más optimistas de que la economía va a mejorar en el futuro con una diferencia de 58 puntos porcentuales. En ambos casos, los porcentajes de opinión positiva de la economía varían entre el 21,05% de los “Parados” y el 10,34% de los “Jubilados” hace 6 meses y el 78,95% y el 68,96% sobre el futuro.



**Cuadro 9. Situación económica de su CCAA respecto a hace 6 meses vs. situación económica de su CCAA dentro de 6 meses. Promedio por situación laboral**

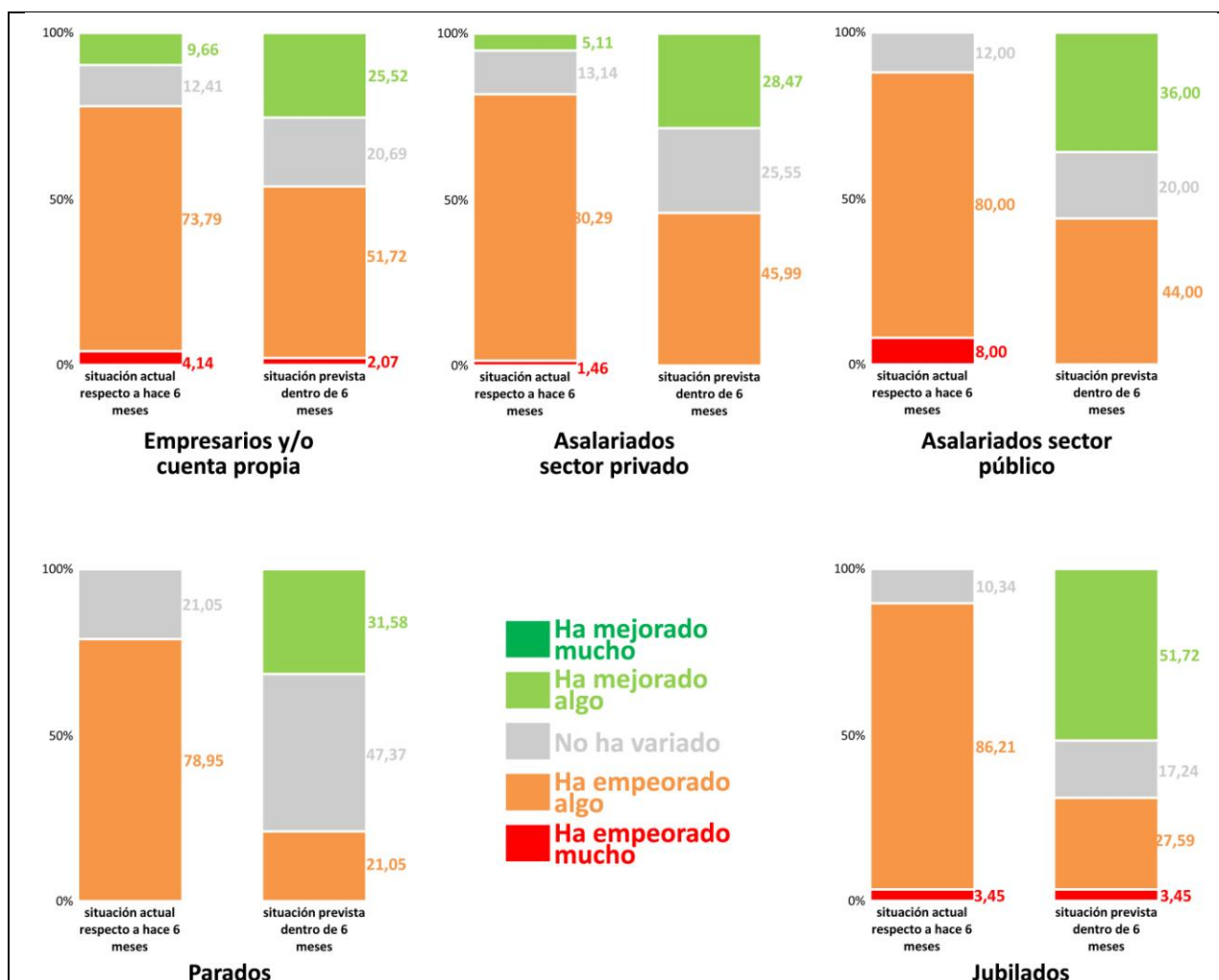
	Empresarios y/o cuenta propia		Asalariados sector privado		Asalariados sector público		Parados		Jubilados	
	<6m	>6m	<6m	>6m	<6m	>6m	<6m	>6m	<6m	>6m
<b>Ha mejorado mucho</b>	0,00	0,00	0,00	0,00	0,00	0,00	0,00	0,00	0,00	0,00
<b>Ha mejorado algo</b>	9,66	25,52	5,11	28,47	0,00	36,00	0,00	31,58	0,00	51,72
<b>No ha variado</b>	12,41	20,69	13,14	25,55	12,00	20,00	21,05	47,37	10,34	17,24
<b>Ha empeorado algo</b>	73,79	51,72	80,29	45,99	80,00	44,00	78,95	21,05	86,21	27,59
<b>Ha empeorado mucho</b>	4,14	2,07	1,46	0,00	8,00	0,00	0,00	0,00	3,45	3,45
<b>Total</b>	100,00	100,00	100,00	100,00	100,00	100,00	100,00	100,00	100,00	100,00

<6m=“¿Cómo considera su situación económica personal actual respecto a hace 6 meses?”

>6m=“¿Cómo cree que será su situación económica personal actual en los próximos 6 meses?”

Fuente: Elaboración propia

**Gráfico 18. Situación económica de su CCAA respecto a hace 6 meses vs. situación económica de su CCAA dentro de 6 meses. Promedio por situación laboral**



Fuente: Elaboración propia



En el cuadro 10 (gráfico 19) se recogen los valores promedios obtenidos por sector de actividad de los entrevistados y se observa que todos los trabajadores opinan que la economía de la Comunidad Autónoma va a mejorar dentro de 6 meses respecto a la situación del periodo anterior.

Los empleados de la “Construcción” opinan de forma optimista sobre la marcha de la economía de Galicia con porcentajes que varían entre el 17,94% (hace 6 meses) y el 56,41% (expectativas para dentro de 6 meses). En la misma dirección opinan los trabajadores del sector de la “Industria” (que mejora su opinión de hace 6 meses con un 19,66% al 48,87% de dentro de 6 meses), “Consultoría/asesoría” (del 9,52% al 66,67%), “Banca y seguros” (del 11,11% al 51,85%), y “Administración pública” (del 20,27% al 60,81%) y “Servicios” (del 76,47% al 78,43%).

**Cuadro 10. Situación económica de su CCAA respecto a hace 6 meses vs. situación económica de su CCAA dentro de 6 meses. Promedio por sector de actividad del entrevistado**

	Construcción		Industria		Consultoría, asesoría		Banca, seguros		Administración pública		Servicios	
	<6m	>6m	<6m	>6m	<6m	>6m	<6m	>6m	<6m	>6m	<6m	>6m
Ha mejorado mucho	0,00	0,00	0,00	0,00	0,00	0,00	0,00	0,00	0,00	0,00	0,00	0,00
Ha mejorado algo	5,88	11,76	2,56	30,77	6,74	26,40	0,00	47,62	0,00	40,74	9,46	32,43
No ha variado	23,53	35,29	15,38	25,64	12,92	22,47	9,52	19,05	11,11	11,11	10,81	28,38
Ha empeorado algo	70,59	52,94	82,05	43,59	76,97	48,88	90,48	33,33	81,48	48,15	75,68	39,19
Ha empeorado mucho	0,00	0,00	0,00	0,00	3,37	2,25	0,00	0,00	7,41	0,00	4,05	0,00
<b>Total</b>	<b>100,00</b>	<b>100,00</b>	<b>100,00</b>	<b>100,00</b>	<b>100,00</b>	<b>100,00</b>	<b>100,00</b>	<b>100,00</b>	<b>100,00</b>	<b>100,00</b>	<b>100,00</b>	<b>100,00</b>

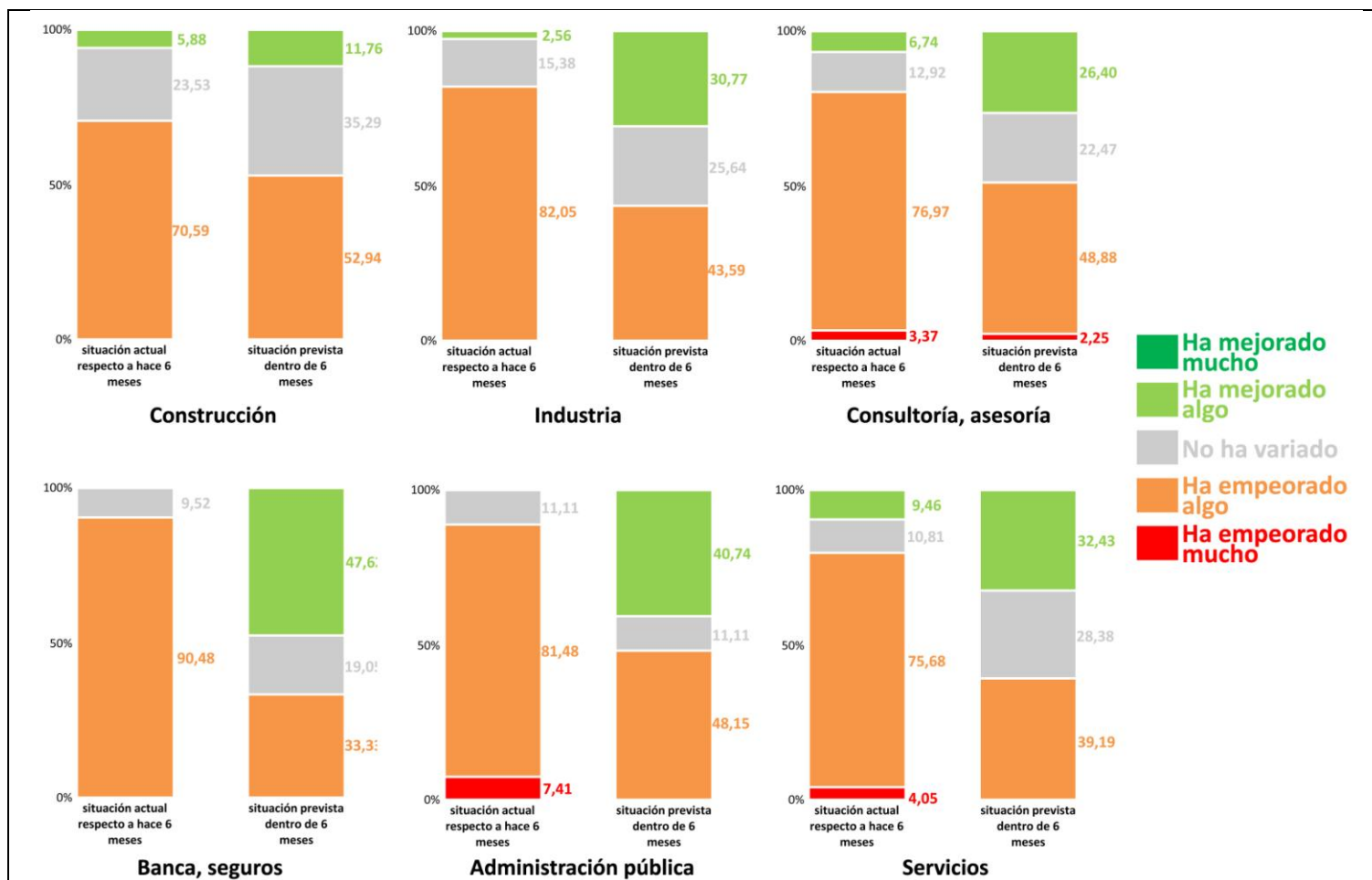
<6m=“¿Cómo considera su situación económica personal actual respecto a hace 6 meses?”

>6m=“¿Cómo cree que será su situación económica personal actual en los próximos 6 meses?”

Fuente: Elaboración propia



**Gráfico 19. Situación económica de su CCAA respecto a hace 6 meses vs. situación económica de su CCAA dentro de 6 meses. Promedio por sector de actividad del entrevistado**

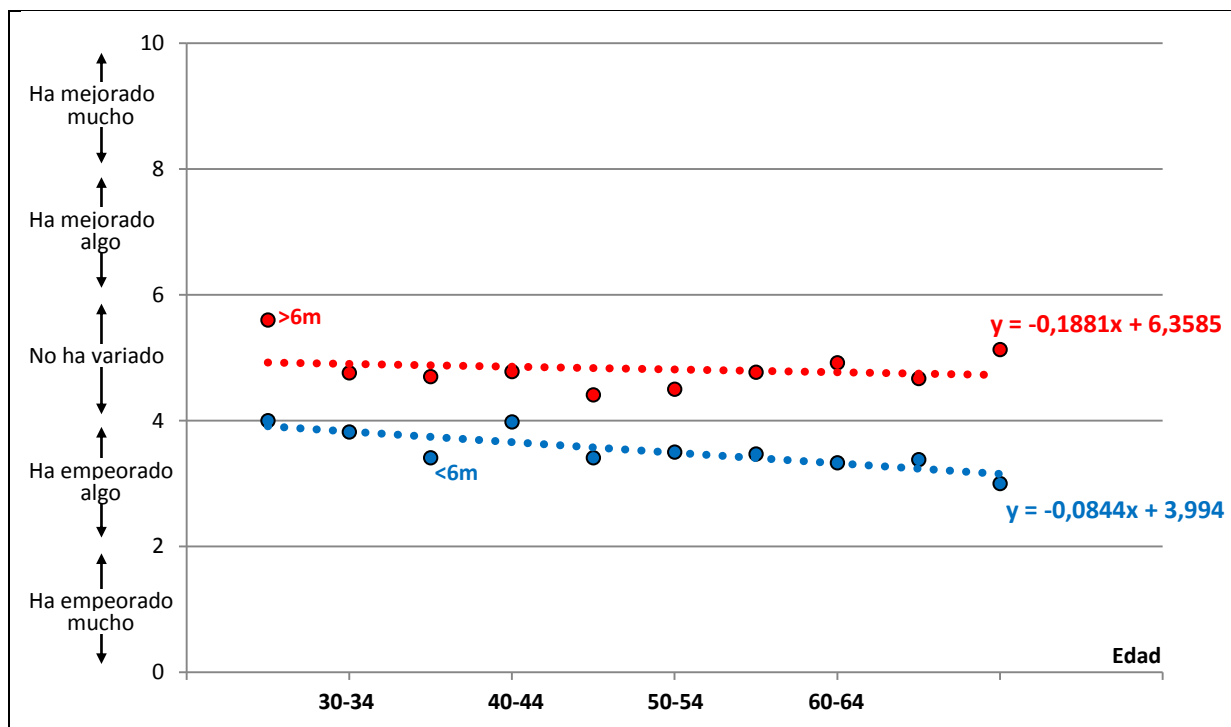


Fuente: Elaboración propia

En el gráfico 20 se muestra la evolución de la situación económica de la Comunidad Autónoma de Galicia respecto a hace 6 meses y las expectativas de dentro de 6 meses considerando como variable las distintas cohortes de edad de los entrevistados y los ítems valorados de 0 a 10. Donde “Ha mejorado mucho” contiene el intervalo entre 8,1 y 10, “Ha mejorado algo” entre 6,1 y 8, “No ha variado” entre 4,1 y 6, “Ha empeorado algo” entre 2,1 y 4, y “Ha empeorado mucho” entre 0 y 2. Con la información disponible se constata que a medida que la gente se hace mayor las expectativas sobre la marcha de la economía empeoran cualquiera que sea el periodo temporal analizado como se observa por la pendiente de la función utilizada, también, se observan diferencias positivas entre el periodo pasado (es decir, hace 6 meses) y las expectativas a corto plazo.



**Gráfico 20. Situación económica de la CCAA respecto a hace 6 meses vs. situación económica de la CCAA dentro de 6 meses. Promedio por grupos de edad de los entrevistados**

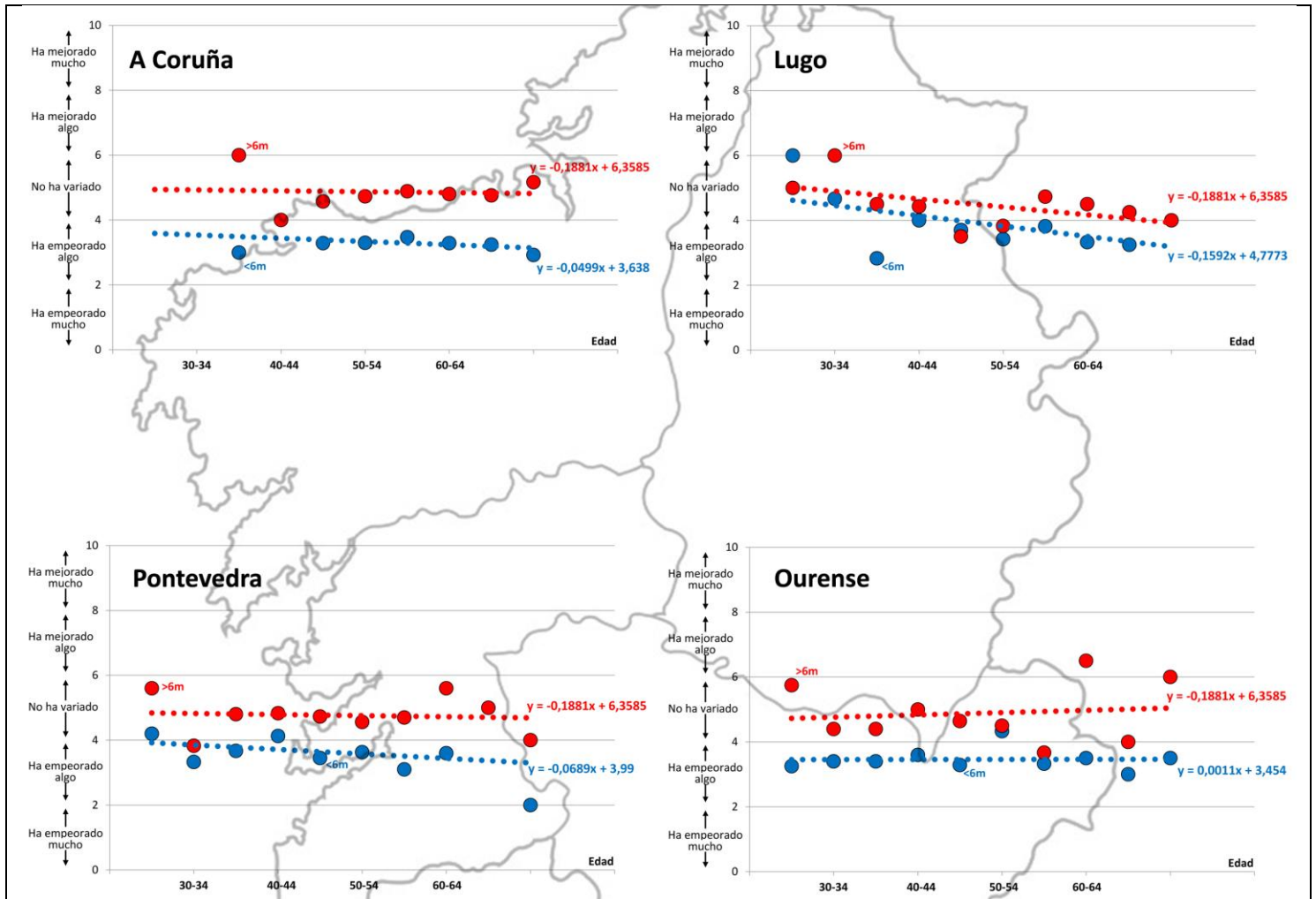


Fuente: Elaboración propia

En el gráfico 21 se profundiza en la situación de la economía de la Comunidad Autónoma de Galicia respecto a hace 6 meses y las expectativas de dentro de 6 meses considerando como variable las distintas cohortes de edad de los entrevistados y su provincia de residencia. Los datos disponibles muestran que los colegiados de la provincia de A Coruña son más optimistas respecto al futuro sin grandes diferencias cuando se tiene en cuenta la edad. La situación de acuerdo al periodo temporal analizado es similar para todas las provincias, no obstante, cabe destacar que entre los entrevistados de las provincias de Pontevedra y Ourense no hay casi variaciones respecto de la edad. Por último, entre los residentes de la provincia de Lugo se observan disparidades en las cohortes de edad, señalando que cuanto mayor es la edad del colegiado peores son las perspectivas sobre la economía de la Comunidad Autónoma de Galicia en el futuro.



**Gráfico 21. Situación económica de la CCAA respecto a hace 6 meses vs. situación económica de la CCAA dentro de 6 meses. Promedio por grupos de edad y provincia de los entrevistados**



Fuente: Elaboración propia







## 7. Percepción de la situación de la economía de España

En este apartado se profundiza en el análisis de la situación económica de España a nivel agregado y la percepción de cada entrevistado según la provincia de residencia. El estudio se separa para los dos periodos temporales de hace 6 meses y las expectativas de futuro para los próximos 6 meses. Considerando los ítems “Ha mejorado mucho”, “Ha mejorado algo”, “No ha variado”, “Ha empeorado algo” y “Ha empeorado mucho”. Donde por motivos de análisis se consideró adecuado agrupar los tres primeros ítems como perfiles optimistas, mientras que los dos últimos se trataron como un rasgo pesimista.

En el cuadro 11 (gráfico 22) se recogen las opiniones de los entrevistados donde se observa claramente que, en promedio, los entrevistados ven más positiva la situación del futuro que del pasado reciente con porcentajes de respuestas que oscilan entre el 10,4% y el 41,01%.

Al analizar la opinión de los encuestados sobre la situación económica de España según su provincia de residencia, en términos generales, la posición es unánime donde todos manifiestan que la economía va a mejorar en el futuro con porcentajes que aumentan del 4,79% al 44,52% entre los economistas de A Coruña del 14,07% al 25% en los de Lugo, del 1,92% al 46,15% en los de Ourense y, finalmente, del 21,27% al 43,62% en los de Pontevedra. Es relevante señalar que dentro de la opinión de que la economía de España va a mejorar en el futuro destaca la respuesta de los economistas de Ourense.

**Cuadro 11. Situación económica de España respecto a hace 6 meses vs. situación económica de España dentro de 6 meses. Promedio global y provincial**

	Promedio		A Coruña		Lugo		Ourense		Pontevedra	
	<6m	>6m	<6m	>6m	<6m	>6m	<6m	>6m	<6m	>6m
Ha mejorado mucho	0,00	0,28	0,00	0,68	0,00	0,00	0,00	0,00	0,00	0,00
Ha mejorado algo	2,53	24,72	0,00	27,40	4,69	17,19	0,00	38,46	6,38	18,09
No ha variado	7,87	16,01	4,79	16,44	9,38	7,81	1,92	7,69	14,89	25,53
Ha empeorado algo	78,37	51,97	86,99	50,68	67,19	57,81	90,38	48,08	65,96	52,13
Ha empeorado mucho	11,24	7,02	8,22	4,79	18,75	17,19	7,69	5,77	12,77	4,26
<b>Total</b>	<b>100,00</b>	<b>100,00</b>	<b>100,00</b>	<b>100,00</b>	<b>100,00</b>	<b>100,00</b>	<b>100,00</b>	<b>100,00</b>	<b>100,00</b>	<b>100,00</b>

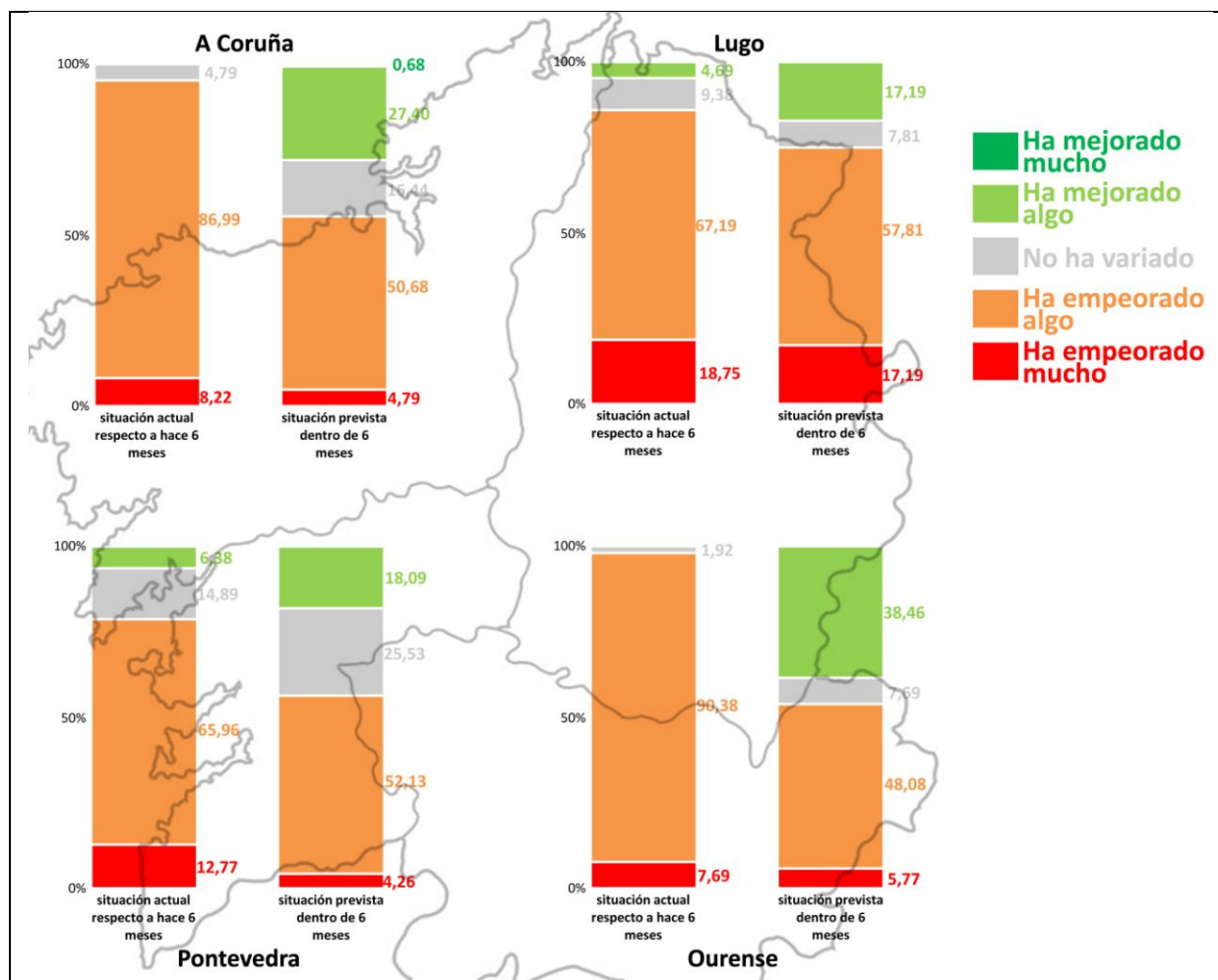
<6m=“¿Cómo considera su situación económica personal actual respecto a hace 6 meses?”

>6m=“¿Cómo cree que será su situación económica personal actual en los próximos 6 meses?”

Fuente: Elaboración propia



**Gráfico 22. Situación económica de España respecto a hace 6 meses vs. situación económica de España dentro de 6 meses. Promedio provincial**

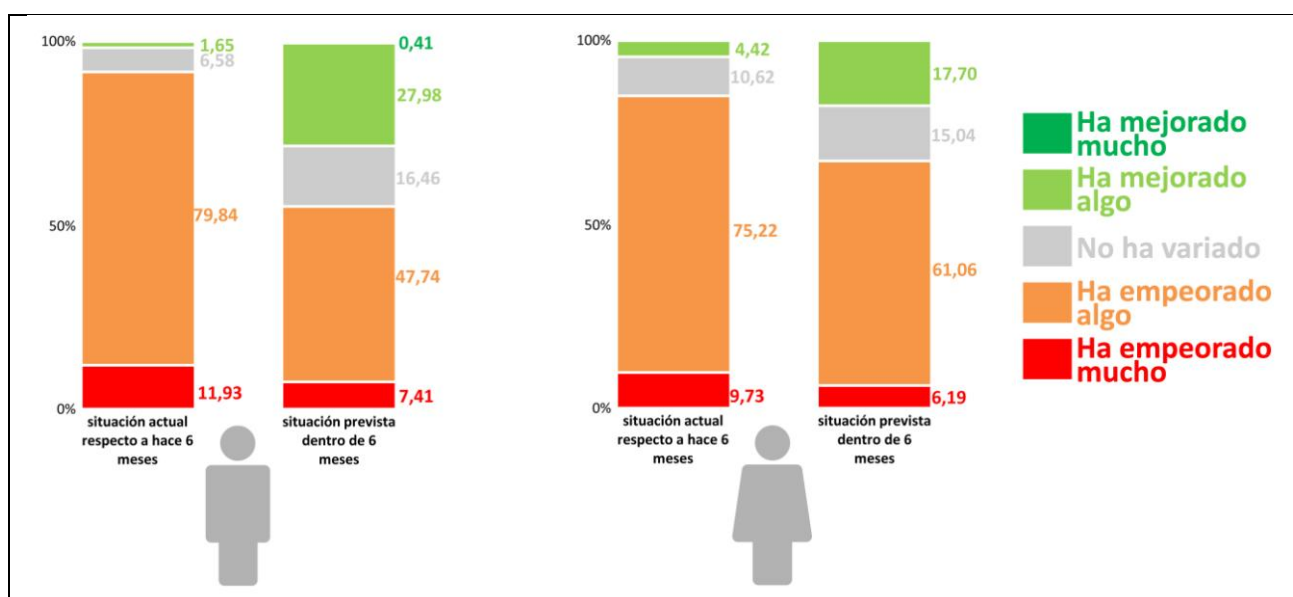


Fuente: Elaboración propia

En el gráfico 23 se presentan las opiniones sobre la situación de la economía de España de hace 6 meses comparándola con las expectativas de dentro de 6 meses por sexo. Con los datos disponibles se observa que los varones y las mujeres tienen una percepción positiva (“Ha mejorado mucho”, “Ha mejorado algo” y “No ha variado”) del futuro respecto al pasado más próximo, con valores que oscilan para los hombres entre el 8,23% y el 44,85%. En el caso de las mujeres, la variación porcentual es del 15,04% para el pasado y del 32,74% sobre las perspectivas de futuro. No obstante, las expectativas para dentro de 6 meses son bastante más altas en los varones.



**Gráfico 23. Situación económica de España respecto a hace 6 meses vs. situación económica de España dentro de 6 meses. Promedio por sexo**



Fuente: Elaboración propia

En el cuadro 12 (gráfico 24) se recogen los resultados del análisis de la situación económica de España teniendo en cuenta la situación laboral de los entrevistados. Con los datos disponibles, cabe señalar que los “Empresarios y/o cuenta propia”, los “Asalariados del sector privado”, los “Asalariados del sector público”, los “Parados” y los “Jubilados”, presentan un perfil más optimista de la economía española en los próximos 6 meses con porcentajes de respuestas que aumentan desde el 11,73% al 30,34% (“Empresarios y/o cuenta propia”), del 10,95% al 43,07% (“Asalariados del sector privado”), del 8% al 40% (“Asalariados del sector público”), del 10,53% al 73,68% (“Parados”) y, por último, del 3,45% al 65,62% (“Jubilados”).

**Cuadro 12. Situación económica de España respecto a hace 6 meses vs. situación económica de España dentro de 6 meses. Promedio por situación laboral**

	Empresarios y/o cuenta propia		Asalariados sector privado		Asalariados sector público		Parados		Jubilados	
	<6m	>6m	<6m	>6m	<6m	>6m	<6m	>6m	<6m	>6m
Ha mejorado mucho	0,00	0,00	0,00	0,00	0,00	4,00	0,00	0,00	0,00	0,00
Ha mejorado algo	3,45	20,00	2,92	22,63	0,00	36,00	0,00	36,84	0,00	41,38
No ha variado	8,28	10,34	8,03	20,44	8,00	0,00	10,53	36,84	3,45	24,14
Ha empeorado algo	71,03	57,93	83,21	53,28	80,00	60,00	84,21	21,05	86,21	27,59
Ha empeorado mucho	17,24	11,72	5,84	3,65	12,00	0,00	5,26	5,26	10,34	6,90
<b>Total</b>	<b>100,00</b>	<b>100,00</b>	<b>100,00</b>	<b>100,00</b>	<b>100,00</b>	<b>100,00</b>	<b>100,00</b>	<b>100,00</b>	<b>100,00</b>	<b>100,00</b>

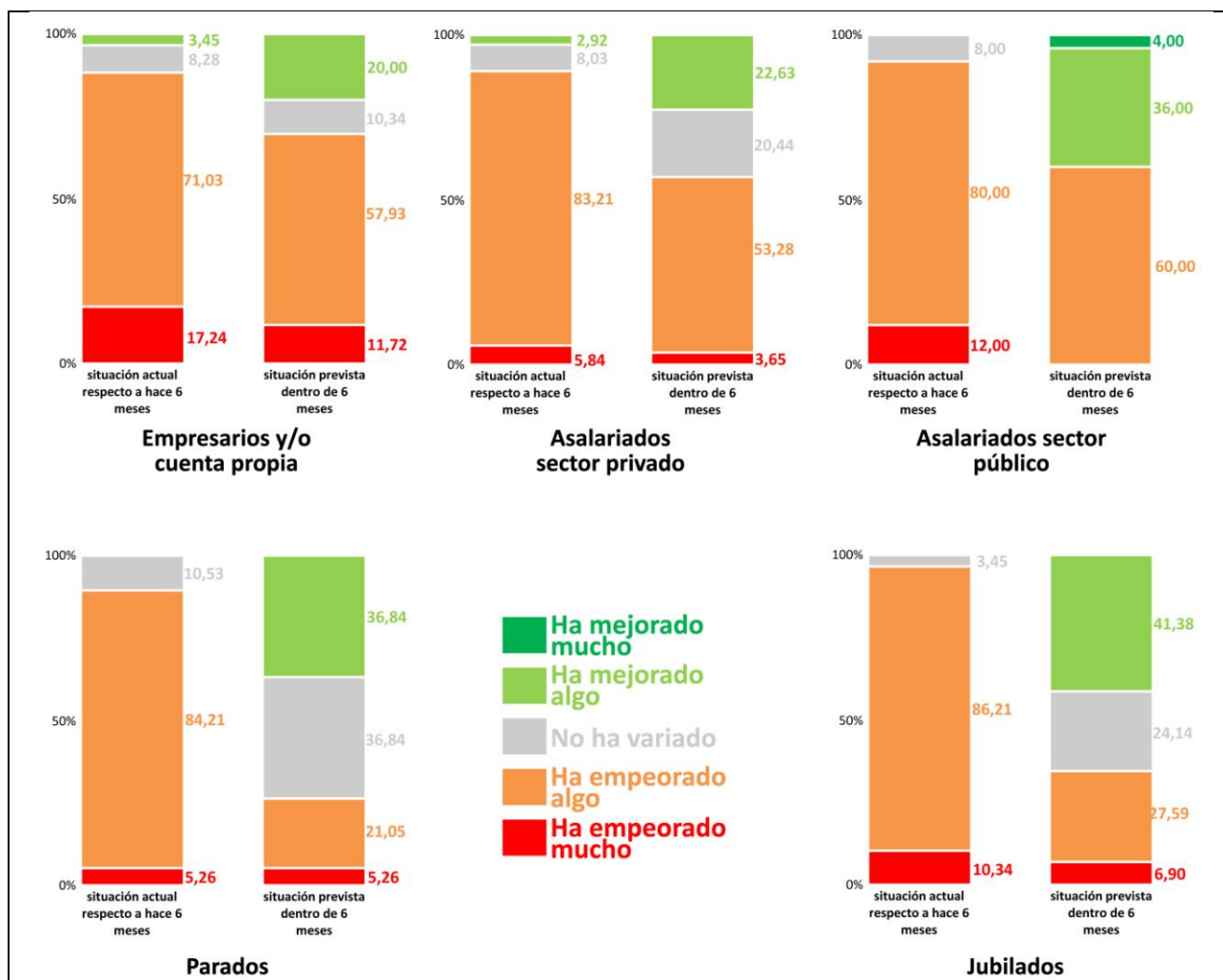
<6m=“¿Cómo considera su situación económica personal actual respecto a hace 6 meses?”

>6m=“¿Cómo cree que será su situación económica personal actual en los próximos 6 meses?”

Fuente: Elaboración propia

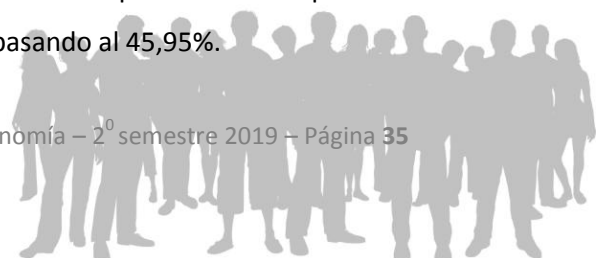


**Gráfico 24. Situación económica de España respecto a hace 6 meses vs. situación económica de España dentro de 6 meses. Promedio por situación laboral**



Fuente: Elaboración propia

En el cuadro 13 (gráfico 25) se recogen los valores promedios obtenidos según el sector de actividad de los entrevistados y se observa que para todos los trabajadores independientemente de donde desempeñan su trabajo, ven más optimista el futuro a corto plazo que el pasado reciente. En el análisis particularizado se observa que para los entrevistados de la “Industria” su opinión ha variado del 5,88% al 41,17% respecto al futuro, para los de la “Industria” los cambios de previsiones son del 10,26% al 43,59%, en el caso de “Consultoría/asesoría” las variaciones son del 11,80% al 37,00%, los de “Banca y seguros” señalan que la situación económica de España va a mejorar sensiblemente con porcentajes que cambian del 0,00% al 57,15%, los de la “Administración pública” también perciben importantes mejoras en la situación económica de España aumentando del 7,41% al 37,03%, finalmente, los de “Servicios” manifiestan que la situación de España es más optimista respecto al futuro a corto plazo con porcentajes del 12,16% pasando al 45,95%.



**Cuadro 13. Situación económica de España respecto a hace 6 meses vs. situación económica de España dentro de 6 meses. Promedio por sector de actividad del entrevistado**

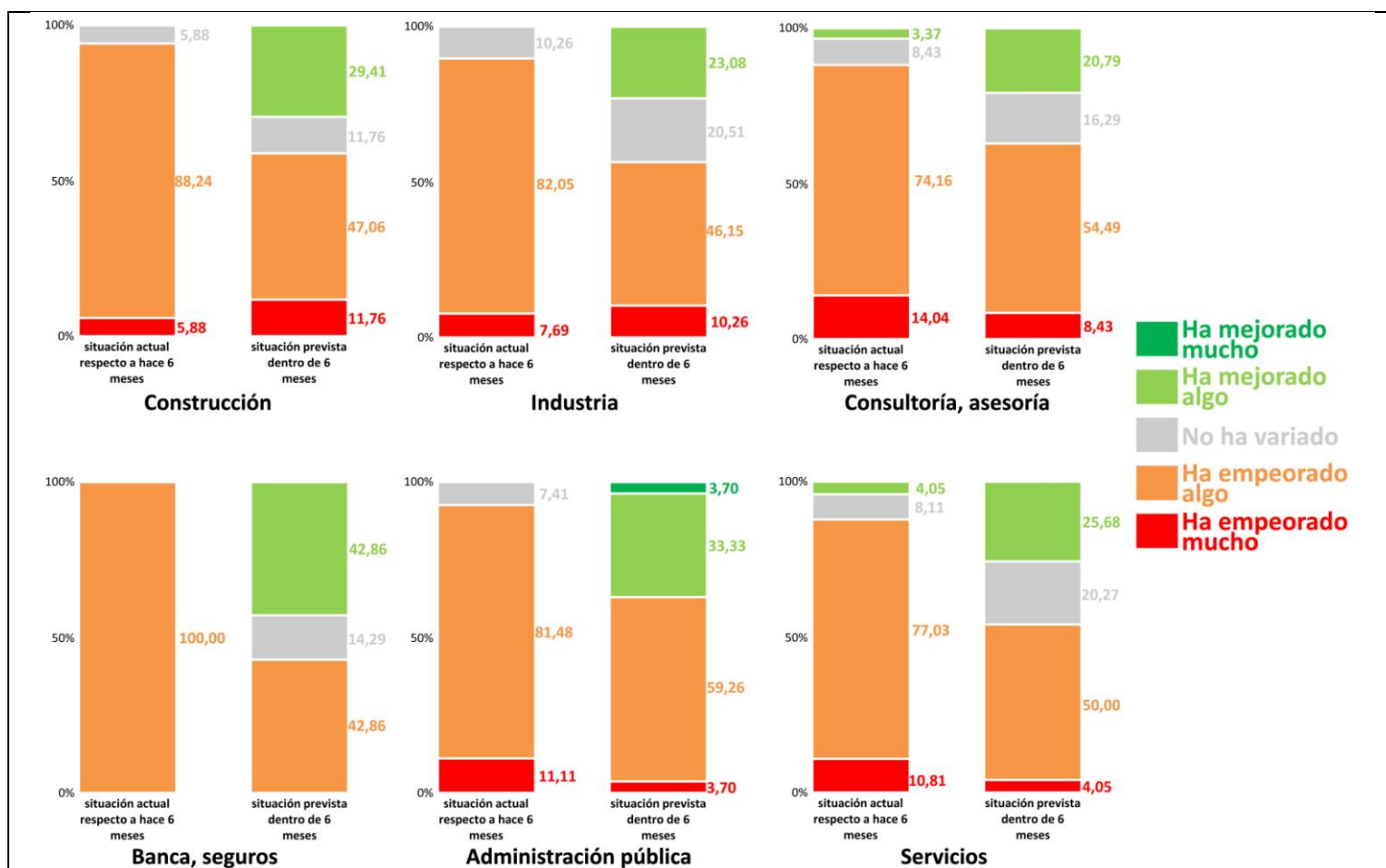
	Construcción		Industria		Consultoría, asesoría		Banca, seguros		Administración pública		Servicios	
	<6m	>6m	<6m	>6m	<6m	>6m	<6m	>6m	<6m	>6m	<6m	>6m
<b>Ha mejorado mucho</b>	0,00	0,00	0,00	0,00	0,00	0,00	0,00	0,00	0,00	3,70	0,00	0,00
<b>Ha mejorado algo</b>	0,00	29,41	0,00	23,08	3,37	20,79	0,00	42,86	0,00	33,33	4,05	25,68
<b>No ha variado</b>	5,88	11,76	10,26	20,51	8,43	16,29	0,00	14,29	7,41	0,00	8,11	20,27
<b>Ha empeorado algo</b>	88,24	47,06	82,05	46,15	74,16	54,49	100,00	42,86	81,48	59,26	77,03	50,00
<b>Ha empeorado mucho</b>	5,88	11,76	7,69	10,26	14,04	8,43	0,00	0,00	11,11	3,70	10,81	4,05
<b>Total</b>	100,00	100,00	100,00	100,00	100,00	100,00	100,00	100,00	100,00	100,00	100,00	100,00

<6m="¿Cómo considera su situación económica personal actual respecto a hace 6 meses?"

>6m="¿Cómo cree que será su situación económica personal actual en los próximos 6 meses?"

Fuente: Elaboración propia

**Gráfico 25. Situación económica de España respecto a hace 6 meses vs. situación económica de España dentro de 6 meses. Promedio por sector de actividad del entrevistado**

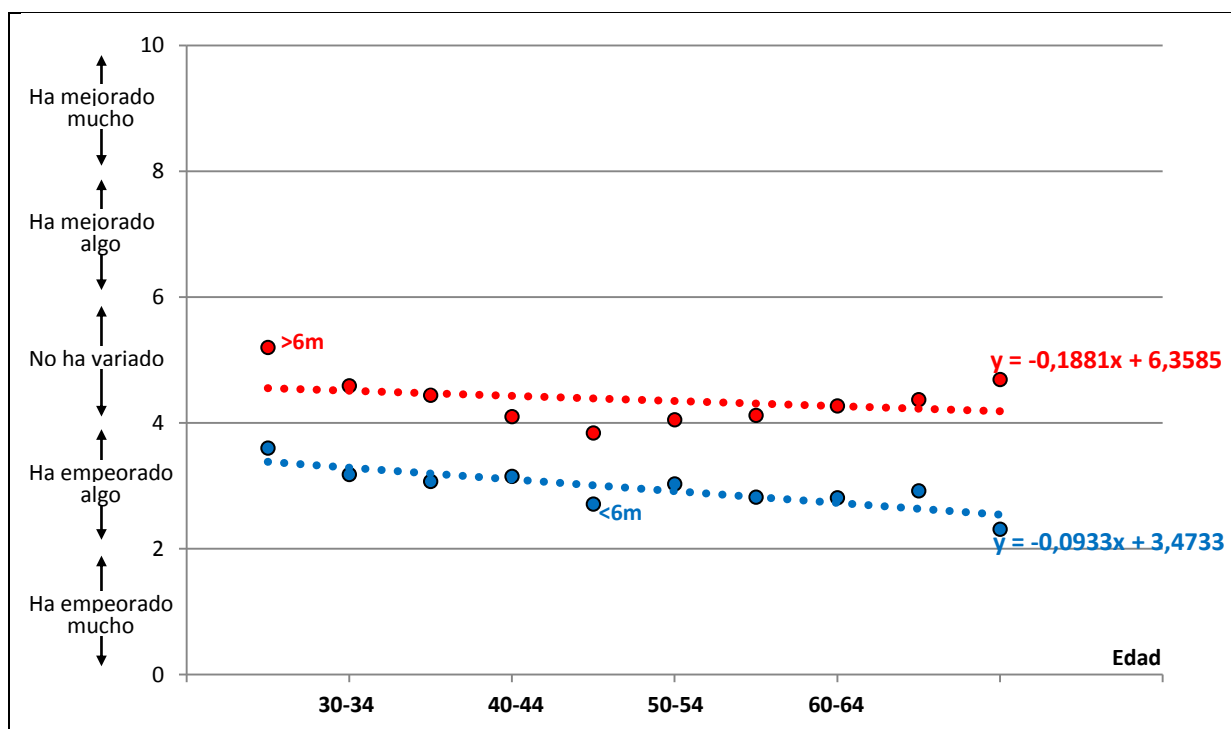


Fuente: Elaboración propia



En el gráfico 26 se observa la evolución de la situación económica de España respecto a hace 6 meses y las expectativas de dentro de 6 meses considerando como variable las distintas cohortes de edad de los entrevistados y los ítems valorados de 0 a 10. Donde “Ha mejorado mucho” contiene el intervalo entre 8,1 y 10, “Ha mejorado algo” entre 6,1 y 8, “No ha variado” entre 4,1 y 6, “Ha empeorado algo” entre 2,1 y 4, y “Ha empeorado mucho” entre 0 y 2. Con la información disponible se constata que la tendencia es decreciente, a mayor edad del entrevistado peores son las valoraciones de la situación económica de España, sin embargo, cualquiera que sea la edad las expectativas mejoran considerando el pasado reciente y el futuro más próximo.

**Gráfico 26. Situación económica de España respecto a hace 6 meses vs. situación económica de España dentro de 6 meses. Promedio por grupos de edad de los entrevistados**



Fuente: Elaboración propia

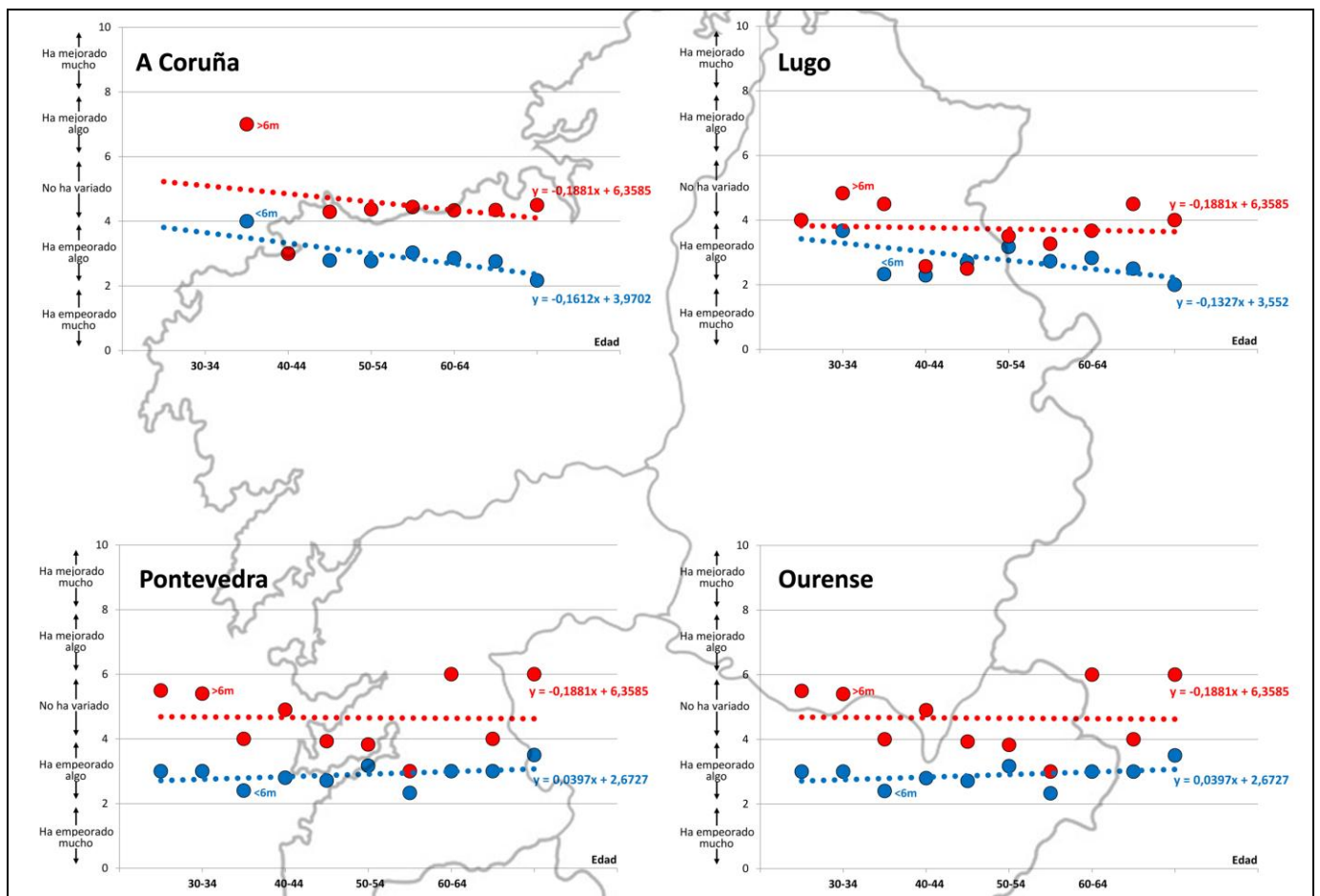
En el gráfico 27 se profundiza en la opinión de los entrevistados sobre la situación de la economía de España hace 6 meses y las expectativas de dentro de 6 meses considerando como variable las distintas cohortes de edad y la provincia de residencia.

Los datos disponibles muestran que para todas las provincias la opinión de los colegiados es mejor respecto a las expectativas del futuro que respecto a hace 6 meses. Los colegiados de A Coruña presentan una tendencia decreciente a medida que aumenta la edad para ambos periodos temporales.



No obstante, a partir de la cohorte de 35 a 39 años las funciones representativas se separan siendo más optimistas los entrevistados más jóvenes respecto a las perspectivas de futuro. En el caso de la provincia de Lugo la situación es muy similar, aunque no existen grandes diferencias por cohorte de edad. Los colegiados de las provincias de Pontevedra y Ourense muestran opiniones similares por edad, pero con importantes diferencias considerando el periodo temporal.

**Gráfico 27. Situación económica de España respecto a hace 6 meses vs. situación económica de España dentro de 6 meses. Promedio por grupos de edad y provincia de los entrevistados**



Fuente: Elaboración propia





## 8. Factores que afectan a la competitividad de la provincia, la Comunidad Autónoma y España

A los colegiados también se les preguntó su opinión sobre uno de los temas más relevantes de la actualidad económica, nos referimos a la competitividad. Para ello, se les solicitó que valorasen los siguientes ítems con una escala de 0 a 5. Donde el valor 0 significa que el ítem no influye en la competitividad y el valor 5 significa que el efecto es máximo. Cada uno de estos ítems se han valorado para España, la Comunidad Autónoma de Galicia y las provincias.

Los ítems propuestos han sido: “I+D+i”, “Formación”, “Precio de la energía”, “Nivel de consumo”, “Acceso a la financiación”, “Presión fiscal”, “Fraude”, “Costes salariales” y, por último, el “Paro”.

En el gráfico 28 se presentan las valoraciones otorgadas por los economistas entrevistados donde se observa como el factor que más influye en la competitividad de la economía es “I+D+i” con puntuaciones cercanas al valor máximo de 4,689 sobre 5 para España, 4,655 sobre 5 para la Comunidad Autónoma y 4,606 sobre 5 para las provincias.

En segundo lugar, el ítem más valorado para mejorar la competitividad es la “Formación” con valores de 4,217 sobre 5 para España, de 4,251 sobre 5 para Galicia y 4,220 para las provincias,

En tercer lugar, el “Precio de la energía” presenta valores para la Comunidad Autónoma de 3,626 sobre 5, seguido de 6,02 sobre 5 para las provincias y, finalmente, 3,484 sobre 5 en el caso de España.

En cuarto lugar, figura el “Nivel de consumo” con valores para España de 3,608, Galicia de 3,540 sobre 5 y de 3,524 sobre 5 en el caso de las provincias.

En quinto lugar, se sitúa en puntuación promedio el “Acceso a la financiación” donde las puntuaciones obtenidas son 3,617 sobre 5 en el caso de España, 3,540 sobre 5 para la Comunidad gallega y 3,484 sobre 5 en las provincias.

En sexto lugar, los “Costes salariales” tienen una puntuación elevada como factor que influye en la competitividad tanto a nivel de España de 3,212 sobre 5, en la Comunidad Autónoma de 3,107 sobre 5 y en las provincias de 3,089 sobre 5.





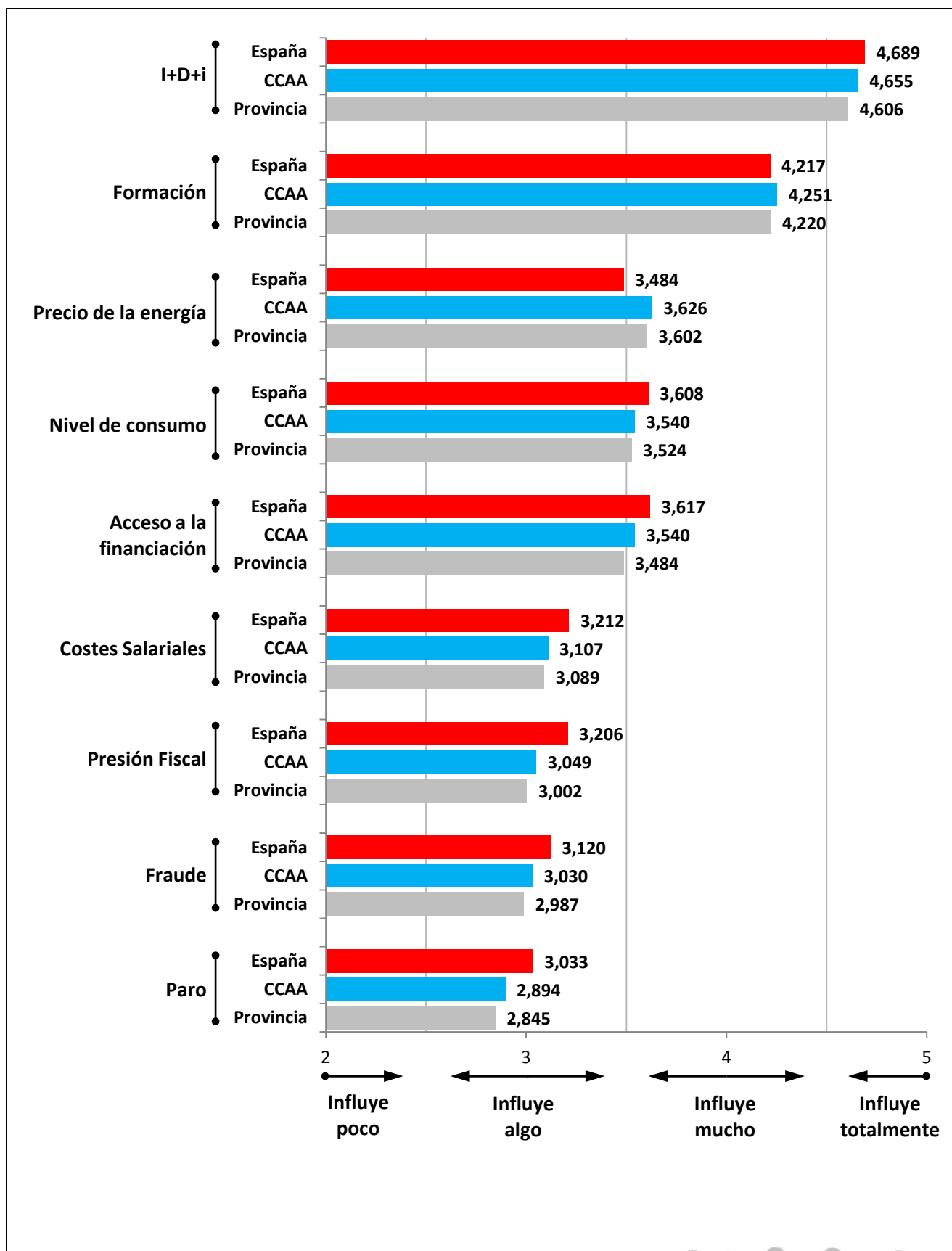
En séptimo lugar, figura el ítem “Presión fiscal” con un valor para España de 3,206 sobre 5, de 3,049 sobre 5 para la Comunidad Autónoma y de 3,002 sobre 5 para las provincias.

El “Fraude” alcanza puntuaciones de 3,120 sobre 5 para España, de 3,030 sobre 5 para Galicia y de 2,987 sobre 5 para las provincias.

Finalmente, el “Paro” se señala como un factor relevante que afecta a la competitividad, en el caso de España con valoraciones de 3,033 sobre 5, la Comunidad Autónoma de 2,894 sobre 5 y, por último, en las provincias de 2,845 sobre 5.



Gráfico 28. Factores que afectan a la competitividad de las provincias, de la CCAA y de España



Fuente: Elaboración propia



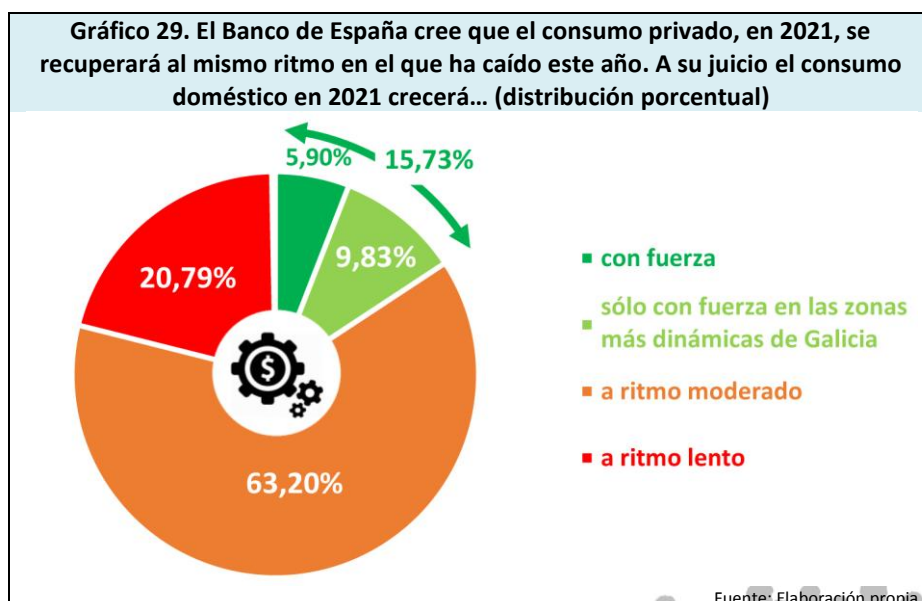
## 9. Bloque de preguntas de actualidad

En este apartado se realiza un análisis sobre cuestiones de actualidad relativas, en primer lugar, a cómo será la evolución del consumo doméstico en el año 2021, en segundo lugar, cómo son las perspectivas de crecimiento de la economía de Galicia de aquí a final de año y, por último, sobre la modificación de la reforma laboral.

### 9.1. El Banco de España cree que el consumo privado, en 2021 se recuperará al mismo ritmo en el que ha caído este año. A su juicio, el consumo doméstico el año que viene...

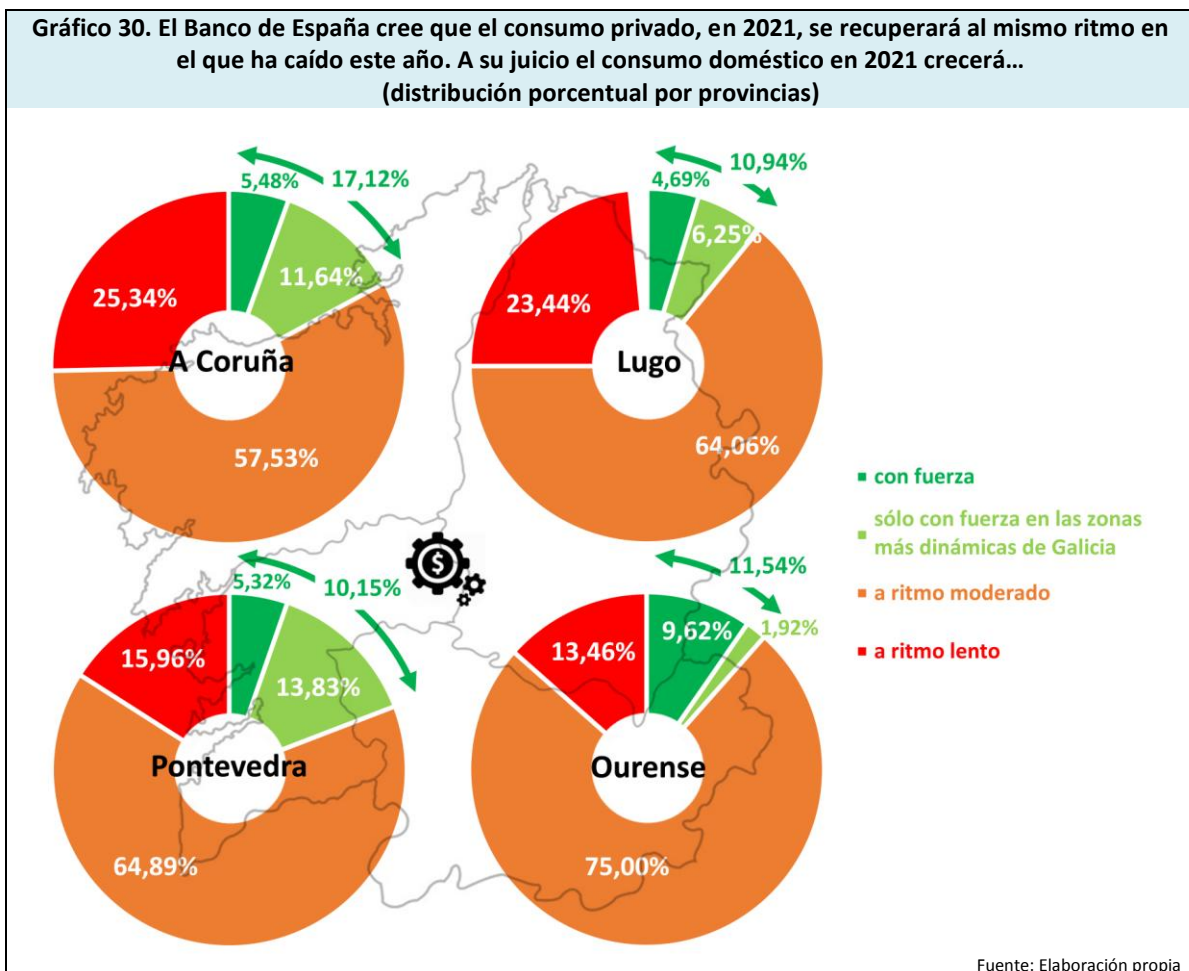
- Crecerá con fuerza.
- Crecerá, pero sólo con fuerza en las zonas más dinámicas de Galicia.
- Crecerá, pero a un ritmo moderado.
- Crecerá, pero de modo muy bajo.
- NS/NC.

En el gráfico 29 se muestran las opiniones manifestadas por los entrevistados sobre el ritmo de recuperación del consumo doméstico en el año 2021, donde se observa que el 63,20% de los colegiados opinan que el ritmo de crecimiento será “moderado”, el 20,79% considera que el ritmo será “lento”, el 9,83% manifiesta que “crecerá con fuerza sólo en las zonas más dinámicas de Galicia” y un 5,90% afirma que crecerá “con fuerza”.



En el gráfico 30 se presentan los resultados desagregados teniendo en cuenta la provincia de residencia del entrevistado. El ítem de que el consumo doméstico “crecerá a ritmo moderado” en 2021 se posiciona con valores por encima del promedio en Ourense con el 75% de los entrevistados, en Pontevedra con el 64,89% y en Lugo con el 64,06%. En relación a la postura más pesimista sobre que el consumo doméstico “crecerá a ritmo lento” las provincias de A Coruña y Lugo se sitúan por encima del valor promedio con el 25,34% y el 23,44%, respectivamente.

Las respuestas de los colegiados a los ítems de “crecerá con fuerza” o “crecerá sólo con fuerza en las zonas más dinámicas de Galicia” alcanzan porcentajes por debajo del promedio en los entrevistados de Ourense con el 11,54%, en los de Lugo con el 10,94% y en los de Pontevedra con el 10,15%, mientras que los de A Coruña son los más optimistas con un porcentaje que asciende al 17,12%. Cabe destacar, sin embargo, el porcentaje relacionado con el ítem “crecerá con fuerza” entre los colegios de Ourense con el 9,62% de los entrevistados.

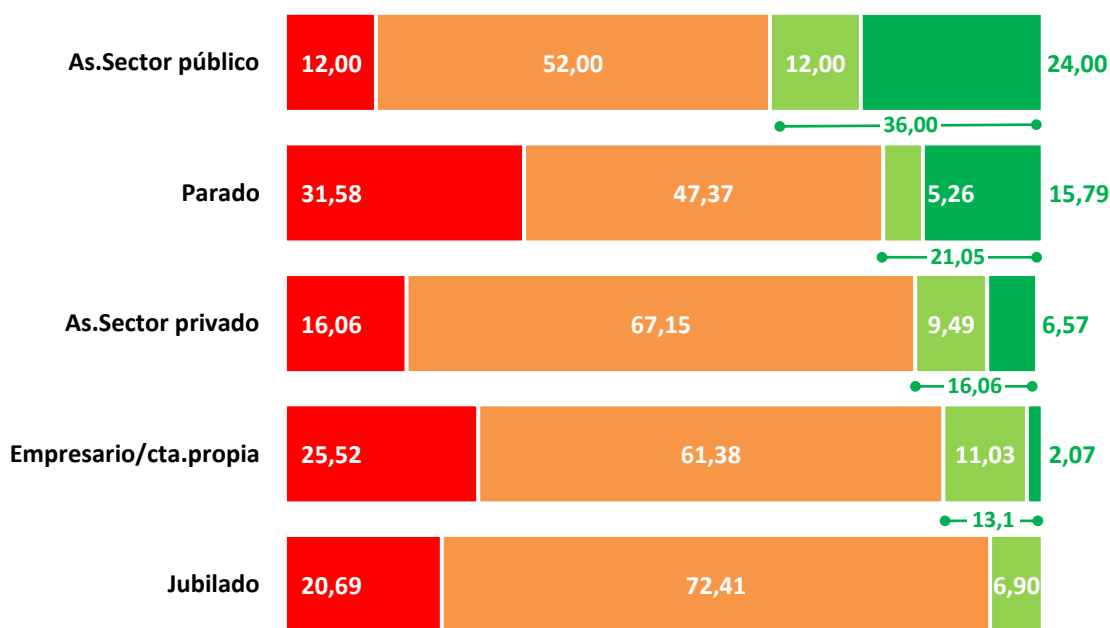


Al analizar la información según la situación laboral de los entrevistados (gráfico 31) sobre el ritmo de recuperación del consumo doméstico en el año 2021, se observan

importantes particularidades y, sobre todo, es muy significativa la opinión de los “Jubilados” donde el 72,41% dice que el crecimiento va a ser a un “ritmo moderado” seguidos de los “Asalariados del sector privado” con el 67,15%, los “Empresarios y/o cuenta propia” con el 61,38% y los “Asalariados del sector público” con el 52%.

Sin embargo, es posible destacar las diferencias significativas entre las distintas posturas pesimistas sobre la evolución del crecimiento del consumo doméstico en 2021 de que crecerá a “ritmo lento”. En este ítem es muy relevante la opinión del 31,58% de los “Parados”, el 25,52% de los “Empresarios y/o cuenta propia”, el 20,69% de los “Jubilados”, el 16,06% de los “Asalariados del sector privado” y el 12% de los “Asalariados del sector público”; en contraposición a las posiciones optimistas de que el consumo doméstico crecerá “con fuerza” o “sólo con fuerza en las zonas más dinámicas de Galicia” que manifiestan el 36% de los “Asalariados del sector público”, el 21,05% de los “Parados”, el 16,06% de los “Asalariados del sector privado”, el 13,1% de los “Empresarios y/o cuenta propia” y el 6,90% de los “Jubilados”.

**Gráfico 31. El Banco de España cree que el consumo privado, en 2021, se recuperará al mismo ritmo en el que ha caído este año. A su juicio el consumo doméstico en 2021 crecerá... (distribución porcentual por situación laboral del entrevistado)**

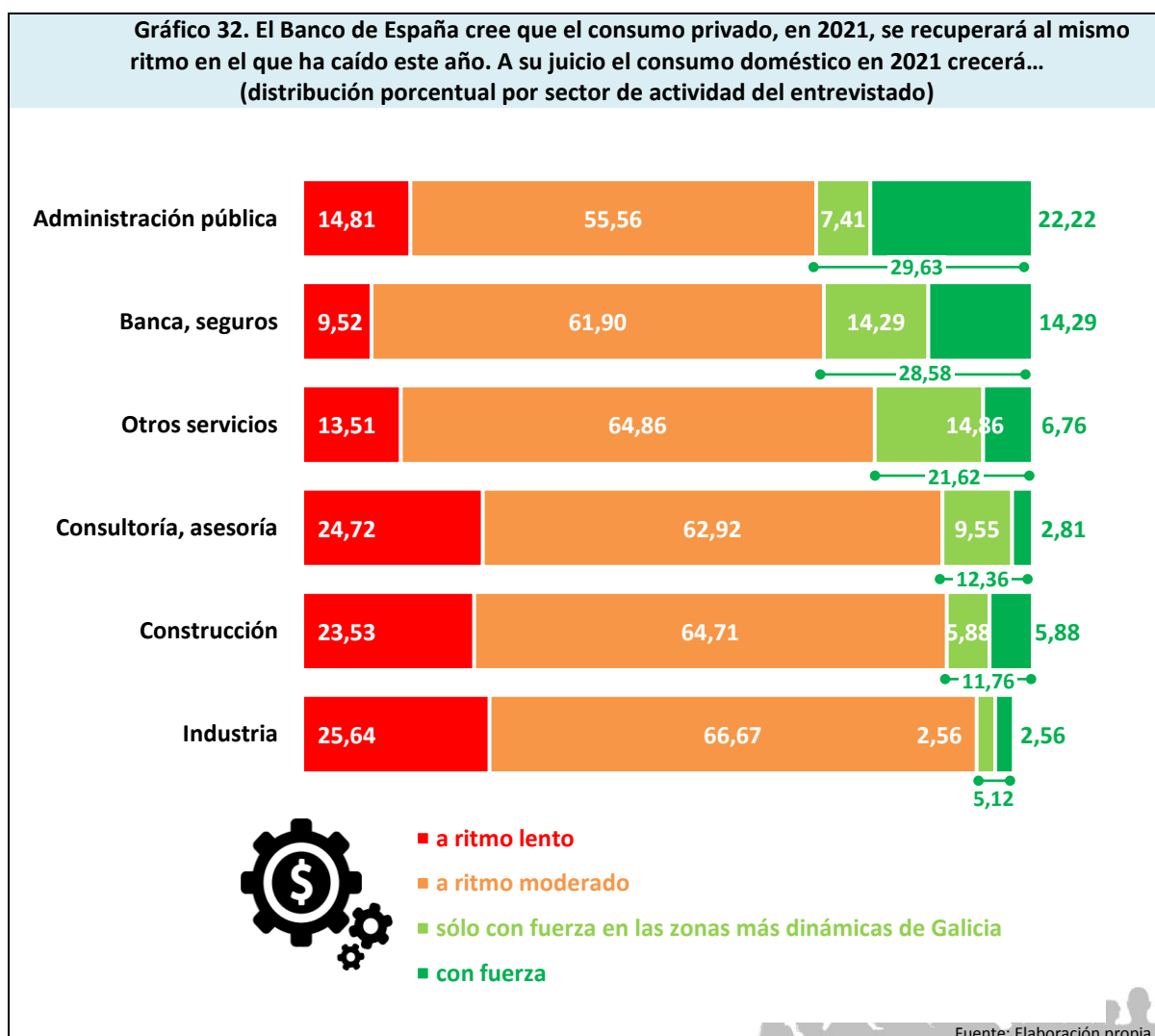


- a ritmo lento
- a ritmo moderado
- sólo con fuerza en las zonas más dinámicas de Galicia
- con fuerza

Fuente: Elaboración propia

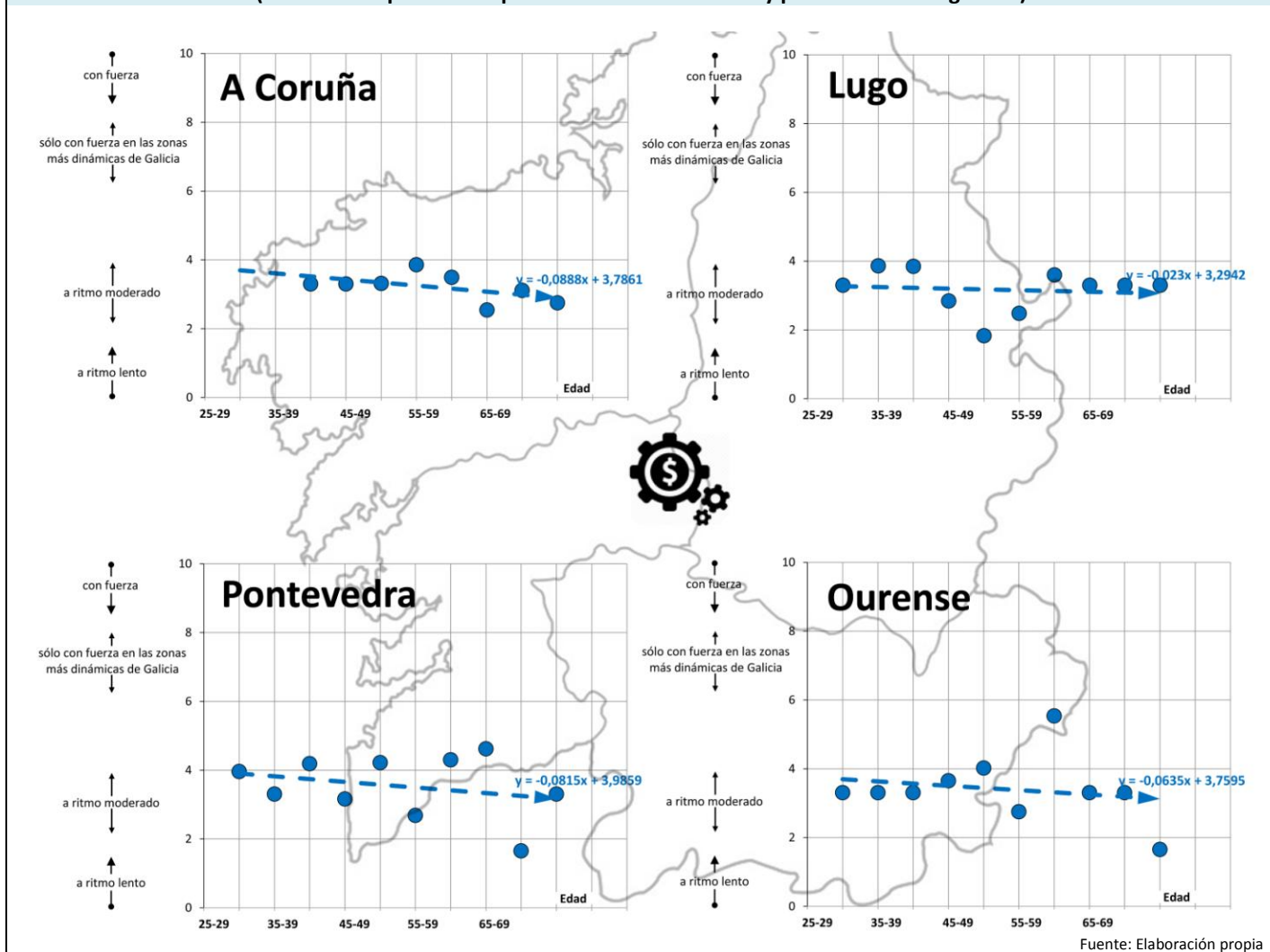
En el gráfico 32 se presenta la desagregación de las respuestas según el sector de actividad de los entrevistados. Con la información disponible se constata que el 66,67% de los empleados de la “Industria” opinan que el crecimiento del consumo doméstico en el año 2021 se producirá a “ritmo moderado” seguidos del 64,71% de los trabajadores de la “Construcción” y del 62,92% de los de “Consultoría, asesoría”. Además, los asalariados de estos sectores de la “Industria” “Consultoría, asesoría” y de la “Construcción” también son los más pesimistas indicando que el crecimiento será a “ritmo lento” con porcentajes que oscilan entre el 25,64%, el 24,72% y el 23,53%, respectivamente.

Las opiniones más optimistas sobre el crecimiento del consumo doméstico, es decir, que crecerá “con fuerza” y crecerá “sólo con fuerza en las zonas más dinámicas de Galicia”, las manifiestan los entrevistados de los sectores de “Administración pública” con el 29,63%, los de “Banca, seguros” con el 28,58% y los de “Servicios” con el 21,62%.



Los resultados obtenidos al considerar las cohortes de edad de los entrevistados y la provincia de residencia (gráfico 33) se observa una tendencia, en términos general, decreciente de que el consumo doméstico en el año 2021 se recuperará más lento cuanto mayor es la edad de los encuestados.

**Gráfico 33. El Banco de España cree que el consumo privado, en 2021, se recuperará al mismo ritmo en el que ha caído este año. A su juicio el consumo doméstico en 2021 crecerá... (distribución porcentual por edad del entrevistado y provincia de colegiación)**

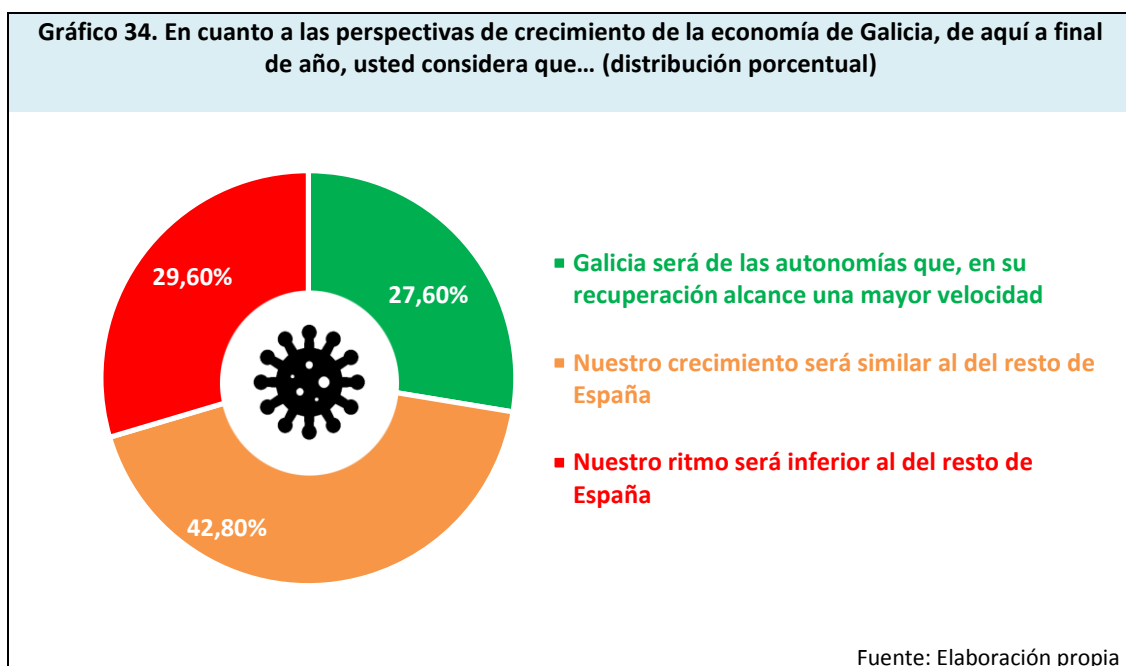




## 9.2. En cuanto a las perspectivas de crecimiento de la economía de Galicia, de aquí a final de año, usted considera que:

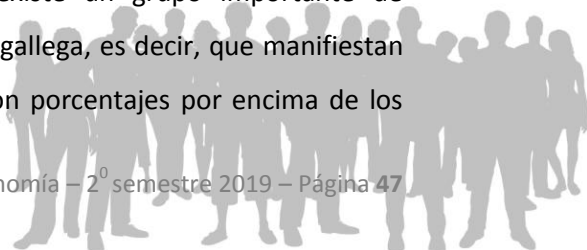
- **Galicia será de las autonomías que, en su recuperación alcance una mayor velocidad.**
- **Nuestro crecimiento será similar al resto de España.**
- **Nuestro ritmo será inferior al del conjunto de España.**
- **NS/NC.**

En el gráfico 34 se muestran las opiniones manifestadas por los entrevistados respecto a las perspectivas de crecimiento de la economía de Galicia, de aquí a final de año. Con la información disponible, se observa que el 42,80% opina que “Nuestro crecimiento será similar al de resto de España”, el 29,60% que “Nuestro ritmo será inferior al del resto de España” y el 27,60% que “Galicia será de las autonomías que alcance mayor velocidad en su recuperación”. Es decir, más del 70% de los entrevistados son optimistas respecto al crecimiento de la economía de Galicia en los próximos meses.



En el gráfico 35 se muestran las opiniones de los colegiados considerando su provincia de residencia. Con la información disponible se constata que el 48,94% de los entrevistados de Pontevedra, el 42,31% de los de Ourense, el 40,63% de los de Lugo y el 40% de los de A Coruña señalan que “Nuestro crecimiento será similar al del resto de España”.

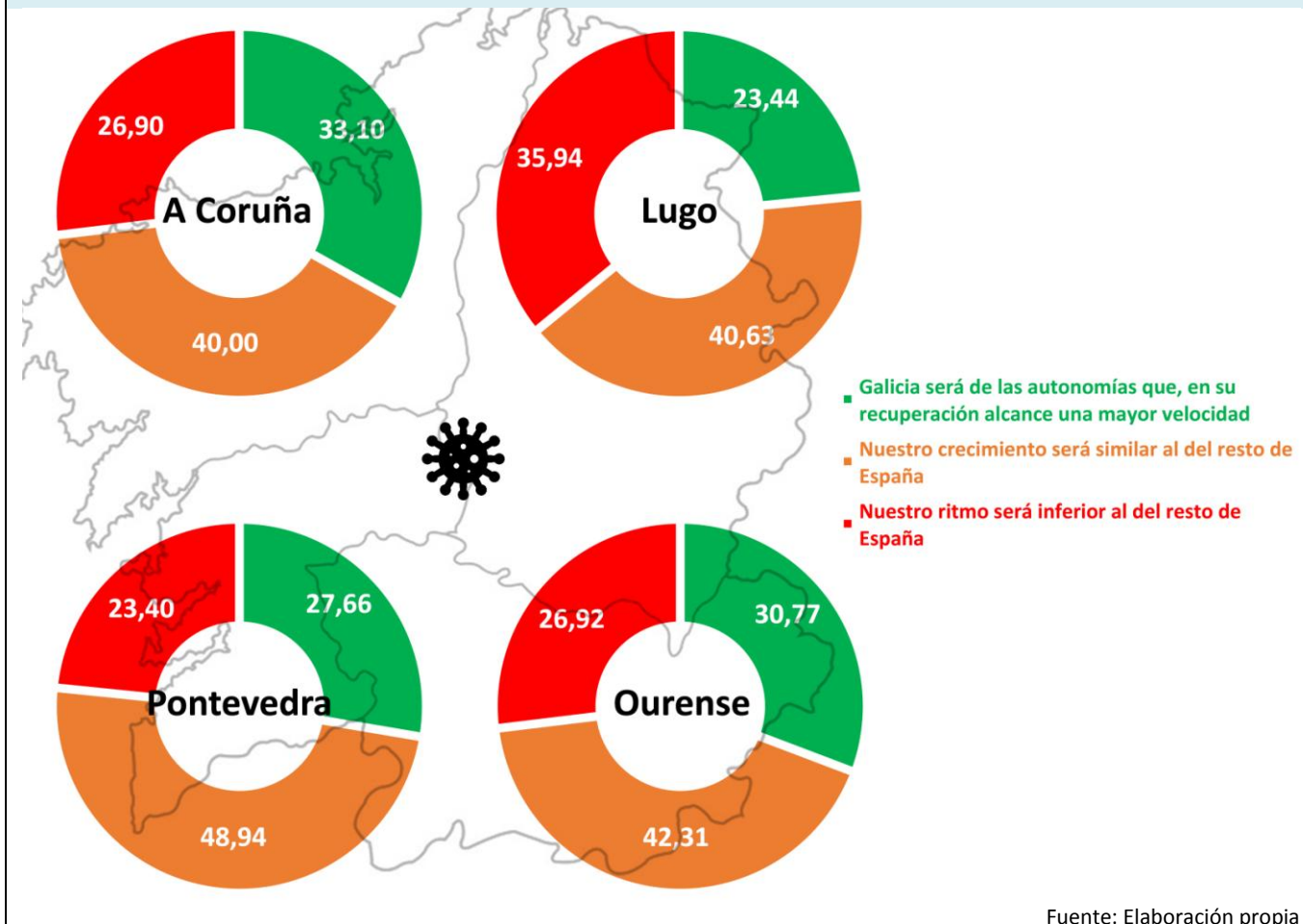
Con la información disponible se constata que existe un grupo importante de colegiados pesimistas respecto a la marcha de la economía gallega, es decir, que manifiestan que “Nuestro ritmo será inferior al del resto de España” con porcentajes por encima de los





valores promedios figuran los encuestados de Lugo con el 35,94% y los de Ourense con el 26,92%. Pero, también se produce una dualidad entre los entrevistados y un porcentaje muy importante de colegiados son optimistas con valores superiores a la media para el ítem “Galicia será de las autonomías que alcance mayor velocidad en su recuperación” en este grupo destacan los de A Coruña con el 33,10% de la muestra, los de Ourense con el 30,77% y los de Pontevedra con el 27,66%.

**Gráfico 35. En cuanto a las perspectivas de crecimiento de la economía de Galicia, de aquí a final de año, usted considera que... (distribución porcentual por provincia)**



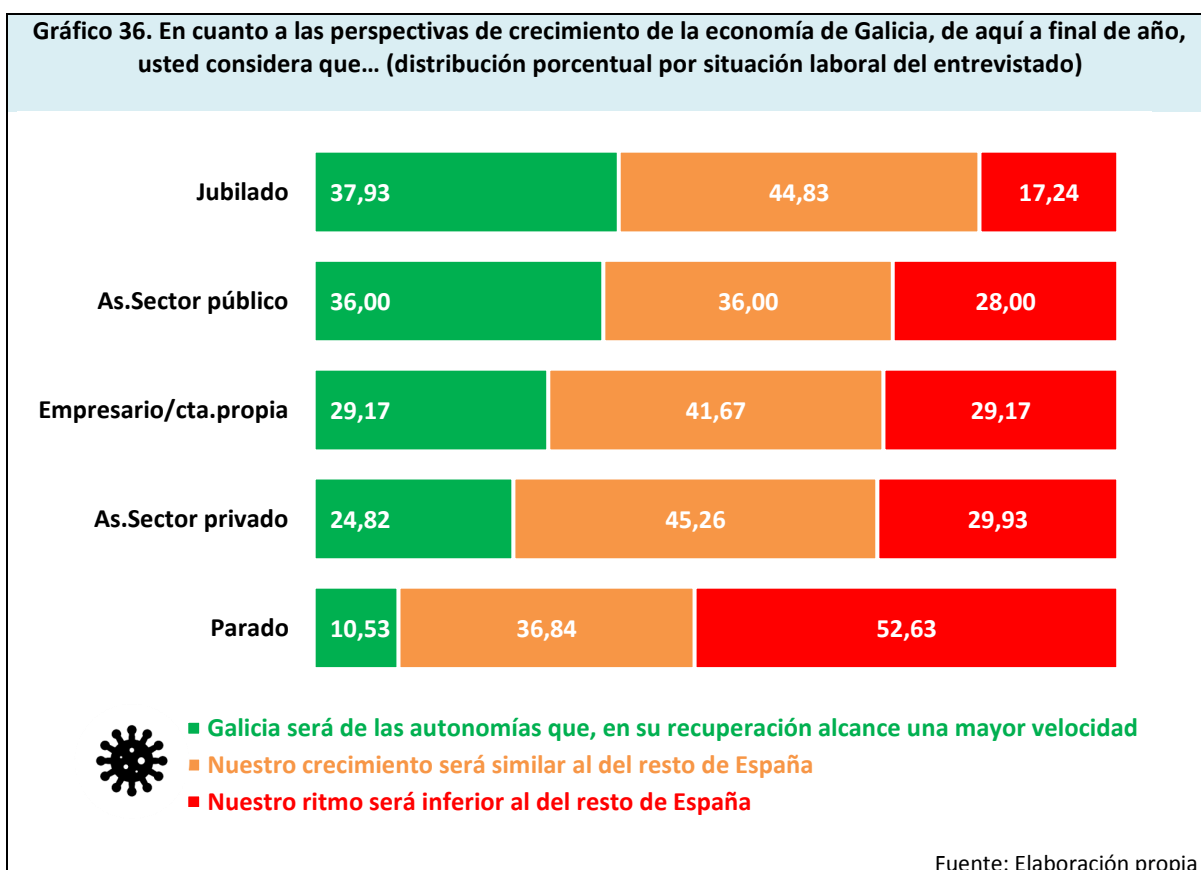
Al analizar la información según la situación laboral de los entrevistados es posible detectar importantes diferencias. De acuerdo a los resultados obtenidos (gráfico 36), lo más reseñable es que el 52,63% de los “Parados” señalan que “Nuestro ritmo de crecimiento será inferior al del resto de España”, seguido del 29,93% de los “Asalariados del sector privado”, el 29,17% de los “Empresarios y/o cuenta propia”, el 28% de los “Asalariados del sector público” y el 17,24% de los “Jubilados”. Con diferenciales muy significativos en las perspectivas de estos



colectivas sobre la perspectiva de crecimiento, que alcanzan como máximo 35 puntos porcentuales entre las opiniones de los “Parados” y los “Jubilados”.

En contraposición, el 37,93% de los “Jubilados” opina que “Galicia será de las autonomías que alcance mayor velocidad en su recuperación”, seguidos del 36% de los “Asalariados del sector público”, el 29,17% de los “Empresarios y/o cuenta propia” y el 18,18% de los “Asalariados del sector público”.

El 45,26% de los “Asalariados del sector privado” manifiestan que “Nuestro crecimiento será similar al del resto de España”, seguidos del 44,83% de los “Jubilados”, el 41,67% de los “Empresarios y/o cuenta propia”, el 36,84% de los “Parados” y el 36% de los “Asalariados del sector público”.

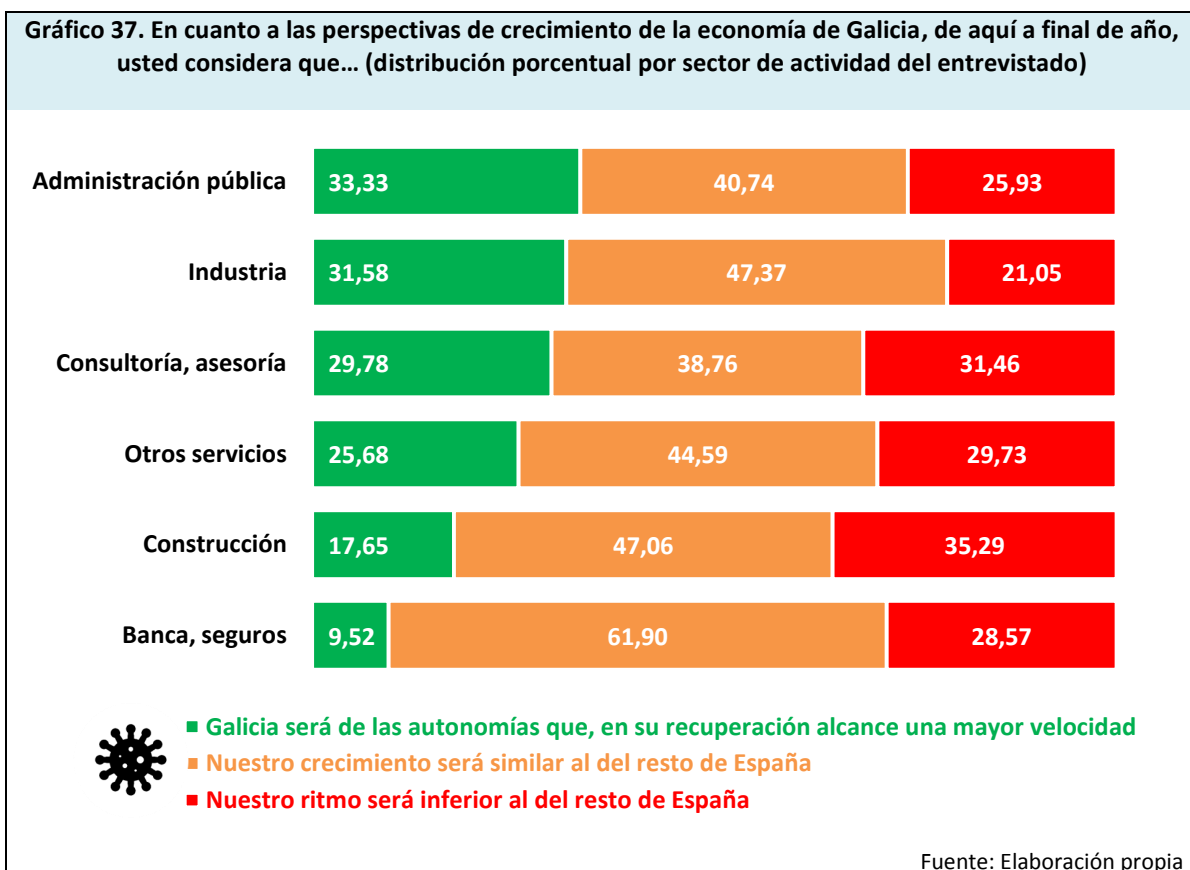


El gráfico 37 presenta la desagregación de las respuestas a esta pregunta de actualidad según el sector de actividad de los entrevistados. Con los datos disponibles se confirma que el 61,90% de los empleados de “Banca, seguros” opinan que “Nuestro crecimiento será similar al del resto de España”, seguido del 47,37% de los trabajadores de de la “Industria”, el 47,06% de la “Construcción”, el 44,59% de “Servicios”, el 40,74% de la “Administración pública” y,

finalmente, con los porcentajes más bajos entre los que trabajan en “Consultoría, asesoría” con el 38,76%.

Si se profundiza en las respuestas más pesimistas respecto a las perspectivas de crecimiento de la economía de Galicia se observa que el 35,29% de los entrevistados de la “Construcción”, el 31,46% de “Consultoría, asesoría”, el 29,73% de “Servicios” y el 28,57% de “Banca, seguros” opinan que “Nuestro ritmo será inferior al del resto de España”.

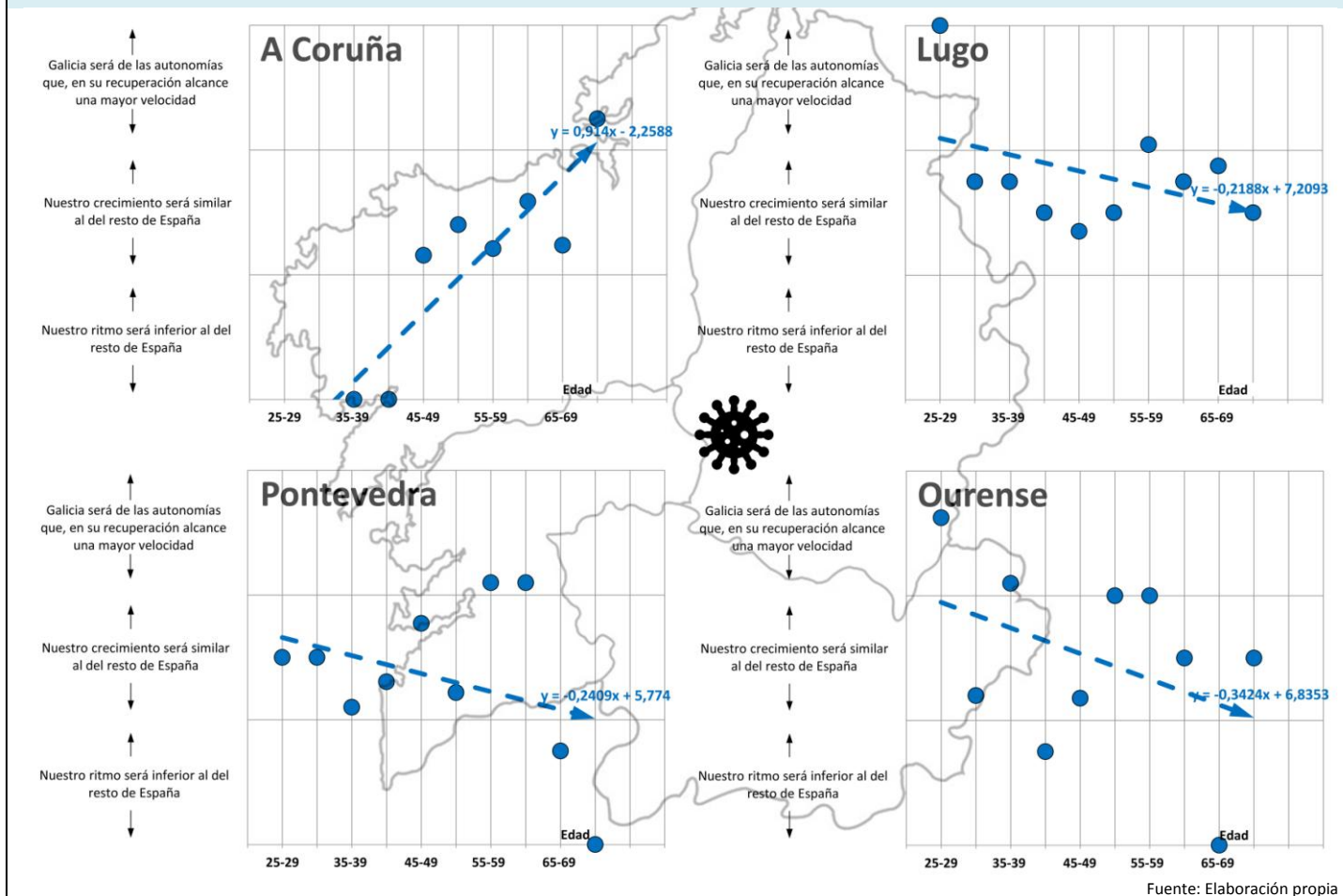
No obstante, hay un porcentaje importante de respuesta de trabajadores a favor de una mejora en el crecimiento de la economía de Galicia. El 33,33% de los asalariados de la “Administración pública”, seguido del 31,58% de los de la “Industria”, el 29,78% de “Consultoría, asesoría” y el 25,68% de “Servicios”, manifiestan que “Galicia será de las autonomías que alcance mayor velocidad en su recuperación de crecimiento económico”.



También se analizan las respuestas obtenidas para esta pregunta de actualidad teniendo en cuenta las cohortes de edad de los encuestados y el lugar de residencia (gráfico 38). Con los datos obtenidos se observa que A Coruña muestra un comportamiento contrario al del resto de provincias, es decir, cuanto mayor es la edad del entrevistado mejor es la perspectiva de crecimiento de la economía de aquí a final de año. Sin embargo, para los

colegiados de Lugo, Pontevedra y Ourense cuanto mayor es la edad del entrevistado más pesimista se muestra respecto a la opción “Nuestro ritmo será inferior al del resto de España”.

**Gráfico 38. En cuanto a las perspectivas de crecimiento de la economía de Galicia, de aquí a final de año, usted considera que... (distribución porcentual según la edad y la provincia de colegiación)**

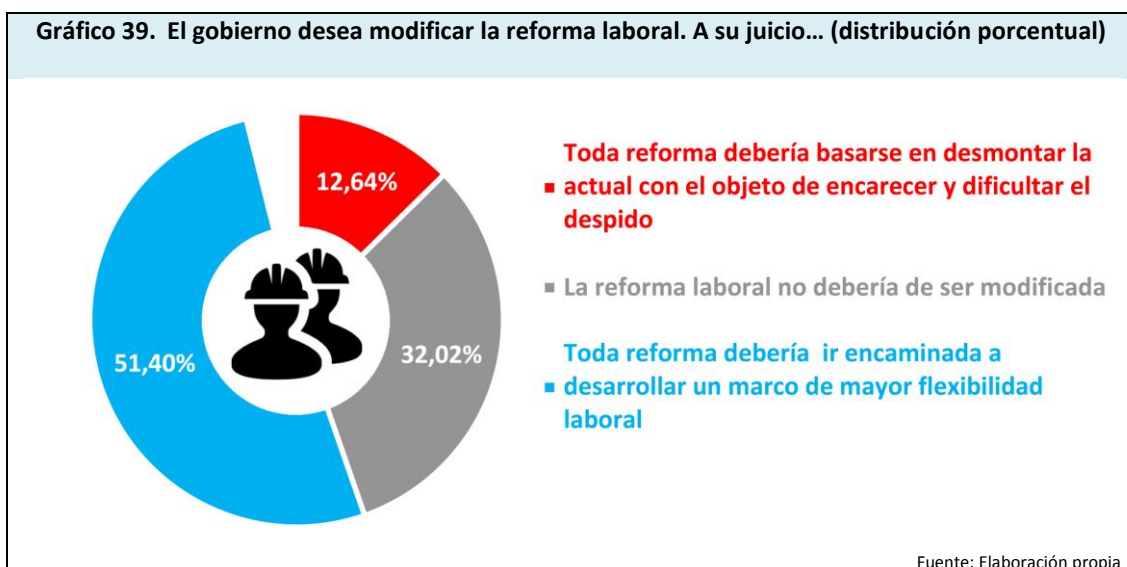




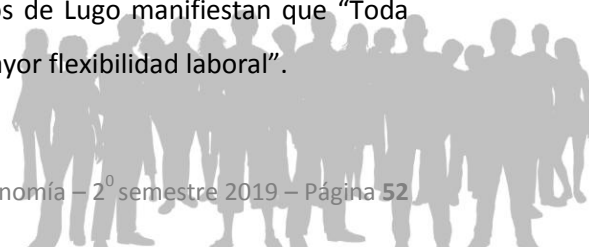
### 9.3. El Gobierno desea modificar la reforma laboral. A su juicio:

- **Toda reforma debería basarse en desmontar la actual con el objeto de encarecer y dificultar el despido.**
- **La reforma laboral no debería de ser modificada.**
- **Toda reforma debería ir encaminada a desarrollar un marco de mayor flexibilidad laboral.**
- **NS/NC.**

En el gráfico 39 se muestran las opiniones de los colegiados respecto a este tema de enorme actualidad. Con la información disponible, se observa que el 3,94% de los entrevistados no han querido responder esta pregunta y se ha contabilizado como “No sabe/No contesta”. Para el resto de colegiados, el 51,40% manifiesta que “Toda reforma laboral debería ir encaminada a desarrollar un marco de mayor flexibilidad laboral”, el 32,02% que “La reforma laboral no debería de ser modificada” y el 12,64% que “Toda reforma debería basarse en desmontar la actual con el objeto de encarecer y dificultar el despido”.



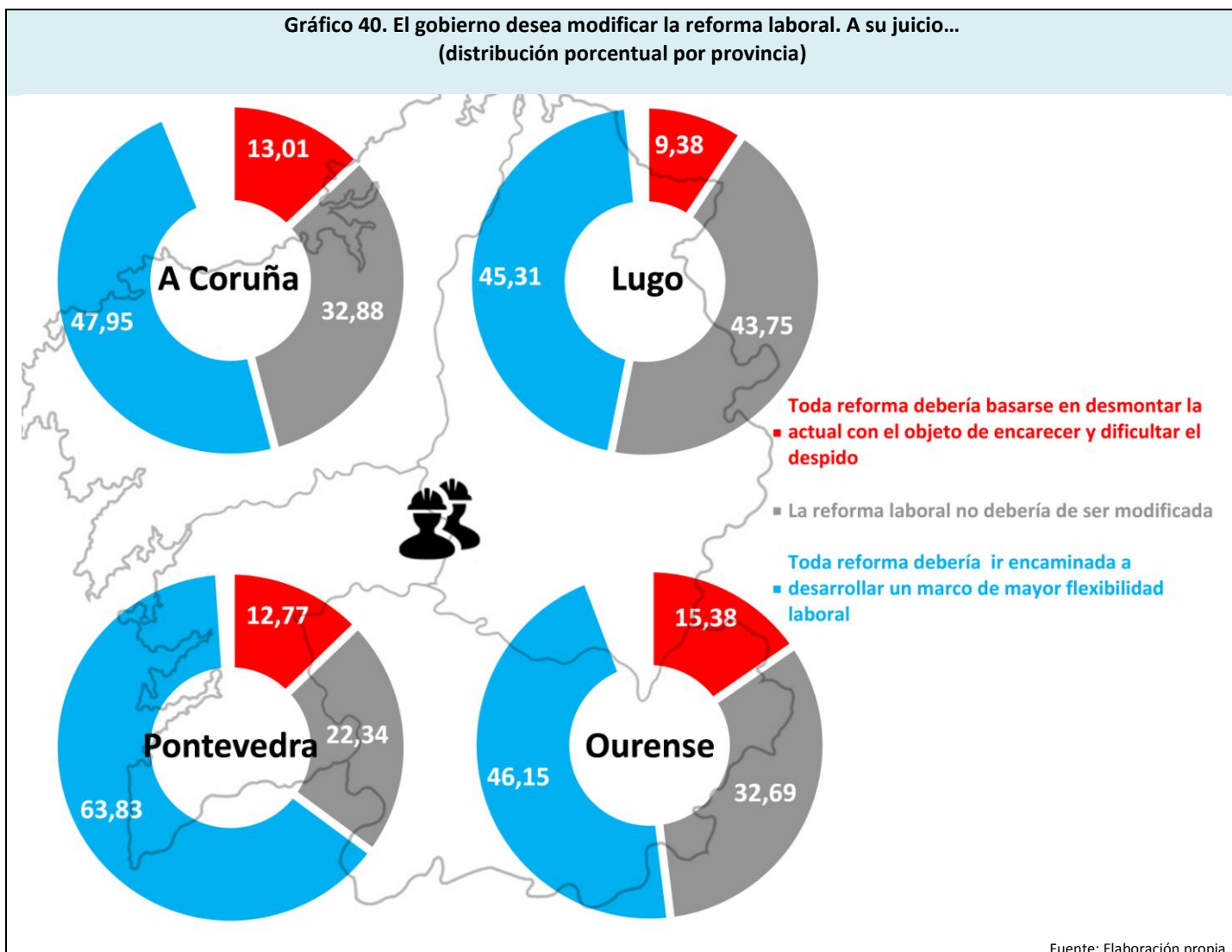
En el gráfico 40 se muestran las opiniones de los entrevistados considerando su provincia de residencia y se observa que el 63,83% de los colegiados de Pontevedra, el 47,95% de los de A Coruña, 46,15% de Ourense, y el 45,31% de los de Lugo manifiestan que “Toda reforma debería ir encaminada a desarrollar un marco de mayor flexibilidad laboral”.



Los colegiados de Lugo (43,75%), de A Coruña (32,88%) y Ourense (32,69%) presentan valores por encima del promedio del ítem “La reforma laboral no debería de ser modificada”. Mientras que el 15,38% de los entrevistados de Ourense, el 13,01% de A Coruña y el 12,77% de Pontevedra presentan porcentajes superiores al valor promedio del ítem “Toda reforma debería basarse en desmontar la actual con objeto de encarecer y dificultar el despido”.

El 6,16% los entrevistados de A Coruña y el 5,78% de Ourense señalan “No sabe/No contesta”.

**Gráfico 40. El gobierno desea modificar la reforma laboral. A su juicio... (distribución porcentual por provincia)**

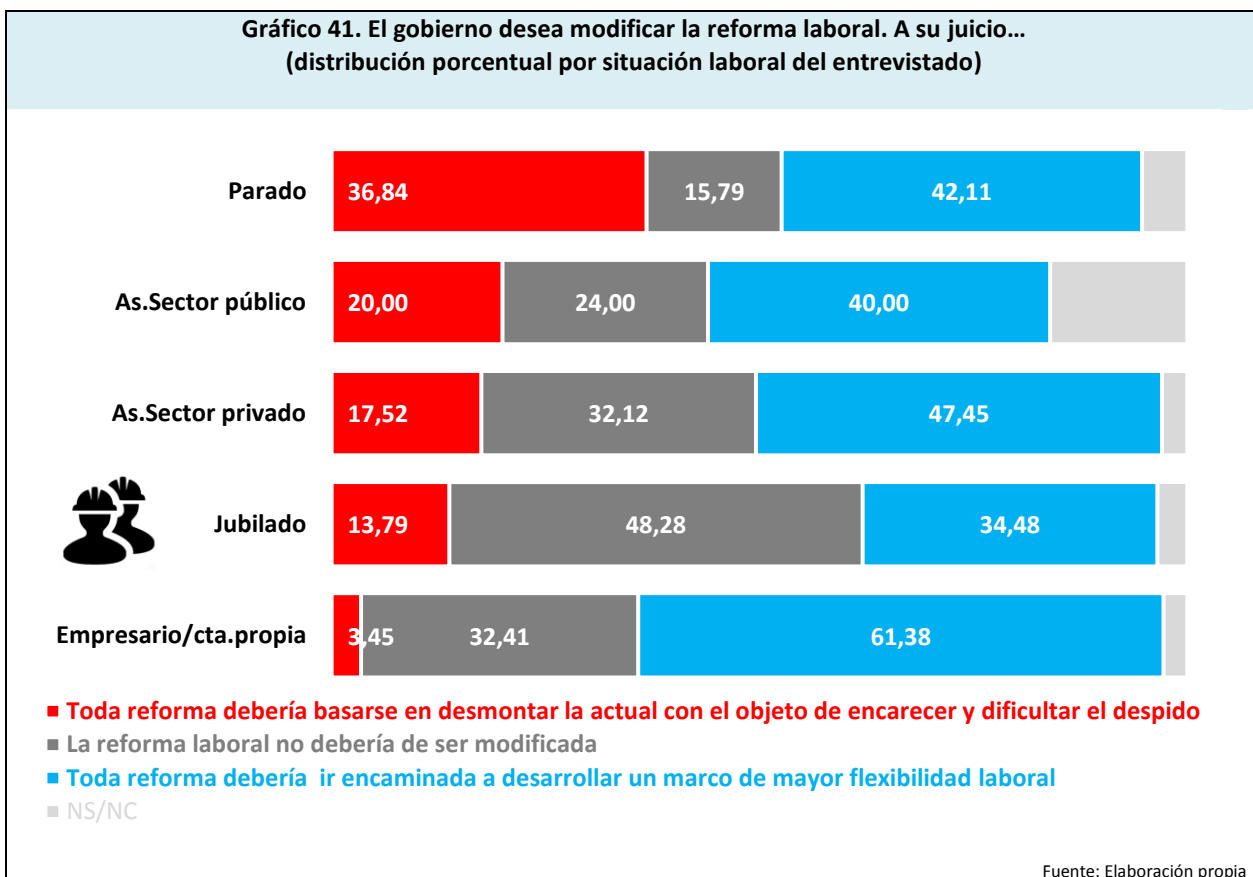


Fuente: Elaboración propia

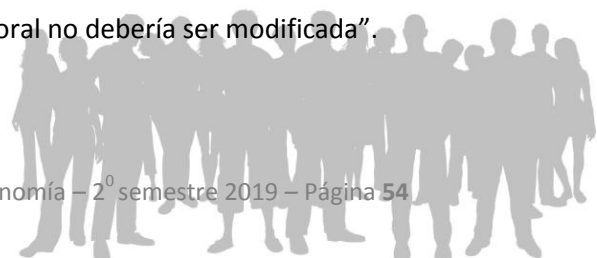
Al analizar la información según la situación laboral de los entrevistados es posible detectar diferencias muy significativas. De acuerdo a los resultados obtenidos (gráfico 41), lo más relevante son las opiniones del 61,38% de los “Empresarios y/o cuenta propia” que dicen que “Toda reforma debería ir encaminada a desarrollar un marco de mayor flexibilidad laboral”, seguidos del 47,45% de los “Asalariados del sector privado”, el 42,11% de los “Parados”, el 40% de los “Asalariados del sector público” y, finalmente, con un porcentaje

mucho más bajo del 34,48% de los “Jubilados”, con un diferencial de casi 30 puntos porcentuales respecto a los “Empresarios y/o cuenta propia” en este ítem.

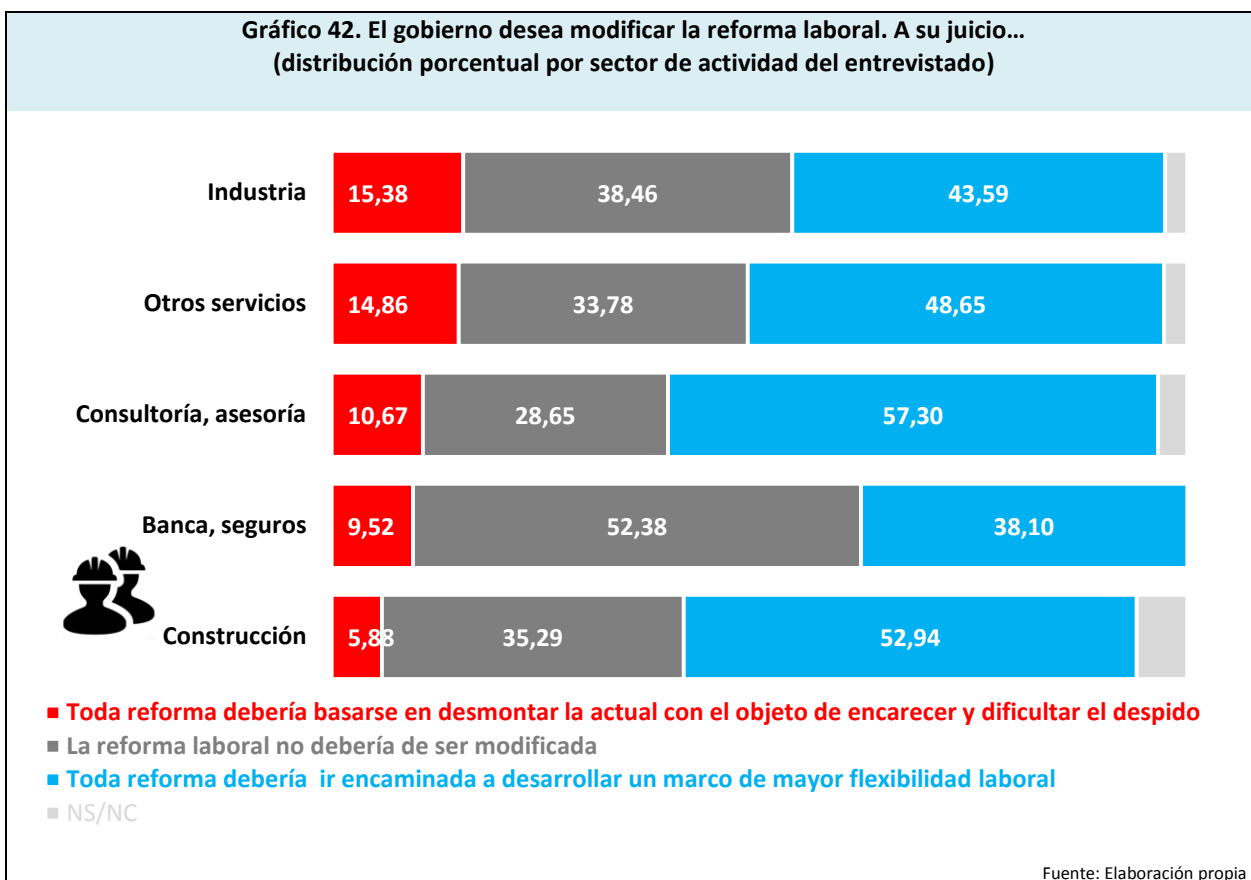
El 36,84% de los “Parados” manifiestan que “Toda reforma debería basarse en desmontar la actual con el objeto de encarecer y dificultar el despido” seguidos del 20% de los “Asalariados del sector público” y el 17,52% de los “Asalariados del sector privado”. Por otra parte, una opinión contraria la expresan el 48,28% de los “Jubilados”, el 32,41% de los “Empresarios y/o cuenta propia” y el 32,12% de los “Asalariados del sector privado” señalando que “La reforma laboral no debería ser modificada”.



El gráfico 42 presenta la desagregación de las respuestas a este tema de gran importancia, pero, considerando el sector de actividad del entrevistado. La información disponible muestra cómo los trabajadores que opinan que “Toda reforma debería ir encaminada a desarrollar un marco de mayor flexibilidad laboral” alcanza porcentajes importantes entre los empleados de “Consultoría, asesoría” (57,30%), los de la “Construcción” (52,94%) y los de “Servicios” (48,65%). Por otra parte, los del sector de “Banca, seguros” manifiestan mayoritariamente (52,38%) que “La reforma laboral no debería ser modificada”.



Respecto al ítem “Toda reforma debería basarse en desmontar la actual con el objeto de encarecer y dificultar el despido” los datos disponibles permiten afirmar que esta opinión es minoritaria en todos los sectores, alcanzando los valores máximos entre los trabajadores de la “Industria” (15,38%), los “Servicios” (14,86%) y los de “Consultoría, asesoría” (10,67%).

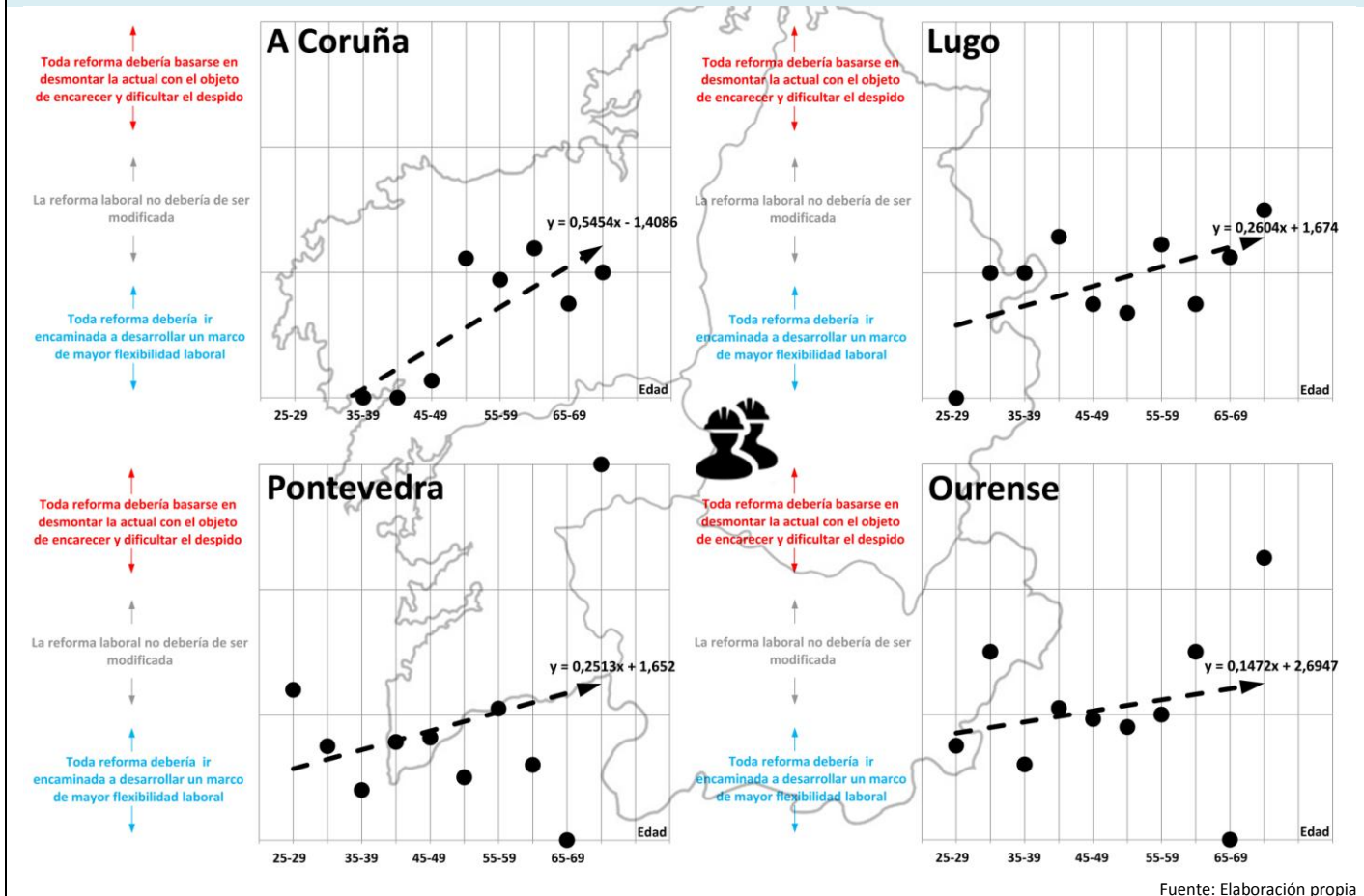


Los resultados obtenidos considerando las cohortes de edad de los entrevistados y la provincia de residencia (gráfico 43) presentan una tendencia positiva entre la edad del encuestado y la opción “Toda reforma debería basarse en desmontar la actual con el objeto de encarecer y dificultar el despido”, es decir, la información obtenida muestra una importante evidencia de que cuanto mayor es el entrevistado más a favor esta de este ítem.





**Gráfico 43 El gobierno desea modificar la reforma laboral. A su juicio... (distribución porcentual según la edad y la provincia de colegiación)**





## RESUMEN EJECUTIVO: Preguntas de actualidad

### Opinión sobre cómo será el crecimiento del consumo doméstico en 2021

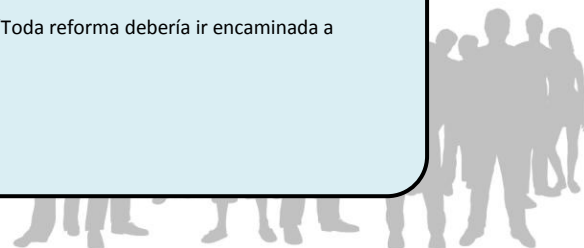
- El 63,20% de los economistas cree que el consumo doméstico en el año 2021 crecerá a ritmo moderado
- Un quinto de los encuestados indica que el consumo doméstico en el año 2021 crecerá a ritmo lento
- El 15,73% opina que el consumo doméstico crecerá con fuerza o sólo con fuerza en las zonas más dinámicas de Galicia en el año 2021
- Los entrevistados de Ourense tienen el porcentaje más alto de respuestas sobre que el crecimiento de consumo doméstico será con fuerza
- Los encuestados de A Coruña son los que muestran las opiniones más negativas respecto al crecimiento lento del consumo doméstico
- Los jubilados, asalariados del sector público, asalariados del sector privado y empresarios y/o cuenta propia opinan mayoritariamente que el crecimiento del consumo doméstico en 2021 será a ritmo moderado
- El 36% de los asalariados del sector público presentan una perspectiva optimista sobre el crecimiento del consumo doméstico en el 2021
- El 29,63% de los empleados de administración pública consideran que el consumo doméstico crecerá con fuerza o sólo con fuerza en las zonas más dinámicas de Galicia
- El 25,64% de los trabajadores de la industria considera que el consumo doméstico crecerá a ritmo lento

### ○ Opinión sobre las perspectivas de crecimiento de la economía de Galicia de aquí a final de año

- El 42,80% de los encuestados cree que el crecimiento en Galicia será similar al resto de España
- El 29,60% de los entrevistados opina que nuestro ritmo será inferior al resto de España
- El 27,60% de los economistas considera que Galicia será de las autonomías que alcance mayor velocidad en su recuperación
- Los colegiados de A Coruña son los más optimistas un tercio de los entrevistados opina que Galicia será de las autonomías que alcance una mayor velocidad en su recuperación
- El 35,94% de los colegiados de Lugo opina que nuestro ritmo será inferior al resto de España
- El 52,63% de los parados considera que nuestro ritmo será inferior al resto de España
- El 45,26% de los asalariados del sector privado y el 44,84% de los jubilados cree que nuestro crecimiento será similar al del resto de España
- El 61,90% de los trabajadores de banca/seguros opina que nuestro crecimiento será similar al resto de España
- El 35,29% de los empleados de la construcción consideran que nuestro ritmo será inferior al resto de España
- Un tercio de los asalariados de la administración pública creen que Galicia será de las autonomías que alcance mayor velocidad en su recuperación

### ○ Opinión sobre modificar la reforma laboral

- El 51% de los entrevistados opinan que toda reforma debería ir encaminada a desarrollar un marco de mayor flexibilidad laboral
- El 32% de los encuestados sostiene que la reforma laboral no debería ser modificada
- El 64% de los colegiados de Pontevedra manifiestan que toda reforma debería ir encaminada a desarrollar un marco de mayor flexibilidad laboral
- El 44% de los encuestado de Lugo considera que la reforma laboral no debería de ser modificada
- El 6% de los "Empresarios y/o cuenta propia" que dicen que "Toda reforma debería ir encaminada a desarrollar un marco de mayor flexibilidad laboral"
- Más de la mitad de los empleados de consultoría/asesoría opinan que "Toda reforma debería ir encaminada a desarrollar un marco de mayor flexibilidad laboral"





## RESUMEN EJECUTIVO: Resto de preguntas

### ○ Perfil de los encuestados

- Los hombres entrevistados tienen en promedio 53 años y las mujeres 47
- La mayoría de los entrevistados son empresarios y/o cuenta propia
- El paro promedio entre los encuestados es del 5,35%
- El 59,5% de los economistas de Lugo son asalariados del sector privado
- La representación mayoritaria de jubilados es en A Coruña
- El desempleo se ha reducido en un punto porcentual en los últimos 6 meses
- Se constata que el desempleo femenino es un punto porcentual superior al de los hombres
- La mayoría de los entrevistados trabajan en el área de consultoría/asesoría (50%)

### ○ Situación económica personal de los entrevistados

- El 70% de los entrevistados manifiestan que su situación actual respecto a hace 6 meses no ha variado
- Las expectativas de la situación personal para dentro de 6 meses aumentan trece puntos porcentuales
- Los colegiados de A Coruña y Pontevedra consideran que su situación económica futura es más pesimista que en el resto de provincias

### ○ Situación de la economía gallega

- Los entrevistados tienen unas expectativas de futuro sobre la situación económica de la Comunidad Autónoma mejores que en el presente.
- Los empresarios y/o cuenta propia opinan que la situación de la economía de Galicia va a mejorar en el futuro
- Los parados y jubilados tienen mejores expectativas de la economía gallega opinando que va a mejorar dentro de 6 meses
- Los colegiados de banca/seguros muestran variaciones positivas sobre el futuro de la Comunidad Autónoma

### ○ Situación de la economía de España

- Los encuestados ven más positiva la situación del futuro de la economía española que del pasado reciente
- Los economistas de los sectores de construcción y banca/seguros opinan que la situación económica de España va a mejorar en los próximos meses
- Cuanto mayor es la edad de los colegiados las opiniones son menos optimistas respecto al futuro a corto plazo

### ○ Factores que afectan a la competitividad

- Los economistas entrevistados opinan que el factor más influyente en la competitividad de la economía es I+D+i
- La formación también presenta altos valores para mejorar la competitividad
- El precio de la energía se posiciona como tercer factor determinante de la competitividad
- El paro se señala como un factor relevante para el caso de la Comunidad Autónoma, España y provincias, pero a una gran distancia del resto de factores de competitividad





**economistas**  
Consello Galego

**Editado por el Consello Galego de Colexios de Economistas**

**(cc) Observatorio Ocupacional \_ Universidade da Coruña (julio 2020)**

**Directora del estudio \_ María Jesús Freire Seoane**

**Subdirectora del estudio \_ Esther Barros Campello**

**Director de la publicación \_ Venancio Salcines Cristal**

**Producción e informática \_ Carlos Pais Montes**

**Equipo investigador \_ Beatriz López Bermúdez**

**Imagen de la portada \_** Red Eléctrica de España (2016). "Ejes de la planificación de la red de transporte de energía eléctrica de Galicia 2015-2010", Red Eléctrica de España, Ministerio de Industria, Energía y Turismo.