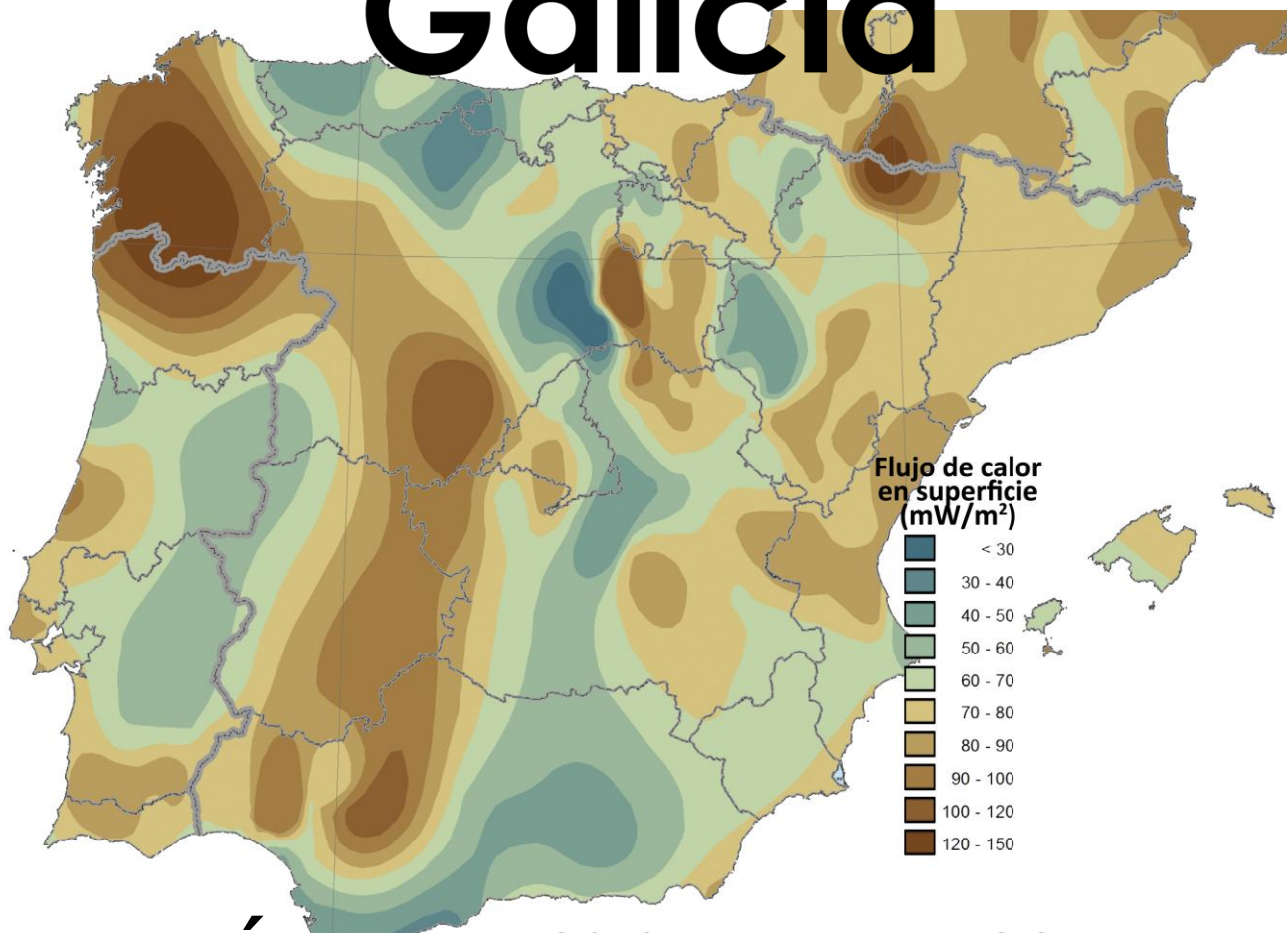


# Barómetro de Economía de Galicia



## II Época – 2º Semestre 2016

Encuesta a los colegiados de A Coruña, Lugo,  
Ourense y Pontevedra



economistas  
Consello Galego



<b>1. Presentación</b>	<b>3</b>
<b>2. Metodología</b>	<b>4</b>
<b>3. Perfil de los encuestados</b>	<b>6</b>
<b>4. Situación económica personal respecto al año anterior</b>	<b>14</b>
<b>5. Situación de la economía gallega respecto al año anterior</b>	<b>21</b>
<b>6. Valoración de la situación actual de la economía de España, Galicia y de cada una de las cuatro provincias</b>	<b>26</b>
<b>7. Problemas actuales de la economía gallega</b>	<b>29</b>
<b>8. Medidas necesarias para fomentar el empleo</b>	<b>33</b>
<b>9. Bloque de preguntas de actualidad</b>	
<b>9.1. ¿Considera que es fácil ser empresario en Galicia?</b>	<b>37</b>
<b>9.2. Algunas fuerzas políticas plantean incrementar las cotizaciones sociales para ayudar a reducir el déficit del sistema de pensiones, ¿qué opina sobre esto?</b>	<b>43</b>
<b>9.3. Para fortalecer el crecimiento de Galicia, ¿considera que deberían de tener un mayor protagonismo las Administraciones Públicas a través del gasto público? ¿O bien es la iniciativa privada la que debería de impulsar el crecimiento económico?</b>	<b>49</b>
<b>10. Resumen ejecutivo</b>	<b>54</b>





## 1. Presentación

Los Colegios de Economistas y de Titulados Mercantiles de Galicia presentan un nuevo número del “Barómetro de Economía”, correspondiente en esta ocasión al segundo semestre de 2016. Se trata de un estudio sobre temas estructurales y de actualidad que influyen de modo decisivo en el desarrollo económico de Galicia.

Los datos recogidos por el Barómetro de Economía muestran el mantenimiento de la recuperación en el crecimiento económico, tanto desde el punto de vista de las expectativas, como en lo relativo a la búsqueda de soluciones a los problemas que aquejan a la economía gallega.

El informe consta de preguntas que se han mantenido a lo largo de los barómetros anteriores, y otras de máxima actualidad que van cambiando en cada edición al ritmo que marca la realidad económica. En el primer grupo, se incorporan temas subjetivos y objetivos entre los que destacan: la valoración de la situación económica personal, la evaluación de la economía de España, de Galicia y de las cuatro provincias, los principales problemas de la economía gallega y, por último, las medidas que se estiman necesarias para fomentar el empleo.

En el segundo grupo, se han realizado tres preguntas de actualidad, que versan, en esta ocasión, sobre la facilidad para establecerse como empresario en Galicia respecto a otras autonomías, sobre el incremento de cotizaciones sociales para reforzar el sistema de pensiones y sobre la preferencia entre gasto público o iniciativa privada de los colegiados entrevistados.

Una vez más, deseamos agradecer la inestimable colaboración de los colegiados de los Colegios de Titulados Mercantiles y de Economistas de Galicia, que han participado en la encuesta. Todos amablemente aceptaron colaborar en el estudio, reafirmando el compromiso de los profesionales con el fin de poder realizar un diagnóstico preciso de la situación económica actual.





## 2. Metodología

La metodología utilizada en el “Barómetro de Economía” se ha desarrollado en varias fases:

- En la primera, se homogeneizaron las bases de datos de colegiados procedentes de los Colegios de Economistas de Galicia y de Titulares Mercantiles, cumpliendo las exigencias de la Ley de Protección de Datos Personales (LOPD 15/1999 de 13 diciembre) y el Reglamento de desarrollo de la LOPD (R.D. 1720/2007 de 21 de diciembre).
- En la segunda, se constató la importancia del directorio disponible. A menudo, resulta difícil hacer un seguimiento de los profesionales, pues todos los enfoques de búsqueda pueden producir imágenes distorsionadas debido a cambios de domicilio, teléfono y otras situaciones personales.
- En la tercera fase, se aseguró la representatividad de la muestra y la eficacia del proceso. Para ello se procedió a la encuestación telefónica CATI distribuida a lo largo de las jornadas de mañana y tarde. Los estudios realizados bajo estas hipótesis implican unos costes económicos y de tiempo considerables, debido a que los instrumentos y procedimientos aplicados para obtener la información y, en definitiva, mejorar la base de datos inicial encarecen mucho el proceso.
- En la cuarta fase, se definió un marco muestral estratificado según la edad y el género de los entrevistados que permitió en cada momento obtener resultados estadísticamente significativos.
- Por último, se subsanaron los puntos débiles y endémicos de las encuestas de opinión y, con este propósito, se realizó una submuestra entre los colegiados no seleccionados en la primera oleada muestral para garantizar los resultados.



La información utilizada en la redacción del Barómetro de Economía del segundo semestre de 2016 procede de las respuestas de los economistas al cuestionario realizado durante los veinte primeros días de diciembre de 2016, y de las obtenidas en los barómetros anteriores. La muestra se diseñó de forma aleatoria, estratificada y proporcional a la población objeto de estudio siguiendo las técnicas de muestreo habituales. Una vez obtenidos diversos tamaños muestrales, se seleccionó aquel con un nivel de confianza y precisión aceptable para cada una de las preguntas consideradas.

La muestra final obtenida (cuadro 1) ha sido de 146 entrevistados de A Coruña, 63 de Lugo, 51 de Ourense y 98 de Pontevedra (total 358 encuestas). El nivel de confianza es del 98% y, el margen de error aceptado es de +/- 2%.

**Cuadro 1. Composición de la muestra (diciembre 2016)**

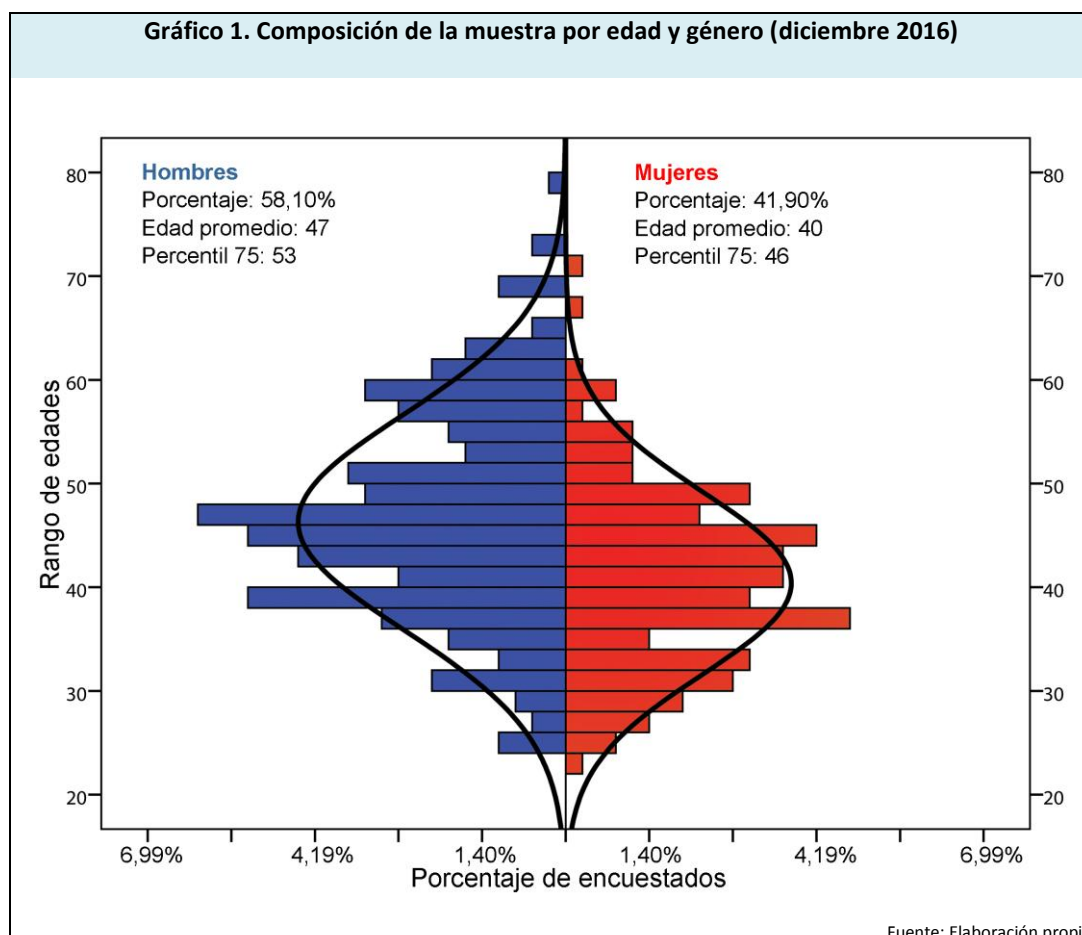
		Colegiados		Encuestados	
		Economistas	Titulados Mercantiles	Economistas	Titulados Mercantiles
<b>Provincia</b>	<b>A Coruña</b>	2.201	391	118	28
	<b>Lugo</b>	358	135	39	24
	<b>Ourense</b>	301	35	39	12
	<b>Pontevedra</b>	1.097	307	68	30
	<b>Total</b>	3.957	868	264	94
		= 4825		= 358	





### 3. Perfil de los encuestados

En el gráfico 1, se presenta la composición de la muestra desagregada por edad y género. La selección se ha hecho de forma aleatoria utilizando el censo de economistas y de titulares mercantiles de todos los colegios de Galicia. En el universo poblacional analizado existen diferencias por sexo y edad. Con los datos obtenidos se observa que los hombres entrevistados tienen en promedio 47 años y representan el 58,1% de la muestra, mientras que las mujeres tienen en promedio 40 años y encarnan el 41,9% del total.



En el cuadro 2, se analiza el perfil de los encuestados según su situación profesional. Con los datos disponibles, se constata que la representación mayoritaria corresponde a los empresarios y/o cuenta propia con el 43,58%; en segundo lugar, a los asalariados del sector privado con el 36,87%; en tercer lugar, los asalariados del sector público con el 8,66%; en cuarto lugar, los parados con el 8,66%; y, por último, los jubilados con el 2,23% del total de la muestra.

**Cuadro 2. Situación profesional de los entrevistados según la provincia.  
Distribución porcentual**

	Promedio	A Coruña	Lugo	Ourense	Pontevedra
<b>Empresario y/o cuenta propia</b>	<b>43,58</b>	32,88	50,79	45,10	54,08
<b>Asalariado sector privado</b>	<b>36,87</b>	44,52	36,51	37,25	25,51
<b>Asalariado sector público</b>	<b>8,66</b>	8,22	9,52	3,92	11,22
<b>Parado</b>	<b>8,66</b>	13,70	1,59	7,84	6,12
<b>Jubilado</b>	<b>2,23</b>	0,68	1,59	5,89	3,07
<b>Total</b>	<b>100,00</b>	100,00	100,00	100,00	100,00

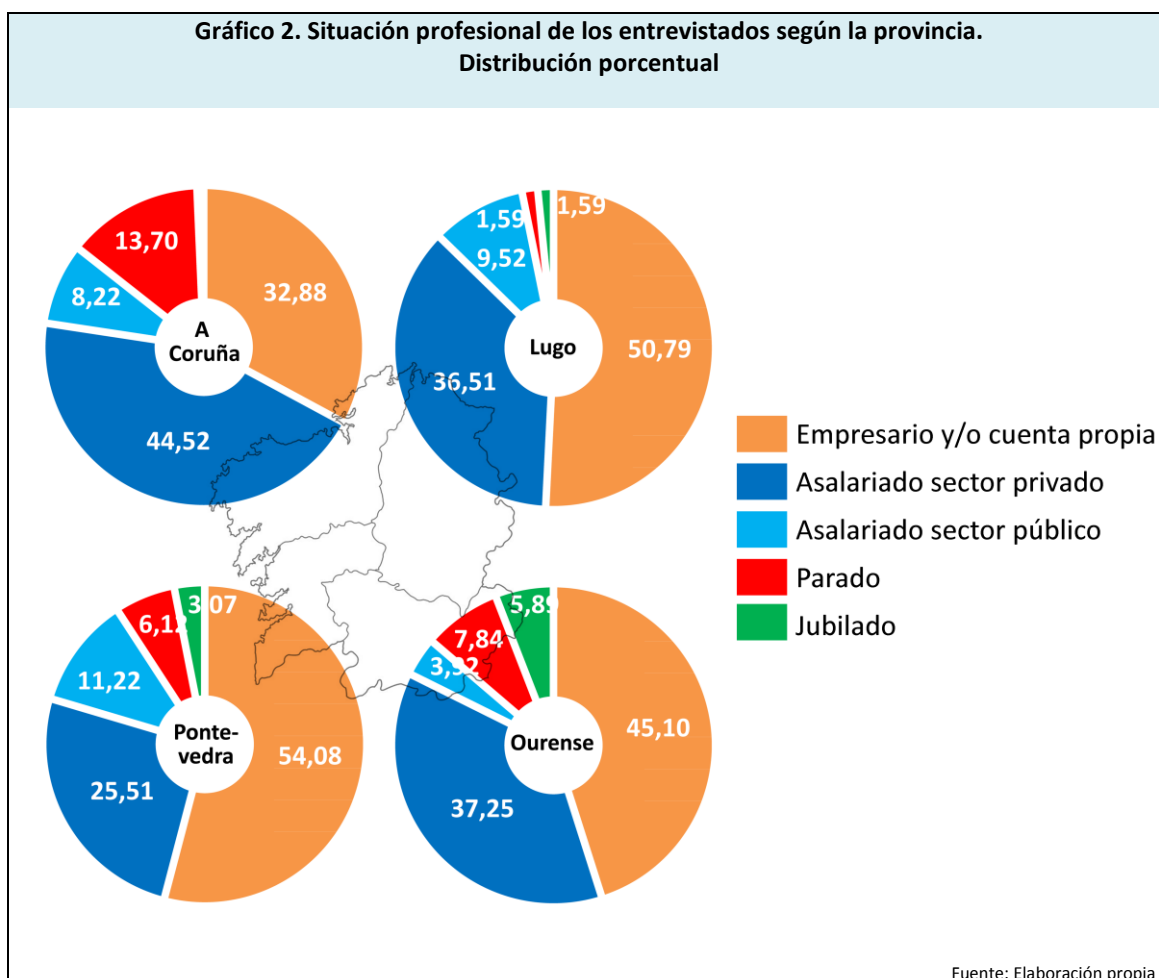
Fuente: Elaboración propia

El análisis desagregado atendiendo a la provincia donde están colegiados los entrevistados (gráfico 2) muestra importantes diferencias. Por una parte, el número de colegiados asalariados del sector privado es mucho mayor en A Coruña (44,52%) que en el resto de provincias (36,51% en Lugo, 37,25% en Ourense y 25,51% en Pontevedra). El porcentaje de entrevistados que se encuentran en una situación laboral de empresarios y/o cuenta propia es mucho mayor en Pontevedra (54,08%) y en Lugo (50,79%) que en Ourense (45,10%) y A Coruña (32,88%).

También es posible destacar el elevado porcentaje de colegiados que han declarado estar en paro en A Coruña (13,70%), en comparación con el resto de provincias que se mantienen por debajo del promedio del 8,66% (Lugo con 1,59%, Ourense con 7,84% y Pontevedra con el 6,12%).





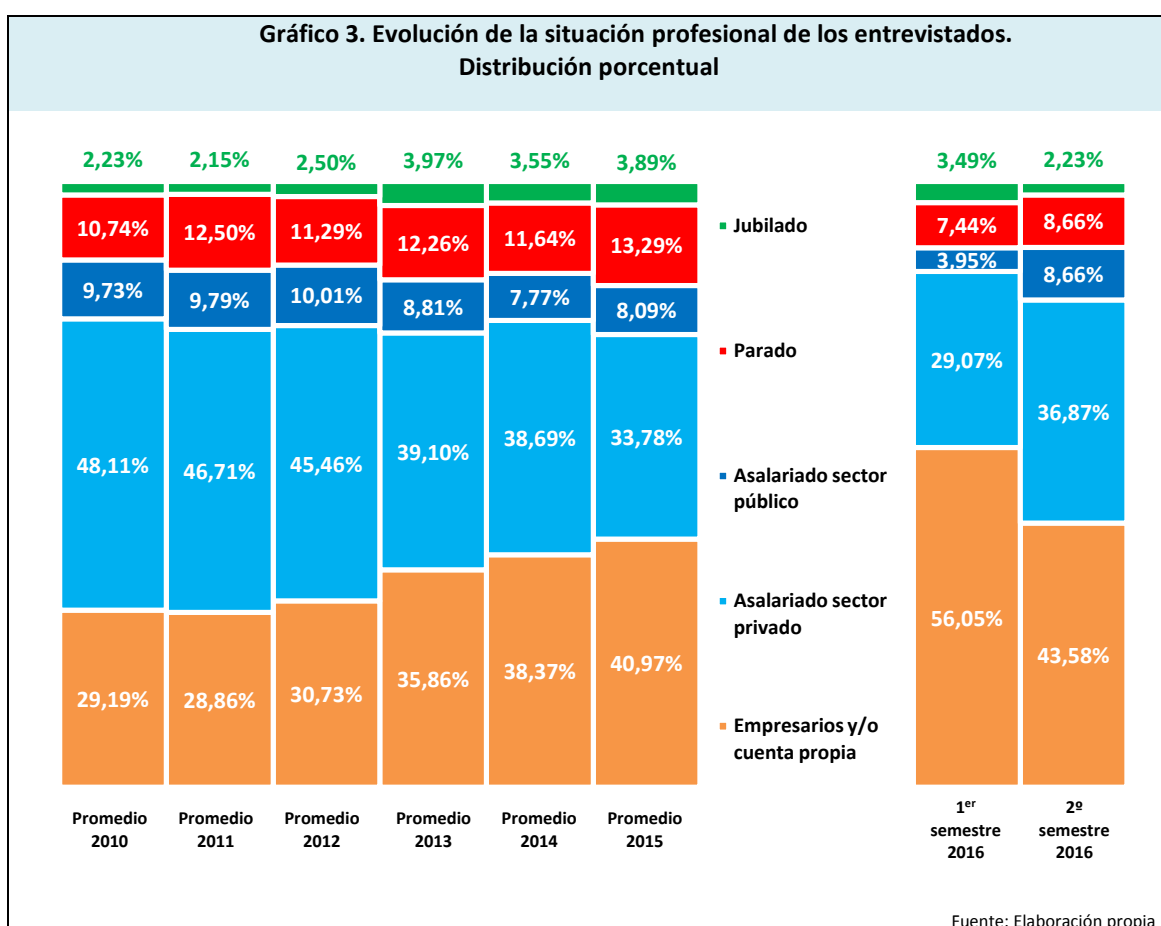


En el gráfico 3 se presenta la evolución de la situación profesional de los colegiados a lo largo del período analizado. Con la información disponible se confirman los datos positivos con respecto a la serie 2010-2015, con un desempleo del 8,66% en este segundo semestre de 2016, ligeramente superior, sin embargo, al registrado en el primer semestre de 2016.

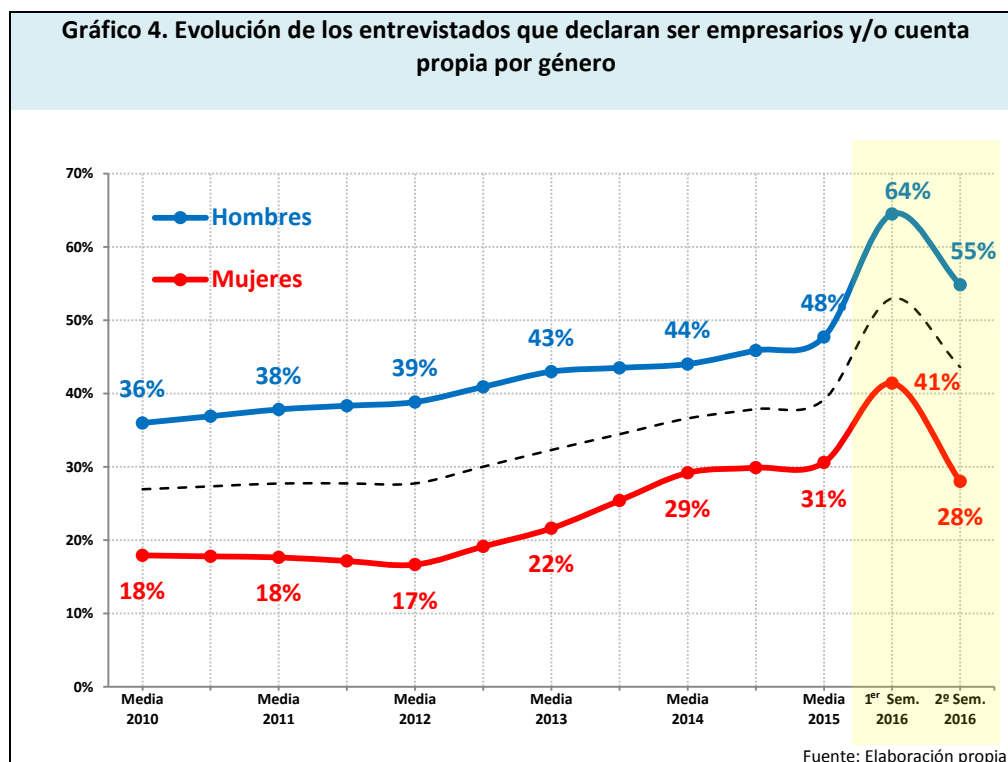
El descenso en el número de entrevistados que declaran ser empresarios y/o cuenta propia en el barómetro actual (43,58%) con respecto al dato del primer semestre de 2016 (56,05%) sugiere que la actividad emprendedora ha alcanzado el techo para estos profesionales.



Esta disminución en el número de colegiados emprendedores parece estar acompañada, también en este segundo semestre de 2016, de un aumento del porcentaje de encuestados que declaran ser asalariados del sector privado (36,87%). Teniendo en cuenta que la suma de estas dos situaciones laborales parece permanecer prácticamente estable a lo largo de 2016, existe una importante evidencia de que los profesionales prefieren trabajar por cuenta ajena, si las oportunidades de empleo aumentan.

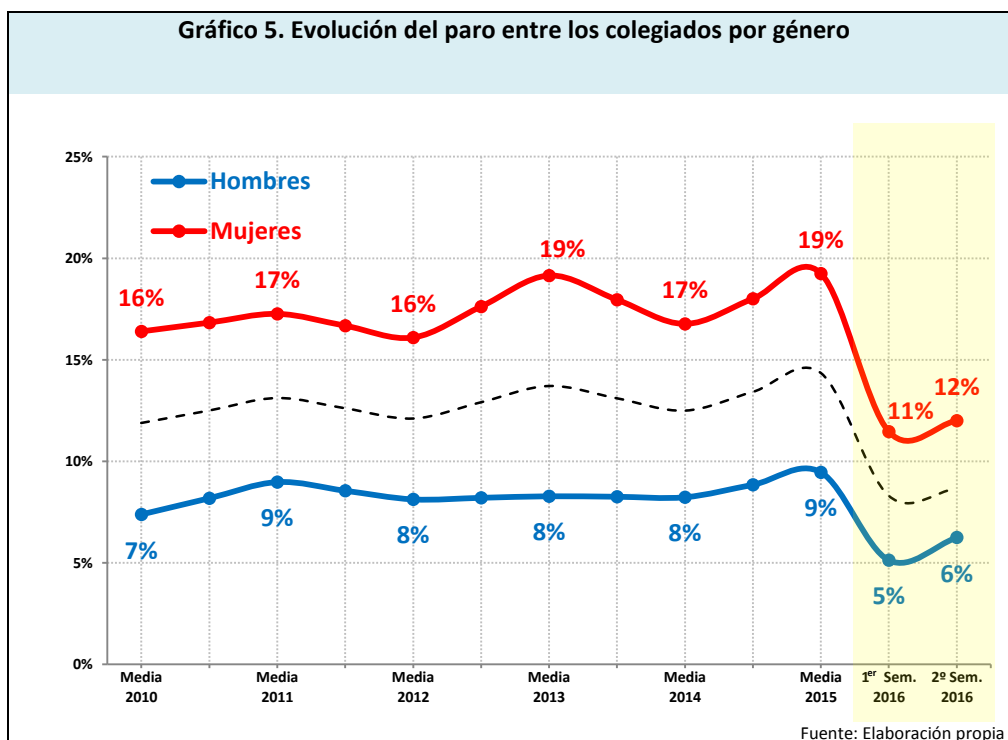


Esta cuestión se confirma en la desagregación por género de los colegiados que declaran ser empresarios y/o cuenta propia (gráfico 4). Los porcentajes bajan drásticamente respecto al primer semestre del 64% al 55% en el caso de los hombres y del 41% al 28% en las mujeres.



A continuación, se realiza un análisis temporal de los parados por género con el fin de profundizar con mayor detalle en su evolución. Con la información disponible se confirma que, a pesar de caer el desempleo con respecto a la serie 2010-2015, sigue existiendo un techo de cristal que afecta al género femenino, prácticamente con la misma amplitud. El gráfico 5 muestra con mayor detalle la situación por género de las cifras de desempleo analizadas: el paro descendió de modo importante a lo largo del primer semestre de 2016, pero en el segundo ha vuelto a repuntar, aunque con cifras que son las más bajas de toda la secuencia disponible.

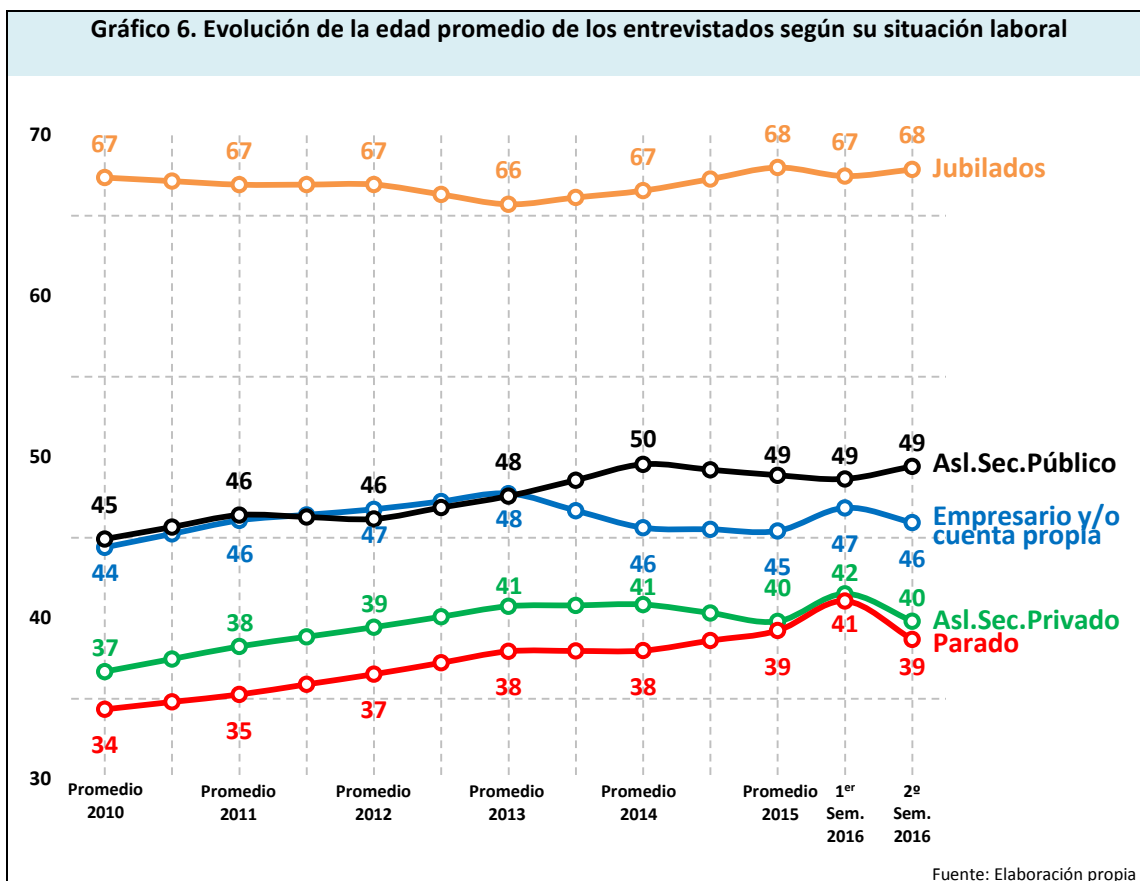




En el gráfico 6, se analiza la edad promedio de los entrevistados según la situación profesional. Con la información disponible se observa que la edad media de los asalariados del sector público sigue aumentando desde el inicio de la serie, lo que podría reflejar la ausencia en la tasa de reposición del empleo público, que ha caracterizado la actuación de los últimos ejercicios de la administración pública.

Destaca, también, el aumento sostenido de la edad promedio de los colegiados que declaran estar en paro, que alcanzan los 39 años en la presente edición del barómetro, después de haber alcanzado un máximo histórico en el primer semestre de 2016 (41).





En el cuadro 3 se presenta la distribución de los entrevistados según los sectores de actividad en los que ejercen su profesión. Con los datos disponibles se constata que la gran mayoría de los entrevistados (53,92%) trabajan en el área de “Consultoría, asesoría”. A cierta distancia porcentual, el 16,30% están empleados en la “Industria”, el 9,72% en la “Administración pública”, el 8,46% en los “Servicios”, el 6,90% en la “Banca, seguros” y el 4,70% en la “Construcción”.

Al analizar la información por provincias se observan ciertas disparidades (gráfico 7). En Ourense y Pontevedra el porcentaje de trabajadores en “Consultoría, asesoría” es más elevado que el promedio, y alcanza el 59,09% y el 58,43%, respectivamente, mientras que en A Coruña y Lugo estas proporciones son del 48% y 55,74%, respectivamente.

Destaca de modo significativo el elevado porcentaje de trabajadores de la “Industria” en Ourense (20,45%), frente a las ratios más discretas de A Coruña, Lugo y Pontevedra (16,80%, 11,47% y 16,85%, respectivamente).

El porcentaje de trabajadores de Lugo y Ourense en “Servicios” es superior al promedio con un 11,48% y un 9,09%, respectivamente.

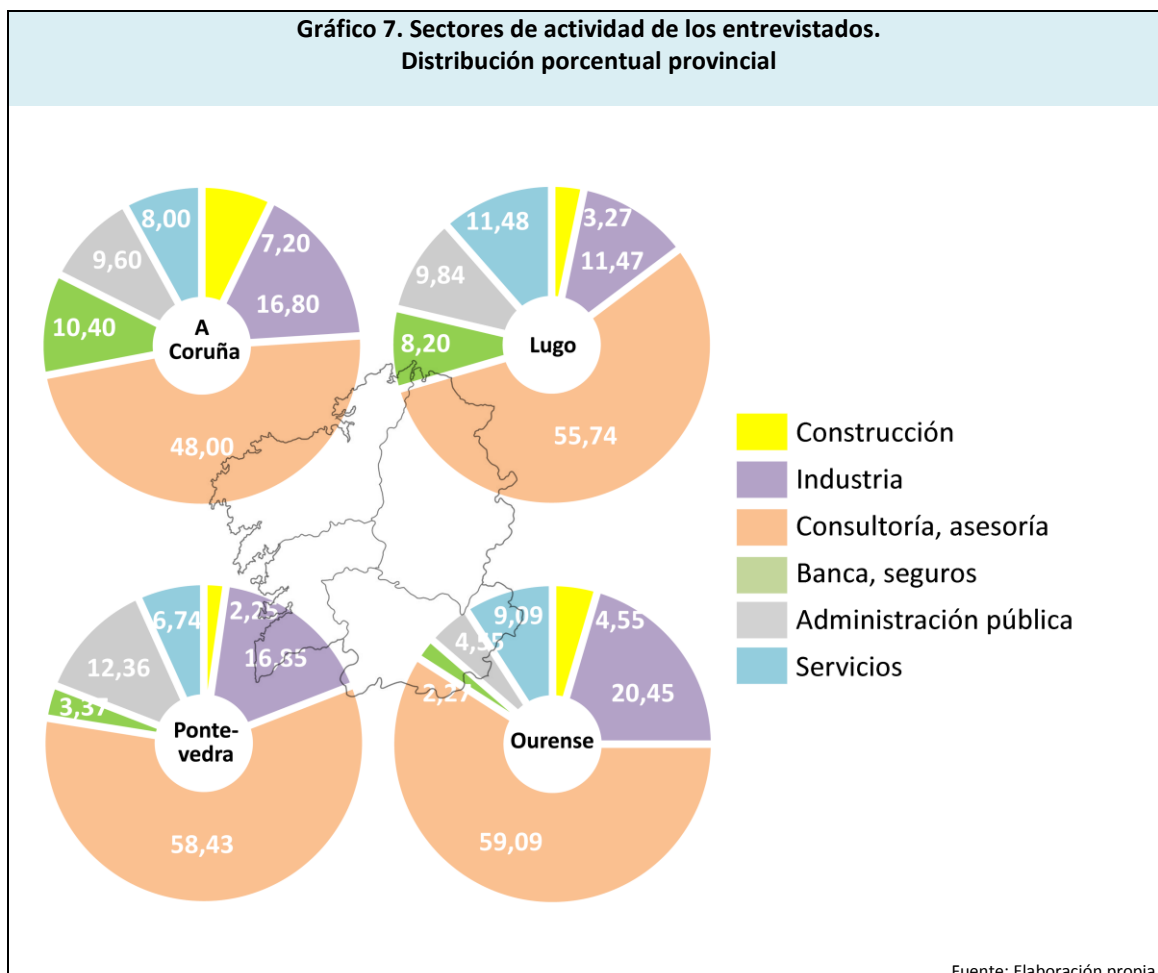


**Cuadro 3. Sectores de actividad de los entrevistados por provincias. Distribución porcentual**

	Promedio	A Coruña	Lugo	Ourense	Pontevedra
<b>Construcción</b>	4,70	7,20	3,27	4,55	2,25
<b>Industria</b>	16,30	16,80	11,47	20,45	16,85
<b>Consultoría, asesoría</b>	53,92	48,00	55,74	59,09	58,43
<b>Banca, seguros</b>	6,90	10,40	8,20	2,27	3,37
<b>Administración pública</b>	9,72	9,60	9,84	4,55	12,36
<b>Servicios</b>	8,46	8,00	11,48	9,09	6,74
<b>Total</b>	<b>100,00</b>	100,00	100,00	100,00	100,00

Fuente: Elaboración propia

**Gráfico 7. Sectores de actividad de los entrevistados. Distribución porcentual provincial**



Fuente: Elaboración propia





#### 4. Situación económica personal respecto al año anterior

Los estudios sobre la economía de un país o de un colectivo suelen utilizar indicadores con el fin de disponer de información sobre un período temporal que permita realizar investigaciones más concretas. En este contexto, se trata de analizar la situación económica personal de los entrevistados comparándola con la del año anterior. Para llevar a cabo esta tarea, en el barómetro se han incorporado preguntas donde se solicita a los entrevistados que indiquen su opinión respecto a diversos temas, utilizando una escala cualitativa con los siguientes conceptos: “Mejor”, “Igual”, “Peor” y “No sabe/no contesta”.

En primer lugar, se pregunta a los encuestados sobre su situación económica personal. En el cuadro 4 se presenta la información disponible y se observa que el 62,29% declaran que su situación actual es “Igual” a la del año anterior, un 14,25% dicen que su situación es “Peor” y el 23,46% afirman que es “Mejor”.

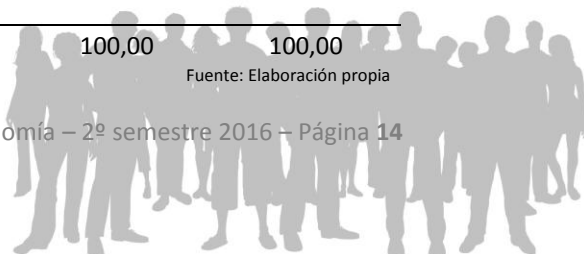
Al analizar la información por provincias se revela alguna diferencia importante. En el gráfico 8 se presentan los datos y se constata que los colegiados de Pontevedra son los que manifiestan los valores más altos en el ítem de que su situación está “Peor” con el 17,35%, seguido de A Coruña con el 15,07%.

Los más optimistas con respecto a su situación económica personal con respecto al año anterior (respuesta “Mejor”) son los colegiados de Pontevedra, con el 26,53%, y en segundo lugar los de A Coruña, con el 23,97%.

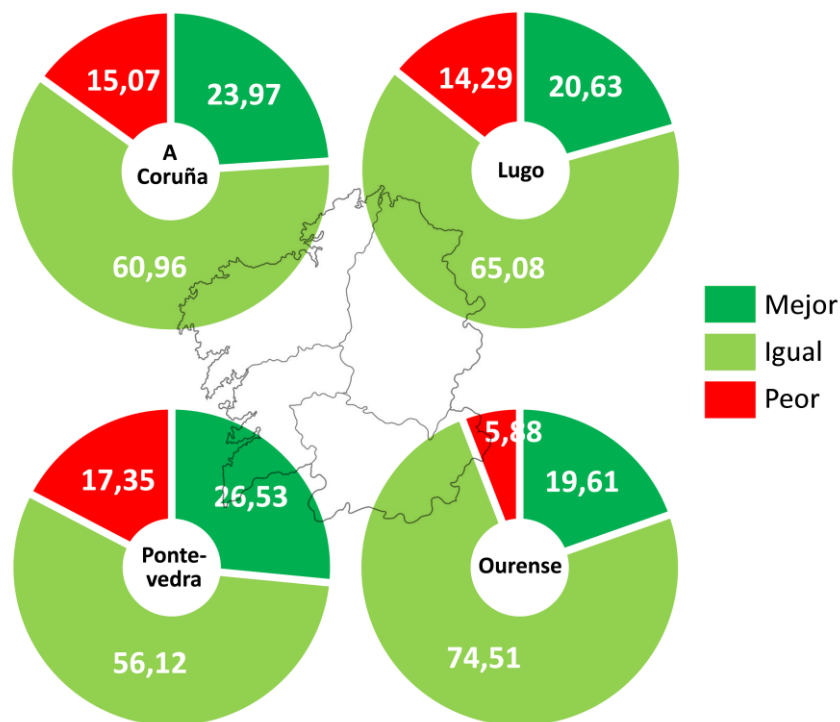
**Cuadro 4. Situación económica personal de los entrevistados respecto al año anterior por provincias. Distribución porcentual**

	Promedio	A Coruña	Lugo	Ourense	Pontevedra
Mejor	23,46	23,97	20,63	19,61	26,53
Igual	62,29	60,96	65,08	74,51	56,12
Peor	14,25	15,07	14,29	5,88	17,35
NS/NC					
<b>Total</b>	<b>100,00</b>	100,00	100,00	100,00	100,00

Fuente: Elaboración propia



**Gráfico 8. Situación económica personal de los entrevistados respecto al año anterior por provincia. Distribución porcentual**



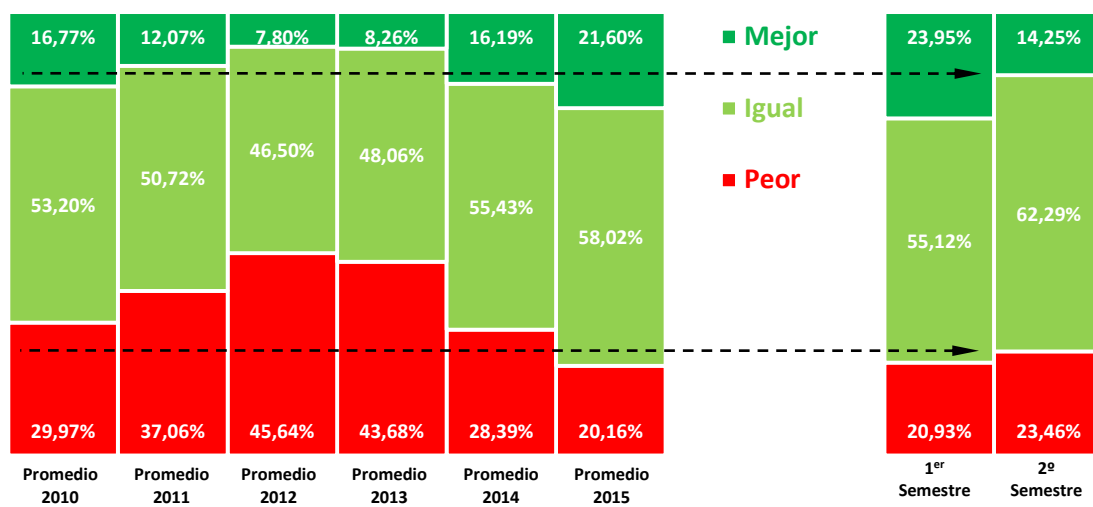
Fuente: Elaboración propia

En el gráfico 9 se presenta la evolución de la situación económica personal de los encuestados, respecto al año anterior, con toda la información recogida en los barómetros. Con los datos disponibles se observa que en esta edición se ha interrumpido la tendencia al optimismo mostrada desde el 2013 (respuestas “Mejor”) y se produce un cambio de percepción de los entrevistados de “Mejor” a la categoría de “Igual”, manteniéndose con ligeras variaciones el porcentaje de respuestas de estar “Peor” que en el año anterior (que asciende desde el 20,92% en el primer semestre de 2016 al 23,46% en el segundo).





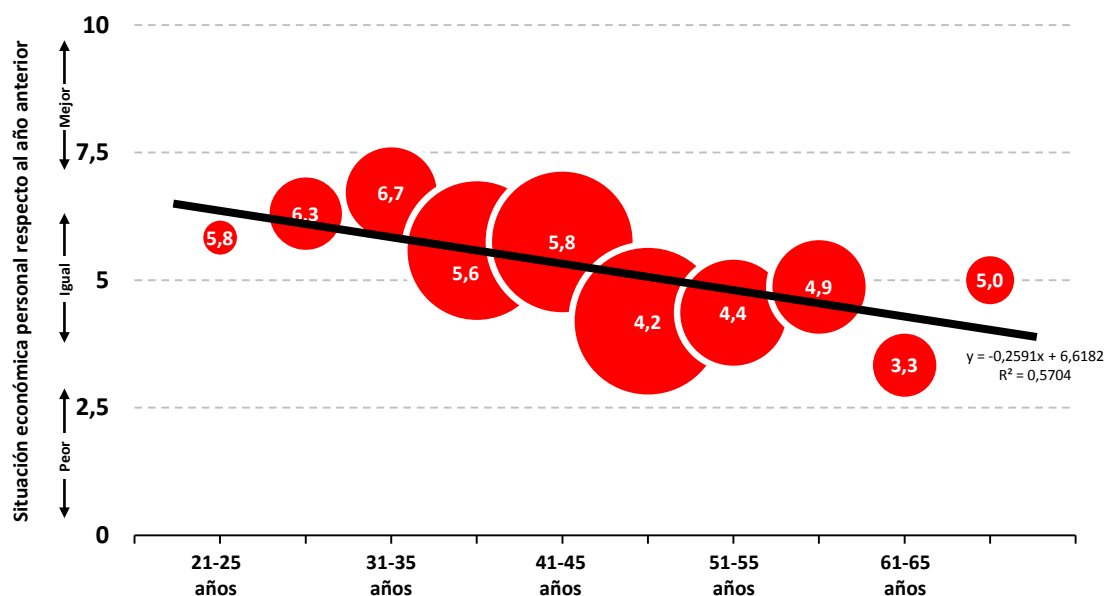
**Gráfico 9. Evolución de la situación económica personal de los entrevistados respecto al año anterior. Distribución porcentual**



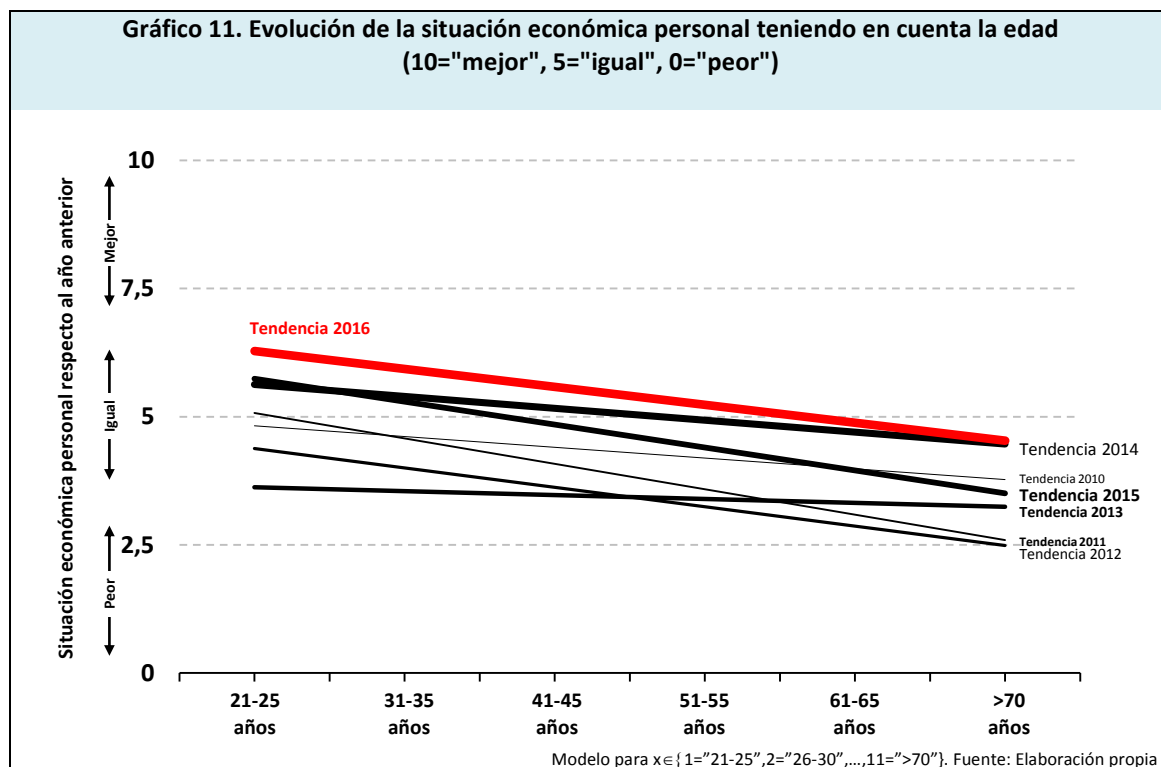
Fuente: Elaboración propia

Resulta clarificador el análisis de la situación económica personal de los encuestados, teniendo en cuenta el rango de edad y la valoración que le han dado a la situación: 10="Mejor", 5="Igual" y 0="Peor". En el gráfico 10 se presentan los valores promedios obtenidos y se observa una cierta tendencia a valorar "Mejor" la situación económica personal con respecto al año anterior entre los más jóvenes.

**Gráfico 10. Valoración promedio de la situación económica personal de los entrevistados respecto del año anterior teniendo en cuenta la edad (10="mejor", 5="igual", 0="peor")**

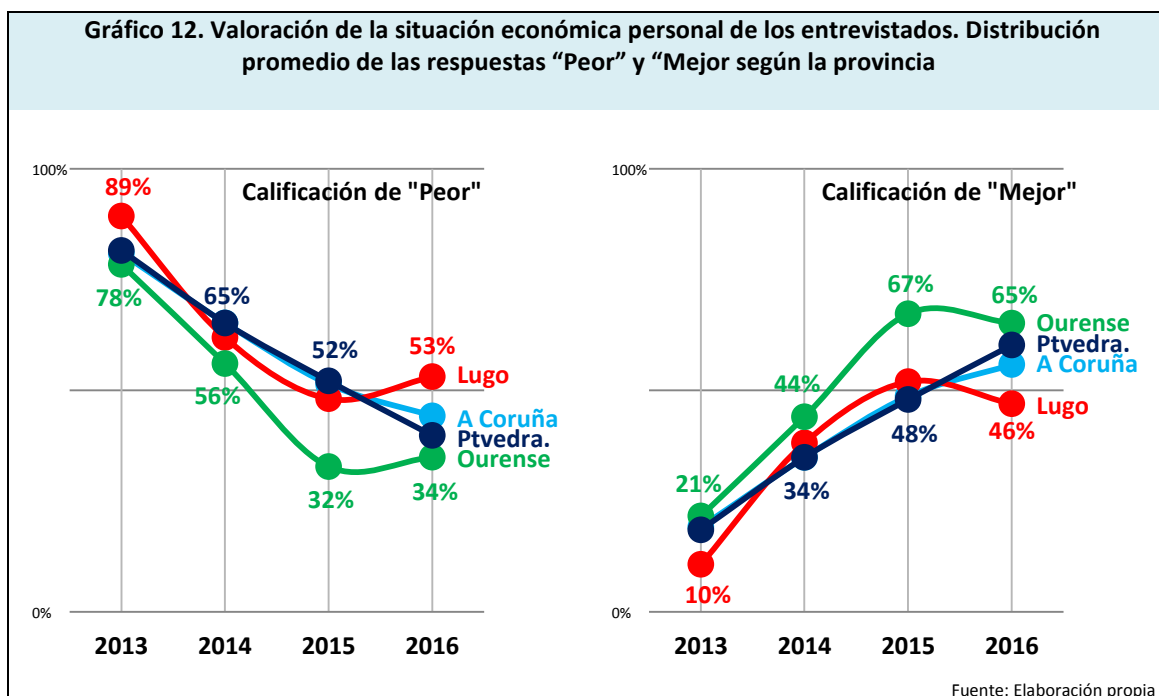


Si se observa la evolución de las tendencias registradas a lo largo de los distintos barómetros (gráfico 11), se constata como la opinión promedio por edad en el informe es la más alta registrada en todas las ediciones, siendo más optimistas cuando la edad del colegiado es menor.



La desagregación a nivel provincial del porcentaje de las respuestas “Peor” y “Mejor” ofrece una perspectiva adicional a los datos anteriores (gráfico 12): Se puede decir que los colegiados que ven la situación más optimista a lo largo del tiempo, respecto a su situación económica personal con respecto al año anterior, son siempre los de Ourense, a pesar de haberse amortiguado esta visión en 2016 tanto desde el punto de vista de las respuestas “Peor” (que aumentan ligeramente) como del de las respuestas “Mejor” (que disminuyen también en dos puntos). Los más pesimistas en 2016 han sido los de Lugo.



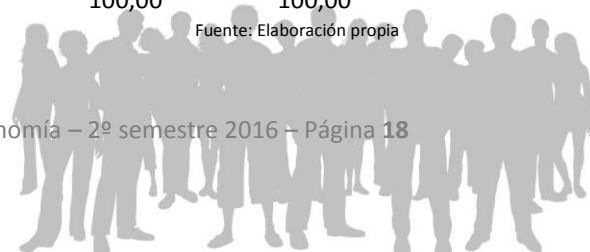


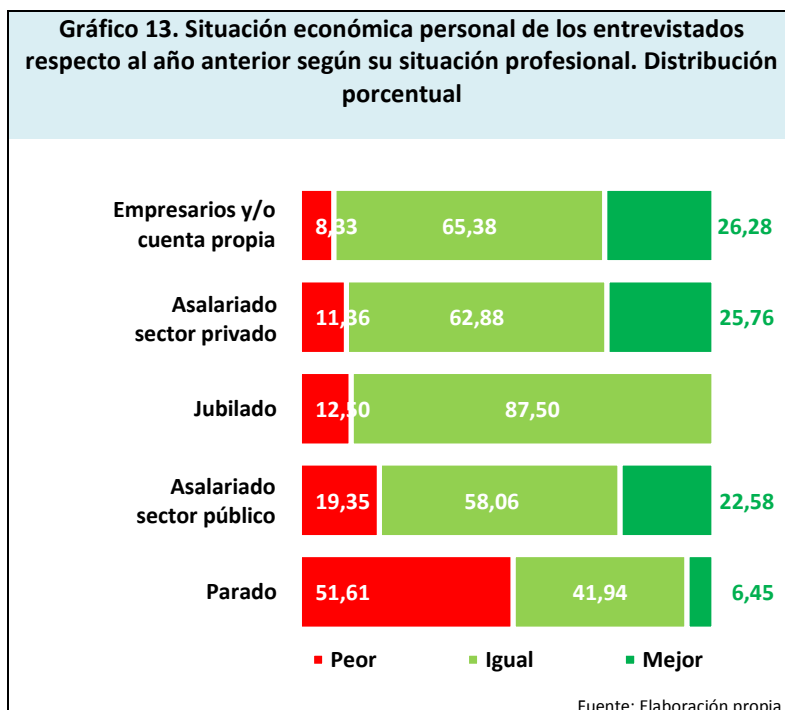
Teniendo en cuenta la situación personal y laboral de los encuestados, se advierten también diferencias importantes. En el cuadro 5 (gráfico 13) se observa que los parados son los que declaran con los porcentajes más altos que su situación es "Peor" que respecto al año anterior con el 51,61%, seguido de los asalariados del sector público con el 19,35%. De todos los que han respondido que su situación es "Mejor", los parados son también los que se expresan en este sentido con un menor porcentaje (6,45%), registrando, análogamente, una gran diferencia con respecto a la segunda menor puntuación del 22,58% (asalariados del sector público). Esta intensa separación de las calificaciones para el estrato de parados, con respecto al resto de situaciones laborales, sugiere una posible coyuntura de especial precariedad en este colectivo.

**Cuadro 5. Situación económica personal de los entrevistados respecto al año anterior según su situación profesional. Distribución porcentual**

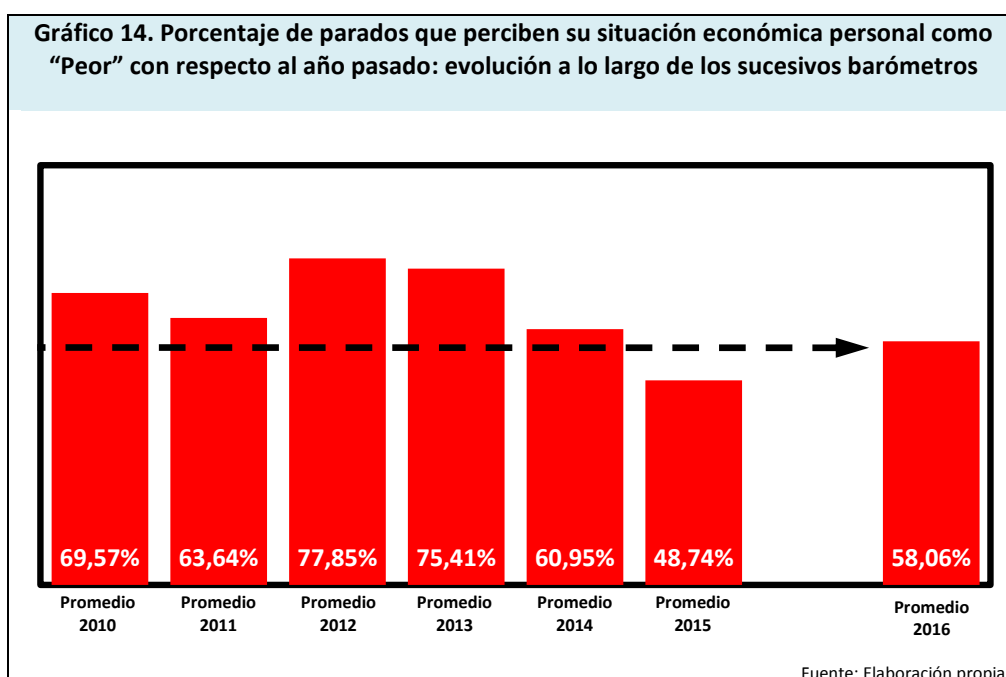
	Empresario y/o cuenta propia	Asalariado sector privado	Jubilado	Asalariado sector público	Parado
Mejor	26,28	25,76		22,58	6,45
Igual	65,38	62,88	87,50	58,06	41,94
Peor	8,33	11,36	12,50	19,35	51,61
NS/NC					
<b>Total</b>	<b>100,00</b>	<b>100,00</b>	<b>100,00</b>	<b>100,00</b>	<b>100,00</b>

Fuente: Elaboración propia





Para profundizar en esta cuestión, se analiza la serie completa de resultados disponibles para la calificación de “Peor” de los parados respecto a la situación económica personal con respecto al año anterior (gráfico 14). Con la información disponible, se puede afirmar que el porcentaje más bajo se obtuvo en el año 2015, siendo el porcentaje promedio de 2016 (58,06%) el segundo menor de toda la serie disponible.



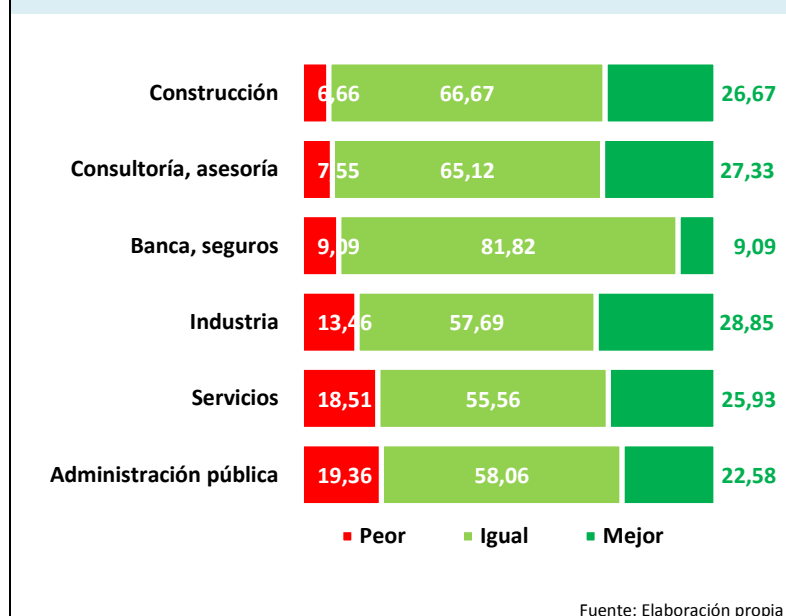
Por último, se analiza la información disponible según el sector de actividad de los entrevistados. Los resultados obtenidos se presentan en el cuadro 6 (gráfico 15), y se muestra que los trabajadores de la “Administración pública” y de los “Servicios” son los que declaran, con mucha diferencia con respecto al resto de sectores, que su situación económica es “Peor” con respecto al año anterior (19,36% y 18,51%, respectivamente). Destaca también el bajo porcentaje de colegiados de “Banca y seguros” que declaran que su situación económica personal es “Mejor” con respecto al año anterior (9,09%).

**Cuadro 6. Situación económica personal de los entrevistados respecto al año anterior según el sector de actividad. Distribución porcentual**

	Construcción	Consultoría, asesoría	Banca, seguros	Industria	Servicios	Adm. pública
<b>Mejor</b>	26,67	27,33	9,09	28,85	25,93	22,58
<b>Igual</b>	66,67	65,12	81,82	57,69	55,56	58,06
<b>Peor</b>	6,66	7,55	9,09	13,46	18,51	19,36
<b>NS/NC</b>						
<b>Total</b>	100,00	100,00	100,00	100,00	100,00	100,00

Fuente: Elaboración propia

**Gráfico 15. Situación económica personal de los entrevistados respecto al año anterior según el sector de actividad. Distribución porcentual**





## 5. Situación de la economía gallega respecto al año anterior

En este apartado (cuadro 7) se presenta la información sobre la percepción que tienen los entrevistados de la economía gallega comparándola con la del año anterior. Los datos obtenidos muestran que el 38,93% perciben la situación como “Mejor”, el 45,38% dice que “Igual” y el 15,41% la califican como “Peor”.

**Cuadro 7. Situación de la economía gallega según la opinión de los entrevistados. Distribución porcentual**

	Promedio	A Coruña	Lugo	Ourense	Pontevedra
<b>Mejor</b>	38,93	39,73	30,16	39,21	43,30
<b>Igual</b>	45,38	44,52	55,56	43,14	41,24
<b>Peor</b>	15,41	15,75	12,70	17,65	15,46
<b>NS/NC</b>	0,28		1,58		
<b>Total</b>	100,00	100,00	100,00	100,00	100,00

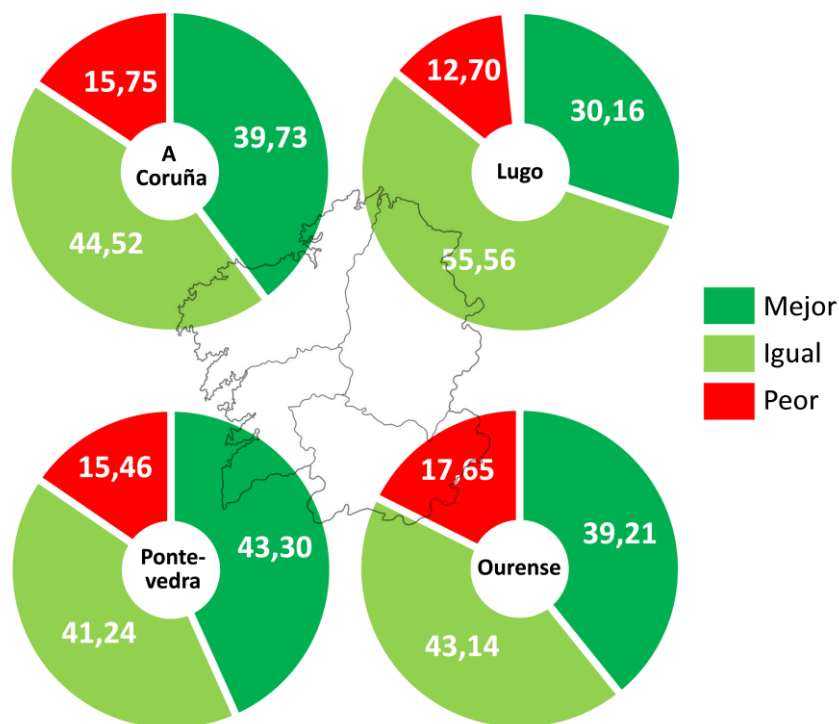
Fuente: Elaboración propia

La desagregación territorial según la provincia donde están colegiados los entrevistados presenta importantes diferencias (gráfico 16). La percepción de que la economía gallega está “Mejor” es muy superior a la media (38,93%) entre los colegiados de Pontevedra (43,30%), siendo también elevada en los entrevistados de A Coruña (39,73%).

Para las respuestas de “Peor” los colegiados de Ourense, A Coruña y Pontevedra, también muestran un porcentaje de mucho más acentuado que el promedio con cifras del 17,65%, 15,75% y 15,46%, respectivamente.



**Gráfico 16. Situación de la economía gallega según la opinión de los entrevistados. Distribución porcentual por provincia**



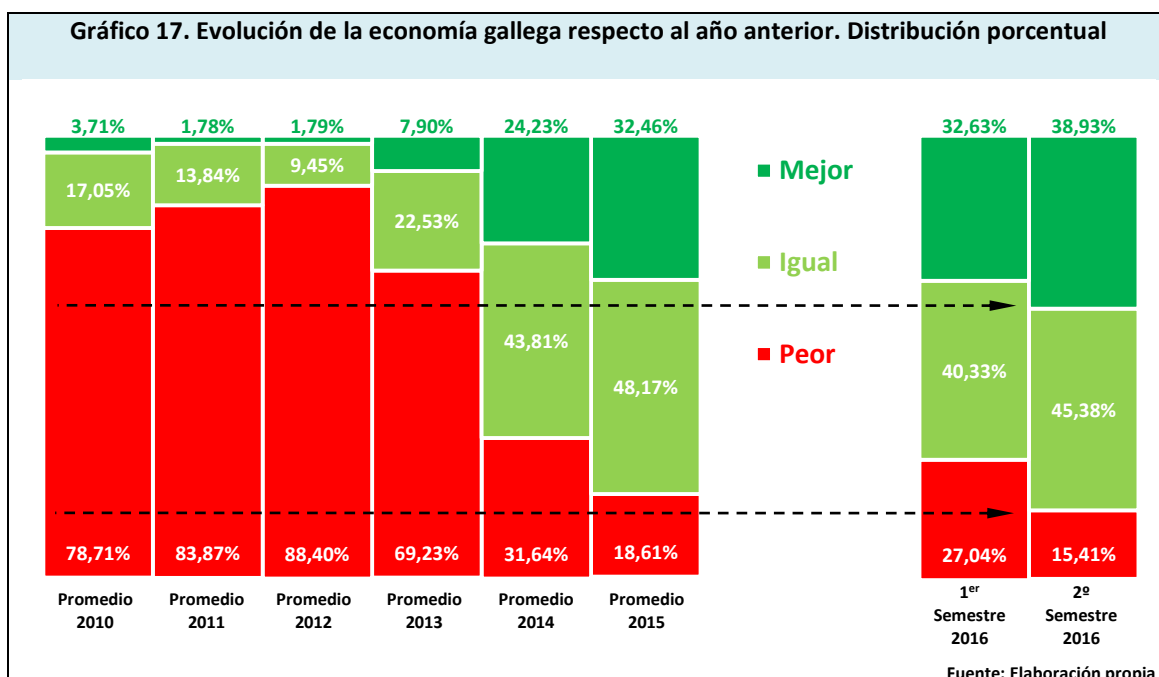
Fuente: Elaboración propia

En el gráfico 17 se compara la evolución de la economía gallega desde el año 2010 hasta el momento actual. Los datos obtenidos permiten afirmar que la percepción de los colegiados de que la economía está “Mejor” alcanza un máximo absoluto en este barómetro (28,93%), continuando la tendencia ascendente registrada desde el 2012 (donde el porcentaje de respuestas en este sentido tan sólo era del 1,79%).

En paralelo, el porcentaje de respuestas “Peor” alcanza también un mínimo absoluto en el actual barómetro (15,41%), después del repunte experimentado en el primer semestre.

Todos estos datos permiten concluir que los entrevistados han mejorado, considerablemente, sus expectativas con respecto a la recuperación de la economía gallega.





En el cuadro 8 (gráfico 18) se presentan la información sobre la percepción de la economía gallega según la situación profesional de los entrevistados. No se observa demasiada variabilidad en los resultados, pero sí es posible realizar algunas matizaciones: es importante destacar que la puntuación más alta en la categoría de “Peor” se registra entre los que trabajan como asalariados del sector público (22,58%) y los desempleo (19,35%).

Entre los empresarios y/o cuenta propia es importante la visión positiva de la evolución de la economía gallega con respecto al año anterior, con un 88,39% de respuestas de “Mejor” e “Igual”.

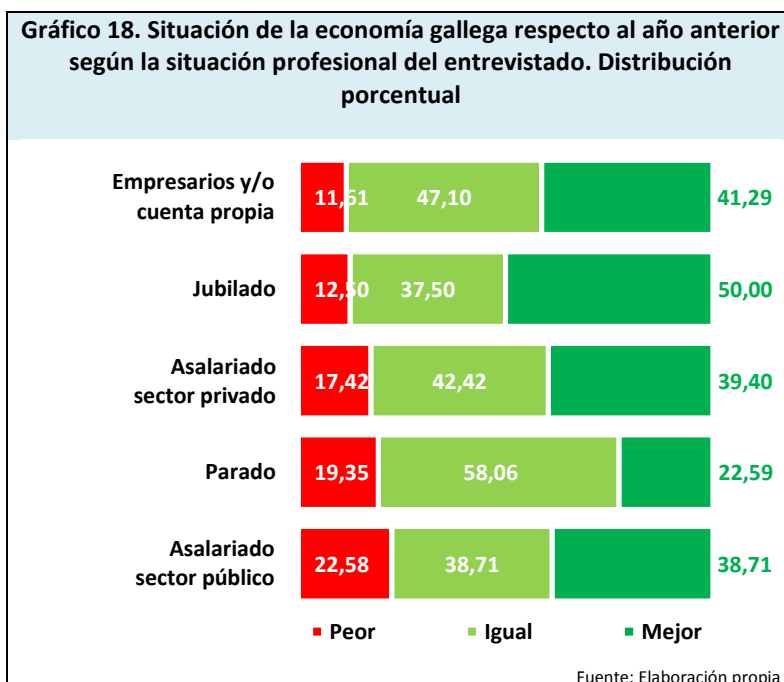
**Cuadro 8. Situación de la economía gallega respecto al año anterior según la situación profesional del entrevistado. Distribución porcentual**

	Empresario y/o cuenta propia	Jubilado	Asalariado sector privado	Parado	Asalariado sector público
Mejor	41,29	50,00	39,40	22,59	38,71
Igual	47,10	37,50	42,42	58,06	38,71
Peor	11,61	12,50	17,42	19,35	22,58
NS/NC			0,76		
<b>Total</b>	100,00	100,00	100,00	100,00	100,00

Fuente: Elaboración propia







El cuadro 9 (gráfico 19) muestra los datos de la valoración de la situación actual de la economía gallega según el sector de actividad de los entrevistados. Con los datos disponibles se comprueba que los trabajadores de los sectores de la “Construcción”, “Servicios” y “Administración pública” son los que declaran con porcentajes más elevados que la situación es “Peor”, con valores del 26,67%, 25,93% y 22,58%, respectivamente. Destaca la puntuación de “Mejor” en los colegiados del sector “Banca, seguros” (59,09%), y a una considerable distancia figura el sector “Servicios” con el 44,44%.

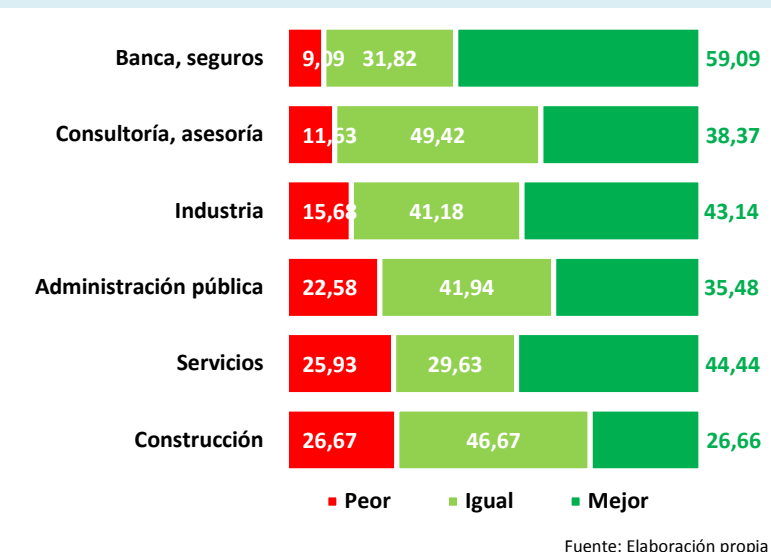
**Cuadro 9. Situación de la economía gallega respecto al año anterior según el sector de actividad de los entrevistados. Distribución porcentual**

	Banca, seguros	Consultoría, asesoría	Industria	Adm. pública	Servicios	Construcción
Mejor	59,09	38,37	43,14	35,48	44,44	26,66
Igual	31,82	49,42	41,18	41,94	29,63	46,67
Peor	9,09	11,63	15,68	22,58	25,93	26,67
NS/NC		0,58				
<b>Total</b>	100,00	100,00	100,00	100,00	100,00	100,00

Fuente: Elaboración propia



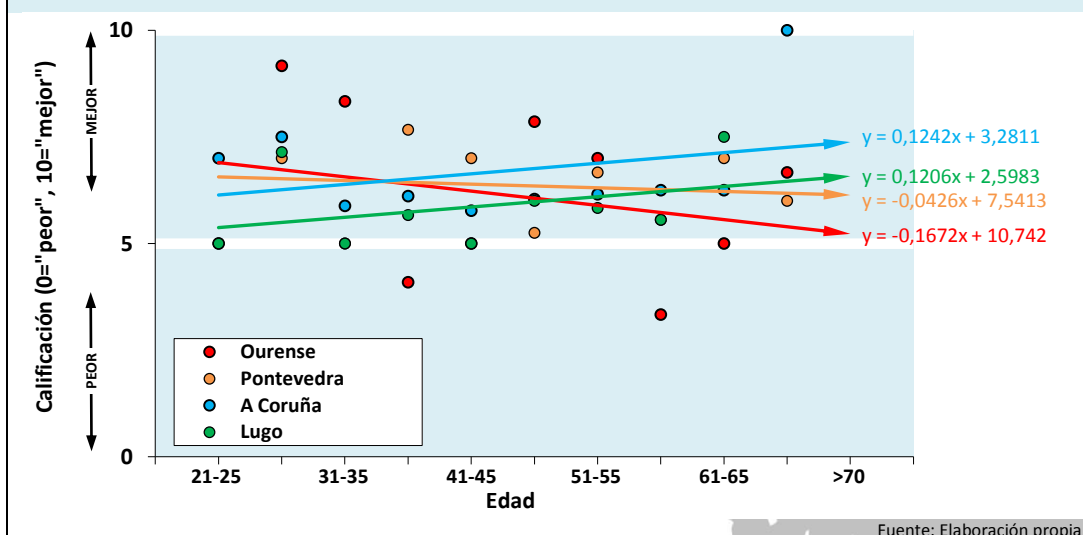
**Gráfico 19. Situación de la economía gallega respecto al año anterior según el sector de actividad. Distribución porcentual**



Resulta clarificador el análisis de la situación actual de la economía gallega respecto al año anterior teniendo en cuenta el rango de edad de los encuestados. Para analizar esta respuesta se han asignado valores numéricos a los distintos ítems (10="Mejor", 5="Igual" y 0="Peor") y se han calculado los promedios para cada intervalo.

En el gráfico 20 se presentan los resultados por provincias y, a pesar de que existe una cierta dispersión de las respuestas en las edades más avanzadas, se observan claramente dos patrones de comportamiento: los colegiados de la mitad sur de Galicia perciben mejor la evolución de la economía gallega cuanto son más jóvenes, mientras que en la mitad norte, en cambio, la edad pasa a ser un bonificador de esta percepción.

**Gráfico 20. Situación de la economía gallega respecto al año anterior. Valoración según el grupo de edad del entrevistado**





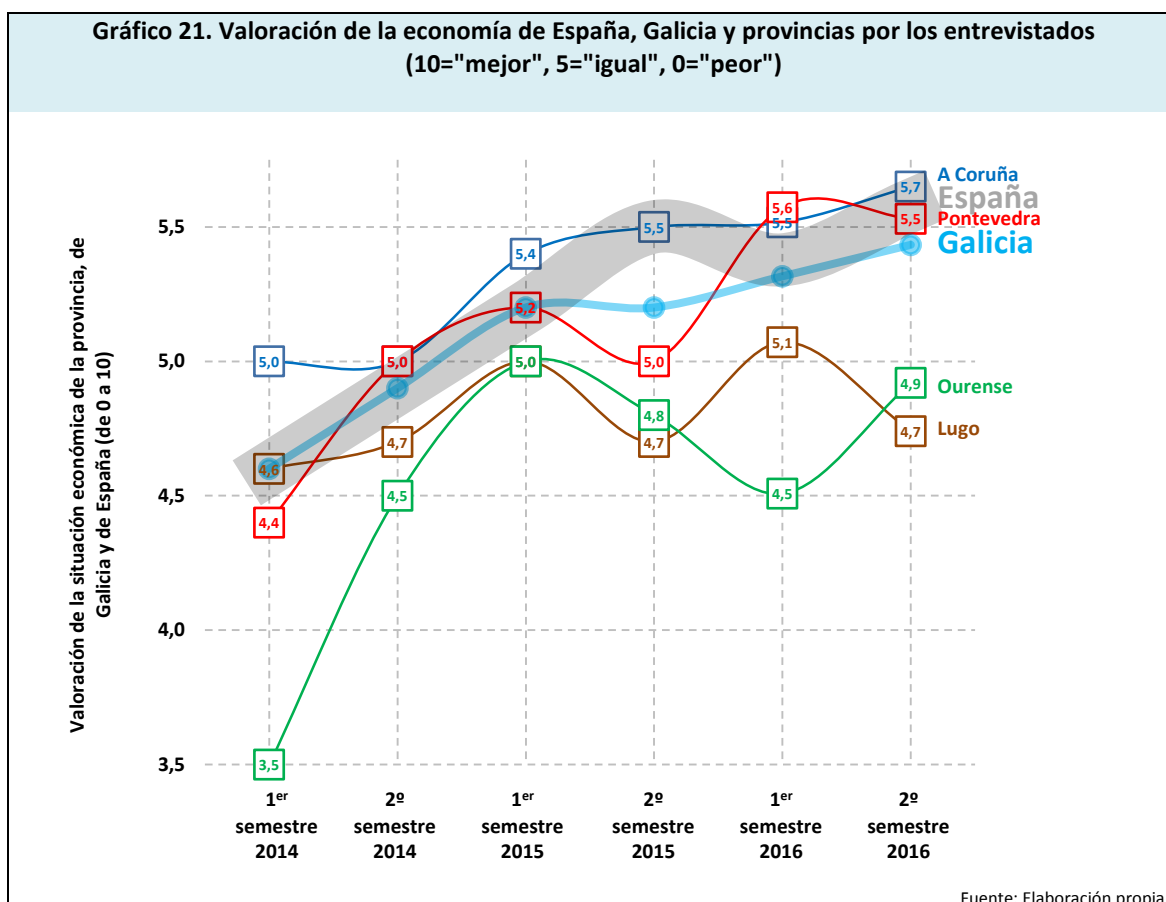
## 6. Valoración de la situación actual de la economía de España, Galicia y de cada una de las cuatro provincias

En el gráfico 21 se presentan las puntuaciones que los entrevistados han dado a la situación económica de España, Galicia y de cada una de las cuatro provincias considerando, también, los valores obtenidos en barómetros anteriores. Con la información disponible se puede afirmar que A Coruña es la única provincia que consigue una valoración claramente superior a la del conjunto de España, situación que se mantiene a lo largo de los dos semestres de 2016.

Pontevedra y A Coruña logran estar, también a lo largo del 2016, por encima del promedio de Galicia, con puntuaciones superiores a 5,5 sobre 10. La provincia de Lugo, que en 2014 consiguió permanecer en la zona promedio de valoraciones para España y Galicia, no consigue, actualmente, recuperarse y se sitúa con el valor más bajo para el segundo semestre de 2016 (4,7 sobre 10).

La valoración realizada sobre la provincia de Ourense logra recuperarse del descenso sufrido en las dos ediciones anteriores, llegando al 4,9 sobre 10 en el barómetro actual.





En el cuadro 10 se presentan las valoraciones que los encuestados han realizado de la economía de España, Galicia y las cuatro provincias, teniendo en cuenta el sector de actividad en el que están trabajando. La provincia de Pontevedra alcanza la valoración máxima en el sector de “Construcción” (6,0 sobre 10); Ourense en “Adm. pública” (6,0 sobre 10) y A Coruña en la “Industria” (6,1 sobre 10).

En el gráfico 22 se presentan las valoraciones de los entrevistados según el sector de actividad en el que trabajan y, también, de la serie analizada, tanto para la Comunidad Autónoma de Galicia como para España. El dato más relevante de la información disponible es la superación del umbral “5 sobre 10” para todos los sectores de actividad analizados: crecimiento importante en “Construcción”, “Industria”, “Consultoría, asesoría” y “Banca, seguros”; en la “Adm. pública”, habría que hacer algunas matizaciones (sólo crece, considerablemente, la valoración de la economía de España pero no la de Galicia, que aún así consigue superar el 5 sobre 10 por primera vez), en el caso de los “Servicios” el crecimiento es



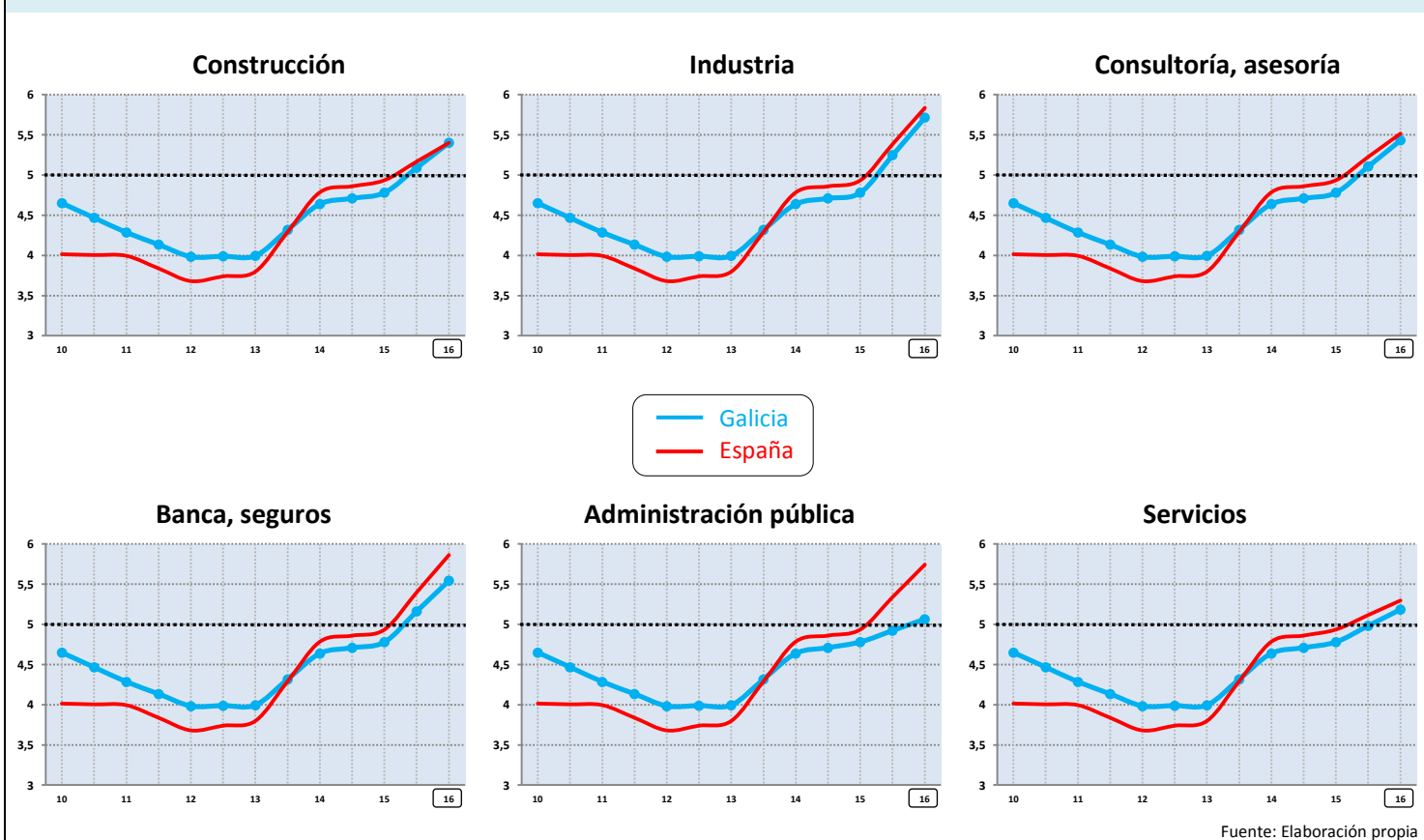
más discreto, aunque también consigan superar la barrera de 5 sobre 10 en la valoración de la economía gallega y española.

**Cuadro 10. Valoración (10="Mejor", 5="Igual", 0="Peor") de la economía de España, Galicia y provincias según el sector de actividad**

		Construcción	Industria	Consultoría, asesoría	Banca, seguros	Adm. pública	Servicios
Provincia	A Coruña	5,1	6,1	5,7	5,5	5,3	5,9
	Lugo	5,0	4,9	4,7	5,2	4,5	4,9
	Ourense	3,5	5,2	5,0	5,0	6,0	4,3
	Pontevedra	6,0	5,3	5,7	5,3	5,4	4,5
Galicia		5,7	5,4	5,7	5,4	5,5	5,1
España		5,8	5,4	5,8	5,5	5,9	5,7

■ Valores máximos de columna. Fuente: Elaboración propia

**Gráfico 22. Valoración (10="Mejor", 5="Igual", 0="Peor") de la economía de España y Galicia según el sector de actividad y los resultados de barómetros anteriores**



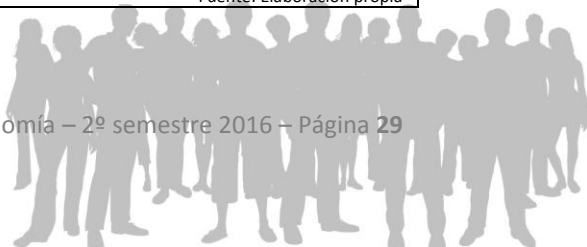
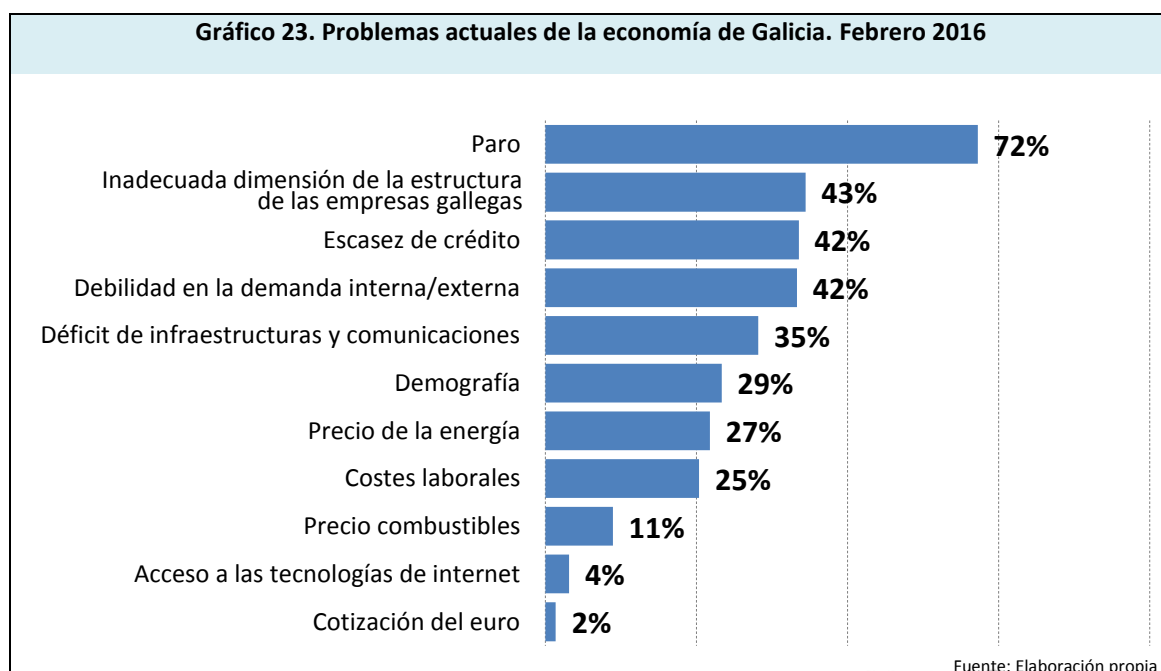


## 7. Problemas actuales de la economía en Galicia

A lo largo del presente informe se analiza la situación económica personal, laboral y ocupacional de los entrevistados y se han incluido algunas valoraciones sobre la economía del entorno más próximo. En la encuesta, se pregunta a los entrevistados por los problemas que, actualmente, consideran más importantes en Galicia, y se les pide que seleccionen los más significativos.

En el gráfico 23 se muestran los resultados obtenidos, y se observa que el “Paro” sigue siendo el problema más importante para el 72% de los gallegos. En segundo lugar, ya a bastante distancia porcentual, el 43% señala la “Inadecuada dimensión de la estructura de las empresas gallegas”, el 42% señala la “Escasez de crédito” y la “Debilidad en la demanda interna/externa”, el 35% señalan el “Déficit de infraestructuras y comunicaciones”, el 29% el problema “Demográfico”, el 27% el “Precio de la energía”, y el 25% los “Costes laborales”.

Con valoraciones menores, el 11% señalan el “Precio de los combustibles”, el 4% el “Acceso a las tecnologías de internet” y, por último, el 2% responde la “Cotización del euro”.

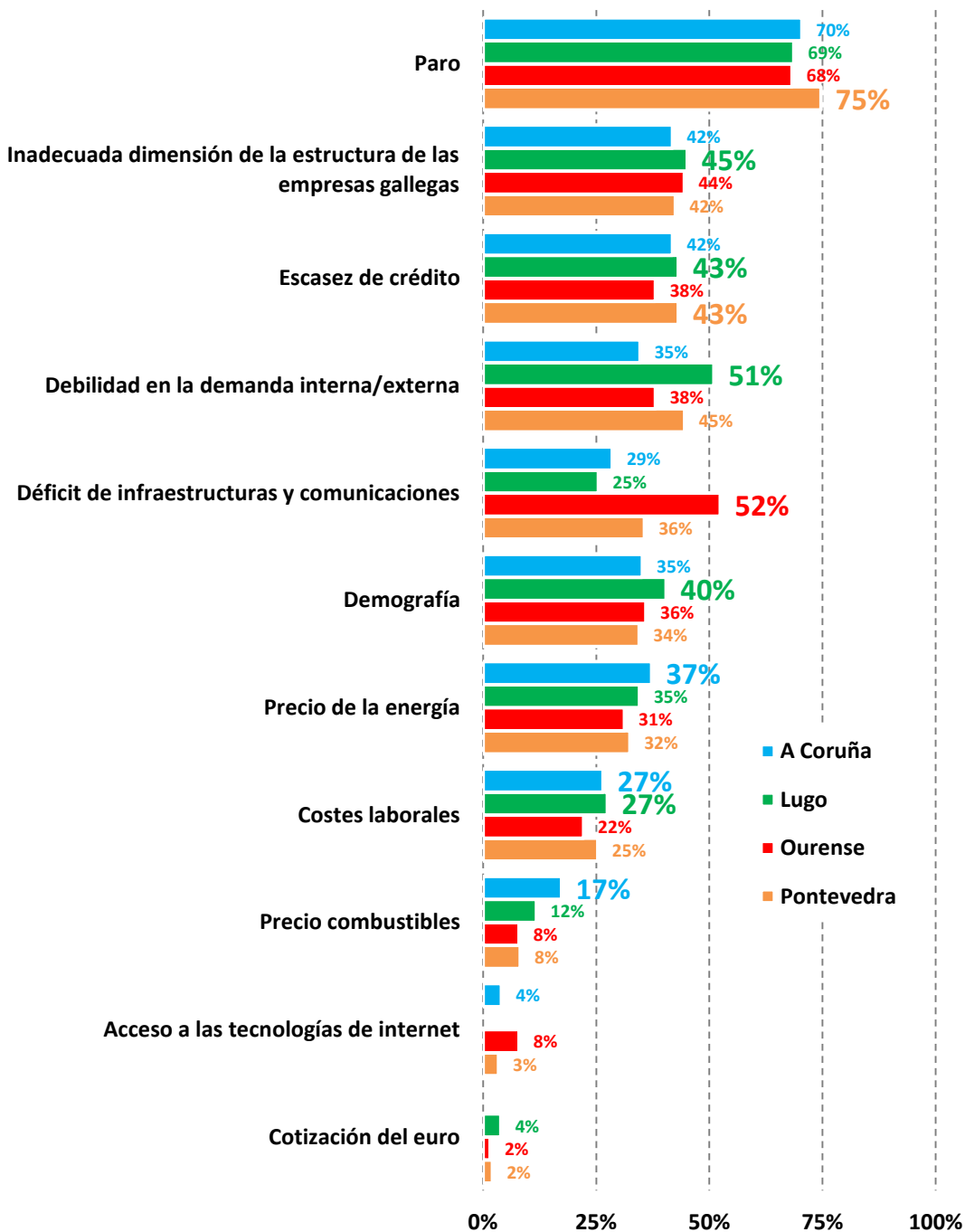


En el gráfico 24 se presenta el análisis desagregado a nivel provincial de los problemas actuales de la economía gallega. La información obtenida permite realizar las siguientes matizaciones:

- El problema del “Paro” registra unas ligeras diferencias según la provincia de residencia del entrevistado, con una mayor incidencia para los de Pontevedra (75%) con respecto al resto de entrevistados.
- La “Inadecuada dimensión de la estructura de las empresas gallegas” es máxima para el 54% de los colegiados de Lugo.
- El “Déficit de infraestructuras y comunicaciones” se hace especialmente acuciante en Ourense (52%), continuando con la tendencia indicada en el barómetro anterior.
- La “Debilidad en la demanda interna/externa” se percibe de forma especialmente relevante en los entrevistados de Lugo (51%).
- La “Escasez de crédito” registra valores elevados para los colegiados de Lugo y Pontevedra, con valores del 43% en ambos casos.



**Gráfico 24. Problemas actuales de la economía de Galicia por provincias.**  
Diciembre 2016



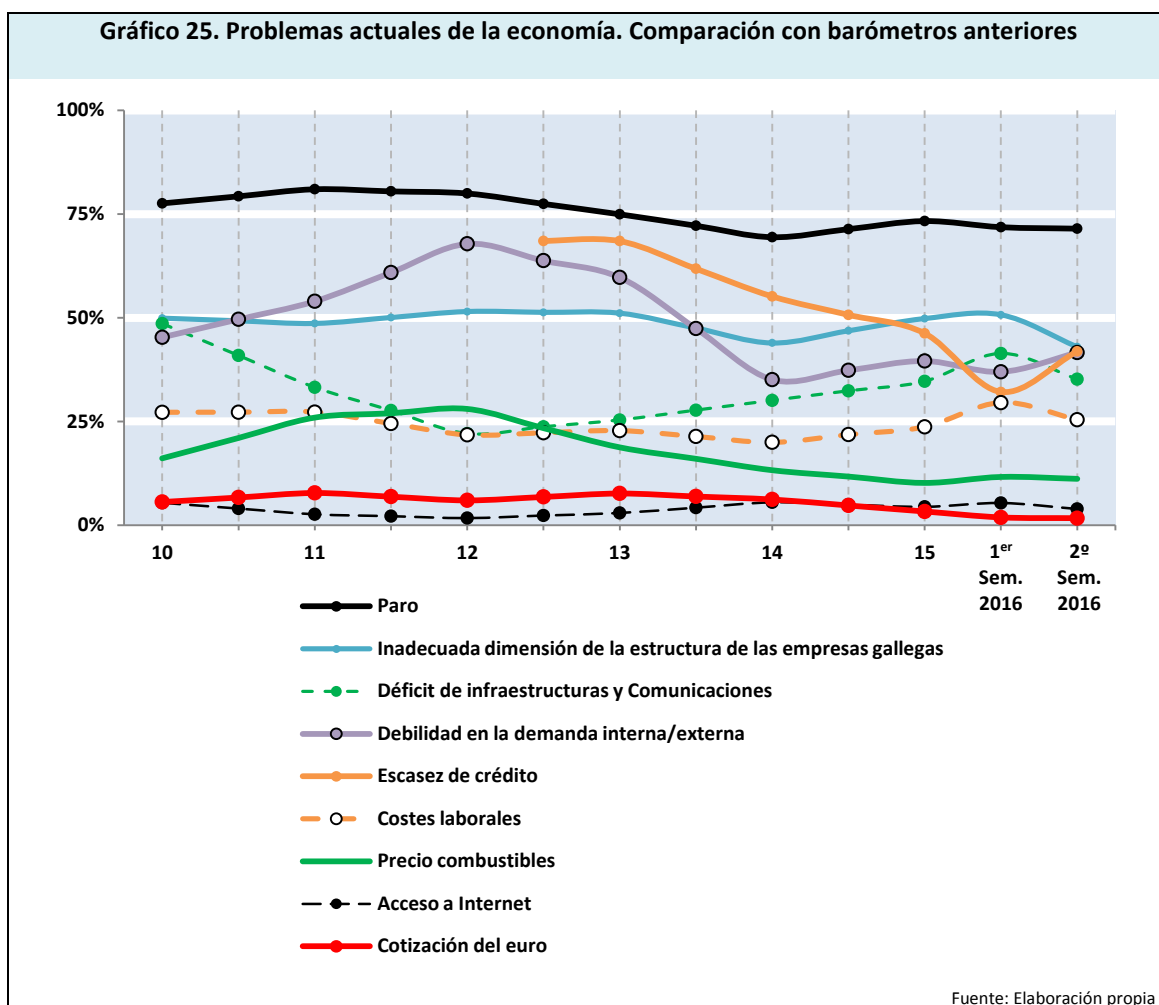
Fuente: Elaboración propia





Al comparar estos resultados con los obtenidos como promedio en los barómetros anteriores se observan algunos cambios significativos en la dinámica económica (gráfico 25).

Siguen siendo percibidos como importantes el “Paro”, la “Inadecuada dimensión de la estructura de las empresas gallegas”, el “Déficit de infraestructuras y comunicaciones”, la “Debilidad de la demanda interna/externa”. Repunta la “Escasez de crédito” como problema percibido como relevante por los economistas entrevistados.





## 8. Medidas necesarias para fomentar el empleo

A los colegiados también se les preguntó su opinión sobre uno de los temas más relevantes de la actualidad económica; nos referimos a las políticas de fomento del empleo. Para ello, se les solicitó que valorasen estas medidas en el rango de 0 a 10 (0=“poco necesarias”, 5=“algo necesarias”, 10=“muy necesarias”).

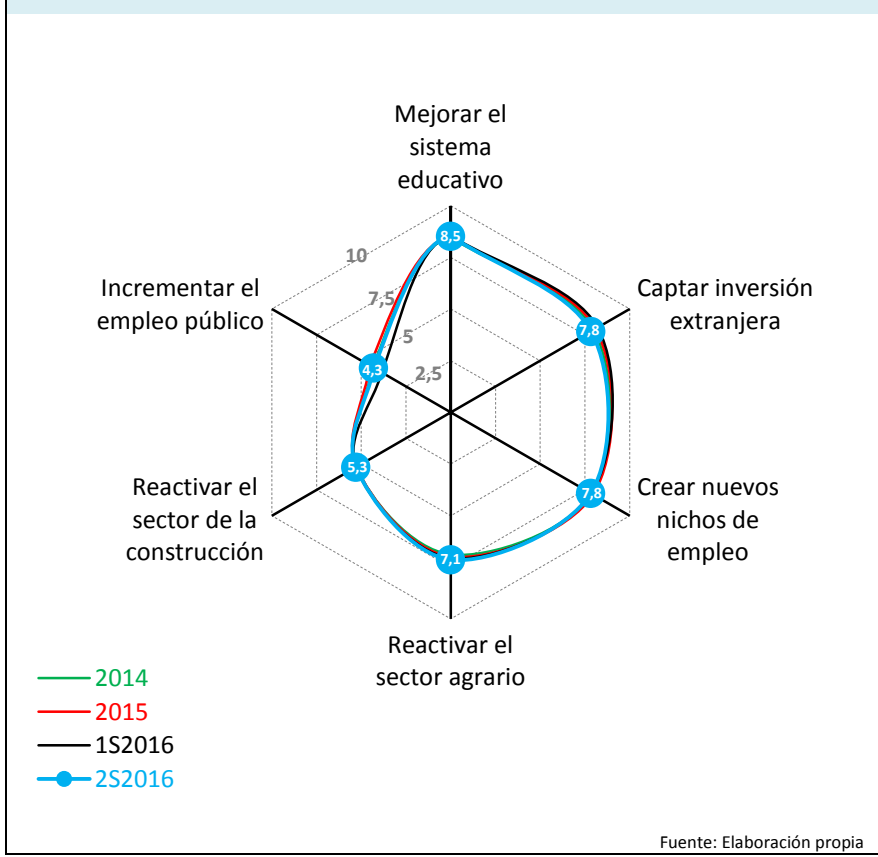
Las medidas objeto de debate público son:

- Mejorar el sistema educativo
- Captar inversión extranjera
- Crear nuevos nichos de empleo
- Reactivar el sector de la construcción
- Incrementar el empleo público
- Reactivar el sector agrario

Los resultados se muestran en el gráfico 26. Las medidas que reclaman los entrevistados con puntuaciones máximas no han variado demasiado con respecto a barómetros anteriores. Al ordenar los resultados obtenidos se observa que mejorar el sistema educativo registra la valoración más alta (8,5 sobre 10), seguida de captar inversión extranjera (7,8 sobre 10), crear nuevos nichos de empleo (7,8 sobre 10) y reactivar el sector agrario (7,1 sobre 10), sin embargo, reactivar el sector de la construcción (5,3 sobre 10) e impulsar el empleo público (4,3 sobre 10) se percibiendo como medidas poco necesarias.

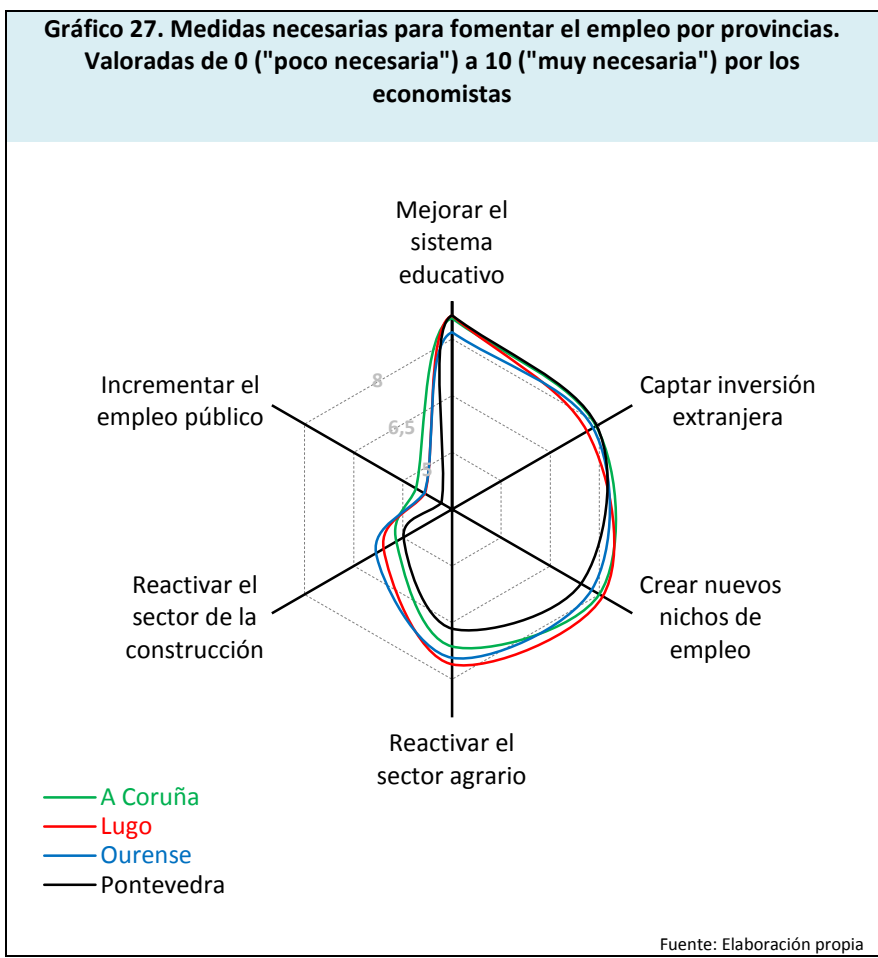


**Gráfico 26. Medidas necesarias para fomentar el empleo. Valoradas de 0 ("poco necesaria") a 10 ("muy necesaria") por los economistas**



En el gráfico 27 se presentan las valoraciones otorgadas a cada uno de los ítems por los encuestados de cada provincia. En base a los resultados obtenidos, se observa que existe alguna disparidad en cuanto a la evaluación de las medidas que fomentan el empleo: las que afectan a “Reactivar el sector agrario” y “Crear nuevos nichos de empleo” se perciben cruciales en Lugo y poco importantes en Pontevedra; “Reactivar el sector de la construcción” se percibe como especialmente importante en Ourense; y, por último, “Incrementar el empleo público” es prioritario para los colegiados de A Coruña.



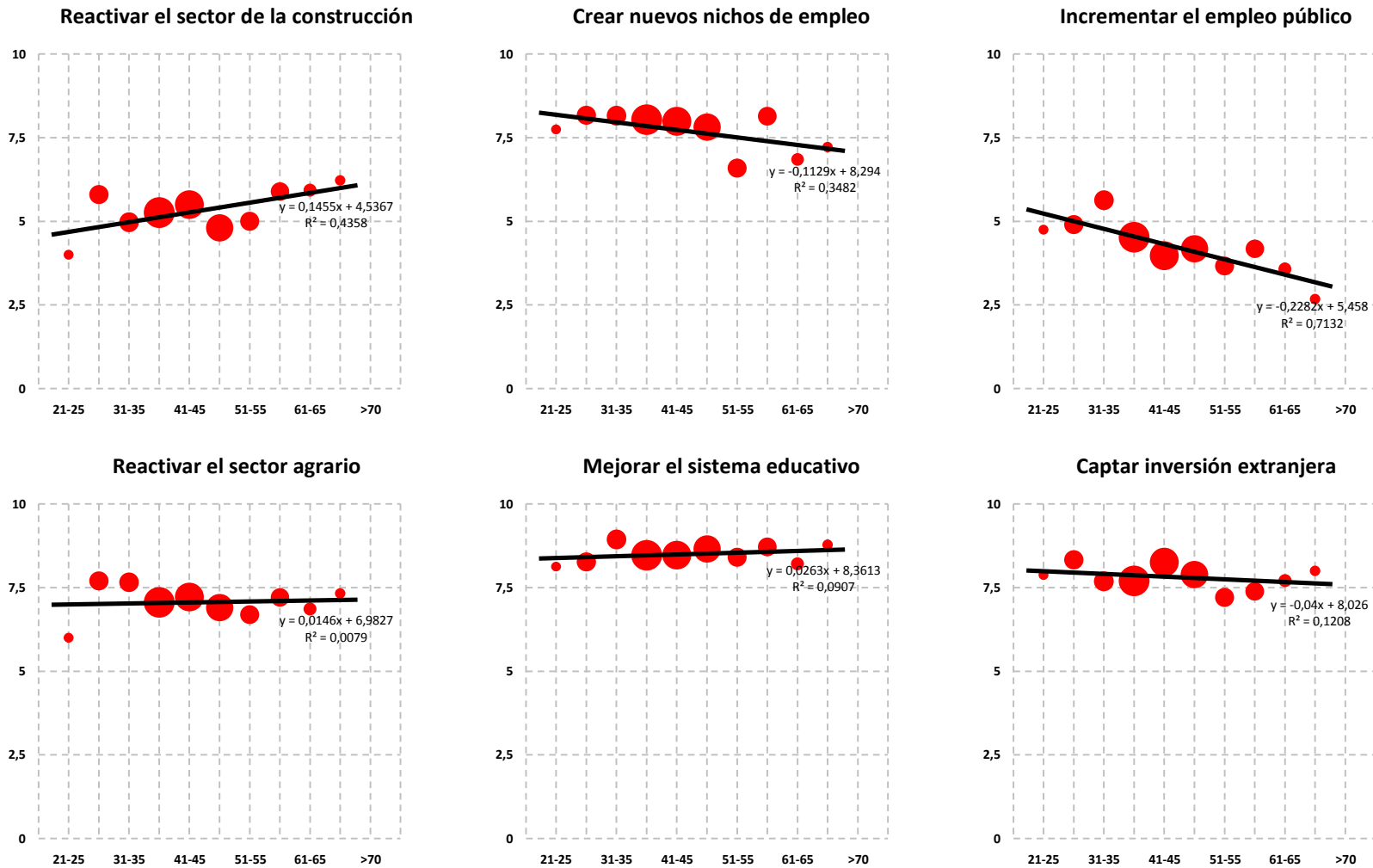


En el gráfico 28 se incluye la información anterior según el grupo de edad de los entrevistados. Los datos obtenidos revelan matices importantes sobre estas medidas. Claramente, los colegiados más jóvenes reclaman “Incrementar el empleo público” y “Crear nuevos nichos de empleo”, sin embargo, los de más edad ven estas medidas como menos relevante.

La tendencia es la inversa en lo referente a “Reactivar el sector de la construcción”, que se percibe como medida significativa para fomentar el empleo cuando aumenta la edad del entrevistado.



Gráfico 28. Medidas necesarias para fomentar el empleo según la edad de los colegiados entrevistados



Fuente: Elaboración propia



## 9. Bloque de preguntas de actualidad

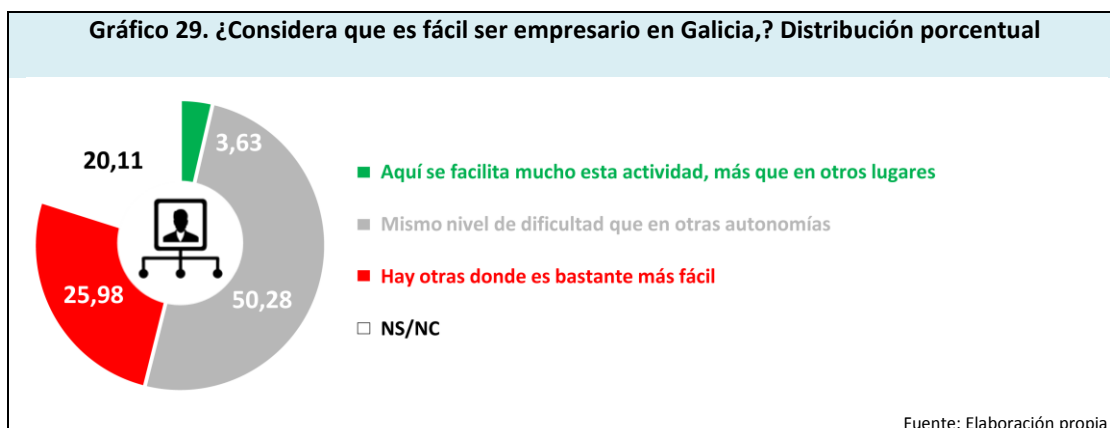
En este apartado se realiza un análisis sobre cuestiones de actualidad relativas a la facilidad de establecerse como empresario en Galicia con respecto a otras autonomías, al incremento de las cotizaciones sociales para ayudar al sistema de pensiones y la preferencia por el gasto público o por la iniciativa privada como elementos impulsores del crecimiento económico.



### 9.1. ¿Considera que es fácil ser empresario en Galicia?

- **Aquí se facilita mucho esta actividad, más que en otros lugares**
- **Mismo nivel de dificultad que en otras autonomías**
- **Hay otras autonomías donde es bastante más fácil**
- **NS/NC**

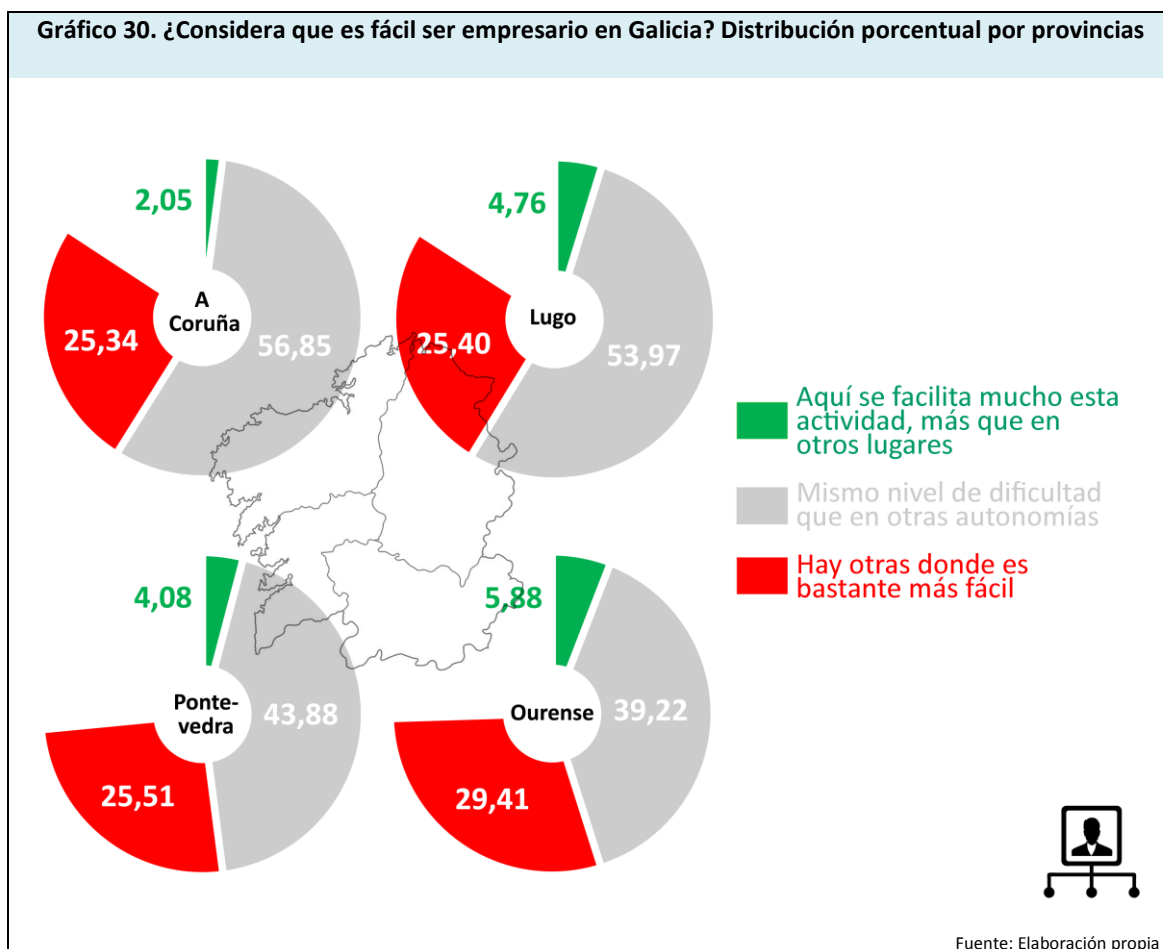
En el gráfico 29 se muestran las opiniones manifestadas por los entrevistados. El 3,63% indica que “aquí se facilita mucho esta actividad, más que en otros lugares”, el 50,28% que existe el “mismo nivel de dificultad que en otras autonomías” y el 25,98% que “hay otras donde es bastante más fácil”. Se registra un elevado porcentaje de NS/NC (20,11%), es decir, colegiados que desconocen la situación en relación a otras autonomías y, por tanto, han declinado realizar esta valoración.



En el gráfico 30 se presentan los resultados desagregados teniendo en cuenta la provincia de residencia del entrevistado. En relación a la respuesta más frecuente, “mismo nivel de dificultad que en otras autonomías”, se percibe una gran diferencia entre el porcentaje asignado por los colegiados de Ourense (39,22%) y los valores registrados en otras provincias (Pontevedra con el 43,88%, Lugo con el 53,97%, y A Coruña con el 56,65%). En la segunda respuesta más frecuente, “hay otras autonomías donde es bastante más fácil”, también, destacan las valoraciones de los encuestados de Ourense (29,41%) con respecto a las del resto de provincias (Pontevedra con el 25,51%, Lugo con el 25,40%, y A Coruña con el 25,34%).

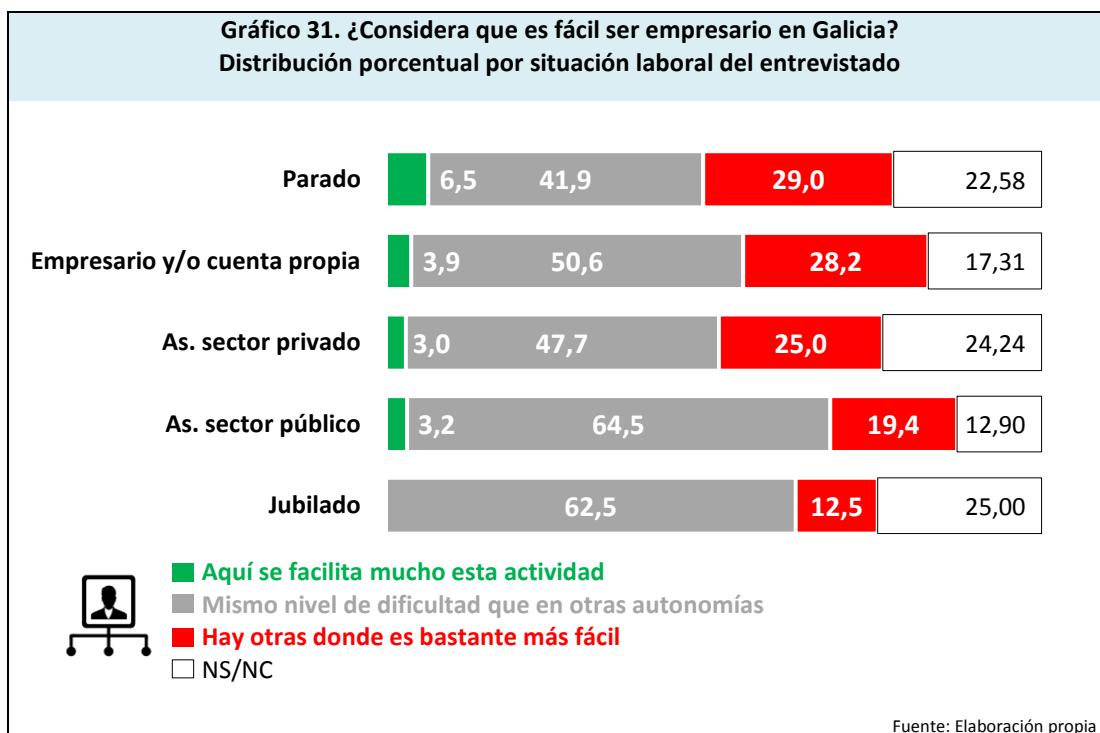
La percepción más optimista “aquí se facilita mucho esta actividad, más que en otros lugares” vuelve a ser máxima, entre los colegiados de Ourense (5,88%), seguida por los de Lugo (4,76%) y Pontevedra (4,08%).

Gráfico 30. ¿Considera que es fácil ser empresario en Galicia? Distribución porcentual por provincias



Al analizar la información según la situación laboral de los entrevistados (gráfico 31) es posible detectar importantes matizaciones sobre esta cuestión. Los colegiados que indican en mayor medida una valoración negativa (“hay otras autonomías donde es bastante más fácil”) son los desempleo (29%) y los empresarios y/o cuenta propia (28,2%).

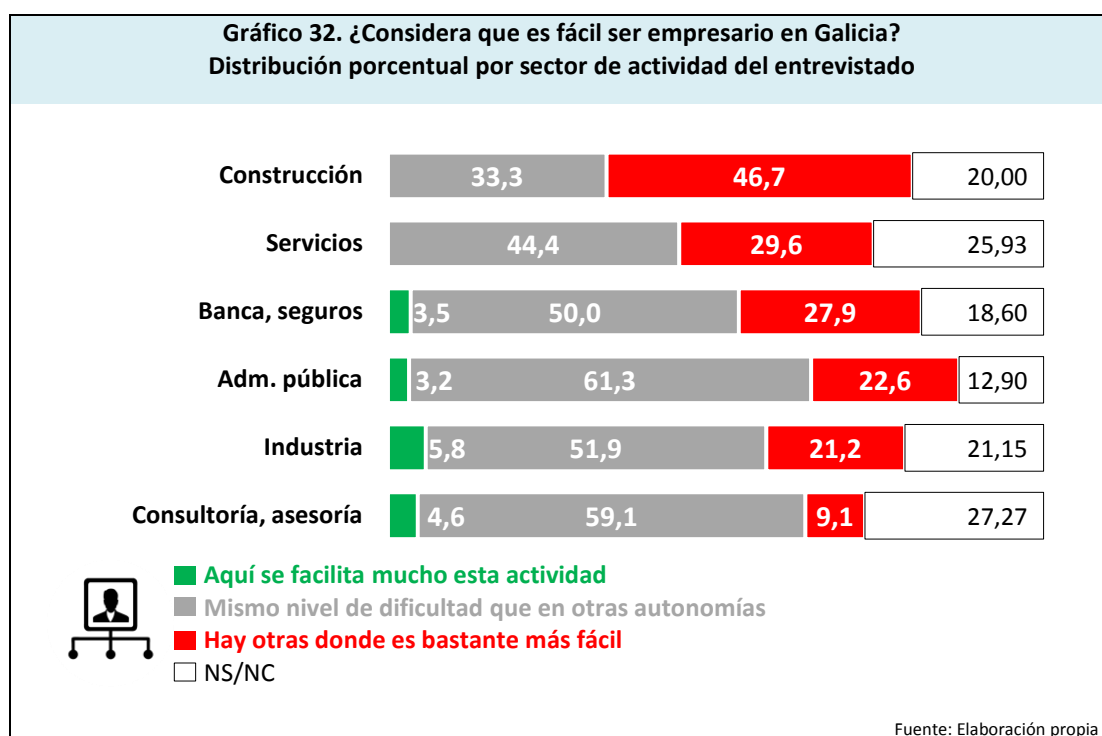
También, son significativos los valores que asignan los jubilados, los asalariados del sector privado, y los parados al ítem “NS/NC”, con porcentajes del 25%, del 24,24%, y del 22,58%, respectivamente. Este desconocimiento por parte de determinados colectivos es un dato preocupante, sobre todo, entre los parados, ya que evidencia una cierta desinformación respecto a temas de emprendimiento empresarial.





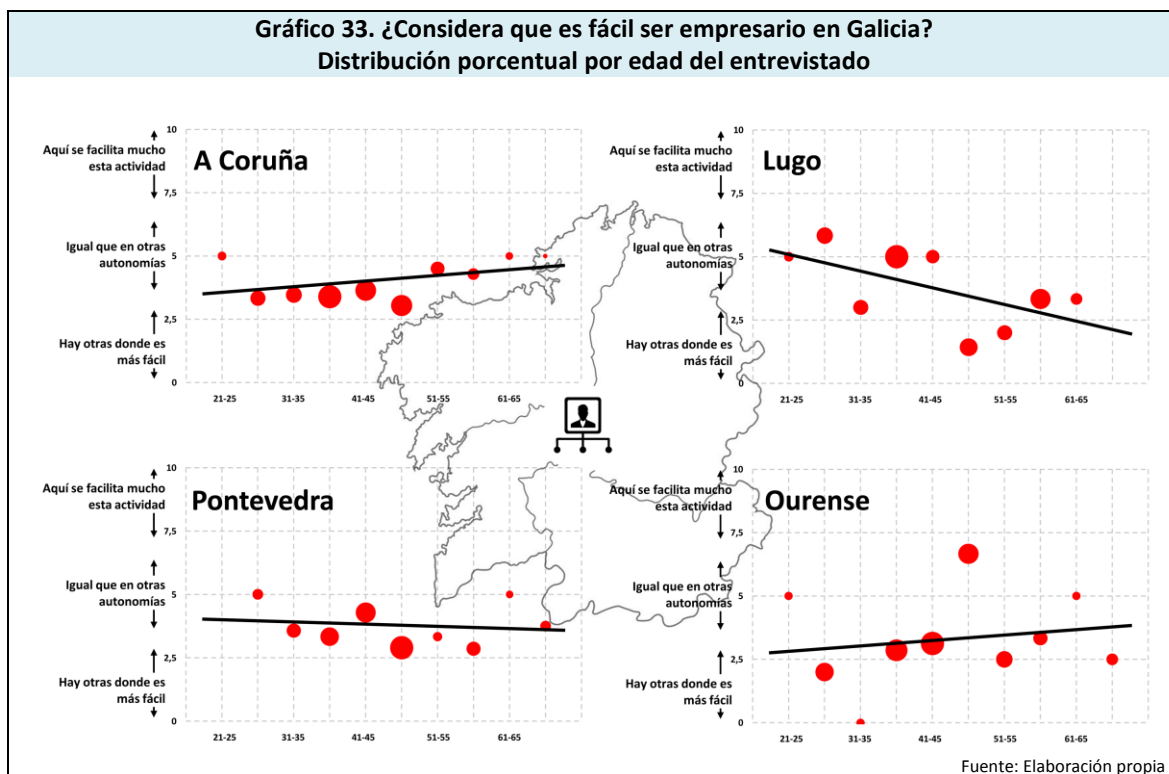
El gráfico 32 presenta la desagregación de respuestas de acuerdo al sector de actividad en el que trabajan los entrevistados, permitiendo también detectar importantes diferencias. Es muy significativo el elevado porcentaje de colegiados del sector de la “Construcción” que declaran que “hay otras autonomías donde es bastante más fácil” establecerse como empresario, con el 46,7%. El porcentaje asignado a esta respuesta es mínimo en el caso de los entrevistados del sector “Consultoría, asesoría”, con el 9,1% de valoraciones en este sentido.

Es significativo, también, el elevado porcentaje de entrevistados que trabajan en “Consultoría, asesoría” que declaran “NS/NC” 27,27%.



Los resultados obtenidos teniendo en cuenta la edad del entrevistado muestran (gráfico 33) una clara tendencia a valorar negativamente esta cuestión (“hay otras autonomías donde es bastante más fácil”) a medida que los encuestados están situados en estratos de edad cada vez más avanzados. Los colegiados más jóvenes de A Coruña y de Ourense, en cambio, son los que inciden en este tipo de consideración, frente a los de más edad, que opinan que “aquí se facilita mucho esta actividad, más que en otros lugares”.

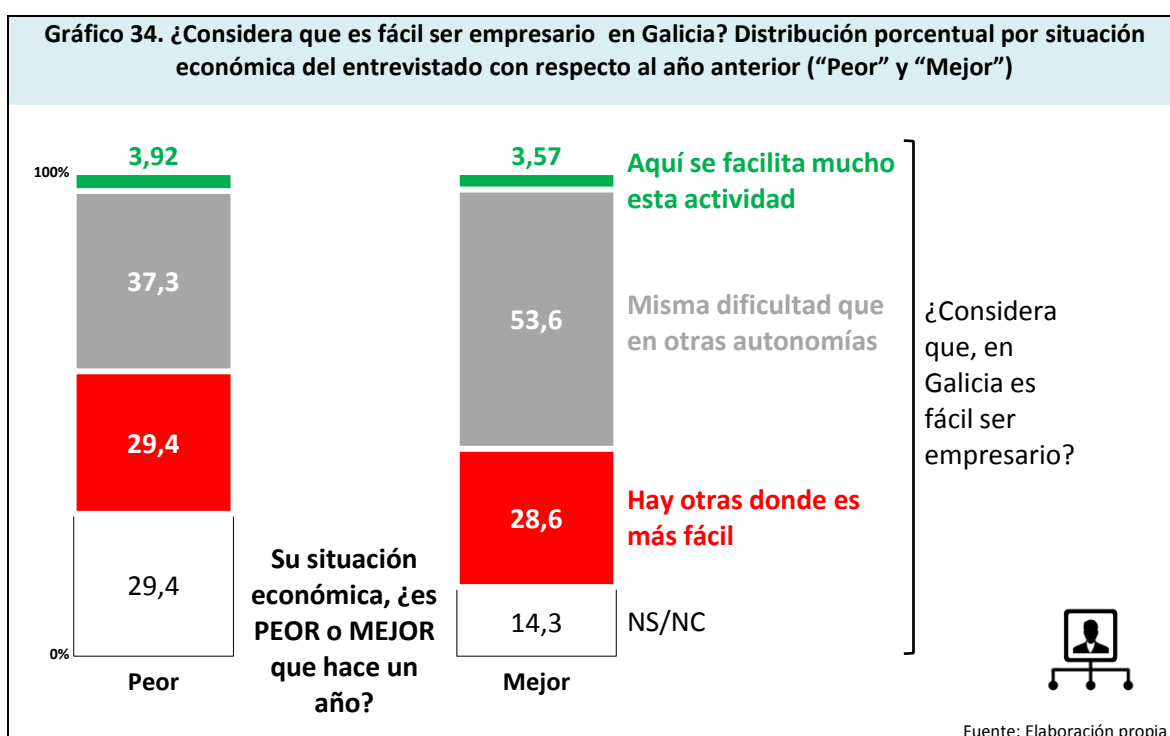




Por último, y con el objetivo de valorar la influencia que la situación económica personal de los encuestados tiene sobre la percepción de si es más fácil establecerse en Galicia como empresario/a con respecto a otras autonomías, se presentan los datos correspondientes a estas variables (gráfico 34). La información disponible permite afirmar que no existe ninguna variación porcentualmente relevante introducido por la situación económica del entrevistado respecto a las respuestas “aquí se facilita mucho esta actividad, más que en otros lugares” y “hay otras autonomías donde es bastante más fácil”.



Sin embargo, sí que existe un mayor desconocimiento (“NS/NC”) de esta cuestión en los colegiados que declaran estar peor económicamente con respecto al año pasado (29,4%) que los que declaran estar mejor (14,3%), lo que podría constituir una señal relevante de alerta.



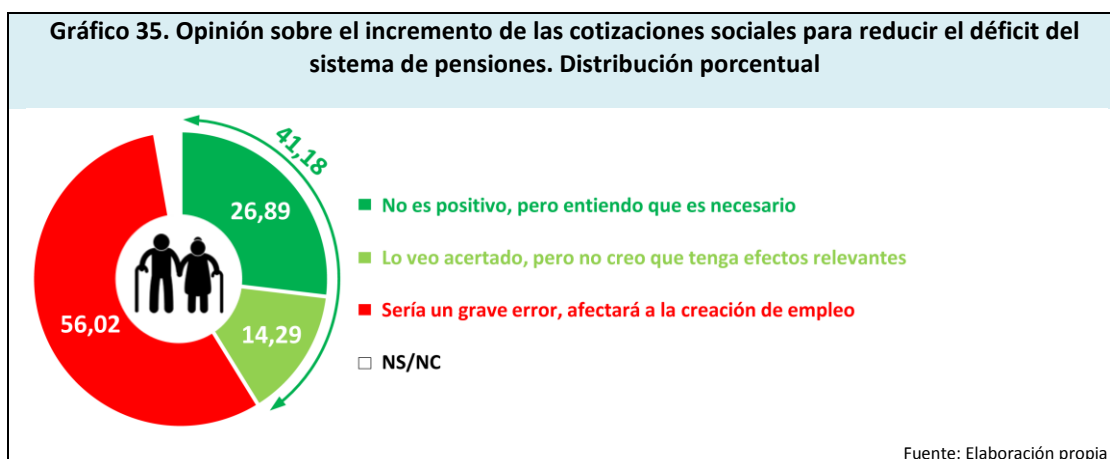


## 9.2. Algunas fuerzas políticas plantean incrementar las cotizaciones sociales para ayudar a reducir el déficit del sistema de pensiones, ¿qué opina sobre esto?

- No es positivo, pero entiendo que es necesario
- Lo veo acertado, pero no creo que tenga efectos relevantes
- Sería un grave error, afectará a la creación de empleo
- NS/NC

En el gráfico 35 se muestran las opiniones manifestadas por los entrevistados respecto a este tema. Con la información disponible, se observa que el 56,02% de los colegiados declaran que “Sería un grave error, afectará a la creación de empleo”, seguidos por el 26,89% que indican que “No es positivo, pero entiendo que es necesario” y el 14,29% que afirman que “Lo veo acertado, pero no creo que tenga efectos relevantes”.

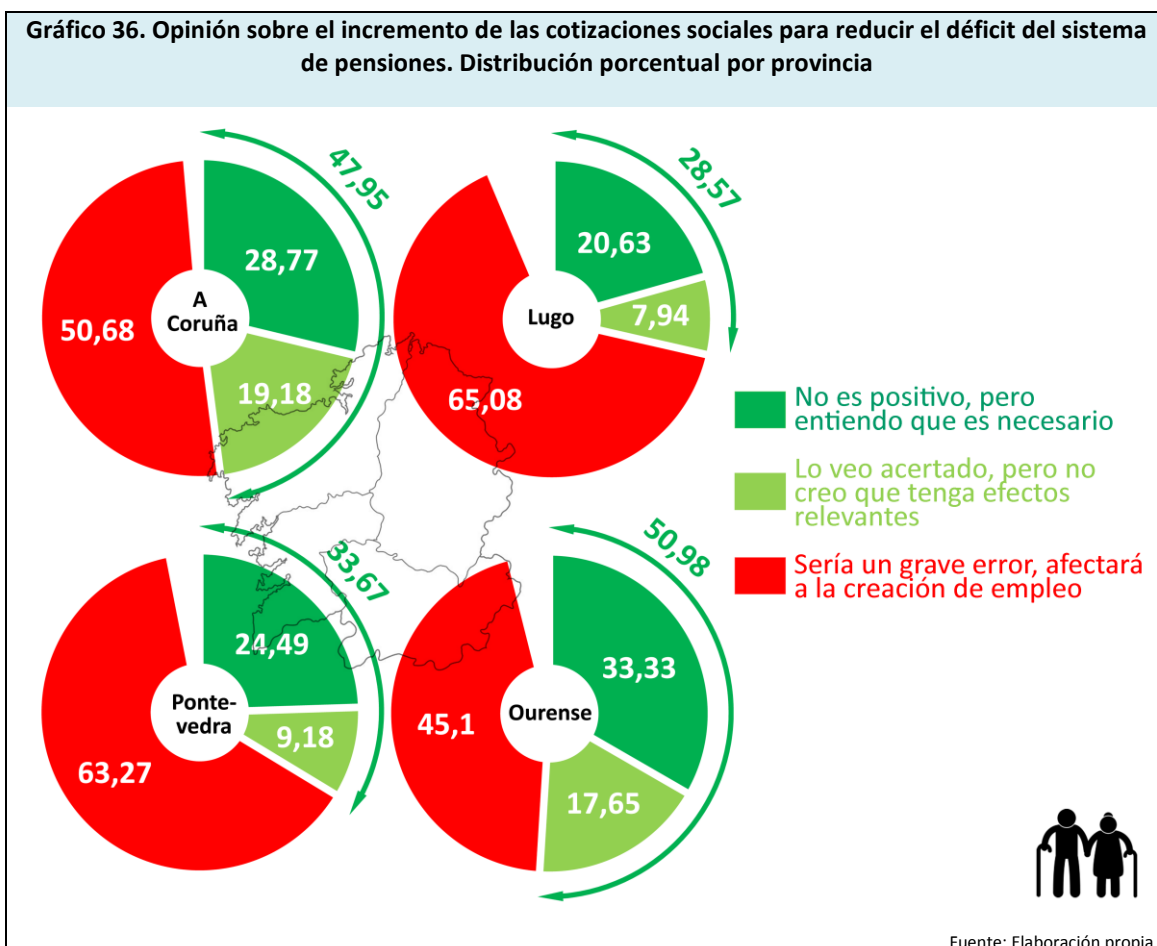
Si se agrupan las respuestas favorables a esta medida (“No es positivo, pero entiendo que es necesario” y “Lo veo acertado, pero no creo que tenga efectos relevantes”) se obtiene que el 41,18% de los colegiados han declarado estar a favor de esta medida.



En el gráfico 36 se muestran las opiniones de los entrevistados considerando la provincia de residencia. Con la información disponible, se observa que el 50,98% de los colegiados de Ourense están a favor de esta medida, frente al 45,10% que estarían en contra.



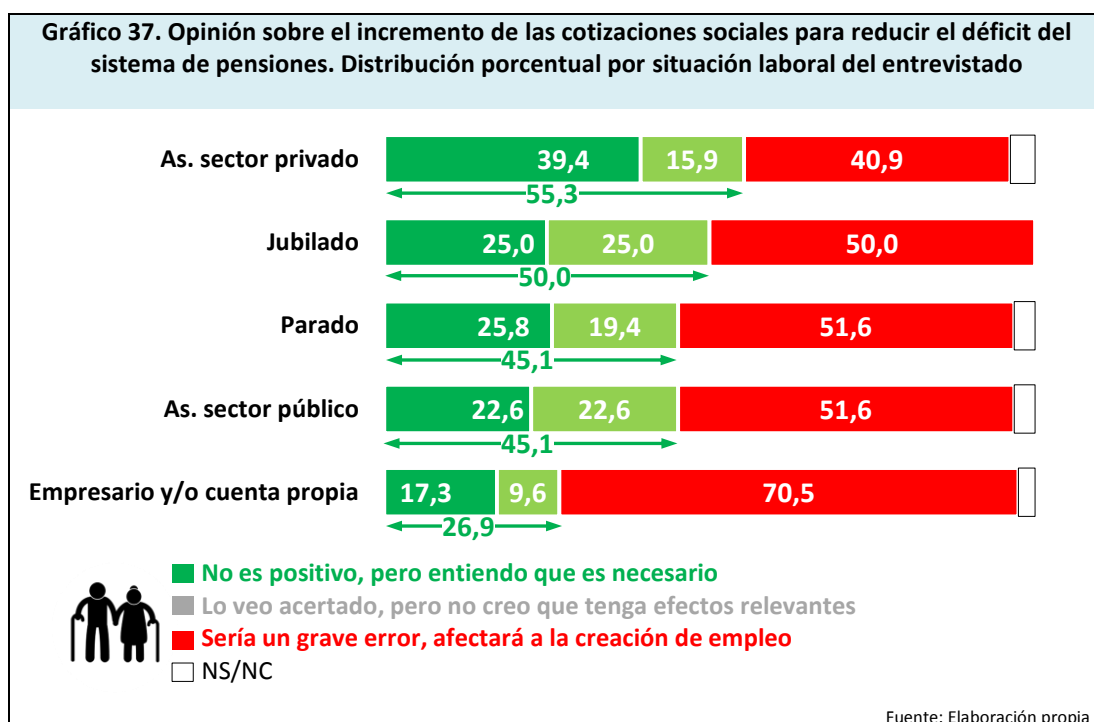
La valoración negativa (“Sería un grave error, afectará a la creación de empleo”) es máxima entre los colegiados de las provincias de Lugo (65,08%) y Pontevedra (63,27%). También es reseñable el elevado número de respuestas en el sentido de “No es positivo, pero entiendo que es necesario” ofrecidas por los colegiados de Ourense (33,33%) y de A Coruña (28,77%).



Al analizar la información según la situación laboral de los entrevistados es posible detectar importantes matizaciones. De acuerdo a los resultados obtenidos (gráfico 37), lo más significativo, a simple vista, es la elevada valoración de “Sería un grave error, afectará a la creación de empleo” ofrecida por los colegiados que ejercen como empresarios y/o cuenta propia, con el 70,5%.



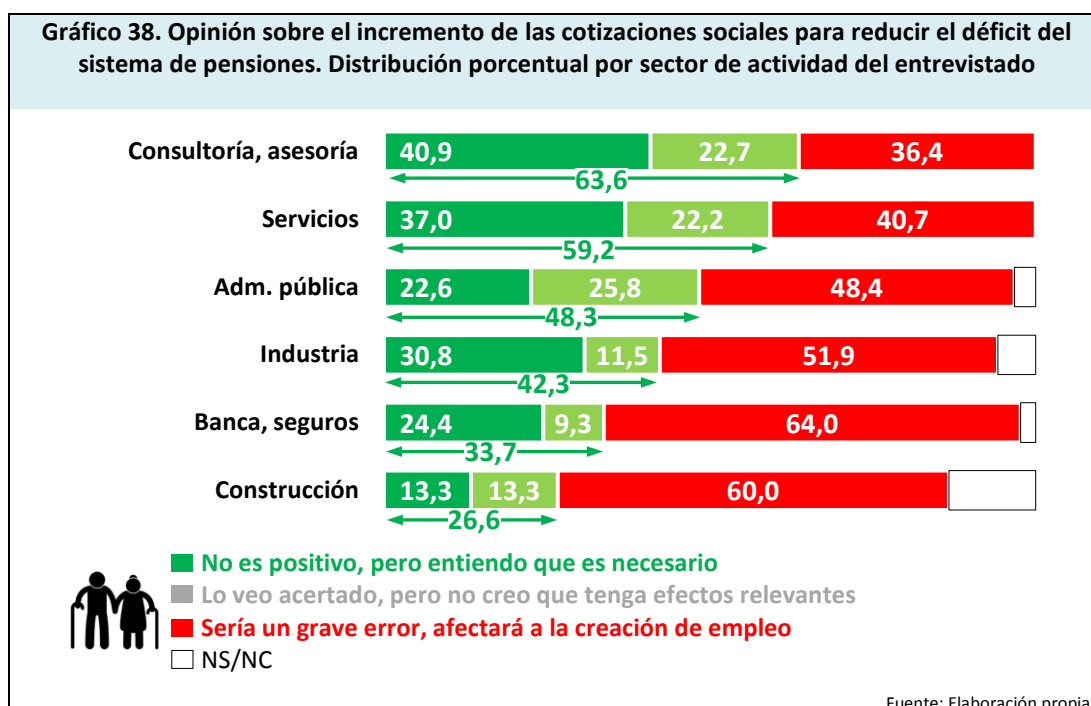
También resulta relevante el hecho de que en el caso de los asalariados del sector privado, las valoraciones positivas (55,3%) superen a las negativas (40,9%). Lo que indica que los colegiados que trabajan por cuenta ajena están dispuestos a aceptar de buen grado una subida de las cotizaciones sociales dirigida a reducir el déficit del sistema de pensiones. Prueba definitiva de ello pueden ser las valoraciones “No es positivo, pero entiendo que es necesario” que también alcanzan la puntuación más elevada con el 39,4%.



El gráfico 38 muestra la desagregación de las respuestas a esta cuestión respecto al sector de actividad del entrevistado. La información disponible indica que los que están a favor de una subida de las cotizaciones sociales, dirigida a reducir el déficit del sistema de pensiones, son los colegiados del sector “Consultoría, asesoría” y “Servicios”, con el 63,6% y el 59,2%, respectivamente. Entre los empleados en este sector de actividad hay más individuos a favor que en contra de esta medida.



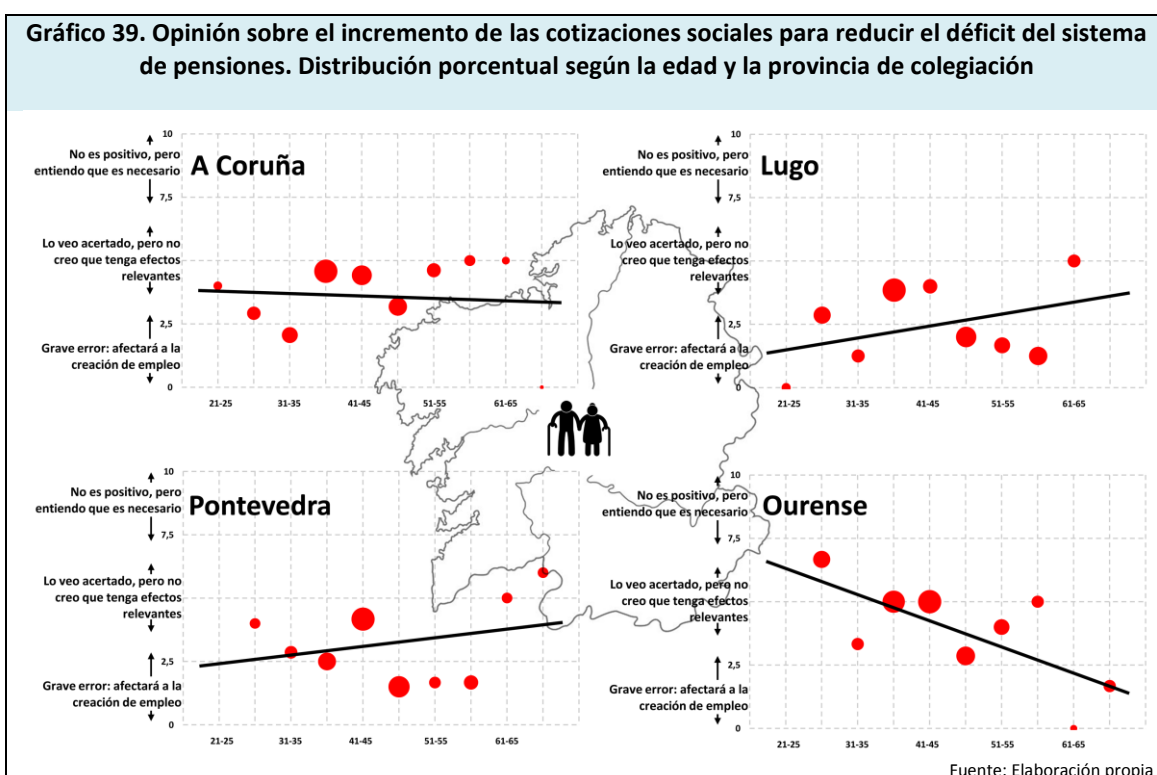
En el extremo cualitativamente opuesto de valoración, destacan las elevadas calificaciones otorgadas a la respuesta “Sería un grave error, afectará a la creación de empleo” otorgada por los trabajadores colegiados de los sectores “Construcción” y “Banca, seguros”, con porcentajes del 60% y del 64%, respectivamente. Esta valoración sirve para caracterizar a estos sectores como los que más priorizan la creación de empleo sobre la cuestión del pago de pensiones.



Con el fin de valorar la opinión de acuerdo a la edad del entrevistado, se realiza una asignación cuantitativa a las posibles respuestas de la variable analizada. De este modo, la codificación utilizada ha sido “No es positivo, pero entiendo que es necesario”=10; “Lo veo acertado, pero no creo que tenga efectos relevantes”=5; y, por último, “Sería un grave error, afectará a la creación de empleo”=0. Es interesante recalcar que la escala elegida es arbitraria y que los resultados obtenidos no dependen del sentido de la asignación de valores, respetando únicamente la gradación semántica definida por los posibles valores cualitativos.

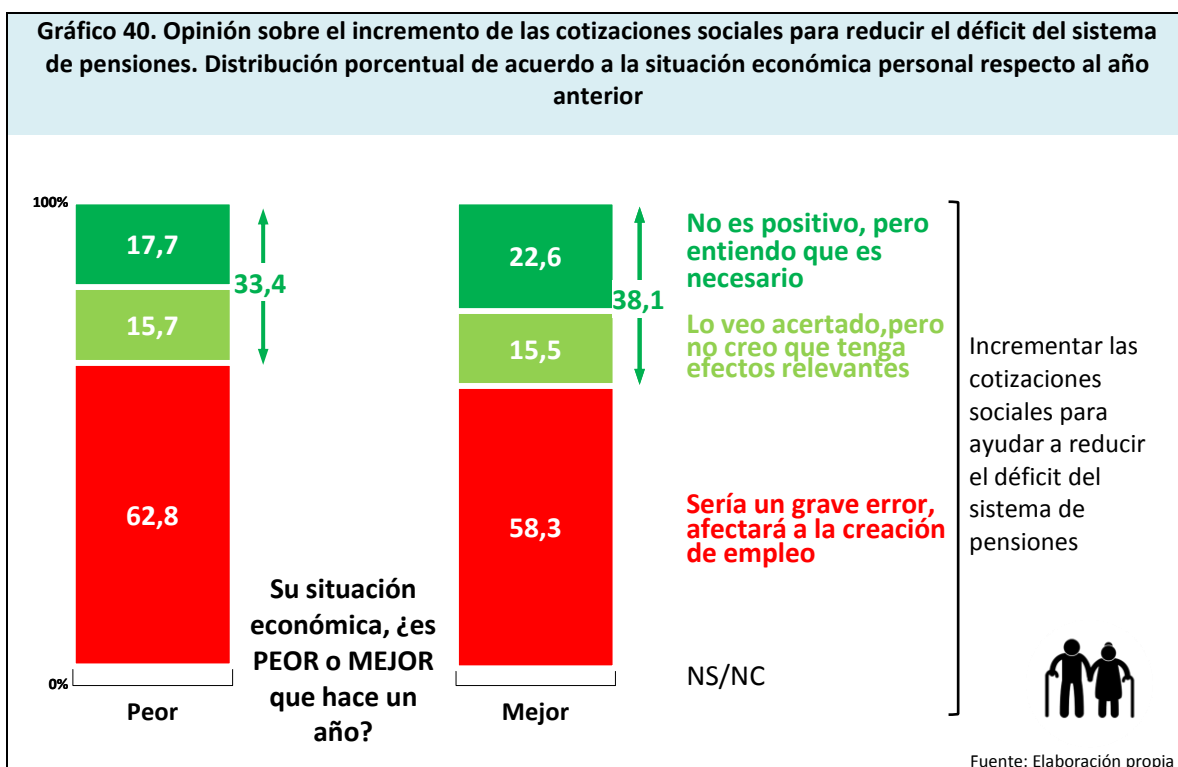


Los resultados obtenidos (gráfico 39) muestran una clara tendencia en Ourense a valorar peor la subida de las cotizaciones sociales dirigida a reducir el déficit del sistema de pensiones a medida que la edad del encuestado aumenta, denotando una clara menor preocupación por las pensiones en los colegiados de mayor edad. En el resto de provincias, existe mayor dispersión de respuestas y, por tanto, la tendencia es menos contundente.





A continuación se analiza la posibilidad de que la situación económica personal del colegiado esté influyendo en su opinión sobre la subida de las cotizaciones sociales dirigida a reducir el déficit del sistema de pensiones (gráfico 40). Con los datos disponibles se observa que el 22,6% de los que declaran una situación económica personal “Mejor” con respecto al año anterior son más favorables a ese tipo de medida (valoración de “No es positivo, pero entiendo que es necesario”), que los que indican estar económicamente “Peor”, que declaran en un 62,8% que “Sería un grave error, afectará a la creación de empleo”.

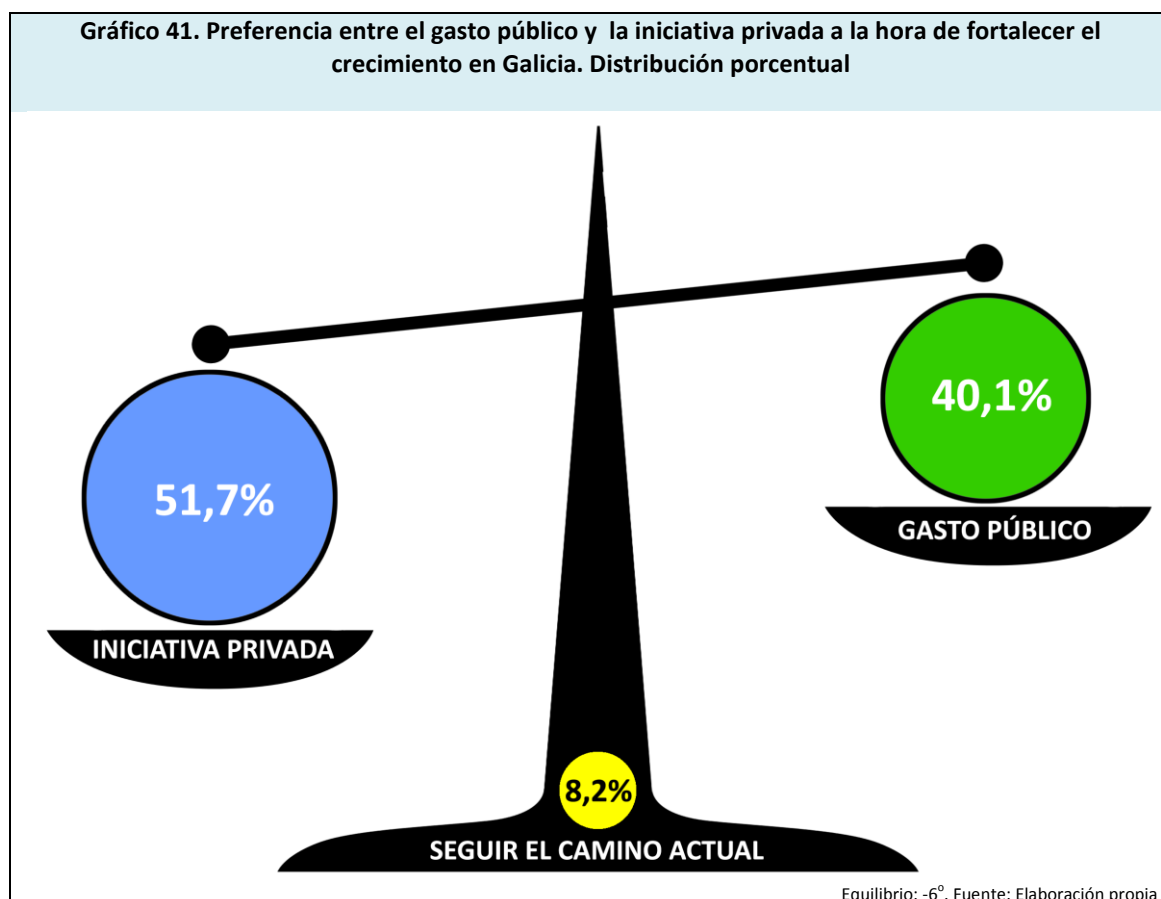




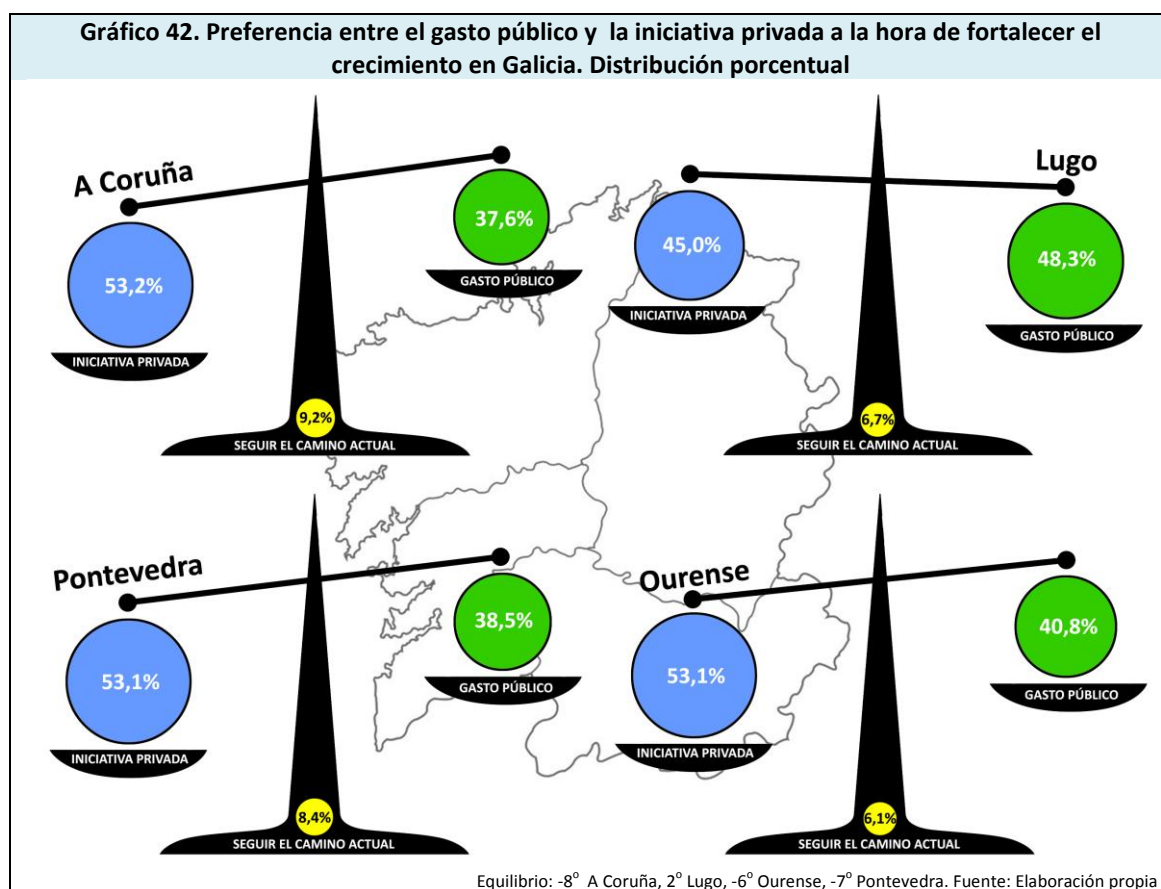
### 9.3. Para fortalecer el crecimiento de Galicia, considera que:

- Las administraciones públicas deben de tener un mayor protagonismo en términos de gasto público
- La iniciativa privada y no las administraciones públicas debe ser la que impulse el crecimiento económico
- Hay que seguir el camino actual
- NS/NC

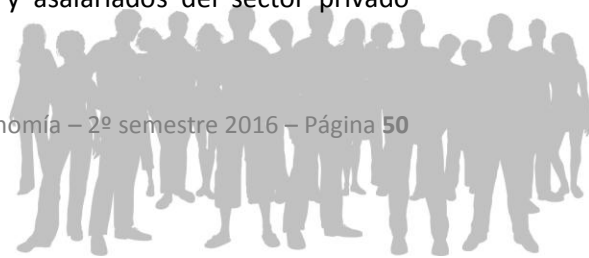
El gráfico 41 muestra la distribución de respuestas a esta pregunta. Con la información obtenida se puede afirmar que, a nivel agregado, los colegiados consideran que la iniciativa privada debe tener más peso (51,7%) que la administración pública a la hora de fortalecer el crecimiento de Galicia (40,1%).



En el gráfico 42 se presentan las opiniones de los entrevistados considerando su provincia de residencia. La desagregación a nivel provincial muestra una serie de matices reseñables. Destaca el hecho de que sólo en Lugo los colegiados confían más en la gestión por parte de la administración (48,3%) que en la iniciativa privada (45%) para fortalecer el crecimiento en Galicia. En el resto de provincias los colegiados eligen con rotundidad la iniciativa privada como elemento crucial para el fortalecimiento económico de Galicia (con porcentajes del 53,2%, 53,1%, y 53,1% para A Coruña, Pontevedra y Ourense, respectivamente).

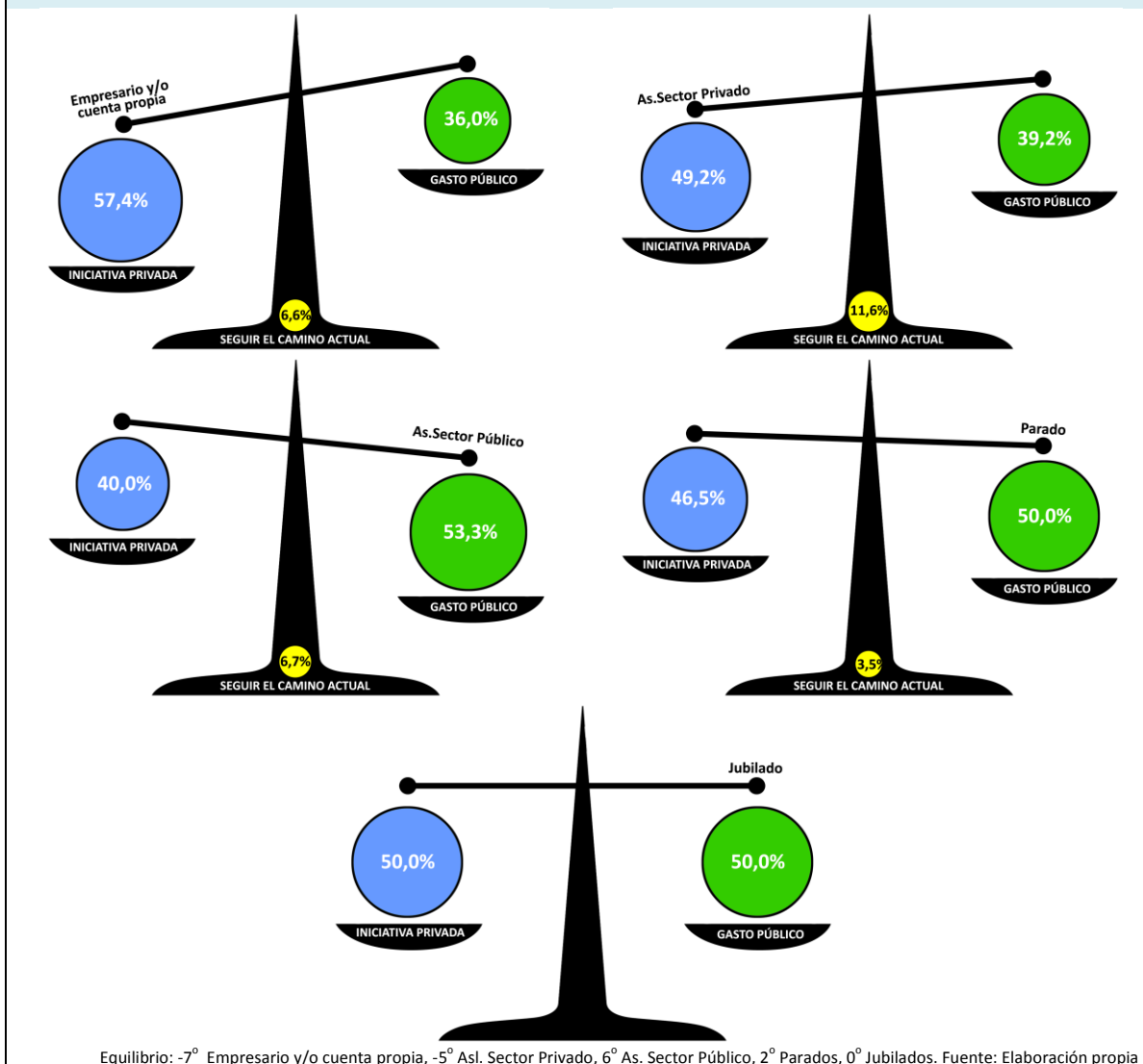


Al analizar las respuestas según la situación laboral de los entrevistados es posible realizar matizaciones adicionales sobre esta cuestión (gráfico 43). Los asalariados del sector público son los que con mayor peso eligen la actuación de la administración pública (53,3%) frente a la iniciativa privada (40%) como impulsor del crecimiento económico de Galicia. En esta misma posición, pero con menos de peso, se manifiestan los colegiados en situación de desempleo, también, el 50% confían más en el gasto público, que en la iniciativa privada. En cambio, los entrevistados empresarios y/o cuenta propia y asalariados del sector privado

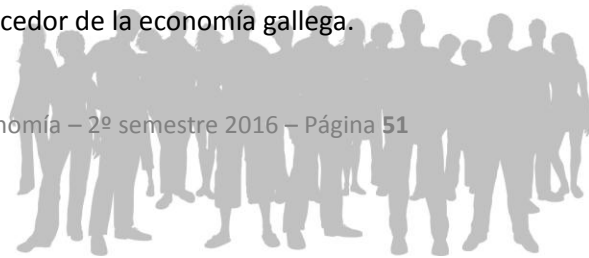


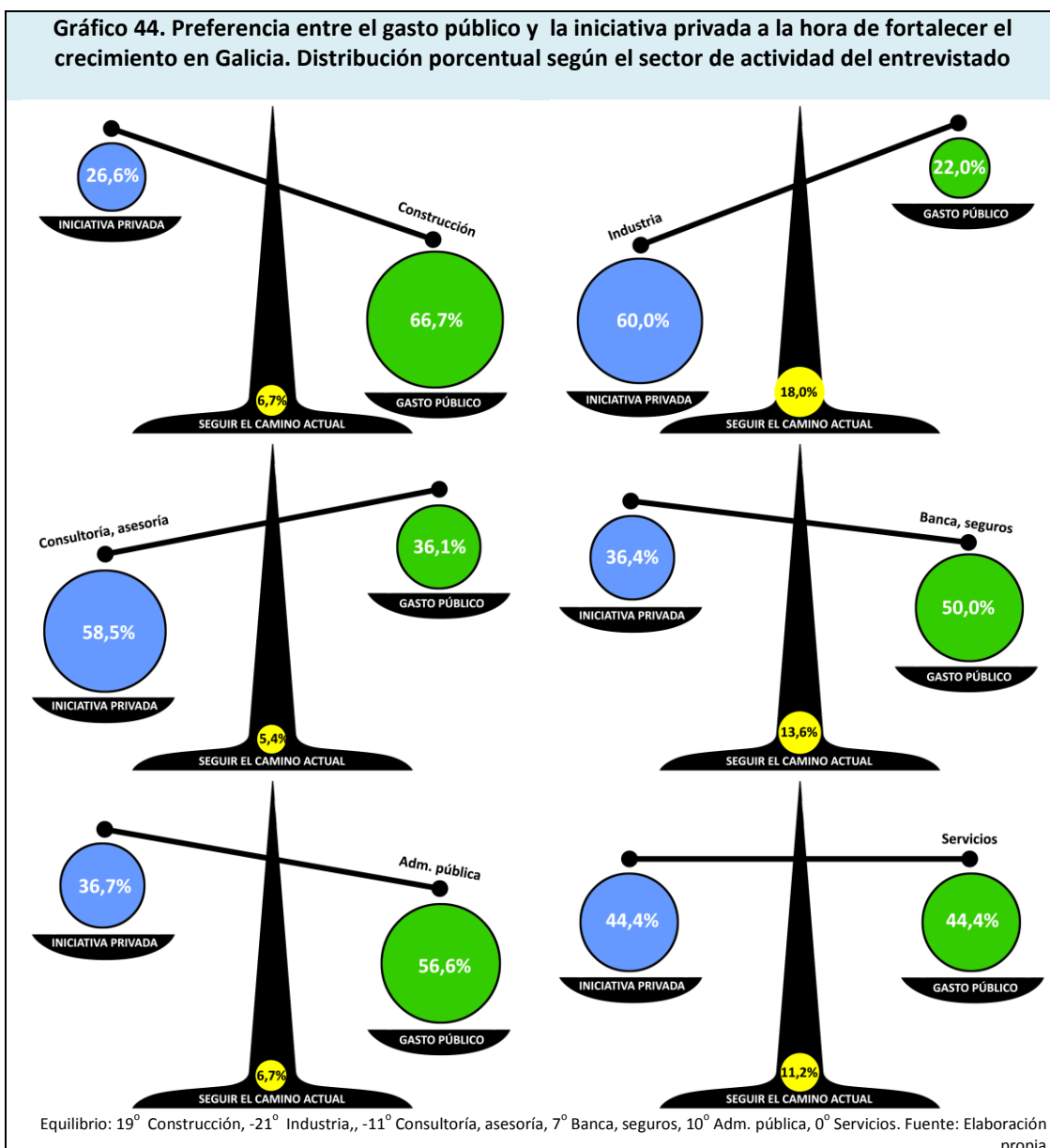
prefieren la iniciativa privada como elemento fortalecedor de la economía de Galicia, con porcentajes del 57,4% frente al 36% y del 49,2% frente al 39,2%, respectivamente.

**Gráfico 43. Preferencia entre el gasto público y la iniciativa privada a la hora de fortalecer el crecimiento en Galicia. Distribución porcentual según la situación laboral del entrevistado**



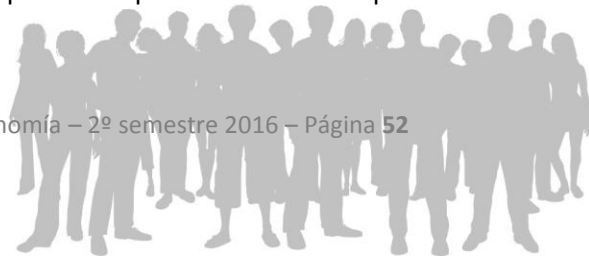
La desagregación según el sector de actividad en el que trabajan los entrevistados muestra importantes diferencias en las respuestas (gráfico 44). Los colegiados del sector de la “Construcción” (66,7%), “Adm. pública” (56,6%) y “Banca, seguros” (50%) muestran una clara inclinación hacia la actuación de la administración pública como motor de crecimiento económico, mientras que los economistas de la “Industria” (60%) y de “Consultoría, asesoría” (58,5%) prefieren la iniciativa privada como elemento fortalecedor de la economía gallega.





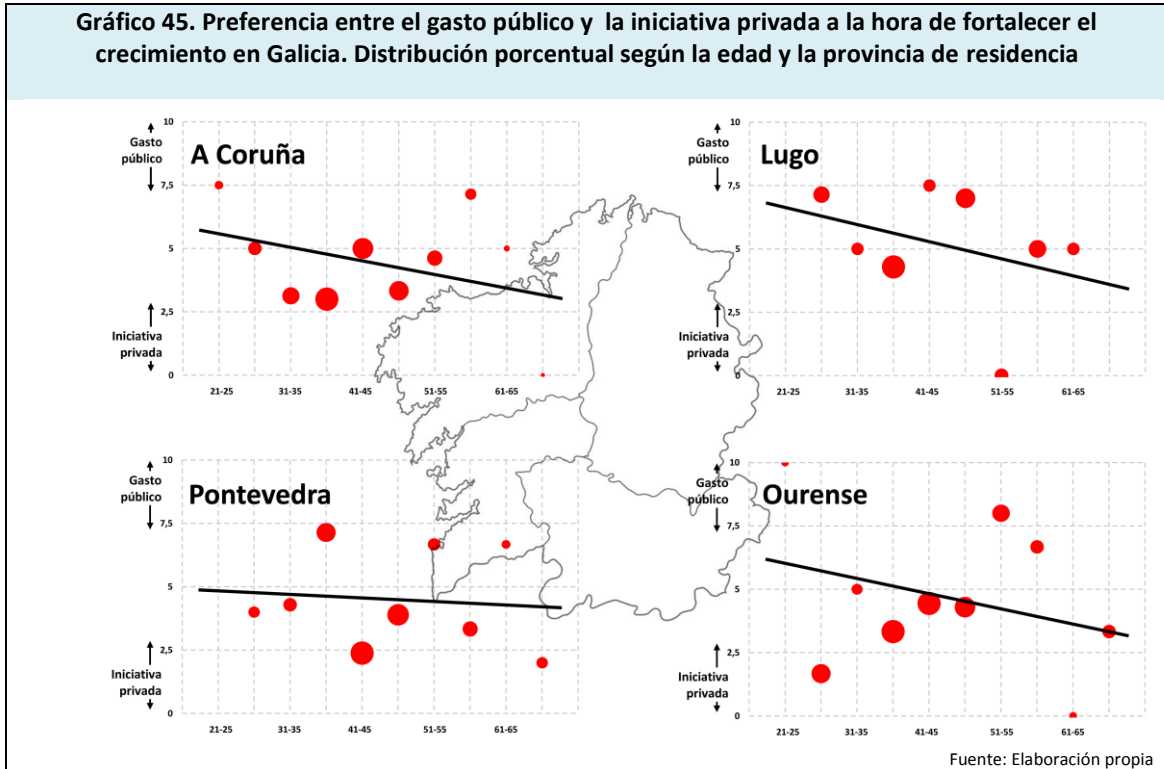
El gráfico 45 muestra la dispersión de respuestas por edad y provincia del entrevistado. Con la información disponible se pueden intuir tendencias a valorar mejor la actuación de la administración pública a medida que el entrevistado es más joven, sobre todo, en el caso de Lugo donde los datos son contundentes.

Por último, se contrasta si la situación económica personal con respecto al año anterior introduce o no algún sesgo en las respuestas a esta pregunta (gráfico 46). La respuesta es afirmativa: los que declaran estar económicamente mejor que el año pasado confían mucho más en la iniciativa privada como impulsora del crecimiento económico de Galicia (59,8%), mientras que los que declaran estar económicamente peor que el año pasado confían en que

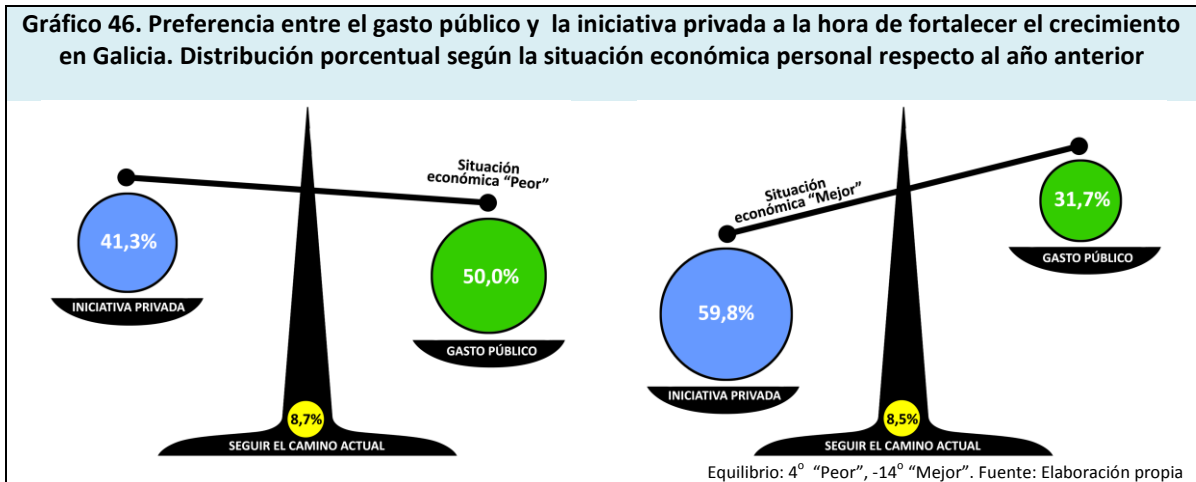


la administración pública, a través del gasto público, favorezca el crecimiento macroeconómico en Galicia (50%).

**Gráfico 45. Preferencia entre el gasto público y la iniciativa privada a la hora de fortalecer el crecimiento en Galicia. Distribución porcentual según la edad y la provincia de residencia**



**Gráfico 46. Preferencia entre el gasto público y la iniciativa privada a la hora de fortalecer el crecimiento en Galicia. Distribución porcentual según la situación económica personal respecto al año anterior**





## RESUMEN EJECUTIVO: Preguntas de actualidad

### ¿Considera que es fácil ser empresario en Galicia?

- 1 de cada 2 colegiados indican que tiene el mismo nivel de dificultad que en otras autonomías
- 1 de cada 4 colegiados apuntan a que hay otras autonomías donde es más fácil
- Los parados y los empresarios son los que perciben con más intensidad que en Galicia es más difícil que en otras autonomías ser empresario
- 1 de cada 2 colegiados que trabajan en el sector de la “Construcción” indican que es más difícil que en otras autonomías
- Los jóvenes de Lugo son más optimistas que los mayores a este respecto
- Los que tienen una peor situación económica son los más desinformados a este respecto



### Opinión sobre el incremento de las cotizaciones sociales para ayudar a reducir el déficit del sistema de pensiones

- 1 de cada 2 colegiados piensa que es un grave error
- 2 de cada 3 colegiados de Lugo piensa que es un error
- En Ourense, el 50% de los colegiados piensa que podría hacerse, mientras que el 45% opina que es un grave error
- El 70% de los colegiados empresarios y/o cuenta propia se oponen a esta medida, mientras que el 55% de los asalariados del sector privado estarían dispuestos a aceptar este esfuerzo
- 2 de cada 3 colegiados que trabajan en el sector de “Consultoría, asesoría” estarían dispuestos a aceptar este esfuerzo. “Banca, seguros” y “Construcción” son los que más se oponen a esta medida
- En Lugo y Pontevedra, los colegiados más jóvenes son los más reacios a esta medida
- Los colegiados cuya situación laboral es mejor respecto al año anterior tienden a estar más dispuestos a realizar este esfuerzo, que los que han declarado que su situación económica personal es peor



### Para fortalecer el crecimiento de Galicia: ¿más gasto público o iniciativa privada?

- El 50% de los colegiados confía más en la iniciativa privada, mientras que el 40% opina que el papel preponderante le corresponde al del gasto público
- En Lugo la opinión mayoritaria se decanta por el lado del gasto público
- Empresarios y asalariados del sector privado se inclinan por la iniciativa privada, mientras que asalariados del sector público y parados opinan que la iniciativa debe ser del sector público
- 2 de cada tres colegiados del sector de la “Construcción” demandan más gasto público, mientras que, por el contrario, 2 de cada tres colegiados de la “Industria” demandan más iniciativa privada
- Los colegiados que trabajan en la “Industria” y en “Consultoría, asesoría” valoran muy poco las políticas expansivas del gasto público
- La edad hace que los colegiados se decanten cada vez más por el gasto público como factor de crecimiento
- Los que mejor situación económica declaran apuestan más por la iniciativa privada, mientras que los que declaran estar peor con respecto al año pasado, confían más en el sector público



## RESUMEN EJECUTIVO: Resto de preguntas

### ○ Perfil de los encuestados

- El 43% de la muestra son empresarios y/o cuenta propia, excepto en Lugo, donde esta proporción asciende al 50%
- Alrededor de un 8% de colegiados han dejado la actividades de empresario y/o cuenta propia y están ahora en situación de asalariados del sector privado
- Se mantiene la brecha de género, de modo constante, tanto en el tema del paro como en el emprendimiento
- Los asalariados del sector público cada vez son mayores
- Los entrevistados que declaran estar en situación de desempleo han pasado de 34 años en 2010 a 41 años en el presente barómetro
- 2 de cada 3 colegiados trabajan en el sector “Consultoría, asesoría”. La presencia de colegiados en la “Industria” es, especialmente, relevante en la provincia de A Coruña

### ○ Situación económica personal de los entrevistados respecto al año anterior

- El 62% de los colegiados indican que están igual que el año anterior, el 23% que están mejor y el 14% que están peor
- La cualificación de estar en “Peor” situación sigue marcando mínimos históricos con respecto a la serie 2010-2015, a pesar de haber subido con respecto al 1<sup>er</sup> semestre de 2016
- Los colegiados ourensanos, desde 2013, son los más optimistas con respecto a su situación económica personal. Los trabajadores de “Servicios” y “Administración pública” son los más pesimistas respecto a su situación económica personal (1 de cada 5 perciben como “Peor” su situación)

### ○ Situación de la economía gallega respecto al año anterior

- Un 38% la perciben como “Mejor”, y un 15% como “Peor”. La percepción “Mejor” es la más elevada de toda la serie desde 2010-2016. Asimismo, la de “Peor” marca un mínimo histórico
- Los jubilados son los que más perciben como “Mejor” la situación de la economía gallega
- Los colegiados que trabajan en “Banca, seguros” son, con mucha diferencia, los más optimistas respecto a la situación actual de la economía de Galicia, mientras que los de la “Construcción”, “Adm. pública” y “Servicios” son los más pesimistas
- Los más jóvenes son más pesimistas con respecto a la situación de la economía gallega
- Los colegiados de A Coruña, desde el punto de vista económico, valoran a esta provincias por encima del promedio nacional. Pontevedra y A Coruña son las únicas provincias que salen valoradas por encima del promedio para Galicia
- La valoración que hacen los colegiados de la “Adm. pública” de España es muy superior que la que hacen de Galicia
- El paro sigue siendo el principal problema de la economía de Galicia (72% de respuestas en este sentido), especialmente en la provincia de Pontevedra. Le sigue la inadecuada dimensión de la estructura de las empresas gallegas, aunque ya a una distancia considerable (43%)
- La escasez de crédito repunta como problema acuciante señalado por los economistas (42%), al mismo nivel que la debilidad en la demanda interna/externa (42%)
- Mejorar el sistema educativo, captar inversión extranjera, crear nuevos nichos de empleo y reactivar el sector agrario siguen siendo percibidas como las principales medidas para fomentar el empleo
- Los más jóvenes reclaman con una especial insistencia “incrementar el empleo público” y “crear nuevos nichos de empleo”









**economistas**  
Consello Galego

**Editado por el Consello Galego de Colexios de Economistas**

**© Observatorio Ocupacional \_ Universidade da Coruña (enero 2017)**

**Directora del estudio \_ María Jesús Freire Seoane**

**Subdirectora del estudio \_ Esther Barros Campello**

**Director de la publicación \_ Venancio Salcines Cristal**

**Producción e informática \_ Carlos Pais Montes**

**Equipo investigador \_ Pedro Vázquez Miraz, Carlos Pais Montes**

**Imagen de la portada \_** Adaptación de Chamorro, C. R., García-Cuesta, J. L., Mondéjar, M. E., & Linares, M. M. (2014). An estimation of the enhanced geothermal systems potential for the Iberian Peninsula. *Renewable Energy*, 66, 1-14.