

Barómetro de Economía de Galicia



Encuesta a los colegiados de A Coruña, Lugo, Ourense y Pontevedra



economistas
Consello Galego



1. Presentación	2
2. Metodología	3
3. Perfil de los encuestados	5
4. Percepción de la situación de la economía personal	13
5. Percepción de la situación de la economía de las provincias	21
6. Percepción de la situación de la economía de la Comunidad Autónoma	24
7. Percepción de la situación de la economía de España	32
8. Factores que afectan a la competitividad de las provincias, de la Comunidad Autónoma y de España	40
9. Bloque de preguntas de actualidad	
9.1. Opinión sobre la etapa inflacionaria que estamos experimentando	43
9.2. Opinión sobre cómo debe apuntalarse la recuperación económica	49
9.3. Opinión sobre cómo cree que la Xunta debe encarar esta nueva etapa de crecimiento económico	56
10. Resumen ejecutivo	63



1. Presentación

Los Colegios de Economistas de Galicia presentan un nuevo número del “Barómetro de Economía”, correspondiente en esta ocasión al segundo semestre de 2021. Se trata de un estudio sobre temas estructurales y de actualidad que influyen de modo decisivo en el desarrollo económico de Galicia.

Los datos recogidos en el Barómetro de Economía muestran que han desaparecido prácticamente las opiniones pesimistas sobre las expectativas futuras de la economía personal de los entrevistados.

El informe consta de preguntas que se han mantenido a lo largo de los barómetros anteriores y otras de máxima actualidad que van cambiando en cada edición al ritmo que marca la realidad económica. En el primer grupo, se incorporan temas subjetivos y objetivos entre los que destacan: la valoración de la situación económica personal, la evaluación de la economía de España, de Galicia y de las cuatro provincias y, por último, los principales factores que influyen en la competitividad en España, Galicia y las provincias de A Coruña, Lugo, Ourense y Pontevedra.

En segundo lugar, se han realizado tres preguntas de actualidad, que versan, en primer lugar, sobre la inflación que estamos experimentando, en segundo lugar, en cómo se debe apuntalar la recuperación económica y, por último, la opinión de cómo creen que la Xunta debe encarar esta nueva etapa de crecimiento económico.

Una vez más, deseamos agradecer la inestimable colaboración de los entrevistados de los Colegios de Economistas de Galicia, que han participado en la encuesta. Todos amablemente aceptaron colaborar en el estudio, reafirmando el compromiso de los profesionales con el fin de poder realizar un diagnóstico preciso de la situación actual de la economía.





2. Metodología

La metodología utilizada en el “Barómetro de Economía” se ha desarrollado en varias fases:

- En la primera, se homogeneizaron las bases de datos de colegiados procedentes de los Colegios de Economistas de Galicia, cumpliendo las exigencias de la Ley de Protección de Datos Personales y garantía de los derechos digitales (LO 3/2018 de 5 de diciembre).
- En la segunda, se constató la importancia del directorio disponible. A menudo, resulta difícil hacer un seguimiento de los profesionales, pues todos los enfoques de búsqueda pueden producir imágenes distorsionadas debido a cambios de domicilio, teléfono y otras situaciones personales.
- En la tercera fase, se aseguró la representatividad de la muestra y la eficacia del proceso. Para ello se procedió a la encuestación telefónica con la metodología CATI distribuida a lo largo de jornadas de mañana y tarde. Los estudios realizados bajo estas hipótesis implican unos costes económicos y de tiempo considerables, debido a que los instrumentos y procedimientos aplicados para obtener la información y, en definitiva, mejorar la base de datos inicial encarecen mucho el proceso.
- En la cuarta fase, se definió un marco muestral estratificado según la edad y el género de los entrevistados que permitió en cada momento obtener resultados estadísticamente significativos.
- Por último, se subsanaron los puntos débiles y endémicos de las encuestas de opinión y, con este propósito, se realizó una submuestra entre los colegiados no seleccionados en la primera oleada muestral para garantizar los resultados.

La información utilizada en la redacción del Barómetro de Economía del segundo semestre de 2021 procede de las respuestas de los economistas al cuestionario realizado durante los meses de septiembre y octubre de 2021. También se ha utilizado la información obtenida en los barómetros anteriores con el fin de disponer de una tendencia, sobre todo, de las preguntas estructurales. La muestra se diseñó de forma aleatoria, estratificada y proporcional a la población objeto de estudio siguiendo las técnicas de muestreo habituales. Una vez obtenidos diversos tamaños muestrales, se seleccionó aquel con un nivel de confianza y precisión aceptable para cada una de las preguntas consideradas.



La muestra final obtenida (cuadro 1) ha sido de 152 entrevistados de la provincia de A Coruña, 44 de Lugo, 40 de Ourense y 119 de Pontevedra (total 355 encuestas validas). El nivel de confianza es del 98% y el margen de error aceptado es de +/- 2%.

Cuadro 1. Composición de la muestra (marzo de 2021)

		Colegiados	Encuestados
Provincia	A Coruña	2.369	152
	Lugo	437	44
	Ourense	403	40
	Pontevedra	1.481	119
	Total	4.825	355

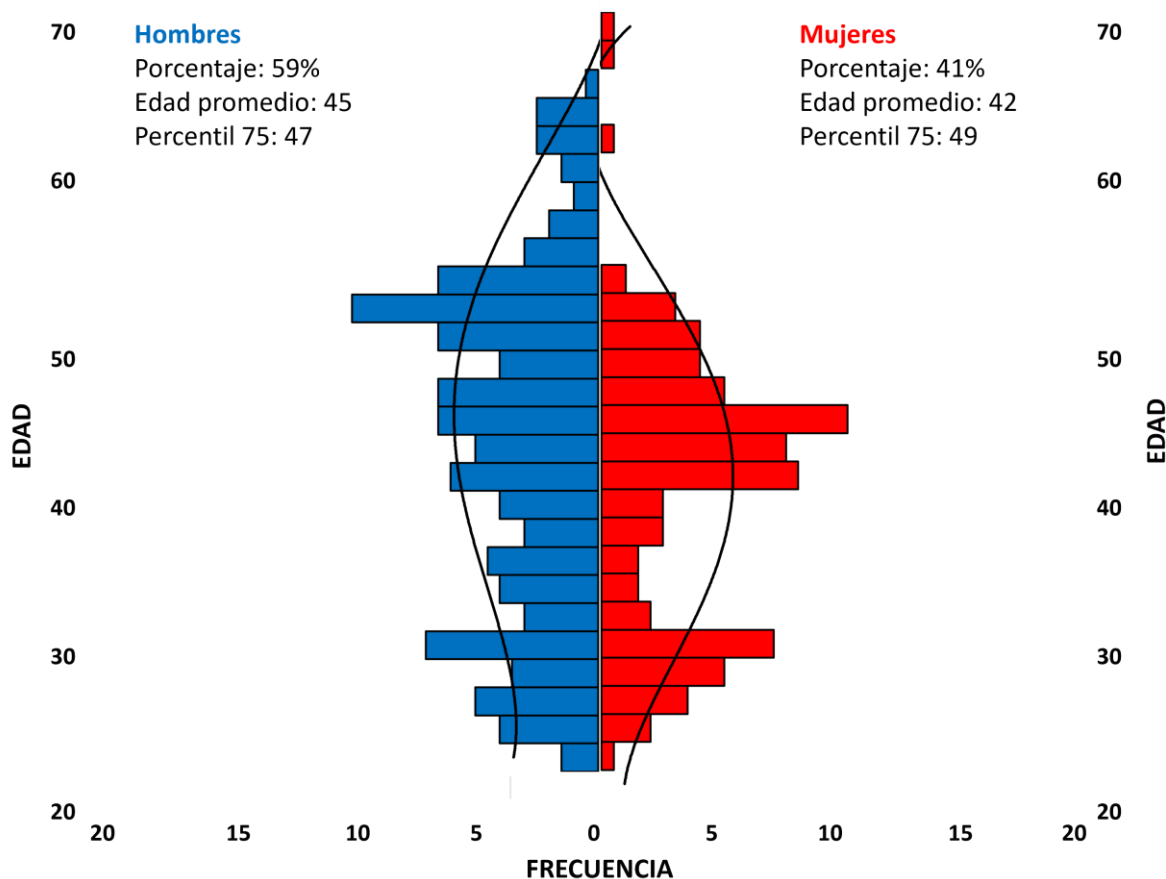




3. Perfil de los encuestados

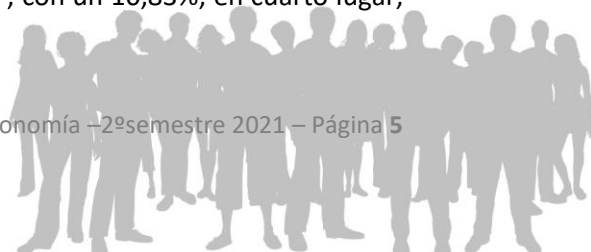
En el gráfico 1, se presenta la composición de la muestra desagregada por edad y género. La selección se ha hecho de forma aleatoria utilizando el censo de colegiados de todos los colegios de Galicia. En el universo poblacional analizado existen diferencias por sexo y edad. Con los datos obtenidos se observa que los hombres entrevistados tienen, en promedio, 45 años y representan el 58,97% de la muestra, mientras que las mujeres tienen, en promedio, 42 años y son el 41,03% del total.

Gráfico 1. Composición de la muestra por edad y género (octubre de 2021)



Fuente: Elaboración propia

En el cuadro 2, se analiza el perfil de los encuestados según su situación profesional. Con los datos disponibles, se constata que la representación mayoritaria corresponde a los “Asalariados del sector privado”, con un 50,14%; en segundo lugar, los “Empresarios y/o cuenta propia”, con un 29,35%; en tercer lugar, los “Parados”, con un 10,83%; en cuarto lugar,



los “Asalariados del sector público”, con un 5,98% del total y, por último, los “Jubilados”, con el 3,70% del total de la muestra.

El análisis desagregado atendiendo a la provincia donde están colegiados los entrevistados (gráfico 2) muestra importantes diferencias. Por una parte, el porcentaje de colegiados en una situación laboral de “Asalariados del sector privado” es superior en A Coruña, con el 56,95%, seguido de Pontevedra, con el 47,46%, Lugo, con el 41,86% y, finalmente, Ourense, con el 41,03%. El porcentaje de entrevistados que son “Empresarios y/o cuenta propia” es superior en Pontevedra y Ourense, con el 36,44% y 35,9%, respecto de Lugo y A Coruña, con el 27,91% y el 22,7%, respectivamente.

En lo que respecta a los “Asalariados del sector público” el porcentaje máximo de entrevistados se alcanza en Lugo, con el 11,63%. El mayor porcentaje de “Parados” es para los entrevistados residentes en la provincia de Ourense, con el 15,38%, seguido por los de Lugo, con el 13,95%, en ambos casos por encima del promedio. Por debajo del promedio se encuentra los colegiados de A Coruña y Pontevedra, con el 10,6% y el 8,47%, respectivamente. Por último, los “Jubilados” entrevistados presentan los valores más altos en Lugo y Pontevedra, con el 4,65% y 4,24%, respectivamente.

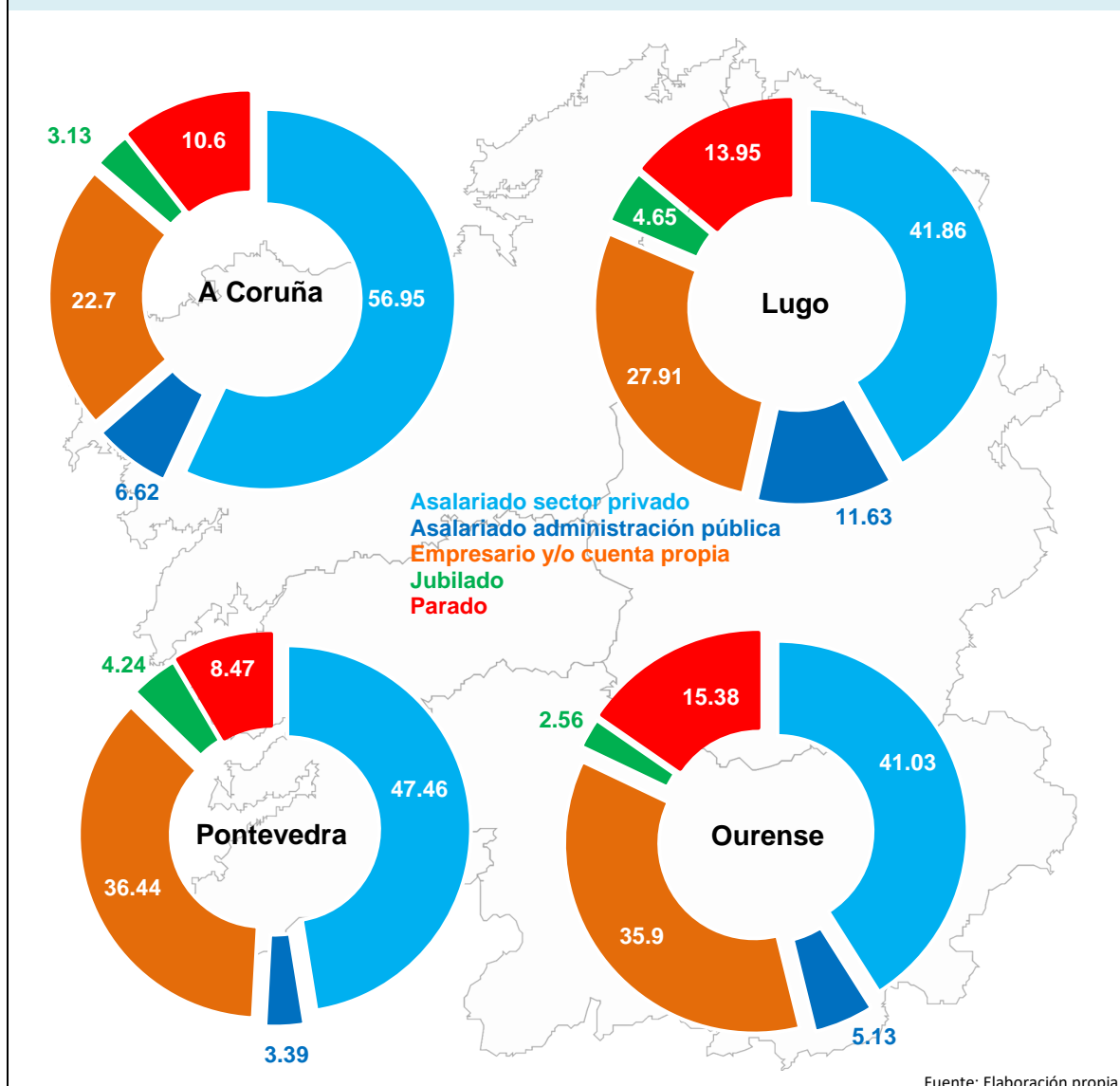
Cuadro 2. Situación profesional de los entrevistados. Distribución porcentual según la provincia

	Promedio	A Coruña	Lugo	Ourense	Pontevedra
Empresario y/o cuenta propia	29,35	22,70	27,91	35,90	36,44
Asalariado sector privado	50,14	56,95	41,86	41,03	47,46
Asalariado sector público	5,98	6,62	11,63	5,13	3,39
Parado	10,83	10,60	13,95	15,38	8,47
Jubilado	3,70	3,13	4,65	2,56	4,24
Total	100,00	100,00	100,00	100,00	100,00

Fuente: Elaboración propia



Gráfico 2. Situación profesional de los entrevistados. Distribución porcentual según la provincia

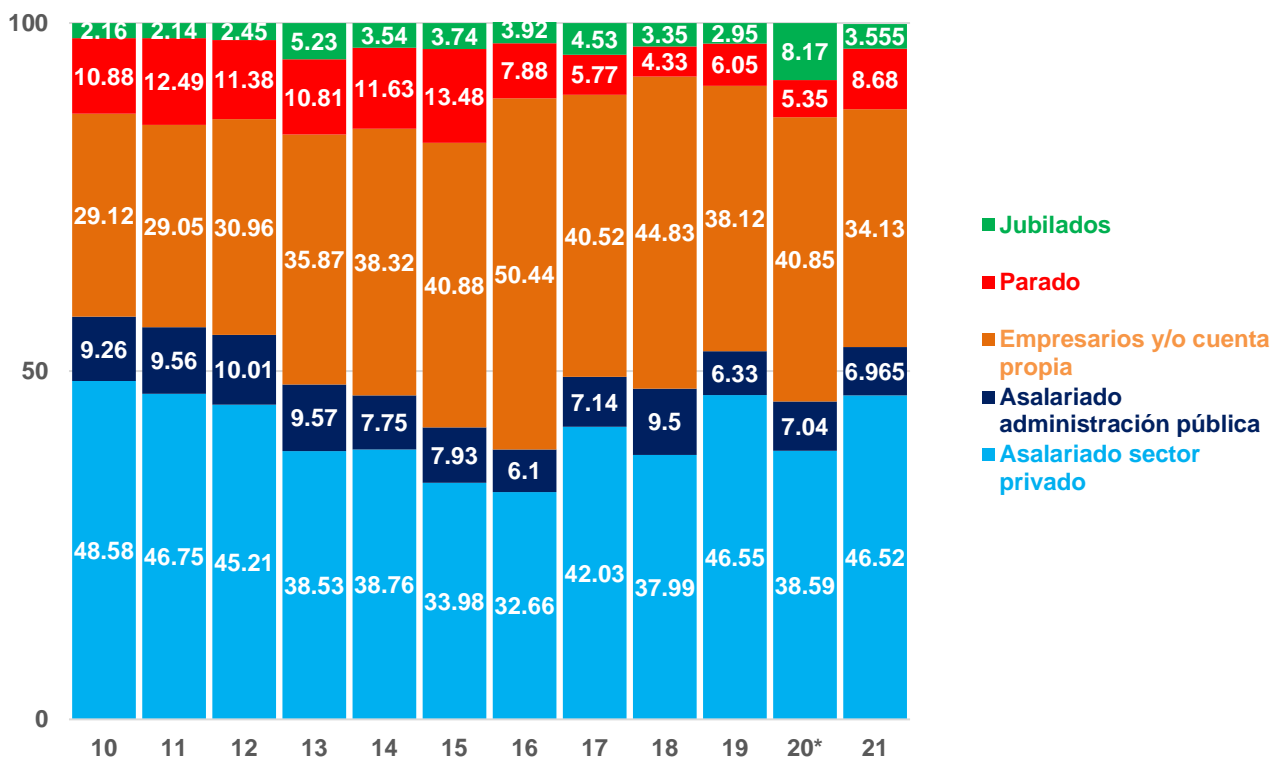


En el gráfico 3 se presenta la evolución de la situación profesional de los entrevistados desde 2010 hasta la actualidad. Con la información disponible se confirma que la covid-19 refleja un incremento en las cifras de paro, aumentando en más de tres puntos porcentuales, pasando del 5,35% en el primer semestre de 2020 al 8,68% como promedio del año 2021.

Como se señalaba en anteriores informes, seguramente, la actividad emprendedora ha alcanzado un posible techo; en los años 2016, 2017 y 2018 la tendencia fue descendente, aunque pueden surgir ligeros incrementos por la falta de empleo en el sector privado, como ha ocurrido en el informe anterior, con un 40,85% que declaran ser “Empresarios y/o cuenta propia”, pero que en la actualidad este dato se reduce al 34,13%.



Gráfico 3. Evolución de la situación profesional de los entrevistados a lo largo de los diferentes barómetros realizados. Distribución porcentual¹



20*="primer semestre de 2020". Fuente: Elaboración propia

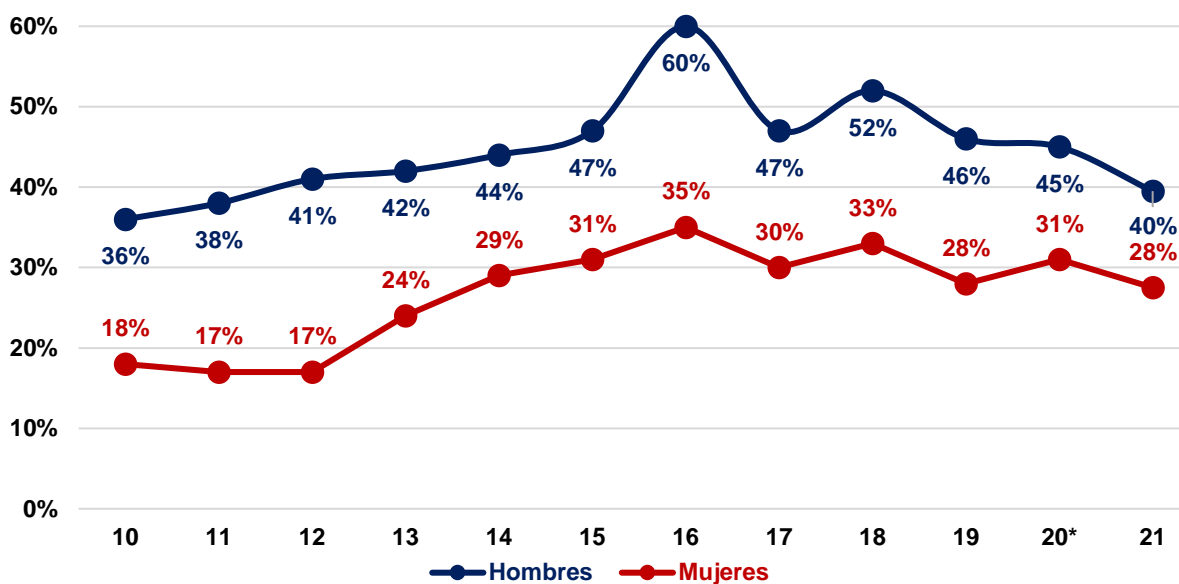
La reducción en el número de colegiados emprendedores parece estar acompañada en este semestre de un ligero incremento en el porcentaje de encuestados que declaran ser “Asalariados del sector privado”, con valores del 46,52%, mientras que el año anterior representaban el 38,59%. Teniendo en cuenta que la suma de los “Empresarios y/o cuenta propia” y los “Asalariados del sector privado” parece permanecer prácticamente estable a lo largo de los últimos periodos analizados, este hecho permite señalar la posibilidad de cese de la actividad como empresario para pasar a trabajar por cuenta ajena.

En el gráfico 4 se analizan los datos por género de los colegiados que declaran ser “Empresarios y/o cuenta propia”. La información obtenida constata la reducción del porcentaje de varones y mujeres entrevistadas que se mantienen en esta actividad con respecto al promedio de años anteriores. El porcentaje de varones ha pasado del 45% al 40% con una caída de 5 puntos porcentuales, y en el caso de las mujeres, del 31% al 28% con una reducción de 3 puntos porcentuales.

¹ Es importante señalar que en el año 2020 solo se ha realizado el Barómetro para el primer semestre por causa de la pandemia.



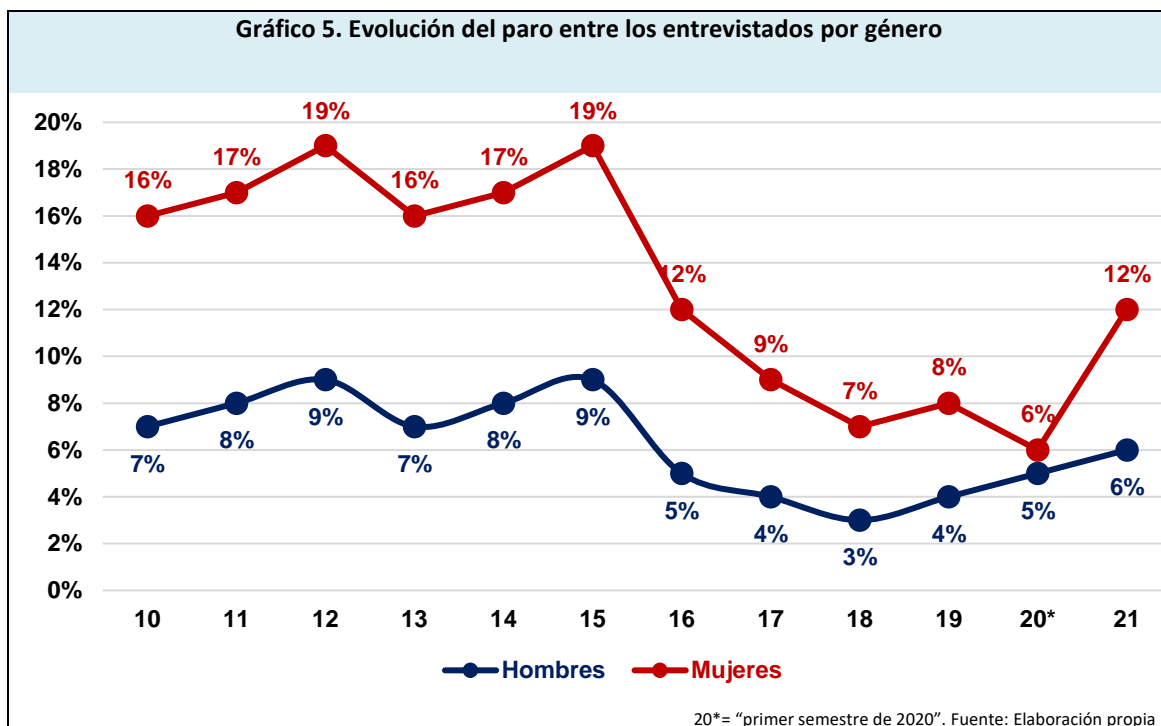
Gráfico 4. Evolución de los entrevistados que declaran ser empresarios y/o cuenta propia por género



20*= "primer semestre de 2020". Fuente: Elaboración propia

A continuación, se realiza un análisis temporal de los parados por género con el fin de profundizar con mayor detalle en su evolución. Con la información disponible se constata que el desempleo se ha incrementado entre las mujeres con una subida de seis puntos porcentuales, mientras que entre los hombres aumentó respecto al semestre anterior en un punto porcentual. Es importante destacar que en este Barómetro el 5,14% de los "Parados" tienen menos de 30 años y, según el equipo investigador, la mayoría de ellos declara que continúan con su formación. El gráfico 5 muestra con mayor detalle la situación por género de las cifras del desempleo actual.

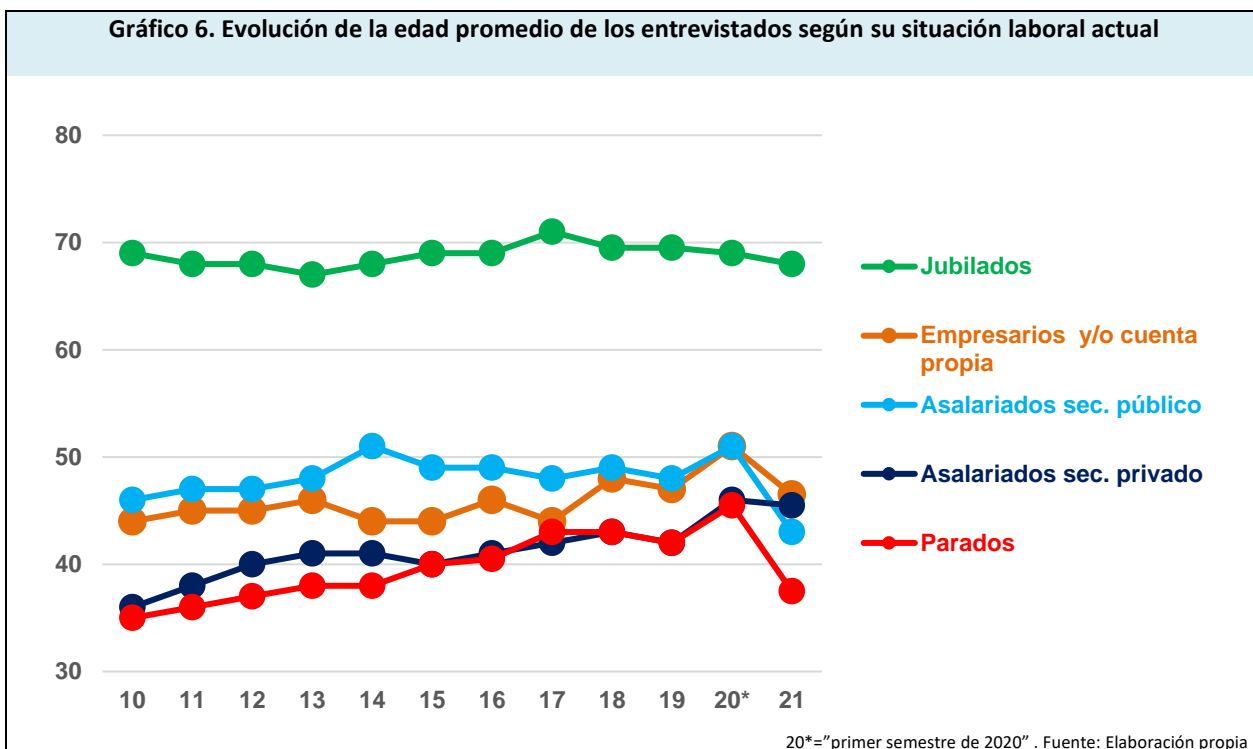




En el gráfico 6, se analiza la edad promedio de los entrevistados según la situación profesional. Con la información disponible se observa que la edad media de los “Asalariados del sector público”, que había aumentado en 2020 después de haberse mantenido prácticamente estable desde 2017, se reduce drásticamente en más de 5 años en 2021. Lo que podría reflejar la incorporación de empleados públicos en los últimos 18 meses que ha generado una expectación de plazas de concurso oposición.

La edad promedio de los colegiados que declaran estar “Parados” ha disminuido hasta los 38 años en la presente edición del Barómetro, alcanzando valores del año 2014. Entre los colegiados “Jubilados” la edad promedio se mantiene prácticamente estable en los 69 años.





En el cuadro 3 se presenta la distribución de los entrevistados según los sectores de actividad en los que ejercen su profesión. Con los datos disponibles se constata, en primer lugar, que la gran mayoría de los encuestados trabajan en el área de “Consultoría, asesoría” (51,57%); en segundo lugar, figuran los empleados en el sector “Servicios”, con el 18,80%; en tercer lugar, los trabajadores de la “Banca, seguros”, con valores del 9,40% del total; en cuarto lugar, se sitúan los de la “Industria”, con el 9,12%; en quinto lugar, los funcionarios de la “Administración pública”, con el 8,55%; y, por último, los trabajadores de la “Construcción”, con el 2,56% de los colegiados.

Al analizar la información por provincias se observan ciertas disparidades (gráfico 7). En A Coruña y Lugo el porcentaje de trabajadores en “Consultoría, asesoría” es más elevado que el promedio, alcanzando el 57,62% y el 55,81%, respectivamente, mientras que en Pontevedra y Ourense estas proporciones son del 46,61% y del 38,46%.

Destaca de modo significativo el elevado porcentaje de trabajadores de la “Industria” en Ourense (17,95%) y Pontevedra (11,86%), frente a las ratios más discretas de A Coruña y Lugo (5,96% y 4,65%, respectivamente).

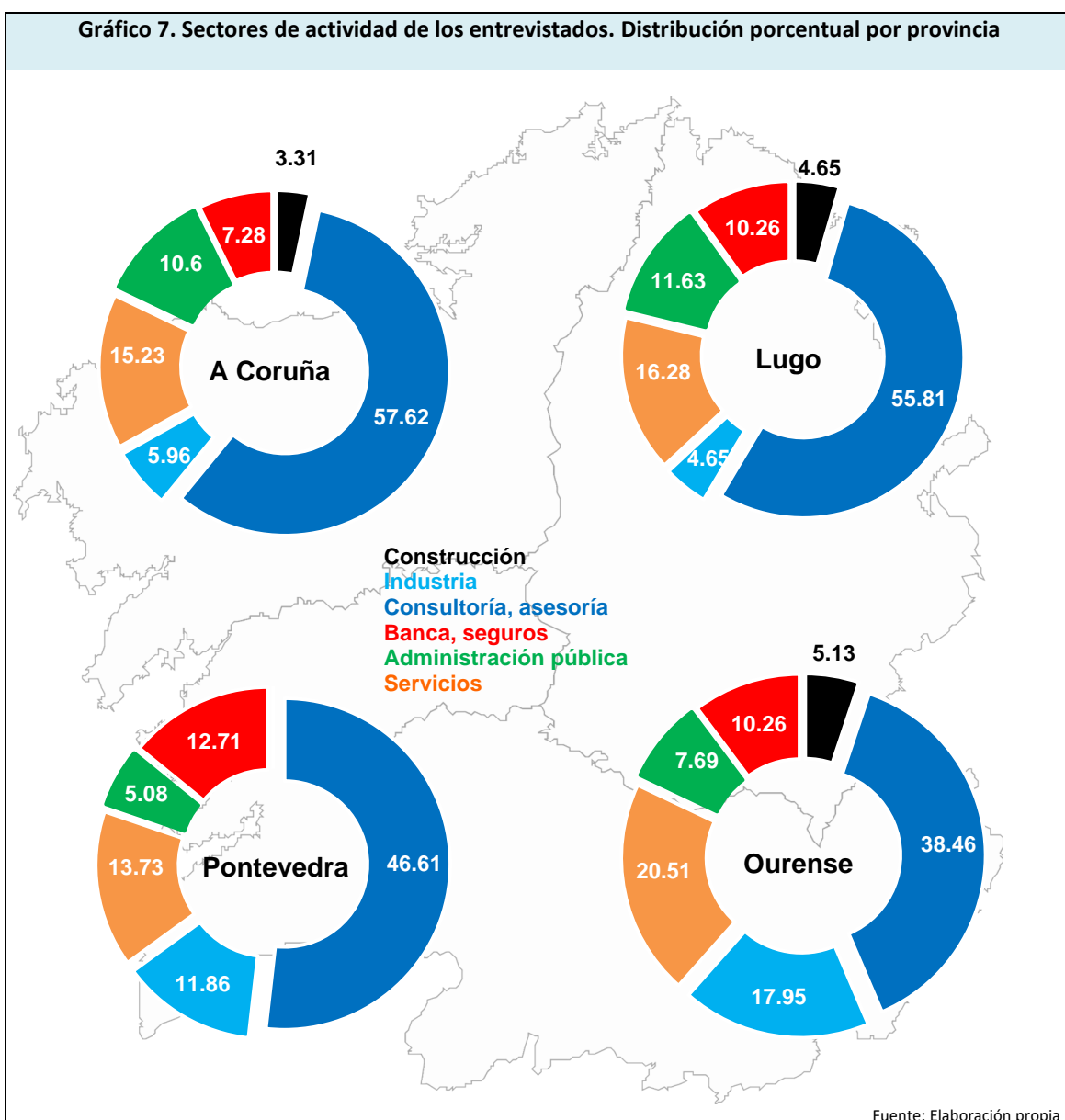
El porcentaje de trabajadores de Ourense en “Servicios” es mayor que el promedio, con un 20,51%, mientras que en A Coruña tienen la representación más baja, con el 15,23%



Cuadro 3. Sectores de actividad de los entrevistados por provincias. Distribución porcentual

	Promedio	A Coruña	Lugo	Ourense	Pontevedra
Construcción	2,56	3,31	4,65	5,13	0,00
Industria	9,12	5,96	4,65	17,95	11,86
Consultoría, asesoría	51,57	57,62	55,81	38,46	46,61
Banca, seguros	9,40	7,28	10,26	10,26	12,71
Administración pública	8,55	10,60	11,63	7,69	5,08
Servicios	18,80	15,23	16,28	20,51	23,73
Total	100,00	100,00	100,00	100,00	100,00

Fuente: Elaboración propia





4. Situación económica personal

Los estudios sobre la economía de un país o de un colectivo suelen utilizar indicadores con el fin de disponer de información sobre un período temporal que permita realizar investigaciones más concretas. En este contexto, se trata de analizar la situación económica personal de los entrevistados respecto a hace 6 meses comparado con las expectativas de dentro de 6 meses. Para llevar a cabo esta tarea, en el barómetro se han incorporado preguntas donde se solicita a los entrevistados que indiquen su opinión respecto a diversos temas, utilizando una escala cualitativa con los siguientes ítems: “Ha mejorado mucho”, “Ha mejorado algo”, “No ha variado”, “Ha empeorado algo” y “Ha empeorado mucho”. Donde, por motivos de análisis, se consideró adecuado agregar los tres primeros ítems como perfil optimista, mientras que los dos últimos se trataron como posiciones pesimistas.

En el cuadro 4 se presenta la información disponible y se observa que, en promedio, el 53,56% de los entrevistados declaran que su situación actual respecto a hace 6 meses “No ha variado”, mientras que estas expectativas para dentro de 6 meses disminuyen para el 49% de la población. Es necesario destacar que la respuesta al ítem sobre la situación personal “Ha mejorado algo” se incrementa en el periodo analizado, donde los porcentajes varían del 30,77% al 31,05%. Respecto al ítem a “Ha mejorado mucho” las respuestas aumentan en mayor porcentaje desde el 14,25% al 18,52%.

Al analizar la información por provincias se muestran algunas diferencias importantes. En el gráfico 8 se presentan los datos y se constata que el 60,93% de los colegiados de A Coruña, el 56,41% de los de Ourense y el 49,15% de los de Pontevedra afirman que desde hace 6 meses su situación económica personal “No ha variado”, mientras que para los entrevistados en la provincia de Lugo este porcentaje es relativamente más bajo, con el 37,21%.

Esta situación de diferencia entre los colegiados por provincias también se mantiene cuando se consideran las expectativas para dentro de 6 meses, en este caso los colegiados de Lugo y Pontevedra son los más optimistas respecto a los ítems “Ha mejorado mucho” y “Ha mejorado algo” con el 69,76% y el 55,08%, respectivamente.

En esta edición han desaparecido prácticamente las opiniones pesimistas sobre las expectativas futuras de la economía personal de los entrevistados, los que ven peor el futuro son los de A Coruña con el 3,31%.



Cuadro 4. Situación económica personal actual respecto a hace 6 meses vs. situación económica personal dentro de 6 meses. Promedio global y por provincias

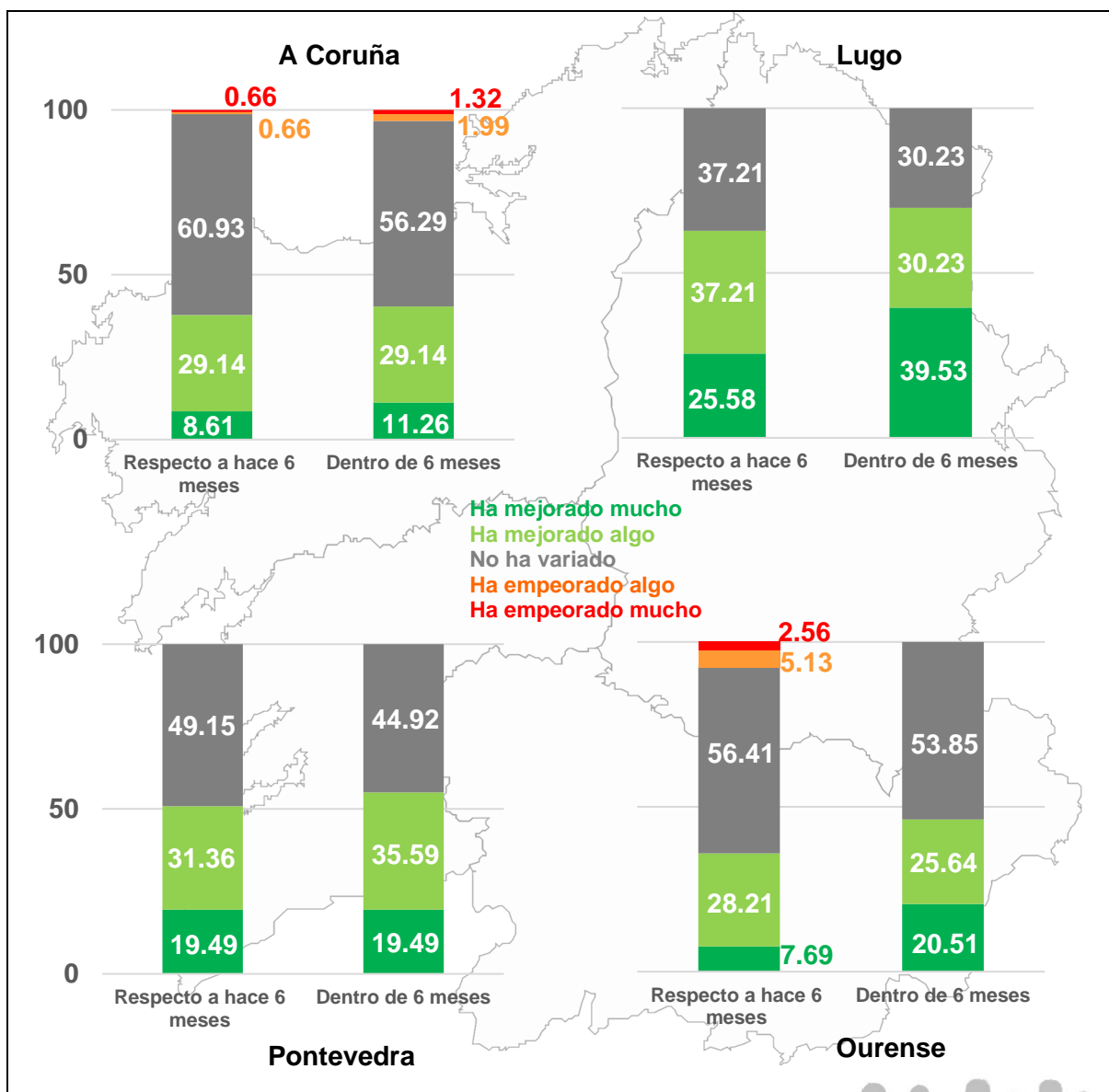
	Promedio		A Coruña		Lugo		Ourense		Pontevedra	
	<6m	>6m	<6m	>6m	<6m	>6m	<6m	>6m	<6m	>6m
Ha mejorado mucho	14.25	18.52	8.61	11.26	25.58	39.53	7.69	20.51	19.49	19.49
Ha mejorado algo	30.77	31.05	29.14	29.14	37.21	30.23	28.21	25.64	31.36	35.59
No ha variado	53.56	49.00	60.93	56.29	37.21	30.23	56.41	53.85	49.15	44.92
Ha empeorado algo	1.14	0.85	0.66	1.99	0.00	0.00	5.13	0.00	0.00	0.00
Ha empeorado mucho	0.28	0.57	0.66	1.32	0.00	0.00	2.56	0.00	0.00	0.00
Total	100.00	100.00	100.00	100.00	100.00	100.00	100.00	100.00	100.00	100.00

<6m="¿Cómo considera su situación económica personal actual respecto a hace 6 meses?"

>6m="¿Cómo cree que será su situación económica personal en los próximos 6 meses?"

Fuente: Elaboración propia

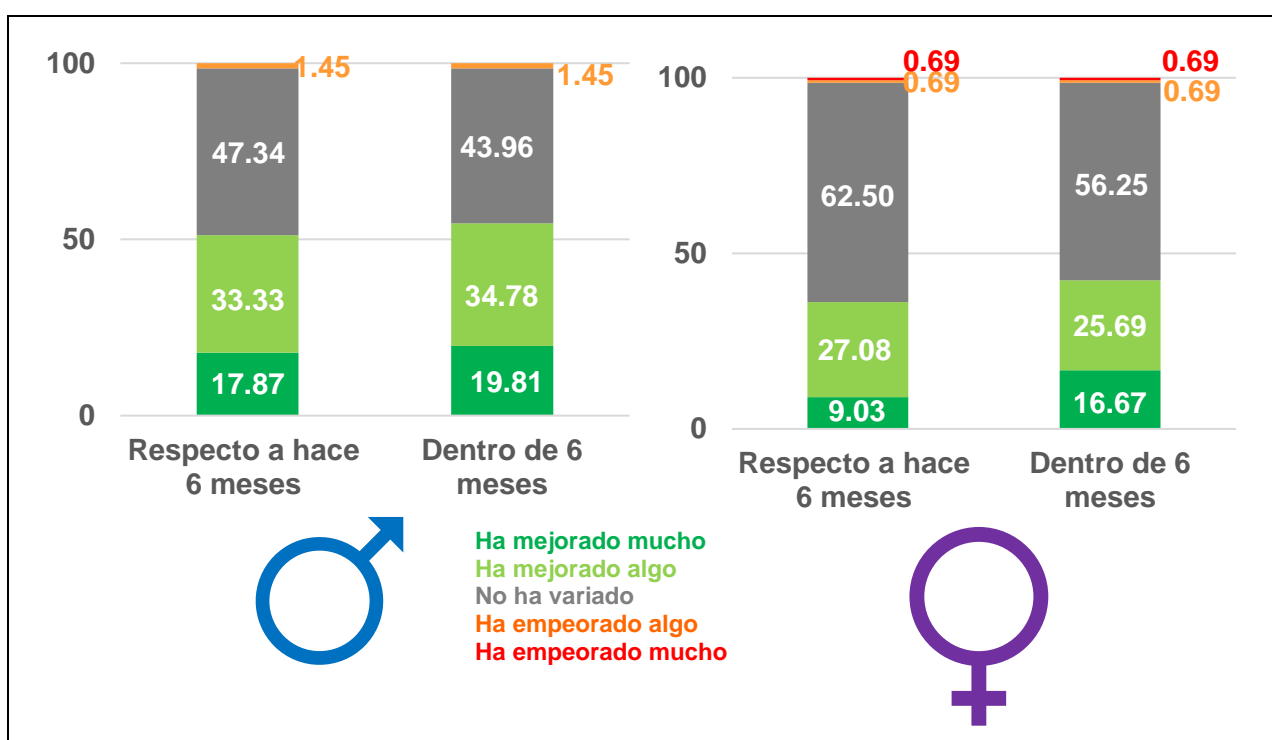
Gráfico 8. Situación económica personal actual respecto a hace 6 meses vs. situación económica personal dentro de 6 meses. Promedio provincial



Fuente: Elaboración propia

En el gráfico 9 se presenta la situación económica personal de los encuestados, respecto a hace 6 meses comparado con las expectativas de dentro de 6 meses por género. Con los datos disponibles se observa que los varones y las mujeres tiene una percepción positiva (“Ha mejorado mucho”, “Ha mejorado algo” y “No ha variado”) del futuro con porcentajes casi idénticos del 99,28% en los varones y del 99,97% en las mujeres entrevistadas. Las expectativas pesimistas para dentro de 6 meses presentan valores residuales en esta edición.

Gráfico 9. Situación económica personal actual respecto a hace 6 meses vs. situación económica personal dentro de 6 meses. Promedio por género



Fuente: Elaboración propia

En el cuadro 5 (gráfico 10) se presentan los valores promedios obtenidos considerando la situación laboral de los entrevistados. Con los datos disponibles se observa, en primer lugar, que los “Empresarios y/o cuenta propia” manifiestan que su situación económica personal era peor hace 6 meses que las expectativas sobre el futuro más próximo a corto plazo (“Ha mejorado mucho” y “Ha mejorado algo”) con porcentajes que oscilan entre el 54,81% y el 60,54%, mientras que las perspectivas de estabilidad han variado del 43,27% al 37,50%.

En segundo lugar, se analiza el caso de los “Asalariados del sector privado” que señalan una estabilidad en sus opiniones optimistas del pasado respecto al futuro más próximo con porcentajes del 98,3% y del 99,43%.



En tercer lugar, los “Asalariados del sector público” donde el pesimismo se agudiza respecto a las expectativas de futuro en más de trece puntos porcentuales (pasando del 95,46% como opinión optimista del pasado al 81,87% del futuro).

En cuarto lugar, los “Parados” muestran opiniones más optimistas sobre el futuro de su situación económica personal. Respecto a hace seis meses, el 68,29% declaraba que su situación económica personal “No ha variado”, mientras que, respecto al futuro, el 42,86% opina que su situación va a cambiar (“Ha mejorado mucho” y “Ha mejorado algo”).

Por último, el 68,75% de los “Jubilados” señalan que su situación personal “No ha variado” respecto a hace 6 meses y esta opinión se mantiene como expectativa de futuro.

Cuadro 5. Situación económica personal actual respecto a hace 6 meses vs. situación económica personal dentro de 6 meses. Promedio por situación laboral actual

	Empresarios y/o cuenta propia		Asalariados sector privado		Asalariados sector público		Parados		Jubilados	
	<6m	>6m	<6m	>6m	<6m	>6m	<6m	>6m	<6m	>6m
Ha mejorado mucho	18.27	20.19	13.64	16.48	13.64	13.64	7.32	21.43	6.25	12.50
Ha mejorado algo	36.54	40.38	32.39	30.11	27.27	22.73	12.20	21.43	6.25	0.00
No ha variado	43.27	37.50	52.27	52.84	54.55	45.45	68.29	45.24	68.75	68.75
Ha empeorado algo	0.00	0.00	1.70	0.57	0.00	13.64	2.44	2.38	0.00	0.00
Ha empeorado mucho	1.92	1.92	0.00	0.00	4.55	4.55	9.76	9.52	18.75	18.75
Total	100.00	100.00	100.00	100.00	100.00	100.00	100.00	100.00	100.00	100.00

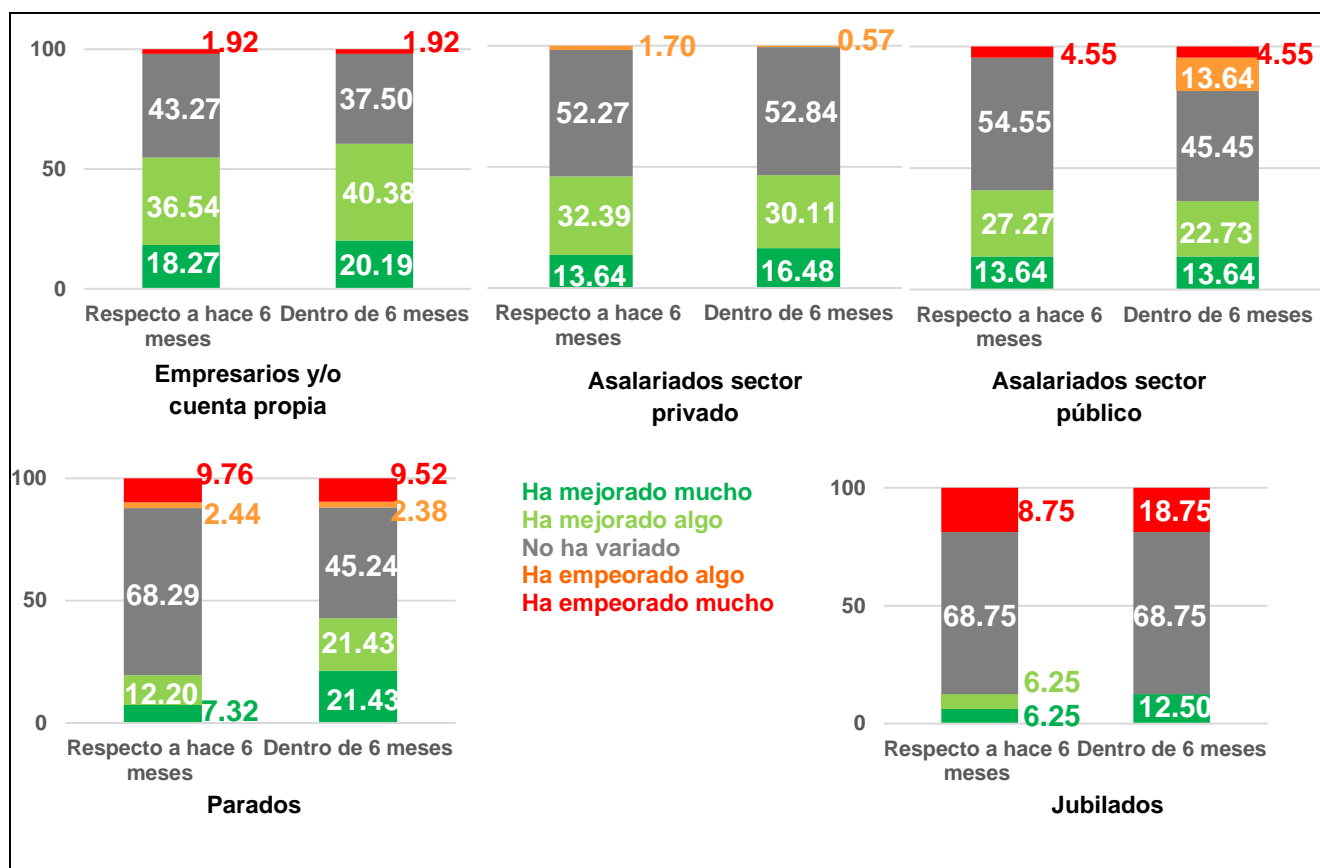
<6m=“¿Cómo considera su situación económica personal actual respecto a hace 6 meses?”

>6m=“¿Cómo cree que será su situación económica personal en los próximos 6 meses?”

Fuente: Elaboración propia



Gráfico 10. Situación económica personal actual respecto a hace 6 meses vs. situación económica personal dentro de 6 meses. Promedio por situación laboral



Fuente: Elaboración propia

En el cuadro 6 (gráfico 11) se recogen los valores promedios obtenidos según el sector de actividad de los entrevistados. Con la información disponible se constata que los trabajadores de “Consultoría, asesoría”, “Banca, seguros” y “Servicios” manifiestan un optimismo (“Ha mejorado mucho” y “Ha mejorado algo”) sobre el futuro a corto plazo pero, en el caso de los trabajadores de la “Consultoría, asesoría” y “Banca, seguros” el 98,36% y el 97,06% opinan positivamente respecto al futuro a corto plazo mientras que los porcentajes eran del 100% respecto al pasado.

Los empleados de los sectores de “Construcción” e “Industria” opinan que su situación de hace 6 meses respecto a lo que esperan en un futuro próximo va a empeorar ligeramente, en el primer caso, un 18,18% de los encuestados han declarado que “Ha empeorado mucho” y, en el segundo caso, alcanza el 11,11%.



Cuadro 6. Situación económica personal actual respecto a hace 6 meses vs. situación económica personal dentro de 6 meses. Promedio por sector de actividad del entrevistado

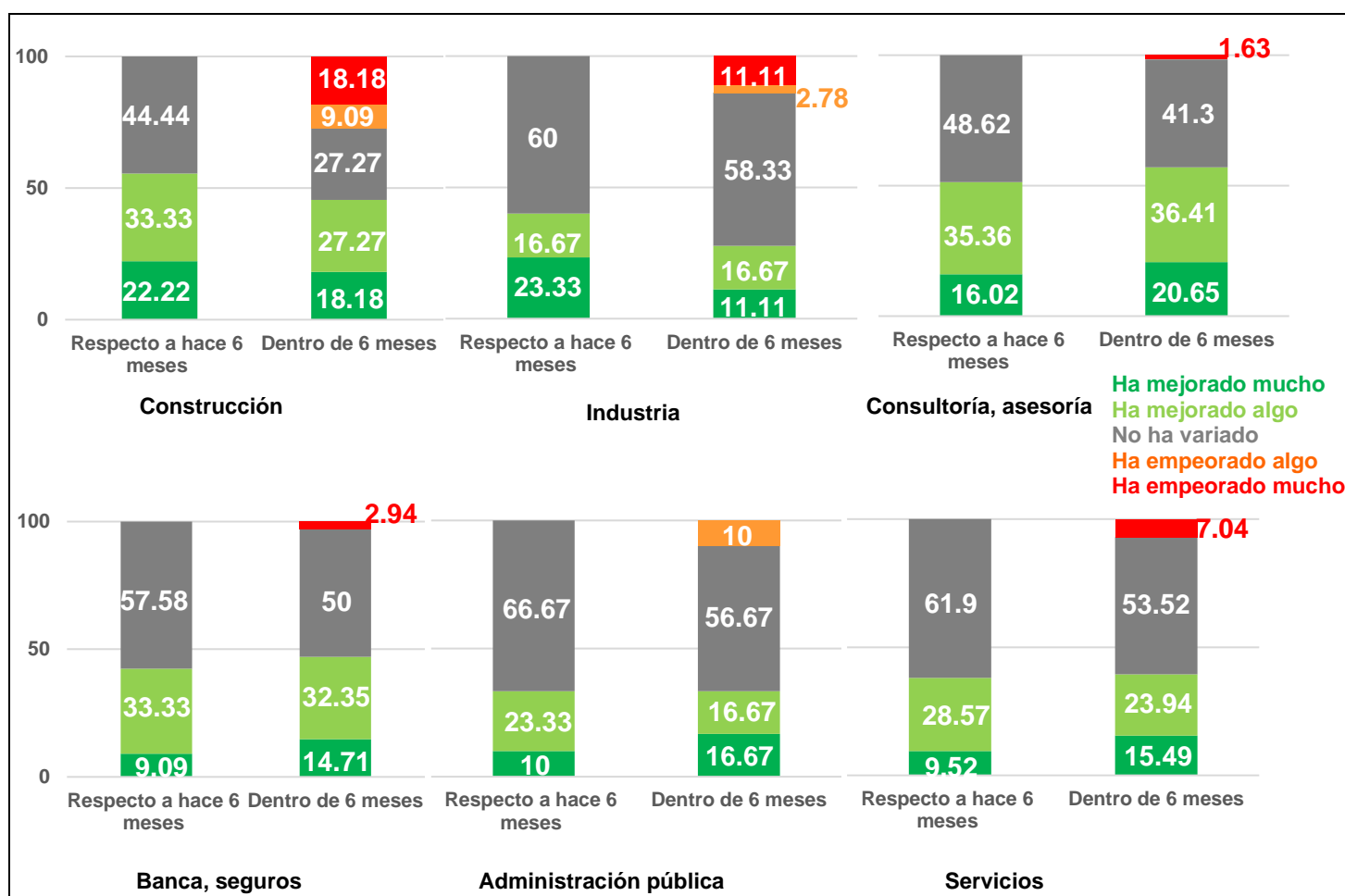
	Construcción		Industria		Consultoría, asesoría		Banca, seguros		Administración pública		Servicios	
	<6m	>6m	<6m	>6m	<6m	>6m	<6m	>6m	<6m	>6m	<6m	>6m
Ha mejorado mucho	22.22	18.18	23.33	11.11	16.02	20.65	9.09	14.71	10.00	16.67	9.52	15.49
Ha mejorado algo	33.33	27.27	16.67	16.67	35.36	36.41	33.33	32.35	23.33	16.67	28.57	23.94
No ha variado	44.44	27.27	60.00	58.33	48.62	41.30	57.58	50.00	66.67	56.67	61.90	53.52
Ha empeorado algo	0.00	9.09	0.00	2.78	0.00	0.00	0.00	0.00	0.00	10.00	0.00	0.00
Ha empeorado mucho	0.00	18.18	0.00	11.11	0.00	1.63	0.00	2.94	0.00	0.00	0.00	7.04
Total	100.00	100.00	100.00	100.00	100.00	100.00	100.00	100.00	100.00	100.00	100.00	100.00

<6m="¿Cómo considera su situación económica personal actual respecto a hace 6 meses?"

>6m="¿Cómo cree que será su situación económica personal en los próximos 6 meses?"

Fuente: Elaboración propia

Gráfico 11. Situación económica personal actual respecto a hace 6 meses vs. situación económica personal dentro de 6 meses. Promedio por sector de actividad del entrevistado

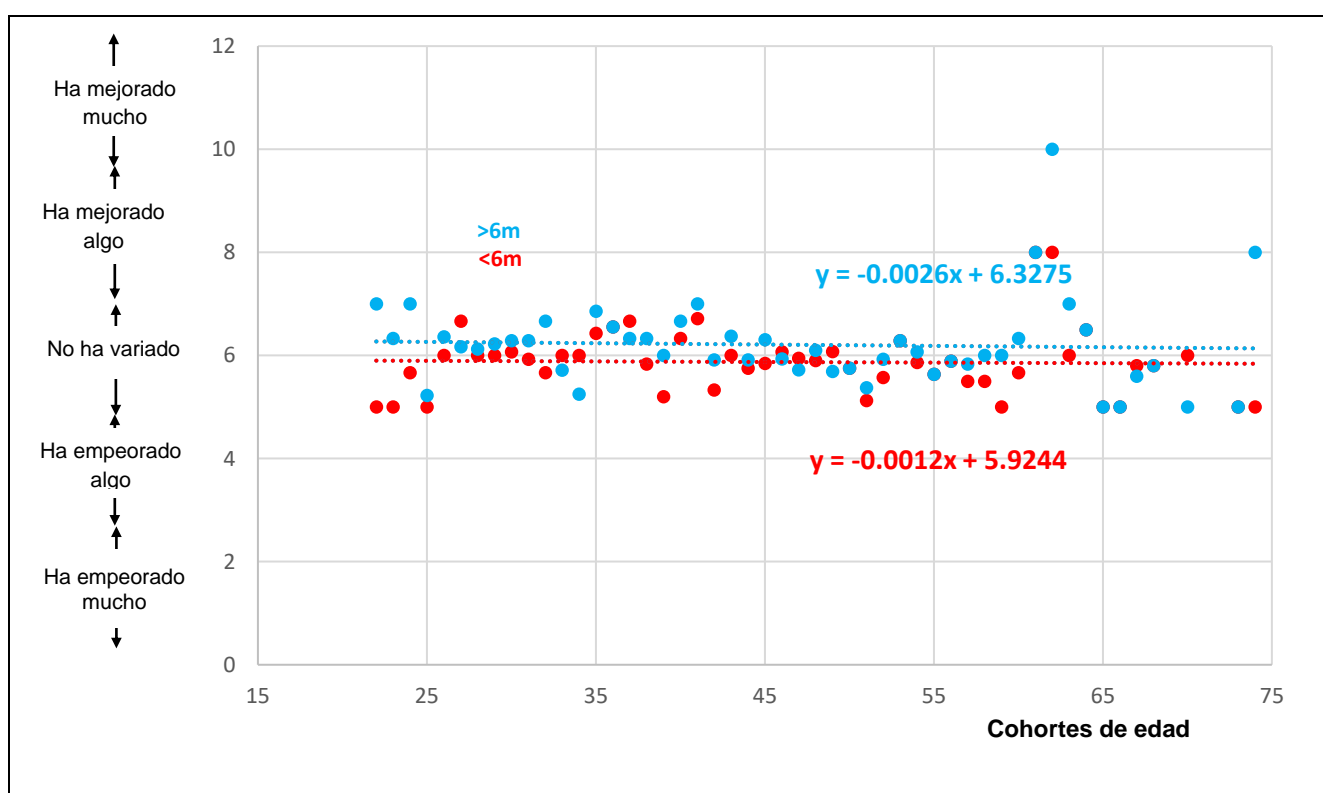


Fuente: Elaboración propia



En el gráfico 12 se observa la evolución de la situación económica personal respecto a hace 6 meses y las expectativas de dentro de 6 meses considerando como variable las distintas cohortes de edad de los entrevistados y valorando los ítems de 0 a 10. Donde “Ha mejorado mucho” representa el intervalo entre 8,1 y 10, “Ha mejorado algo” entre 6,1 y 8, “No ha variado” entre 4,1 y 6, “Ha empeorado algo” entre 2,1 y 4, y “Ha empeorado mucho” entre 0 y 2. Con la información disponible se constata que en el periodo actual las diferencias entre las opiniones de la situación económica personal no presentan grandes diferencias con una estimación próxima a que su situación “No ha variado”.

Gráfico 12. Situación económica personal actual respecto a hace 6 meses vs. situación económica personal dentro de 6 meses. Promedio por grupos de edad de los entrevistados

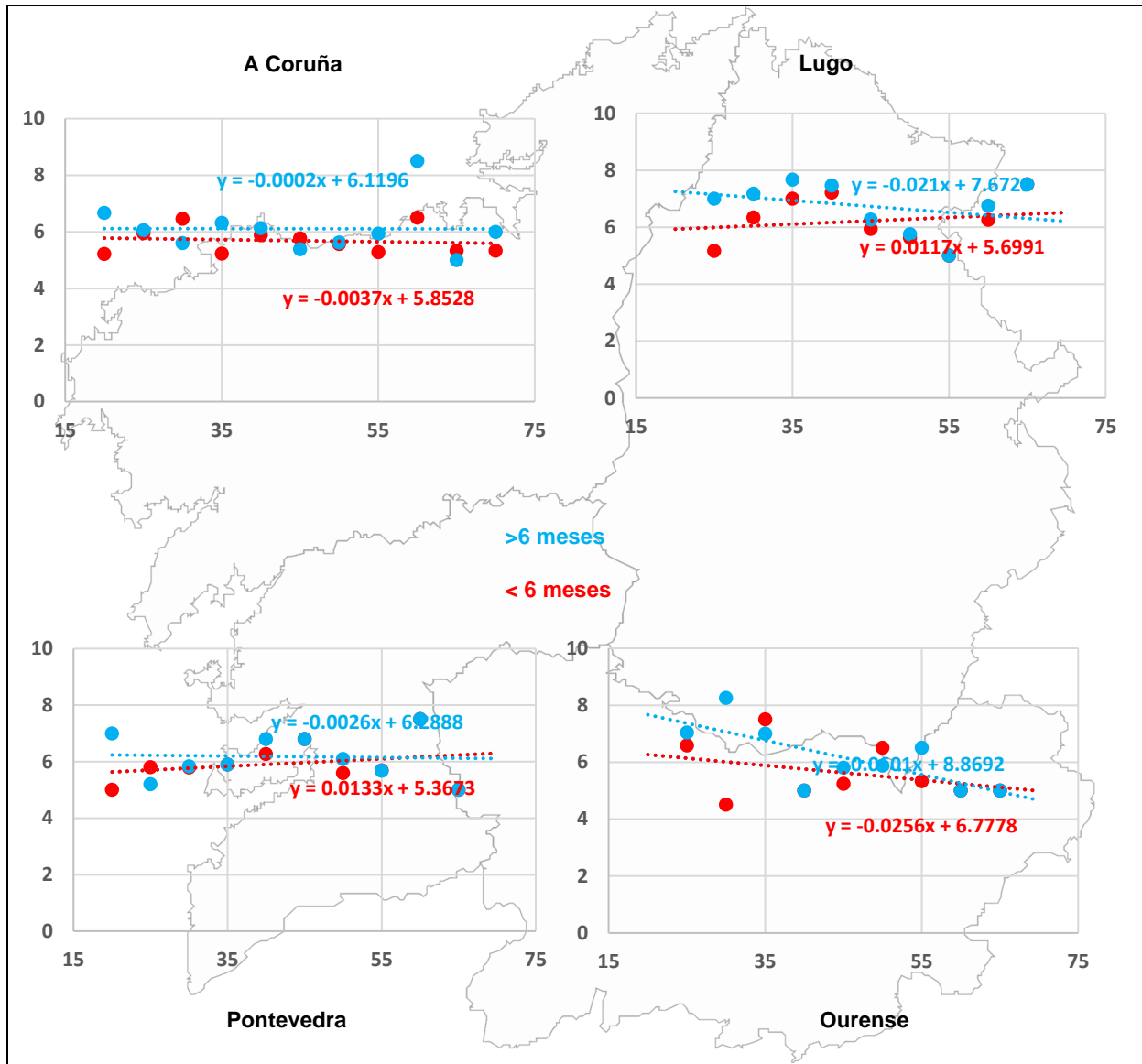


Fuente: Elaboración propia

En el gráfico 13 se profundiza en la situación económica personal respecto a hace 6 meses y la expectativa de dentro de 6 meses, considerando como variable las distintas cohortes de edad de los entrevistados y su provincia de residencia. Los datos disponibles permiten afirmar, en términos generales, que los colegiados de la provincia de A Coruña muestran unos resultados bastante estables cualquiera que sea la edad del entrevistado. En el caso de los colegiados de Lugo y Ourense la opinión es más pesimista cuanto mayor es la edad del entrevistado respecto a las perspectivas para el futuro más próximo.



Gráfico 13. Situación económica personal actual respecto a hace 6 meses vs. situación económica personal dentro de 6 meses. Promedio por grupos de edad y provincia de los entrevistados



Fuente: Elaboración propia





5. Percepción de la situación de la economía de las provincias

En este apartado se profundiza en el análisis de la situación económica a nivel agregado y de cada una de las provincias. Se tiene en cuenta la opinión de los entrevistados de cómo estaba la economía de la provincia hace 6 meses y cuáles son sus expectativas de futuro para los próximos 6 meses. Considerando los ítems “Ha mejorado mucho”, “Ha mejorado algo”, “No ha variado”, “Ha empeorado algo” y “Ha empeorado mucho”. Donde por motivos de análisis se consideró adecuado agrupar los tres primeros ítems como perfil optimista, mientras que los dos últimos se trataron como una posición pesimista.

En el cuadro 7 (gráfico 14) al analizar el promedio de los datos a nivel agregado de las provincias, se observa que la percepción optimista de los economistas ha mejorado en aproximadamente 25 puntos porcentuales desde hace seis meses respecto al futuro próximo de dentro de seis meses.

A nivel desagregado, los encuestados de la provincia de Lugo son los participantes que muestran un mayor pesimismo, ya que se reducen 2 puntos porcentuales los ítems respecto a las perspectivas de futuro. Sin embargo, los economistas encuestados del resto de provincias muestran respuestas optimistas sobre la evolución futura de la economía de la provincia, donde los de Pontevedra presentan un mayor diferencial del 15,25% respecto al pasado al 44,07% sobre el futuro, seguido de A Coruña con el 29,80% al 52,31% y Ourense del 10,26% al 15,25%.

Cuadro 7. Situación económica de su provincia respecto a hace 6 meses vs. situación económica de su provincia dentro de 6 meses. Promedio global y provincial

	Promedio		A Coruña		Lugo		Ourense		Pontevedra	
	<6m	>6m	<6m	>6m	<6m	>6m	<6m	>6m	<6m	>6m
Ha mejorado mucho	3.13	4.56	3.97	5.30	11.63	11.63	0.00	0.00	0.00	2.54
Ha mejorado algo	10.26	21.94	13.25	25.17	25.58	11.63	0.00	4.24	4.24	23.73
No ha variado	14.53	26.21	12.58	21.85	34.88	46.51	10.26	11.02	11.02	17.80
Ha empeorado un poco	59.83	42.45	58.94	38.41	27.91	30.23	74.36	67.80	67.80	55.93
Ha empeorado mucho	12.25	4.84	11.26	9.27	0.00	0.00	15.38	16.95	16.95	0.00
Total	100.00	100.00	100.00	100.00	100.00	100.00	100.00	100.00	100.00	100.00

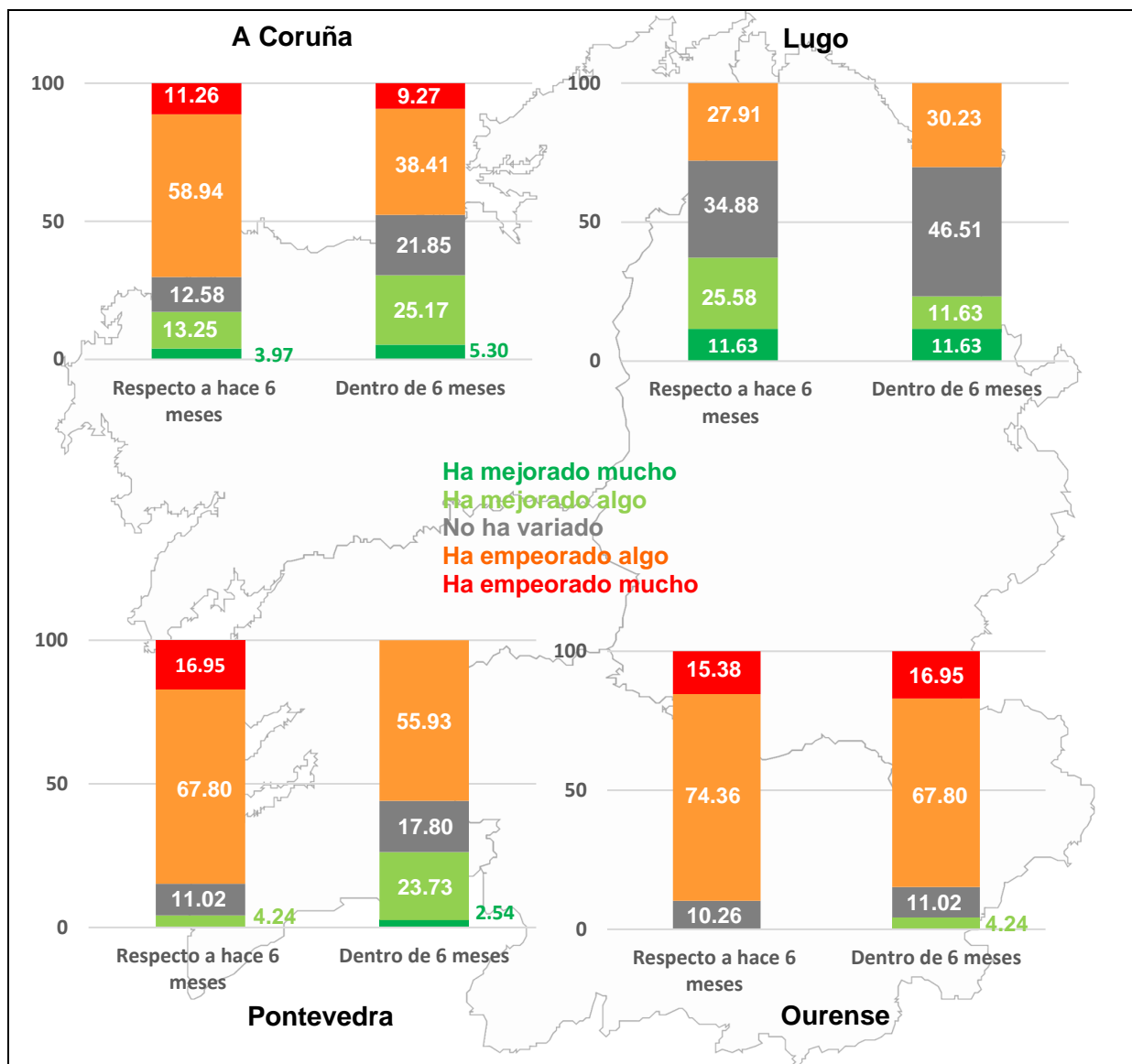
<6m="¿Cómo considera su situación económica personal actual respecto a hace 6 meses?"

>6m="¿Cómo cree que será su situación económica personal en los próximos 6 meses?"

Fuente: Elaboración propia



Gráfico 14. Situación económica de su provincia respecto a hace 6 meses vs. situación económica de su provincia dentro de 6 meses. Promedio provincial

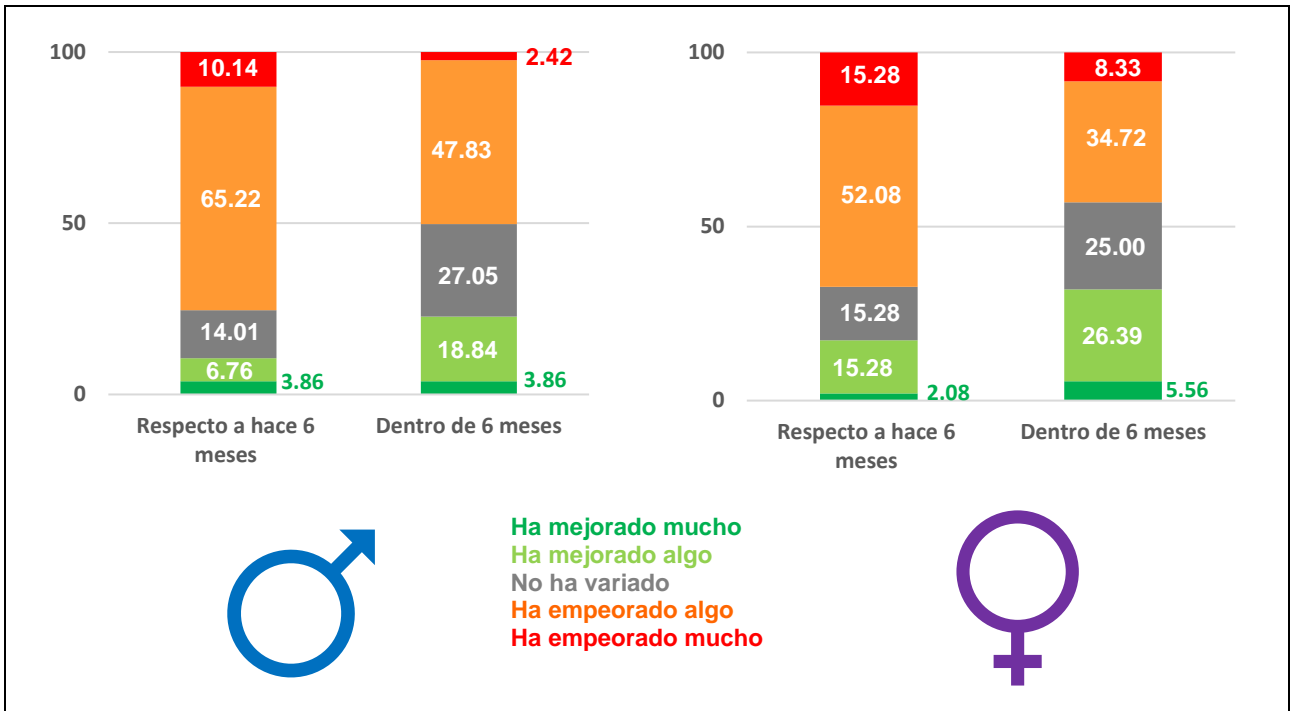


Fuente: Elaboración propia

El gráfico 15 muestra la opinión de los entrevistados por sexo sobre su situación hace 6 meses comparándola con las expectativas para dentro de 6 meses. Con los datos disponibles se observa que los varones y las mujeres tienen una percepción más positiva (“Ha mejorado mucho”, “Ha mejorado algo” y “No ha variado”) del futuro más próximo que del pasado reciente con porcentajes que varían para los hombres entre el 24,64% y el 49,76% y, en el caso de las mujeres, entre el 32,64% para el pasado y el 56,94% sobre las perspectivas optimistas de dentro de 6 meses. Seguramente, los colegiados tienen depositadas muchas esperanzas en las ayudas económicas concedidas por la Unión Europea y que van a destinarse a la recuperación de sectores estratégicos.



Gráfico 15. Situación económica de la provincia de residencia de los entrevistados respecto a hace 6 meses vs. situación económica de su provincia dentro de 6 meses. Promedio por sexo



Fuente: Elaboración propia





6. Percepción de la situación de la economía de la Comunidad Autónoma

En este apartado se profundiza en el análisis de la situación económica de la Comunidad Autónoma de Galicia a nivel agregado y la percepción de cada entrevistado según la provincia de residencia. El estudio se separa para dos periodos temporales de hace 6 meses y las expectativas de futuro para los próximos 6 meses. Considerando los siguientes ítems: “Ha mejorado mucho”, “Ha mejorado algo”, “No ha variado”, “Ha empeorado algo” y “Ha empeorado mucho”. Donde por motivos de análisis se consideró adecuado agregar los tres primeros ítems como perfil optimista, mientras que los dos últimos se trataron como una posición pesimista.

En el cuadro 4 (gráfico 16) se presentan las opiniones de los entrevistados sobre la situación económica de la Comunidad Autónoma, donde se observa que son mucho más optimistas respecto a las expectativas de futuro a corto plazo que respecto a hace 6 meses, con porcentajes que varían entre el 35,90% y el 59,54%.

Analizando la información según la provincia de residencia de los economistas se constata que son los colegiados de la provincia de Ourense los que muestran un mayor incremento en las expectativas optimistas de futuro con porcentajes que varían entre el 25,64% respecto al pasado reciente y el 71,79% de expectativas de futuro.

Los colegiados de las otras provincias siguen opinando de forma positiva respecto al futuro, pero con un grado de respuesta que cambia del 22,88% al 50% en Pontevedra del 35,10% al 54,97% en A Coruña y, finalmente, del 83,72% al 90,70% en Lugo.

Cuadro 8. Situación económica de su CCAA respecto a hace 6 meses vs. situación económica de su CCAA dentro de 6 meses. Promedio global y provincial

	Promedio		A Coruña		Lugo		Ourense		Pontevedra	
	<6m	>6m	<6m	>6m	<6m	>6m	<6m	>6m	<6m	>6m
Ha mejorado mucho	4.56	4.84	4.64	6.62	18.60	16.28	0.00	0.00	0.85	0.00
Ha mejorado algo	17.38	32.19	13.91	27.15	53.49	44.19	12.82	38.46	10.17	32.20
No ha variado	13.96	22.51	16.56	21.19	11.63	30.23	12.82	33.33	11.86	17.80
Ha empeorado algo	50.71	36.18	49.01	36.42	16.28	9.30	66.67	25.64	60.17	49.15
Ha empeorado mucho	13.39	4.27	15.89	8.61	0.00	0.00	7.69	2.56	16.95	0.85
Total	100.00	100.00	100.00	100.00	100.00	100.00	100.00	100.00	100.00	100.00

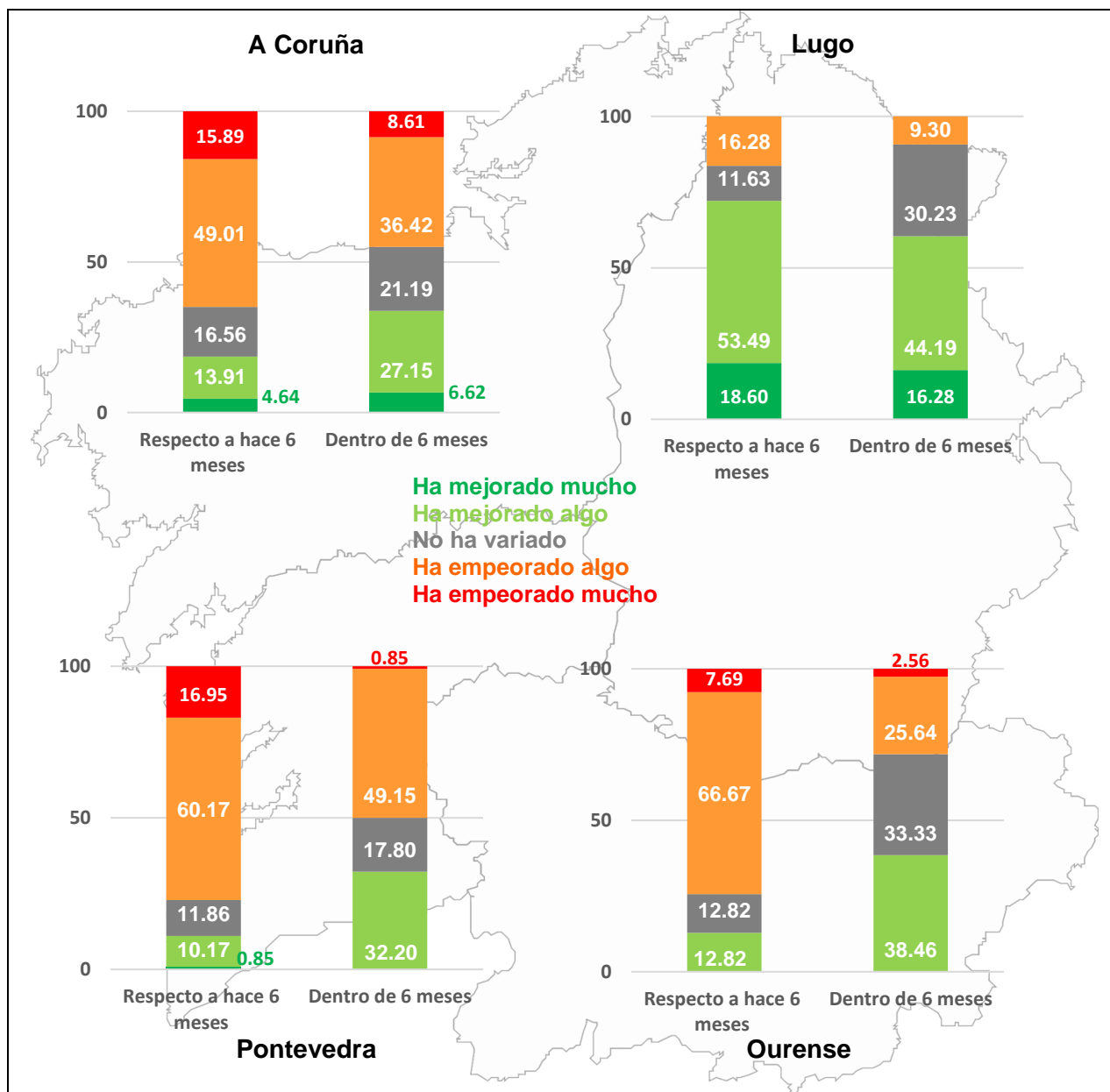
<6m="¿Cómo considera su situación económica personal actual respecto a hace 6 meses?"

>6m="¿Cómo cree que será su situación económica personal actual en los próximos 6 meses?"

Fuente: Elaboración propia



Gráfico 16. Situación económica de su CCAA respecto a hace 6 meses vs. situación económica de su CCAA dentro de 6 meses. Promedio provincial



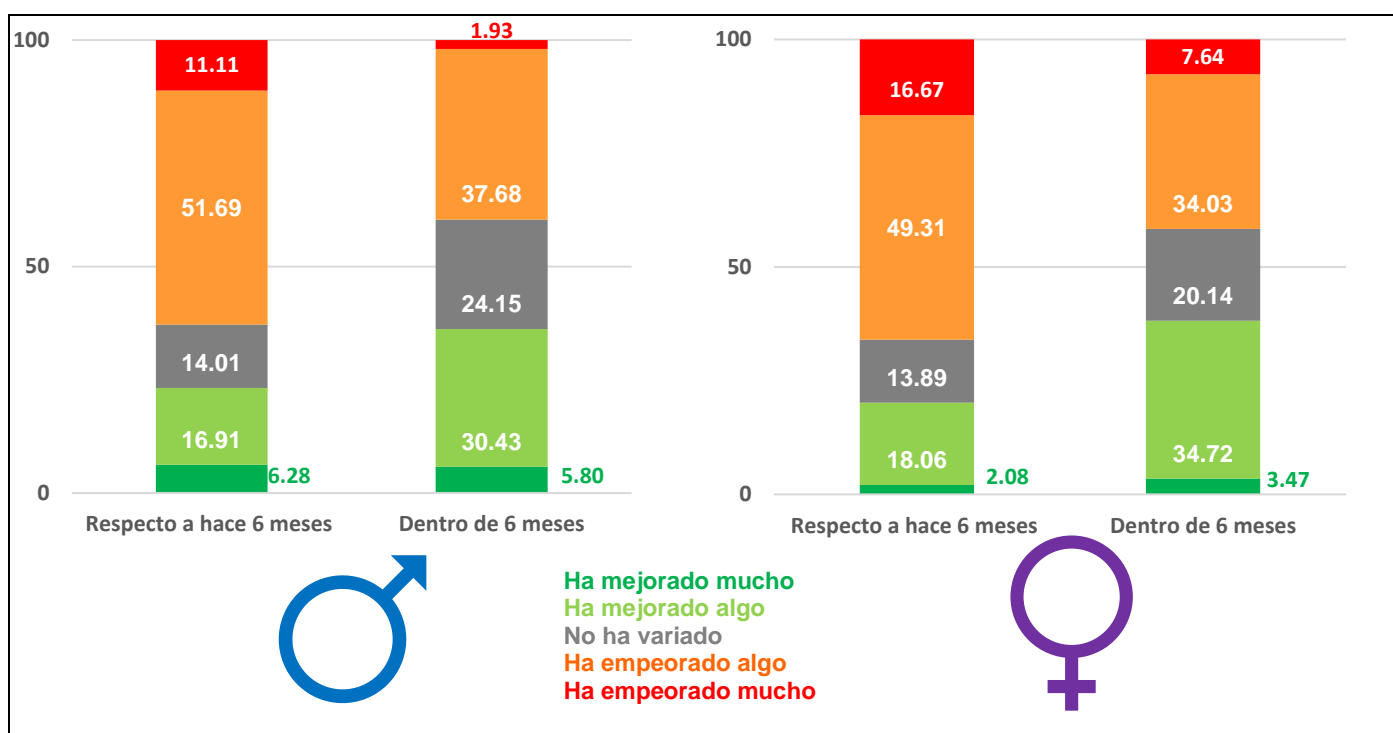
Fuente: Elaboración propia

En el gráfico 17 se presenta la situación de la economía de la Comunidad Autónoma de Galicia respecto a hace 6 meses comparándola con las expectativas respecto a dentro de 6 meses por sexo. Con los datos disponibles se observa que los varones y las mujeres tienen una percepción similar (“Ha mejorado mucho”, “Ha mejorado algo” y “No ha variado”) del futuro de lo que han vivido en los 6 meses anteriores, con un grado de respuesta para los hombres que ha pasado del 37,20% al 60,39%, y en el caso de las mujeres, la variación es entre el 34,03% del pasado y el 58,33% para el futuro.



A pesar de los cambios observados, las mujeres son más pesimistas respecto a lo que va a ocurrir dentro de 6 meses en el ítem “Ha empeorado mucho”, donde las mujeres muestran unos porcentajes superiores a los varones, con el 7,64% en mujeres y 1,93% en hombres.

Gráfico 17. Situación económica de su CCAA respecto a hace 6 meses vs. situación económica de su CCAA dentro de 6 meses. Promedio por sexo



En el cuadro 9 (gráfico 18) se recogen los resultados del análisis de la situación económica de la Comunidad Autónoma teniendo en cuenta la situación laboral de los entrevistados. En primer lugar, cabe señalar que todos los encuestados presentan perspectivas futuras optimistas; los que presentan un mayor incremento son los “Empresarios y/o cuenta propia”, con un grado de respuesta que aumentó del 32,35% (hace 6 meses) hasta el 60,78% (expectativas de futuro). En la misma línea se manifiestan los “Asalariados del sector privado”, con porcentajes que varían desde el 33,52% hasta el 57,39%, los “Parados” con una variación del 42,11% al 66,79%, seguidos de los “Asalariados del sector público”, donde las respuestas han aumentado del 47,62% hasta el 57,14% y, finalmente los “Jubilados”, del 53,85% al 61,54%.



Cuadro 9. Situación económica de su CCAA respecto a hace 6 meses vs. dentro de 6 meses. Promedio por situación laboral

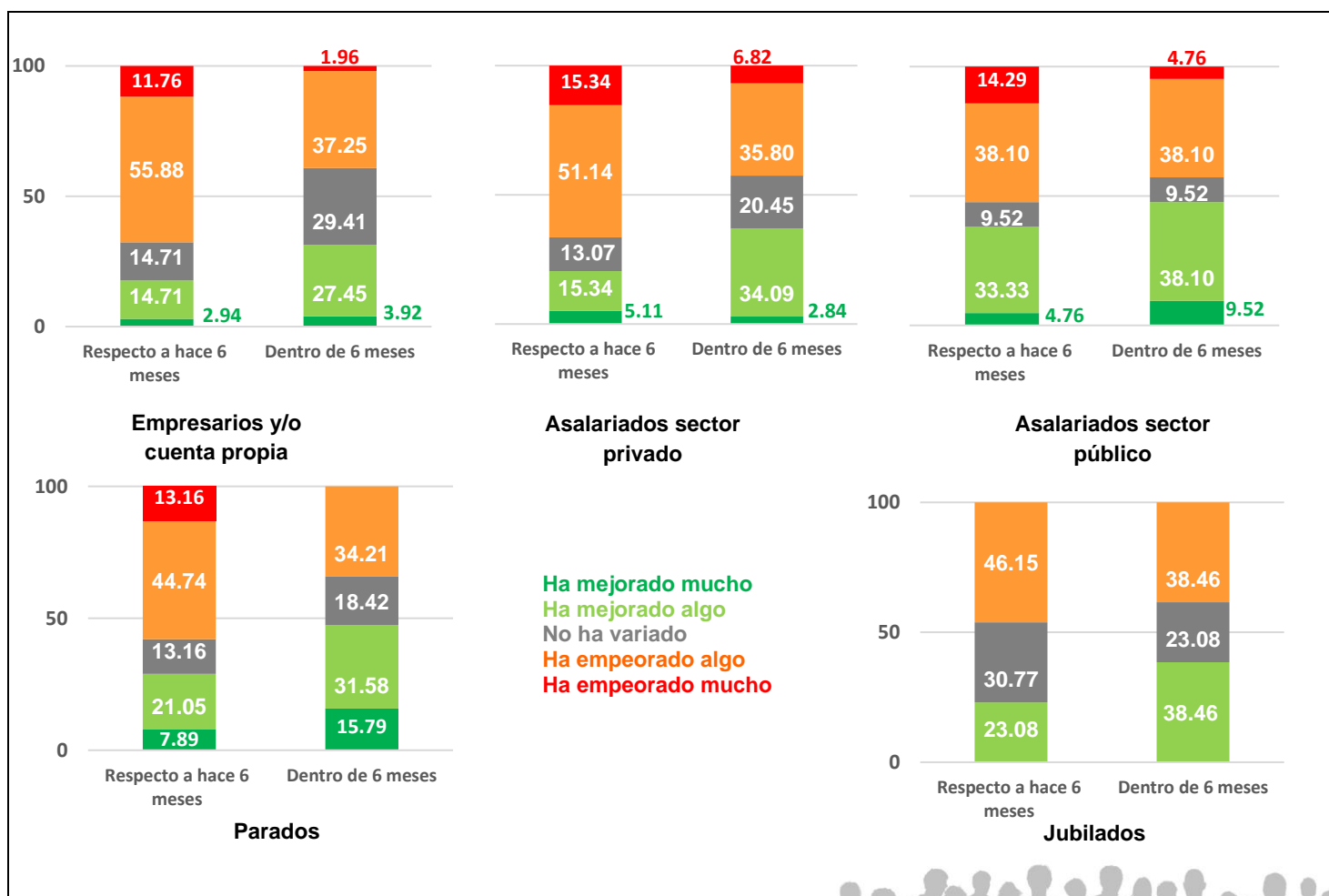
	Empresarios y/o cuenta propia		Asalariados sector privado		Asalariados sector público		Parados		Jubilados	
	<6m	>6m	<6m	>6m	<6m	>6m	<6m	>6m	<6m	>6m
Ha mejorado mucho	2.94	3.92	5.11	2.84	4.76	9.52	7.89	15.79	0.00	0.00
Ha mejorado algo	14.71	27.45	15.34	34.09	33.33	38.10	21.05	31.58	23.08	38.46
No ha variado	14.71	29.41	13.07	20.45	9.52	9.52	13.16	18.42	30.77	23.08
Ha empeorado algo	55.88	37.25	51.14	35.80	38.10	38.10	44.74	34.21	46.15	38.46
Ha empeorado mucho	11.76	1.96	15.34	6.82	14.29	4.76	13.16	0.00	0.00	0.00
Total	100.00	100.00	100.00	100.00	100.00	100.00	100.00	100.00	100.00	100.00

<6m="¿Cómo considera su situación económica personal actual respecto a hace 6 meses?"

>6m="¿Cómo cree que será su situación económica personal en los próximos 6 meses?"

Fuente: Elaboración propia

Gráfico 18. Situación económica de su CCAA respecto a hace 6 meses vs. dentro de 6 meses. Promedio por situación laboral



Fuente: Elaboración propia

En el cuadro 10 (gráfico 19) se recogen los valores promedios obtenidos según el sector de actividad de los entrevistados y se observa que casi todos los trabajadores opinan que la economía de la Comunidad Autónoma va a mejorar dentro de 6 meses respecto a la situación del periodo anterior.

Los empleados de la “Industria” son la excepción respecto al futuro crecimiento económico. Sin embargo, el resto de entrevistados manifiestan valoraciones optimistas; los trabajadores de “Consultoría, asesoría” con un incremento de veinticinco puntos porcentuales respecto a hace 6 meses, con el 34,81% al 60,22% respecto de las expectativas de futuro. En la misma dirección opinan los trabajadores del sector de la “Banca, seguros” (con valores que oscilan de hace 6 meses con el 54,55% al 66,67% de dentro de 6 meses), “Administración pública” (del 36,67% al 60%), “Construcción” (del 66,67% al 88,89%), y “Servicios” (del 40,91% al 57,58%).

Cuadro 10. Situación económica de su CCAA respecto a hace 6 meses vs. dentro de 6 meses. Promedio por sector de actividad del entrevistado

	Construcción		Industria		Consultoría, asesoría		Banca, seguros		Administración pública		Servicios	
	<6m	>6m	<6m	>6m	<6m	>6m	<6m	>6m	<6m	>6m	<6m	>6m
Ha mejorado mucho	11.11	11.11	0.00	3.13	6.63	4.97	6.06	11.11	3.33	6.67	3.03	1.52
Ha mejorado algo	44.44	77.78	37.50	21.88	13.81	29.83	27.27	44.44	23.33	36.67	19.70	30.30
No ha variado	11.11	0.00	12.50	9.38	14.36	25.41	21.21	11.11	10.00	16.67	18.18	25.76
Ha empeorado algo	33.33	11.11	43.75	43.75	54.70	32.60	42.42	33.33	43.33	36.67	46.97	42.42
Ha empeorado mucho	0.00	0.00	6.25	21.88	11.60	6.08	3.03	0.00	20.00	3.33	12.12	0.00
Total	100.00	100.00	100.00	100.00	100.00	100.00	100.00	100.00	100.00	100.00	100.00	100.00

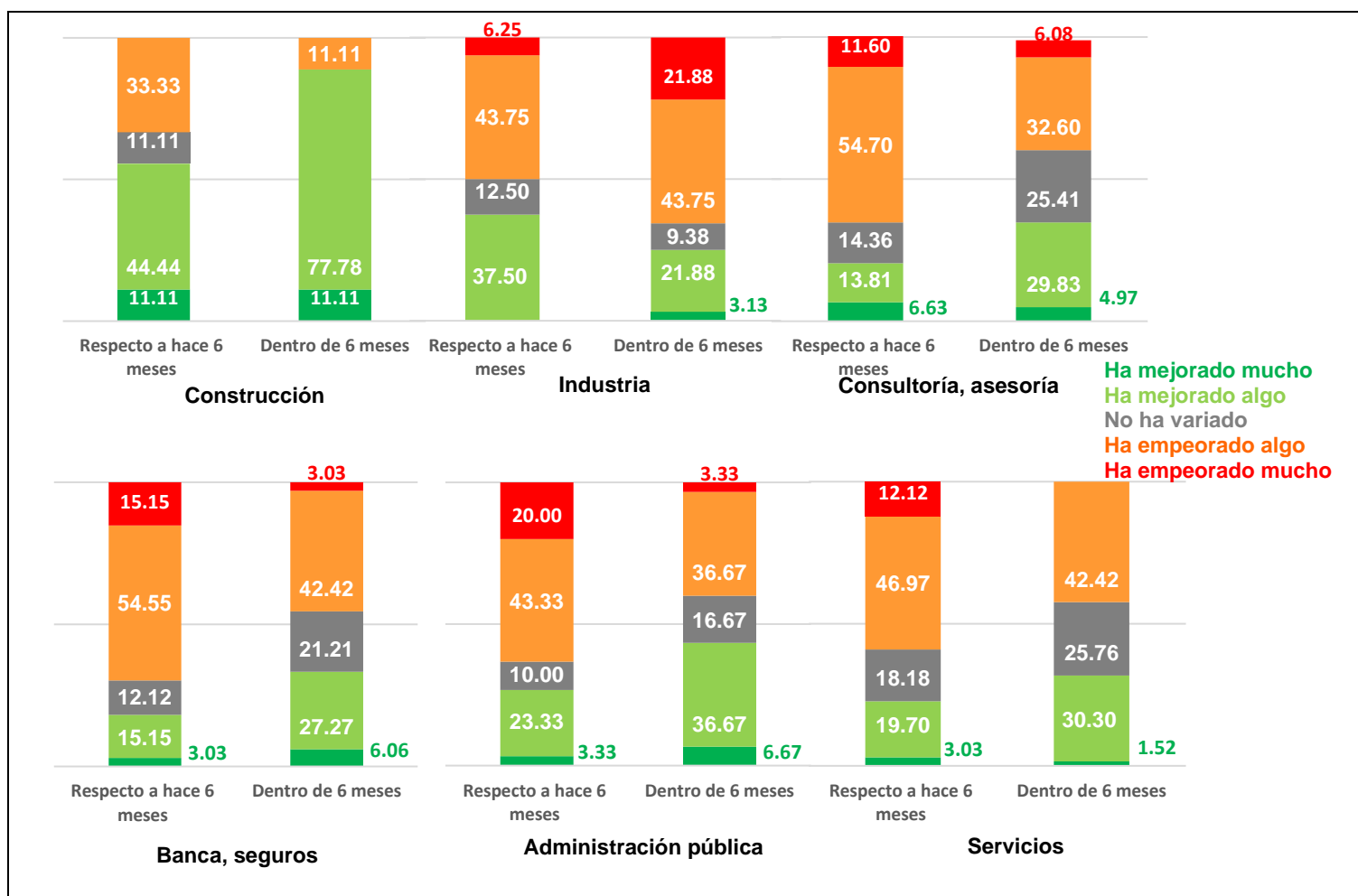
<6m=“¿Cómo considera su situación económica personal actual respecto a hace 6 meses?”

>6m=“¿Cómo cree que será su situación económica personal en los próximos 6 meses?”

Fuente: Elaboración propia



Gráfico 19. Situación económica de su CCAA respecto a hace 6 meses vs. dentro de 6 meses. Promedio por sector de actividad del entrevistado

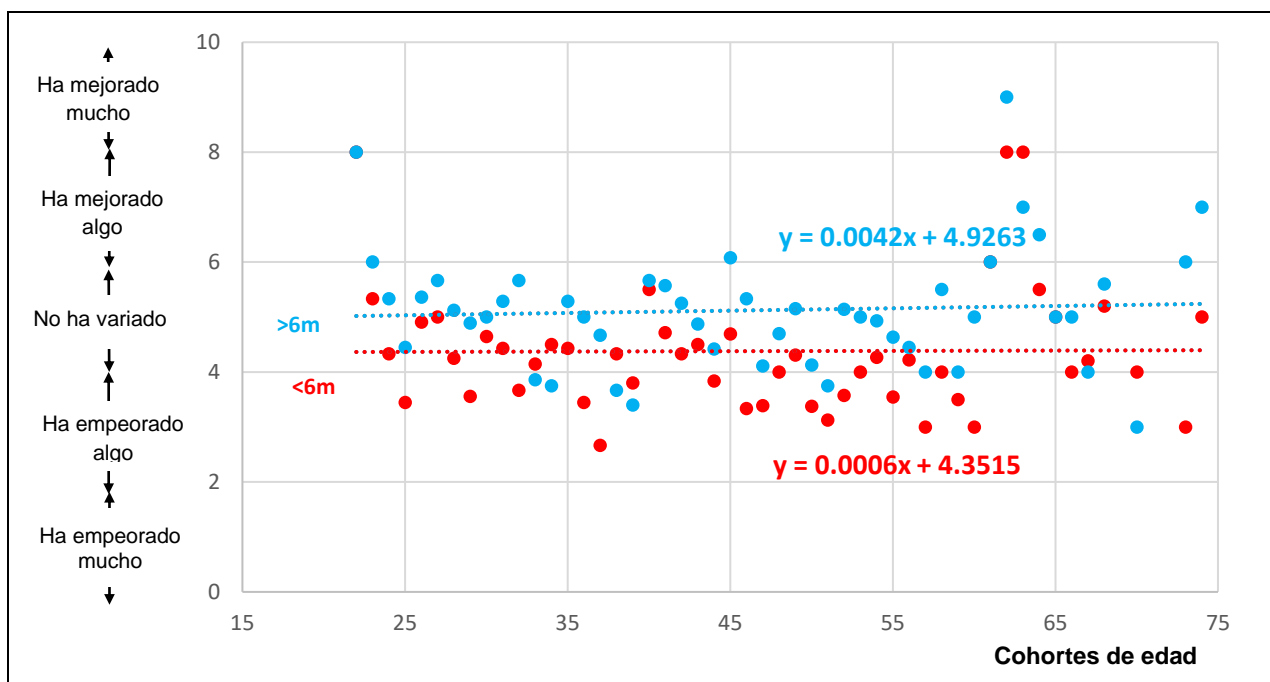


Fuente: Elaboración propia

En el gráfico 20 se muestra la evolución de la situación económica de la Comunidad Autónoma de Galicia respecto a hace 6 meses y las expectativas de dentro de 6 meses, considerando como variable las distintas cohortes de edad de los entrevistados y los ítems valorados de 0 a 10. Donde “Ha mejorado mucho” contiene el intervalo entre 8,1 y 10, “Ha mejorado algo” entre 6,1 y 8, “No ha variado” entre 4,1 y 6, “Ha empeorado algo” entre 2,1 y 4, y “Ha empeorado mucho” entre 0 y 2. Con la información disponible se constata que en el periodo actual las diferencias entre las opiniones de la situación económica de la Comunidad Autónoma de Galicia no presentan grandes diferencias.



Gráfico 20. Situación económica de la CCAA respecto a hace 6 meses vs. situación económica de la CCAA dentro de 6 meses. Promedio por grupos de edad de los entrevistados

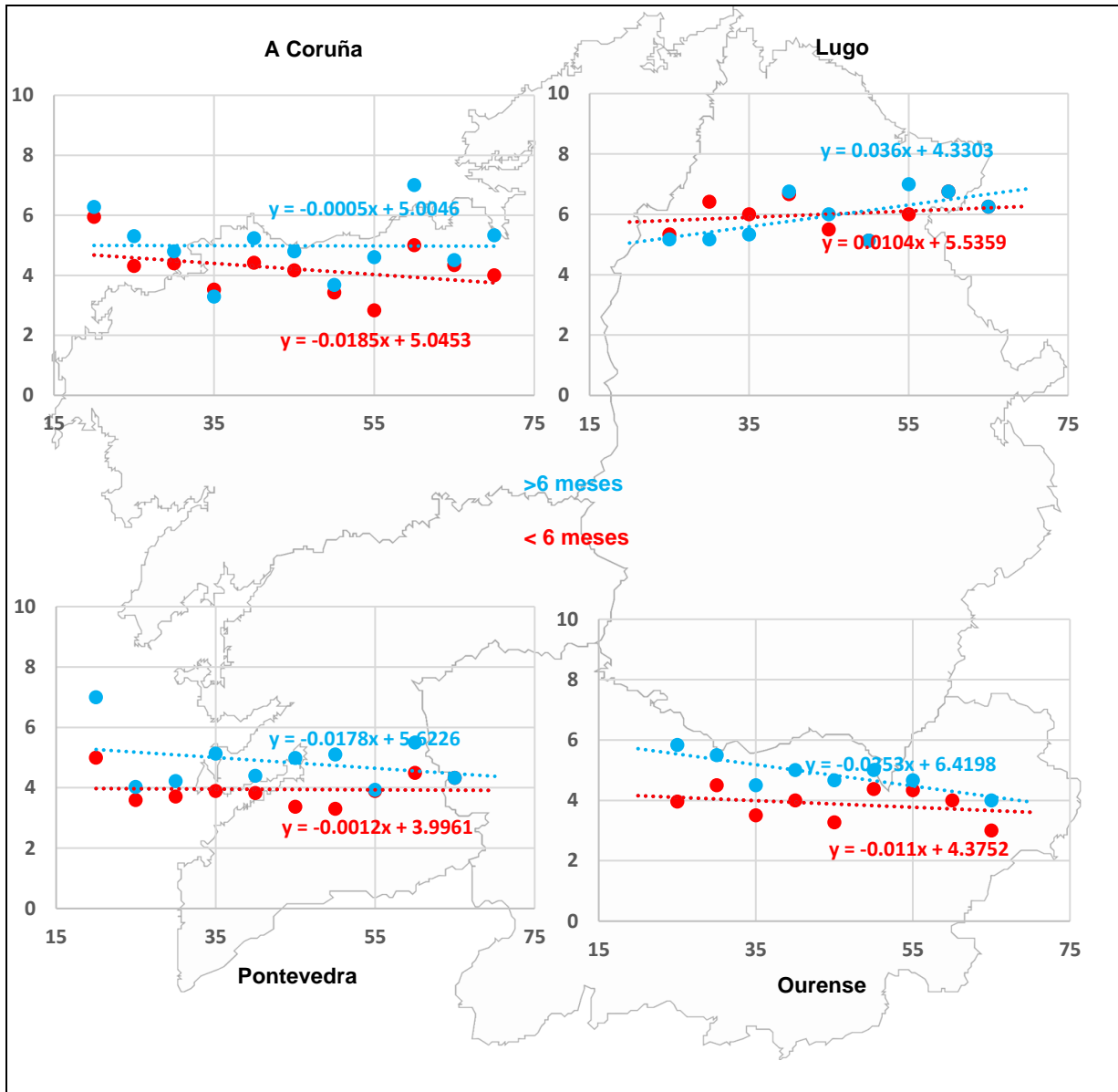


Fuente: Elaboración propia

En el gráfico 21 se profundiza en la situación de la economía de la Comunidad Autónoma de Galicia respecto a hace 6 meses y las expectativas de dentro de 6 meses considerando como variable las distintas cohortes de edad de los entrevistados y su provincia de residencia. Los datos disponibles muestran que los colegiados de la provincia de Lugo son más optimistas respecto al futuro cuanto mayor es la edad del entrevistado. También cabe destacar que entre los entrevistados de A Coruña se presenta una estabilidad en relación a las perspectivas de futuro, mientras que los de las provincias de Pontevedra y Ourense son los de mayor edad los que manifiestan una opinión más pesimista.



Gráfico 21. Situación económica de la CCAA respecto a hace 6 meses vs. dentro de 6 meses. Promedio por grupos de edad y provincia de los entrevistados



Fuente: Elaboración propia





7. Percepción de la situación de la economía de España

En este apartado se profundiza en el análisis de la situación económica de España a nivel agregado y la percepción de cada entrevistado según la provincia de residencia. El estudio se separa para los dos periodos temporales de hace 6 meses y las expectativas de futuro para los próximos 6 meses. Considerando los ítems “Ha mejorado mucho”, “Ha mejorado algo”, “No ha variado”, “Ha empeorado algo” y “Ha empeorado mucho”. Donde por motivos de análisis se consideró adecuado agrupar los tres primeros ítems como perfiles optimistas, mientras que los dos últimos se trataron como un rasgo pesimista.

En el cuadro 11 (gráfico 22) se recogen las opiniones de los entrevistados donde se observa claramente que, en promedio, los entrevistados ven más positiva la situación del futuro que del pasado reciente, con porcentajes de respuestas que oscilan entre el 25% y el 44,41%.

Al analizar la opinión de los encuestados sobre la situación económica de España según su provincia de residencia, en términos generales, la valoración es unánime de casi todos indicando que la economía va a mejorar en el futuro, con porcentajes que aumentan del 27,15% al 43,05% entre los economistas de A Coruña, del 67,44% al 79,07% en los de Lugo, del 17,95% al 46,15% en los de Ourense y, finalmente, del 8,70% al 23,76% en los de Pontevedra.

Cuadro 11. Situación económica de España respecto a hace 6 meses vs. dentro de 6 meses. Promedio global y provincial

	Promedio		A Coruña		Lugo		Ourense		Pontevedra	
	<6m	>6m	<6m	>6m	<6m	>6m	<6m	>6m	<6m	>6m
Ha mejorado mucho	2.87	5.73	1.99	3.97	16.28	27.91	0.00	2.56	0.00	0.86
Ha mejorado algo	13.51	23.21	15.23	25.83	41.86	34.88	5.13	28.21	3.48	13.79
No ha variado	8.62	15.47	9.93	13.25	9.30	16.28	12.82	15.38	5.22	18.10
Ha empeorado algo	32.47	31.23	34.44	28.48	20.93	9.30	43.59	38.46	30.43	40.52
Ha empeorado mucho	42.53	24.36	38.41	28.48	11.63	11.63	38.46	15.38	60.87	26.72
Total	100.00	100.00	100.00	100.00	100.00	100.00	100.00	100.00	100.00	100.00

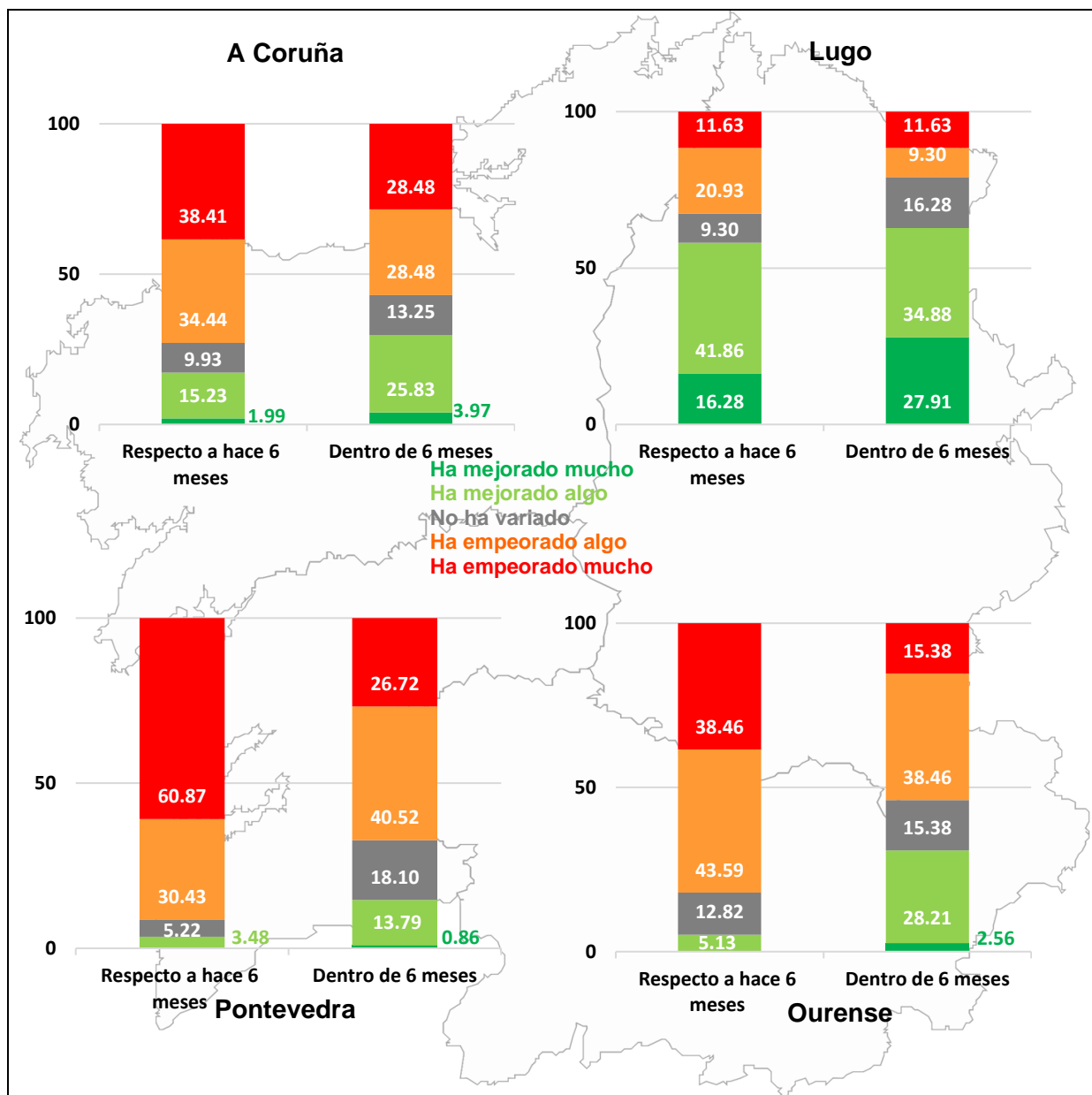
<6m="¿Cómo considera su situación económica personal actual respecto a hace 6 meses?"

>6m="¿Cómo cree que será su situación económica personal en los próximos 6 meses?"

Fuente: Elaboración propia



Gráfico 22. Situación económica de España respecto a hace 6 meses vs. dentro de 6 meses. Promedio provincial

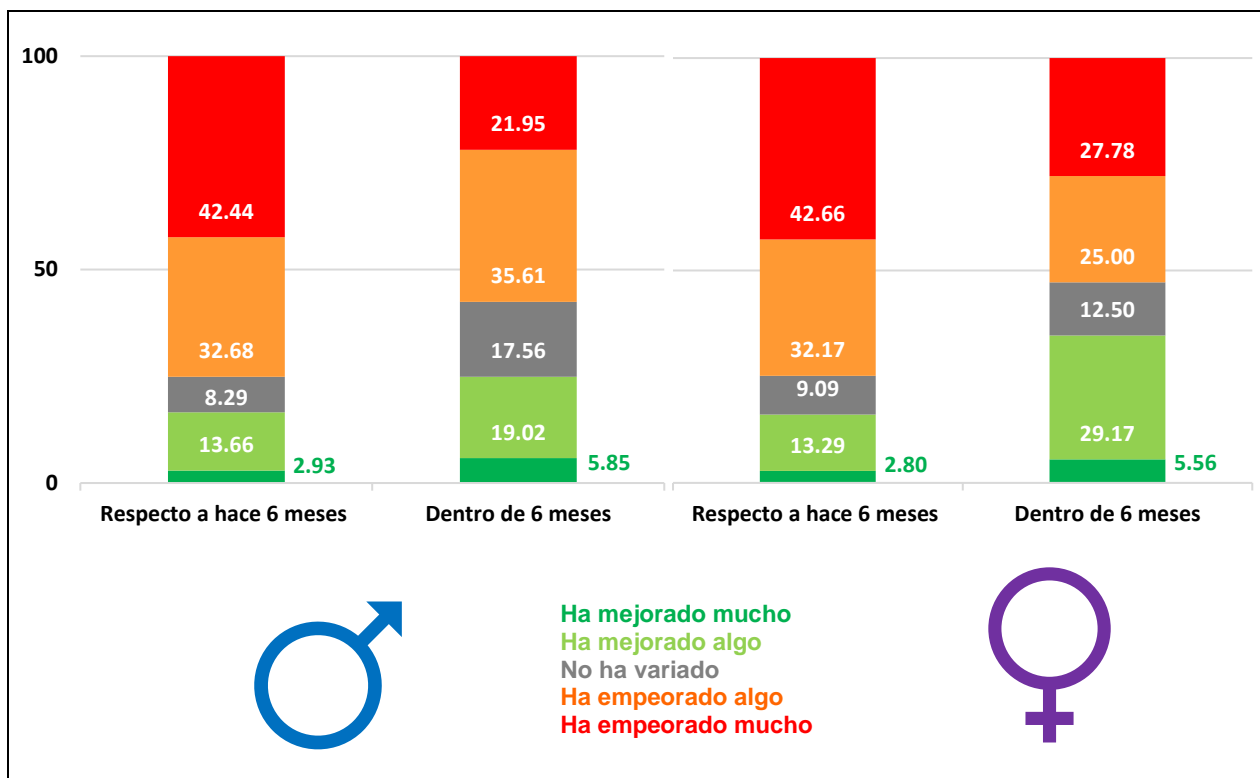


Fuente: Elaboración propia

En el gráfico 23 se presentan las opiniones por sexo sobre la situación de la economía de España de hace 6 meses comparándola con las expectativas de dentro de 6 meses. Con los datos disponibles se observa que tanto los varones como las mujeres tienen una percepción positiva (“Ha mejorado mucho”, “Ha mejorado algo” y “No ha variado”) del futuro respecto al pasado más próximo, con valores que oscilan, para los hombres, entre el 24,88% y el 42,44%. En el caso de las mujeres, la variación porcentual es del 25,17% para el pasado y del 47,22% sobre las perspectivas de futuro.



Gráfico 23. Situación económica de España respecto a hace 6 meses vs. dentro de 6 meses. Promedio por sexo



Fuente: Elaboración propia

En el cuadro 12 (gráfico 24) se recogen los resultados del análisis de la situación económica de España teniendo en cuenta la situación laboral de los entrevistados. Con los datos disponibles, cabe señalar que todos los encuestados presentan un perfil más optimista de la economía española en los próximos 6 meses, con porcentajes de respuestas que aumentan desde el 15,38% al 46,15% (“Jubilados”), del 16% al 35,29% (“Empresarios y/o cuenta propia”), del 26,14% al 45,40% (“Asalariados del sector privado”), del 42,86% al 61,90% (“Asalariados del sector público”) y, por último, del 35,14% al 52,63% (“Parados”).



Cuadro 12. Situación económica de España respecto a hace 6 meses vs. dentro de 6 meses. Promedio por situación laboral

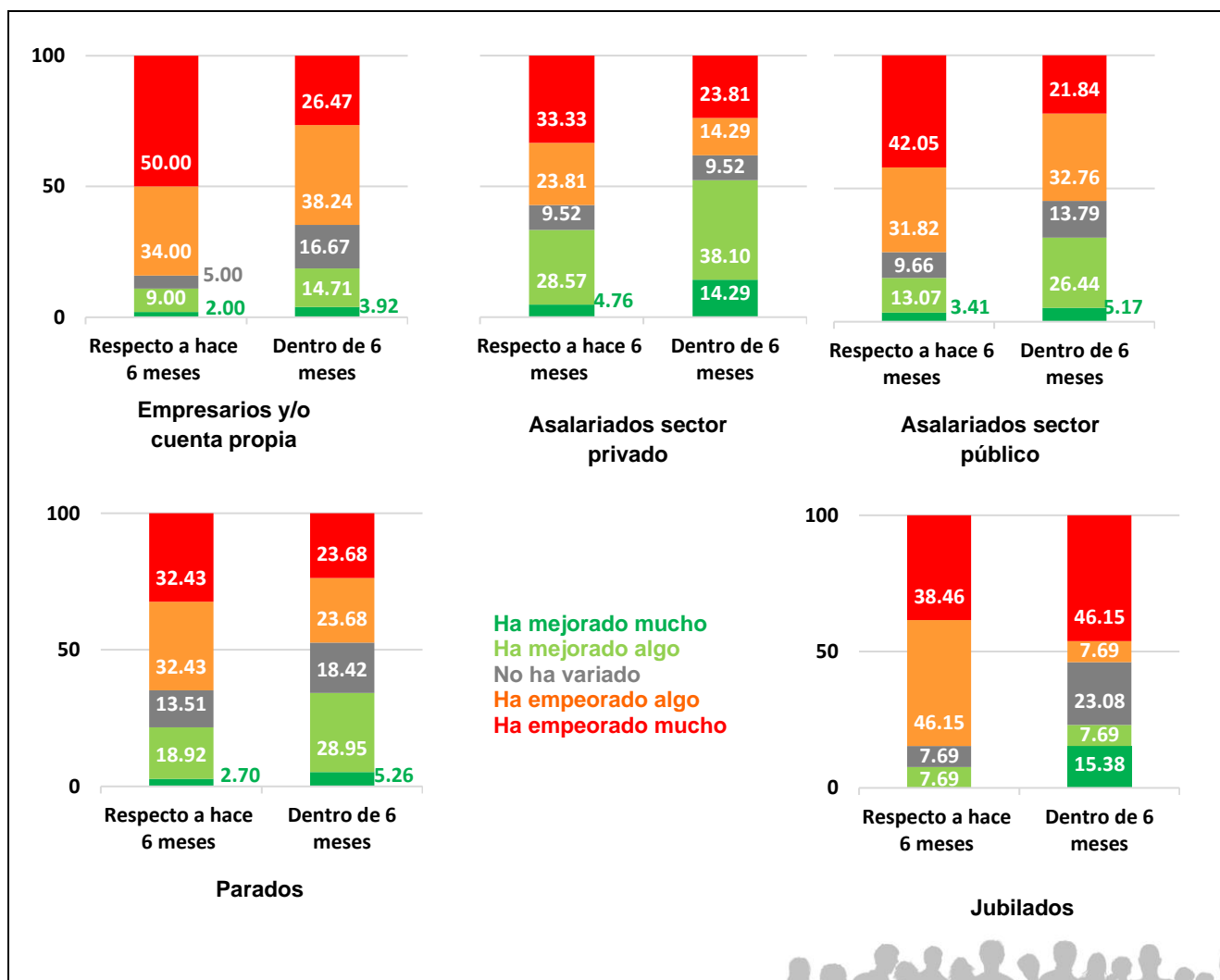
	Empresarios y/o cuenta propia		Asalariados sector privado		Asalariados sector público		Parados		Jubilados	
	<6m	>6m	<6m	>6m	<6m	>6m	<6m	>6m	<6m	>6m
Ha mejorado mucho	3.92	0.00	3.41	5.17	4.76	14.29	2.70	5.26	0.00	15.38
Ha mejorado algo	14.71	7.69	13.07	26.44	28.57	38.10	18.92	28.95	7.69	7.69
No ha variado	16.67	7.69	9.66	13.79	9.52	9.52	13.51	18.42	7.69	23.08
Ha empeorado algo	38.24	46.15	31.82	32.76	23.81	14.29	32.43	23.68	46.15	7.69
Ha empeorado mucho	26.47	38.46	42.05	21.84	33.33	23.81	32.43	23.68	38.46	46.15
Total	100.00	100.00	100.00	100.00	100.00	100.00	100.00	100.00	100.00	100.00

<6m="¿Cómo considera su situación económica personal actual respecto a hace 6 meses?"

>6m="¿Cómo cree que será su situación económica personal en los próximos 6 meses?"

Fuente: Elaboración propia

Gráfico 24. Situación económica de España respecto a hace 6 meses vs. dentro de 6 meses. Promedio por situación laboral



Fuente: Elaboración propia

En el cuadro 13 (gráfico 25) se recogen los valores promedios obtenidos según el sector de actividad de los entrevistados y se observa que, para todos los trabajadores independientemente de donde desempeñan su trabajo, ven más optimista el futuro a corto plazo que el pasado reciente. En el análisis particularizado se observa que para los entrevistados de la “Construcción” su opinión optimista ha variado del 44,44% al 77,78% respecto al futuro, para los de la “Administración pública” los cambios de previsiones son del 30% al 63,33%, en el caso de “Consultoría/asesoría” las variaciones son del 24,72% al 43,09%, los de “Servicios” señalan que la situación económica de España va a mejorar sensiblemente, con porcentajes que cambian del 25,76% al 43,94%, los trabajadores de la “Industria” presentan unos porcentajes que oscilan del 21,88% al 40% y, finalmente, los de la “Banca, seguros” también perciben importantes mejoras en la situación económica de España, aumentando del 18,18% al 30,30%.

Cuadro 13. Situación económica de España respecto a hace 6 meses vs dentro de 6 meses. Promedio por sector de actividad del entrevistado

	Construcción		Industria		Consultoría, asesoría		Banca, seguros		Administración pública		Servicios	
	<6m	>6m	<6m	>6m	<6m	>6m	<6m	>6m	<6m	>6m	<6m	>6m
Ha mejorado mucho	11.11	11.11	0.00	6.67	2.25	4.97	3.03	6.06	3.33	13.33	4.55	3.03
Ha mejorado algo	11.11	66.67	15.63	26.67	14.04	19.34	6.06	21.21	20.00	30.00	12.12	24.24
No ha variado	22.22	0.00	6.25	6.67	8.43	18.78	9.09	3.03	6.67	20.00	9.09	16.67
Ha empeorado algo	55.56	22.22	25.00	23.33	34.27	34.25	27.27	45.45	26.67	13.33	33.33	28.79
Ha empeorado mucho	0.00	0.00	53.13	36.67	41.01	22.65	54.55	24.24	43.33	23.33	40.91	27.27
Total	100.00	100.00	100.00	100.00	100.00	100.00	100.00	100.00	100.00	100.00	100.00	100.00

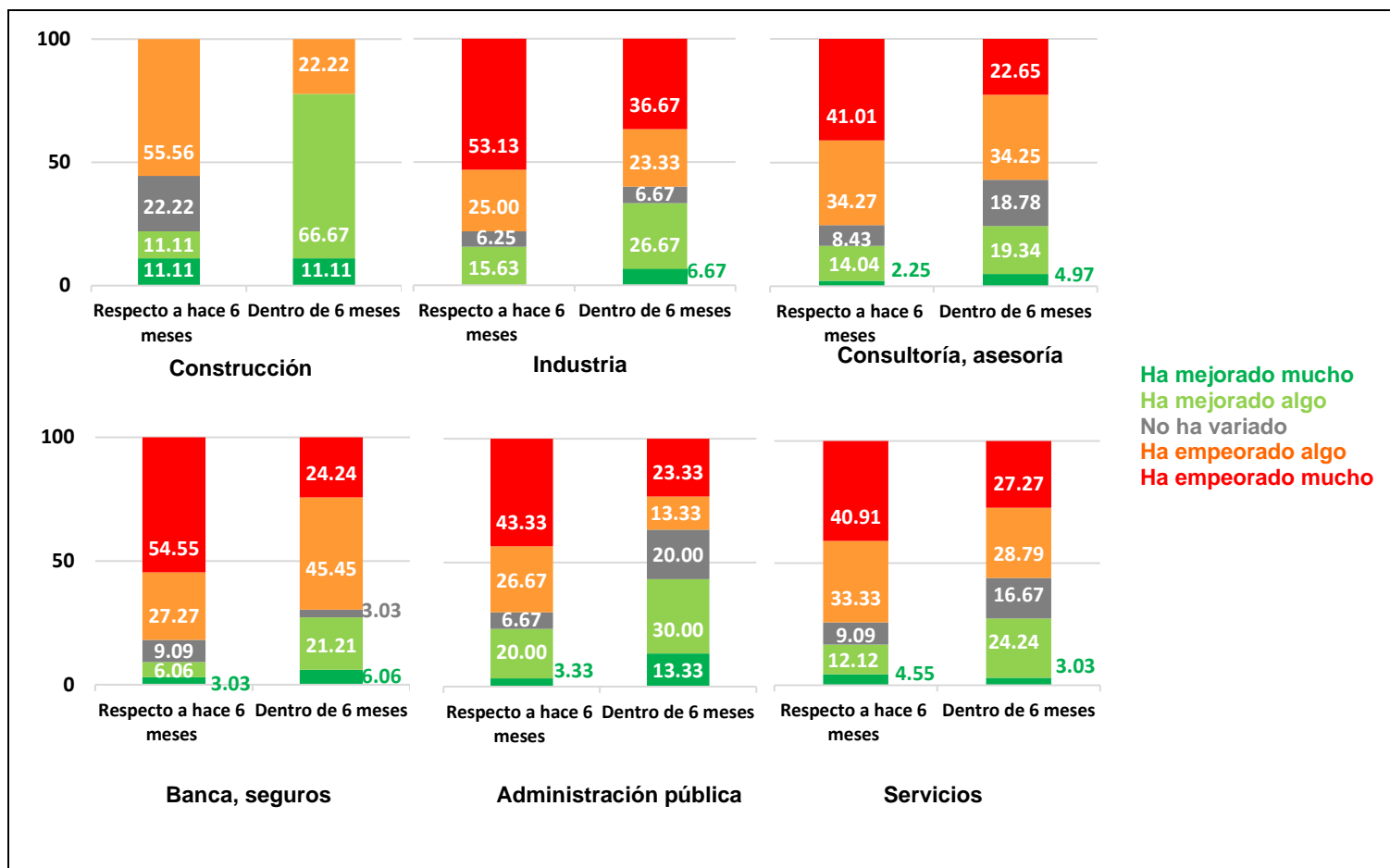
<6m=“¿Cómo considera su situación económica personal actual respecto a hace 6 meses?”

>6m=“¿Cómo cree que será su situación económica personal en los próximos 6 meses?”

Fuente: Elaboración propia



Gráfico 25. Situación económica de España respecto a hace 6 meses vs. dentro de 6 meses. Promedio por sector de actividad del entrevistado

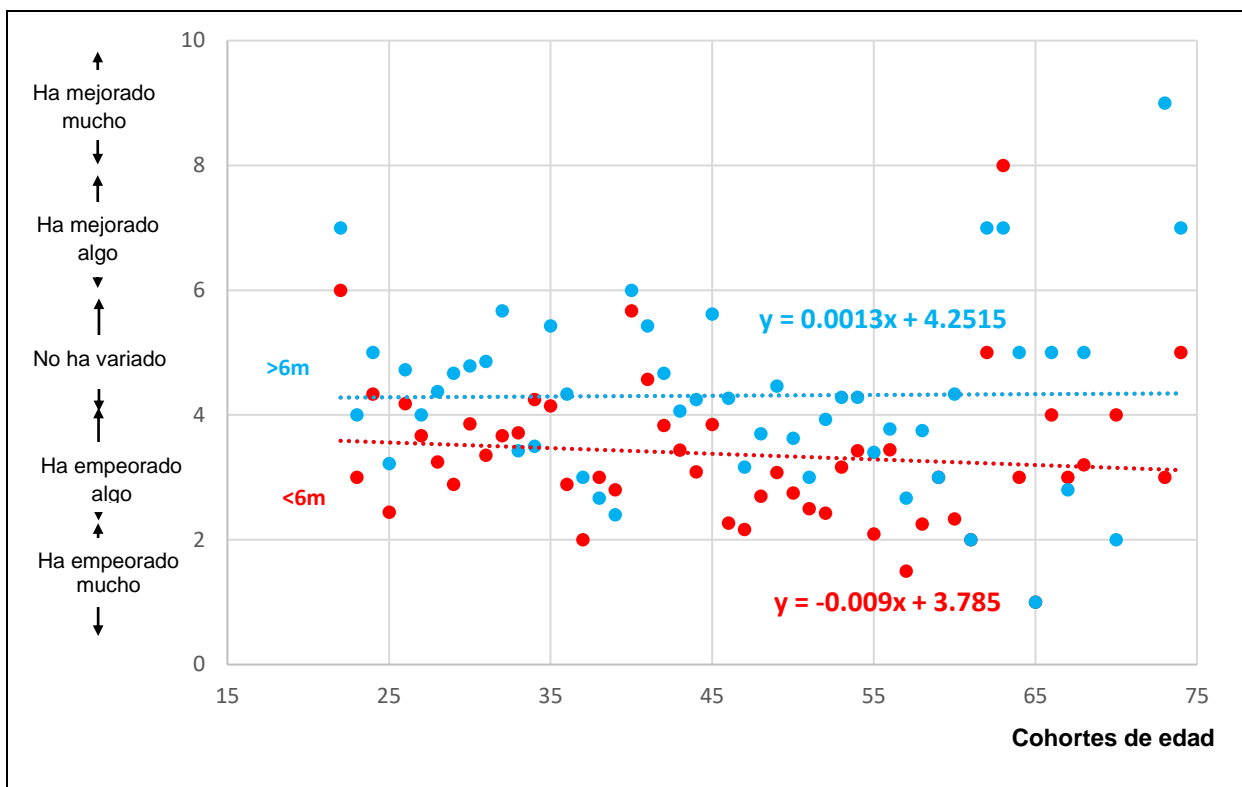


Fuente: Elaboración propia

En el gráfico 26 se observa la evolución de la situación económica de España respecto a hace 6 meses y las expectativas de dentro de 6 meses considerando como variable las distintas cohortes de edad de los entrevistados y los ítems valorados de 0 a 10. Donde “Ha mejorado mucho” contiene el intervalo entre 8,1 y 10, “Ha mejorado algo” entre 6,1 y 8, “No ha variado” entre 4,1 y 6, “Ha empeorado algo” entre 2,1 y 4, y “Ha empeorado mucho” entre 0 y 2. Con la información disponible se constata que la tendencia es constante en relación a las perspectivas de futuro, es decir, no existe un efecto de la variable edad.



Gráfico 26. Situación económica de España respecto a hace 6 meses vs. de España dentro de 6 meses. Promedio por grupos de edad de los entrevistados



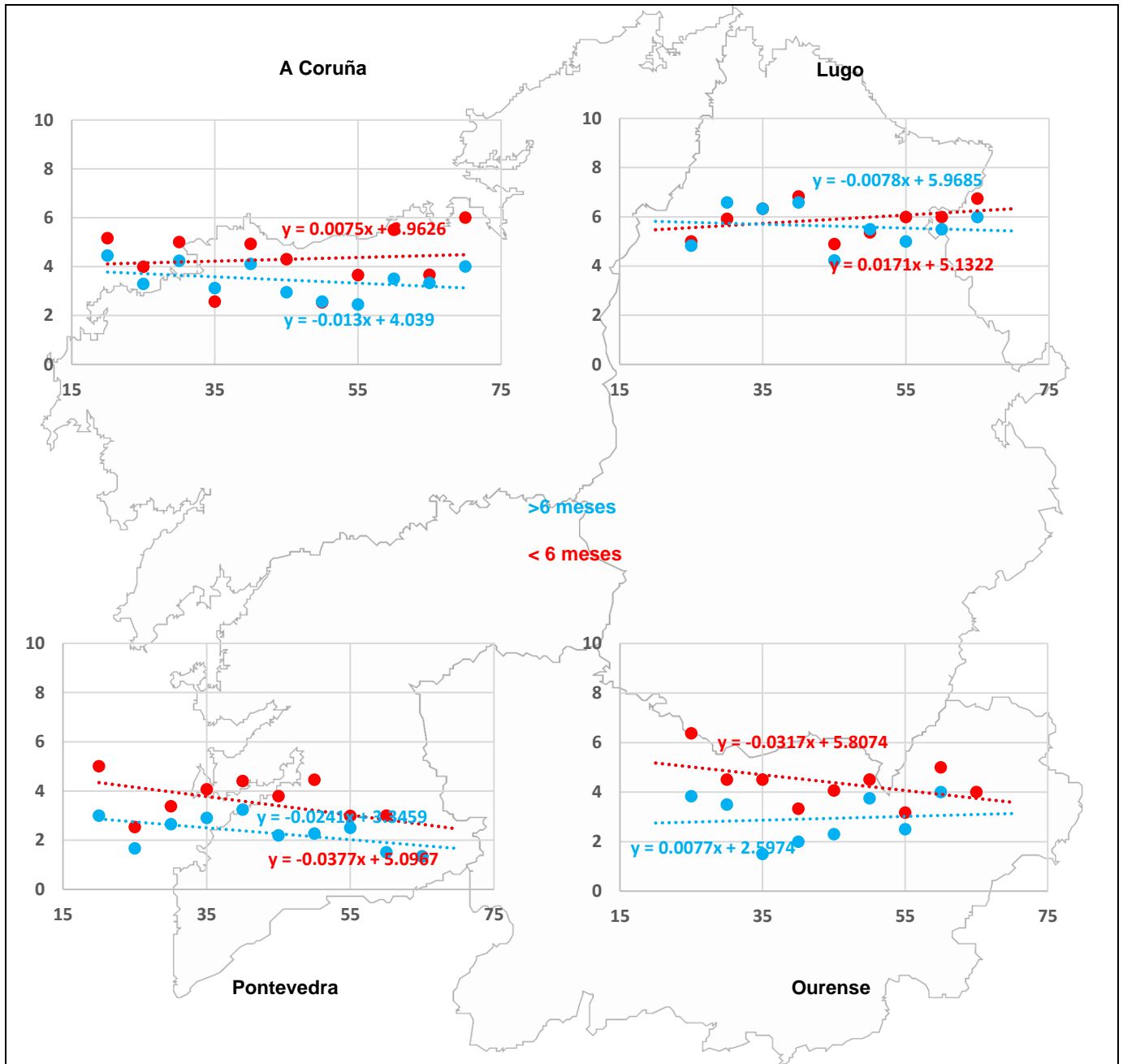
Fuente: Elaboración propia

En el gráfico 27 se profundiza en la opinión de los entrevistados sobre la situación de la economía de España hace 6 meses y las expectativas de dentro de 6 meses considerando como variable las distintas cohortes de edad y la provincia de residencia.

Los datos disponibles muestran que para los economistas de la provincia de Ourense las perspectivas de futuro mejoran con la edad, mientras que, para los de Lugo, Pontevedra y A Coruña estas perspectivas son peores cuanto mayor es la edad del entrevistado.



Gráfico 27. Situación económica de España respecto a hace 6 meses vs. dentro de 6 meses. Promedio por grupos de edad y provincia de los entrevistados



Fuente: Elaboración propia





8. Factores que afectan a la competitividad de las provincias, Comunidad Autónoma y España

A los colegiados también se les preguntó su opinión sobre uno de los temas más relevantes de la actualidad económica: nos referimos a la competitividad. Para ello, se les solicitó que valorasen los siguientes ítems con una escala de 0 a 5. Donde el valor 0 significa que el ítem no influye en la competitividad y el valor 5 significa que el efecto es máximo. Cada uno de estos ítems se han valorado para España, la Comunidad Autónoma de Galicia y las provincias.

Los ítems propuestos han sido: “I+D+i”, “Formación”, “Precio de la energía”, “Nivel de consumo”, “Acceso a la financiación”, “Presión fiscal”, “Fraude”, “Costes salariales” y, por último, la reducción del “Paro”.

En el gráfico 28 se presentan las valoraciones otorgadas por los economistas entrevistados donde se observa como el factor que más influye en la competitividad de la economía es “I+D+i”, con puntuaciones cercanas al valor máximo de 4,05 sobre 5 para España, 4,02 para la Comunidad Autónoma y 3,99 para las provincias.

En segundo lugar, la “Formación” presenta valores para España de 3,92, para la Comunidad Autónoma de 3,89 sobre 5, seguido de 3,85 para las provincias.

En tercer lugar, el ítem más valorado para mejorar la competitividad es la reducción del “Paro”, con valores de 3,88 sobre 5 para España, de 3,79 para las provincias y 3,77 para Galicia.

En cuarto lugar, figura el “Nivel de consumo” con valores para España de 3,86, Galicia de 3,82 sobre 5 y de 3,82 en el caso de las provincias.

En quinto lugar, se sitúa en puntuación promedio la “Presión fiscal”, donde las puntuaciones obtenidas son 3,75 sobre 5 en el caso de España, 3,68 para la Comunidad gallega y 3,60 en las provincias.

En sexto lugar, figura el ítem “Precio de la energía”, con un valor para Galicia de 3,70 sobre 5, para España y las provincias de 3,69.

En séptimo lugar, los “Costes salariales” tienen una puntuación elevada como factor que influye en la competitividad tanto a nivel de España de 3,55, en la Comunidad Autónoma y las provincias de 3,48.

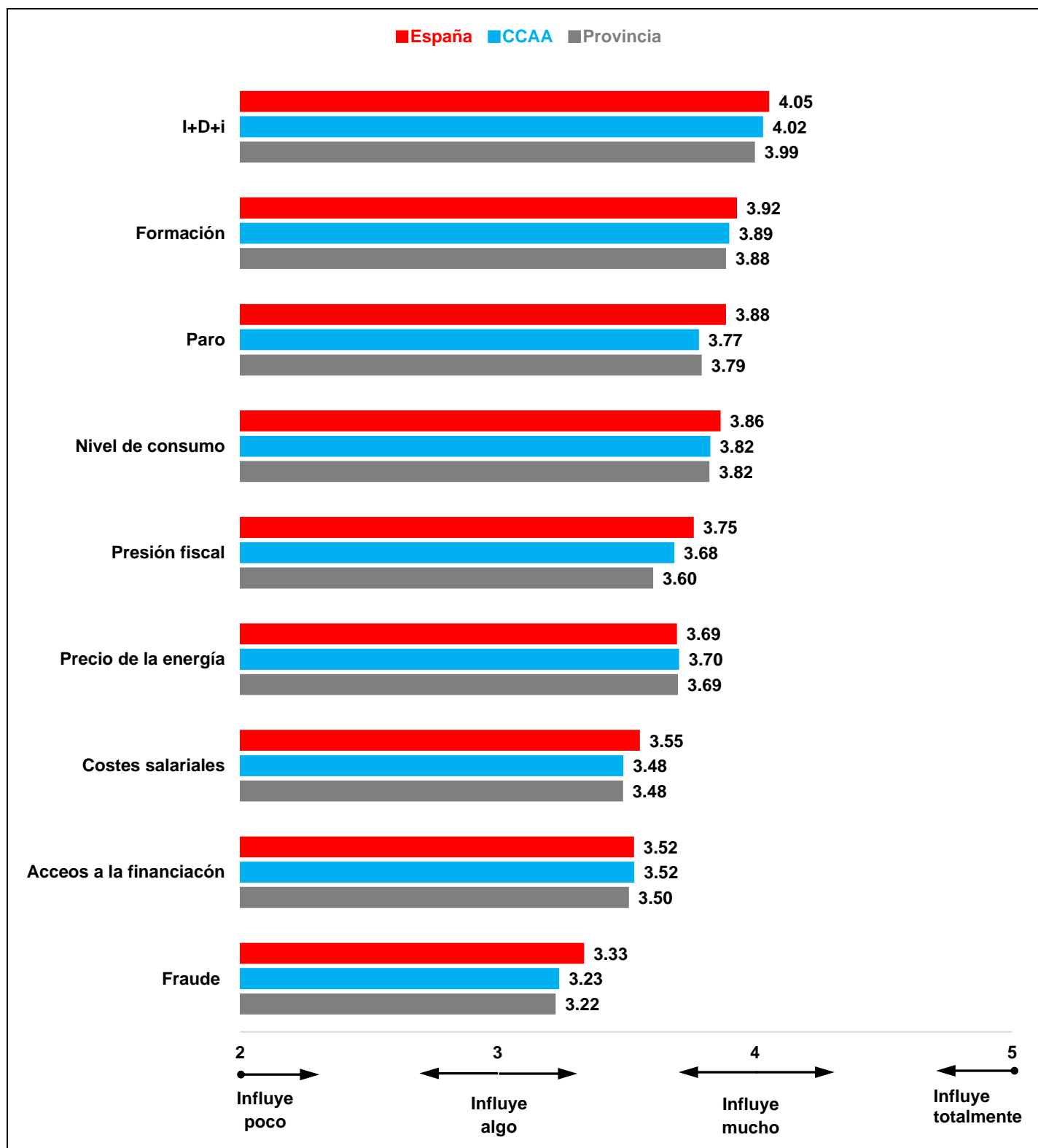


El “Acceso a la financiación” alcanza puntuaciones de 3,52 sobre 5 para España, de 3,52 para Galicia y de 3,50 para las provincias.

El “Fraude” se señala como un factor relevante que afecta a la competitividad, en el caso de España con valoraciones de 3,33 sobre 5, la Comunidad Autónoma de 3,23 y, por último, en las provincias de 3,22.



Gráfico 28. Factores que afectan a la competitividad de las provincias, de la CCAA y de España



Fuente: Elaboración propia



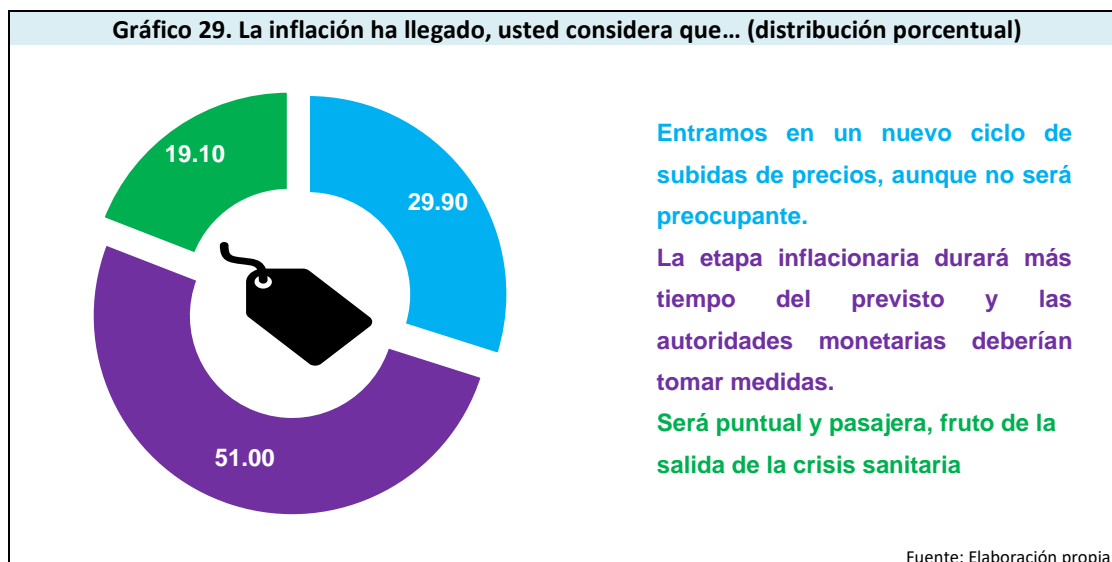
9. Bloque de preguntas de actualidad

En este apartado se realiza un análisis sobre cuestiones de actualidad relativas, en primer lugar, a la inflación que estamos experimentando en la actualidad, en segundo lugar, en cómo se debe apuntalar la recuperación económica, y, por último, la opinión de cómo creen que la Xunta debe encarar esta nueva etapa de crecimiento económico.

9.1. La inflación ha llegado, usted considera que:

- **Será puntual y pasajera, fruto de la salida de la crisis sanitaria.**
- **Entramos en un nuevo ciclo de subidas de precios, aunque no será preocupante.**
- **La etapa inflacionaria durará más tiempo del previsto y las autoridades monetarias deberían tomar medidas.**
- **Ns/Nc.**

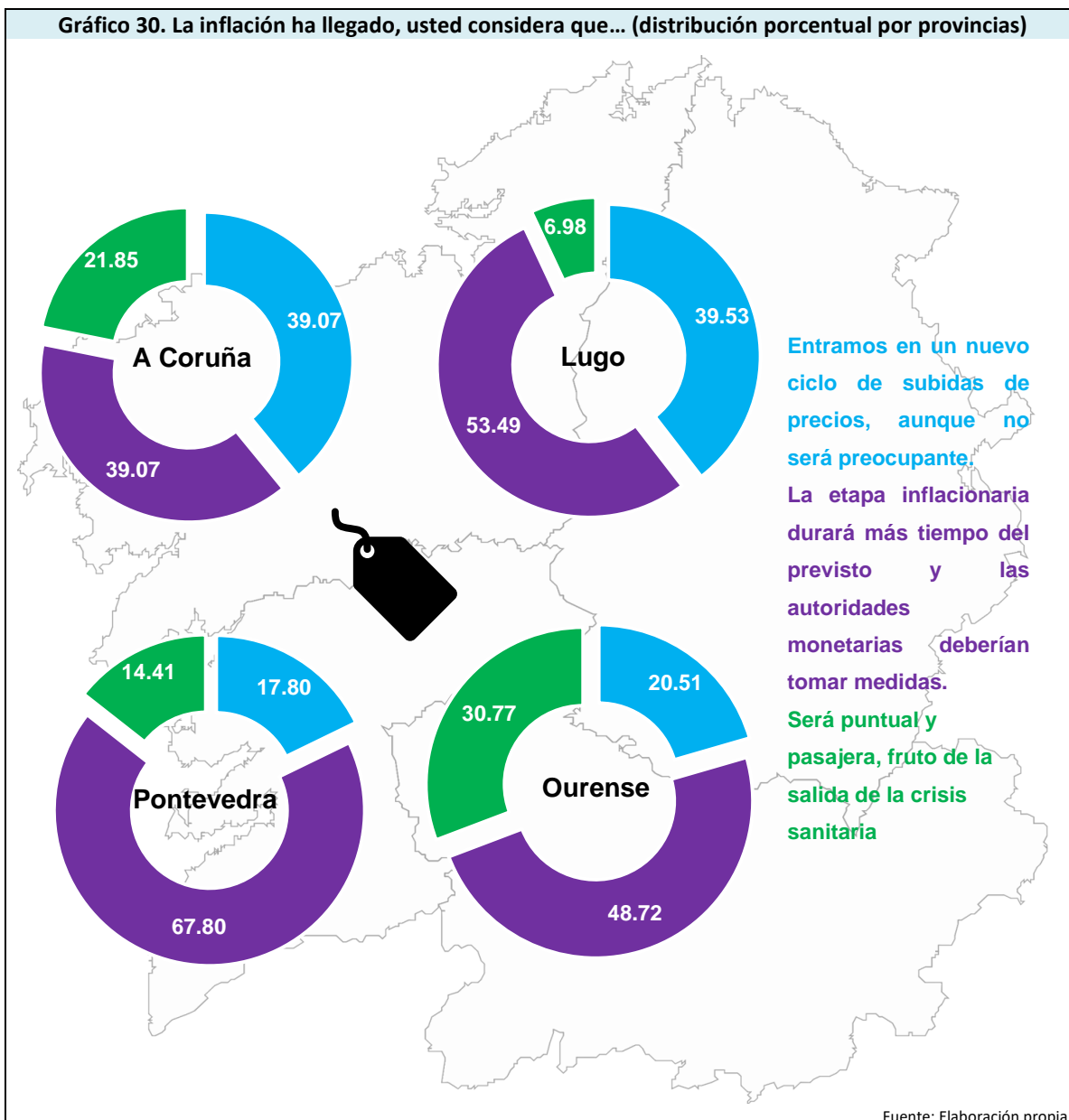
En el gráfico 29 se muestran las opiniones manifestadas por los entrevistados sobre la inflación experimentada en la actualidad, donde se observa que el 51% de los colegiados opinan que “la etapa inflacionaria durará más tiempo del previsto y las autoridades monetarias deberían tomar medidas”, el 29,90% considera que “entramos en un nuevo ciclo de subidas de precios, aunque no será preocupante” y el 19,10% manifiesta que la inflación “será puntual y pasajera, fruto de la salida de la crisis sanitaria”.



En el gráfico 30 se presentan los resultados desagregados teniendo en cuenta la provincia de residencia del entrevistado. El ítem de que “la etapa inflacionaria durará más tiempo del previsto y las autoridades monetarias deberían tomar medidas” se posiciona con valores por encima del promedio en Pontevedra con el 67,80% y en Lugo con el 53,49% de los entrevistados. En relación a la opción de “entramos en un nuevo ciclo de subidas de precios, aunque no será preocupante”, los colegiados de las provincias de Lugo y A Coruña se posicionan por encima de los valores promedio con el 39,53% y el 39,07%, respectivamente.

El ítem de que la etapa inflacionaria “será puntual y pasajera, fruto de la salida de la crisis sanitaria” obtiene valores mayores al promedio entre los colegiados de las provincias de Ourense, con el 30,77% y A Coruña, con el 21,85%.





Al analizar la información según la situación laboral de los entrevistados (gráfico 31) sobre la etapa inflacionaria experimentada actualmente, se observan importantes particularidades y, sobre todo, es muy significativa la opinión de los “Asalariados del sector privado”, donde el 55,68% manifiesta que “la etapa inflacionaria durará más tiempo del previsto y las autoridades monetarias deberían tomar medidas”, seguidos de los “Parados” con el 52,63%, los “Empresarios y/o cuenta propia” con el 50% y los “Asalariados del sector público” con el 33,33%.

En el ítem “entramos en un nuevo ciclo de subidas de precios, aunque no será preocupante”, es relevante la opinión de los “Jubilados”, con el 46,15%, seguido de los “Asalariados del sector público”, con el 42,86% y los “Parados”, con el 31,58%. La opción relativa a que la inflación “será puntual y pasajera, fruto de la salida de la crisis sanitaria” tiene

los porcentajes más elevados entre los “Asalariados del sector público”, con el 23,81%, seguido del 23,08% de los “Jubilados” y del 21,57% de los “Empresarios y/o cuenta propia”.

Gráfico 31. La inflación ha llegado, usted considera que... (distribución porcentual por situación laboral del entrevistado)

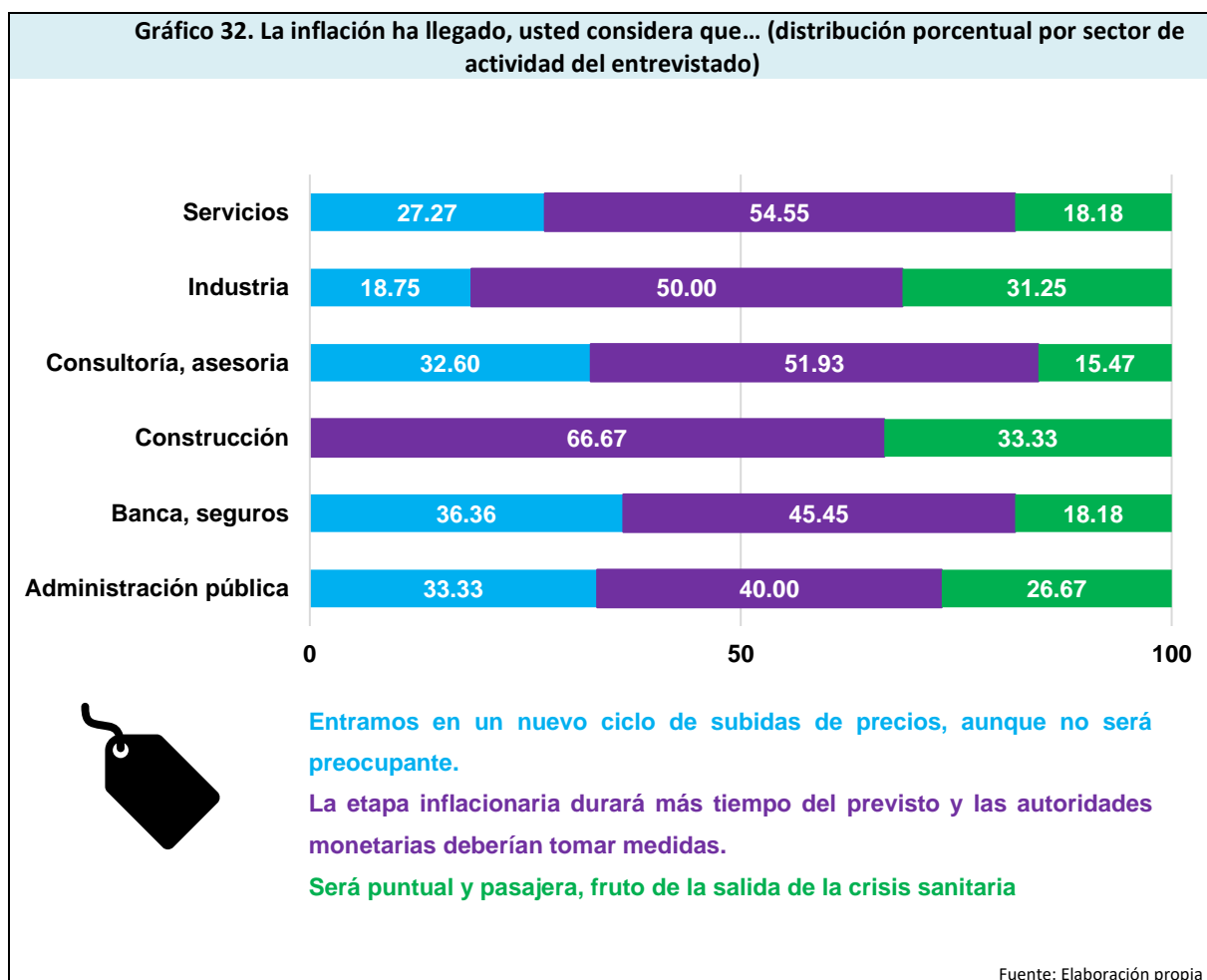


En el gráfico 32 se presenta la desagregación de las respuestas según el sector de actividad de los entrevistados. Con la información disponible se constata que el 66,67% de los empleados de la “Construcción” opinan que “la etapa inflacionaria durará más tiempo del previsto y las autoridades monetarias deberían tomar medidas”, seguido del 54,55% de los entrevistados de “Servicios”, el 51,93% de los de “Consultoría, asesoría”, el 50% de la “Industria”, el 45,45% de los de “Banca, seguros” y el 40% de los trabajadores de la “Administración pública”.

El 33,33% de los trabajadores de la “Construcción” manifiestan que la inflación “será puntual y pasajera, fruto de la salida de la crisis sanitaria”, seguido de los trabajadores de la “Industria”, con el 31,25%, los funcionarios de la “Administración pública”, con el 26,67%, los

de “Servicios” y “Banca, seguros”, con el 18,18%, y, finalmente, los de “Consultoría, asesoría”, con el 15,47%.

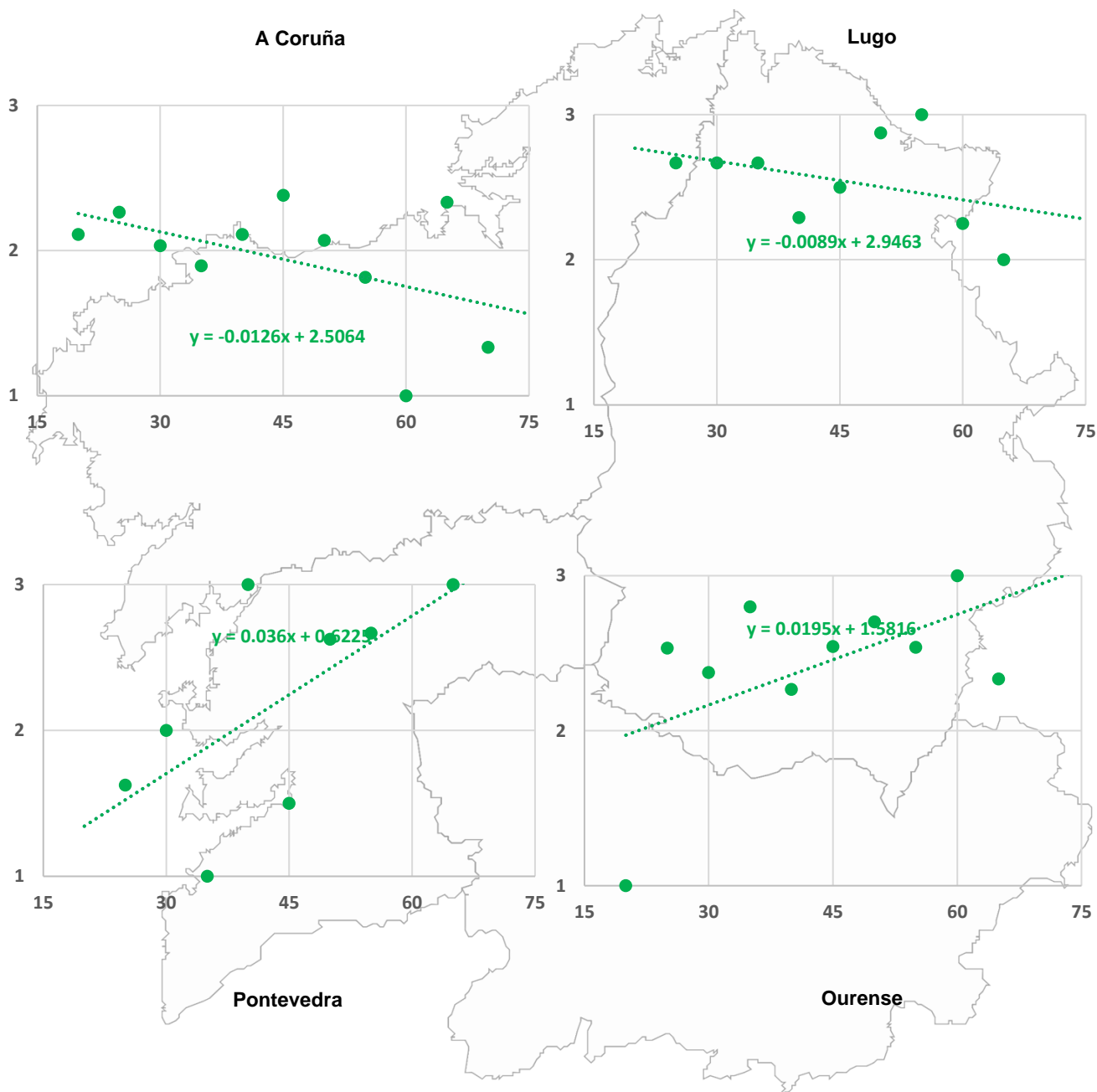
Finalmente, el ítem “entramos en un nuevo ciclo de subidas de precios, aunque no será preocupante” alcanza el mayor porcentaje de respuestas entre los trabajadores de la “Banca, seguros”, con el 36,36%, seguido de los empleados de la “Administración pública”, con el 33,33%, los de “Consultoría, asesoría”, con el 32,60%, los de “Servicios”, con el 27,27%, y los de la “Industria”, con el 18,75%.



En el gráfico 33 se muestran los resultados obtenidos al considerar las cohortes de edad de los entrevistados y la provincia de residencia, donde el ítem de que la inflación “será puntual y pasajera, fruto de la salida de la crisis sanitaria” toma el valor 1, el ítem “entramos en un nuevo ciclo de subidas de precios, aunque no será preocupante” toma el valor 2, y, finalmente, el ítem “la etapa inflacionaria durará más tiempo del previsto y las autoridades monetarias deberían tomar medidas” toma el valor 3. En las provincias de Pontevedra y Ourense son los encuestados de mayor edad los que optan por el ítem “la etapa inflacionaria durará más tiempo del previsto y las autoridades monetarias deberían tomar medidas”,

mientras que en las provincias de A Coruña y Lugo los entrevistados de mayor edad optan por el ítem “será puntual y pasajera, fruto de la salida de la crisis sanitaria”.

Gráfico 33. La inflación ha llegado, usted considera que... (distribución porcentual por edad del entrevistado y provincia de colegiación)





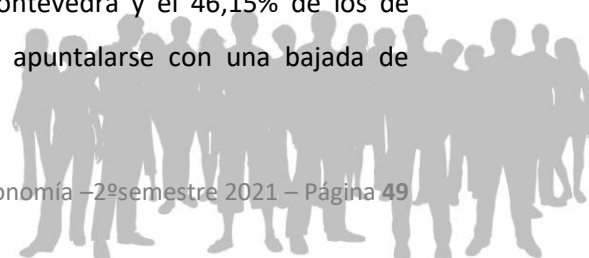
9.2. De estas tres afirmaciones cuál cree que es la correcta, la recuperación económica:

- Ha de apuntalarse con una bajada de impuestos que reactive aún más el consumo y la inversión.
- Ha de apuntalarse con una subida de impuestos que sanee cuentas públicas e impulse la inversión pública.
- No debería alterarse la presión fiscal actual.
- Ns/Nc.

En el gráfico 34 se muestran las opiniones manifestadas por los entrevistados respecto a cómo ha de apuntalarse la recuperación económica. Con la información disponible, se observa que el 55,27% opina que “ha de apuntalarse con una bajada de impuesto que reactive aún más el consumo y la inversión”, el 23,36% que “ha de apuntalarse con una subida de impuestos que sanee las cuentas públicas e impulse la inversión pública” y el 20,80% que “no debería alterarse la presión fiscal actual”.



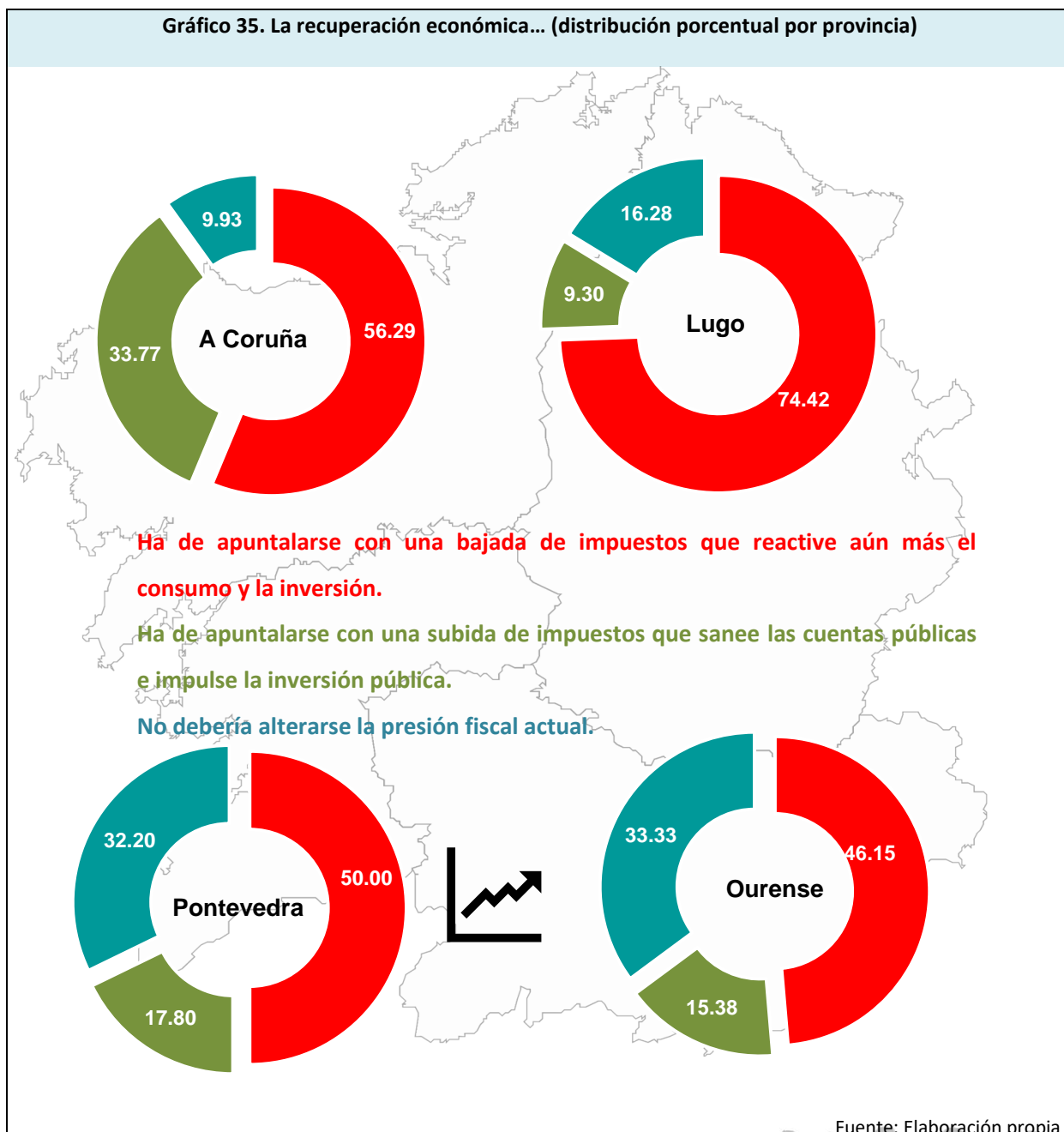
En el gráfico 35 se muestran las opiniones de los colegiados considerando su provincia de residencia. Con la información disponible se constata que el 74,42% de los entrevistados de Lugo, el 56,29% de los de A Coruña, el 50% de los de Pontevedra y el 46,15% de los de Ourense, señalan que la recuperación económica “ha de apuntalarse con una bajada de impuestos que reactive aún más el consumo y la inversión”.



Los datos constatan que en relación al ítem “no debería alterarse la presión fiscal”, los colegiados de Ourense, con el 33,33% y los de Pontevedra, con el 32,20%, se sitúan por encima de los valores promedios, seguidos de los de Lugo, con el 16,28% y A Coruña, con el 9,93%.

Finalmente, cabe destacar que el 33,77% de los economistas encuestados de A Coruña han seleccionado por que la recuperación económica “ha de apuntalarse con una subida de impuestos que sanee las cuentas públicas e impulse la inversión pública”. Este ítem ha sido elegido por el 17,80% de los de Pontevedra, el 15,38% de los de Ourense y el 9,30% de los de Lugo.

Gráfico 35. La recuperación económica... (distribución porcentual por provincia)



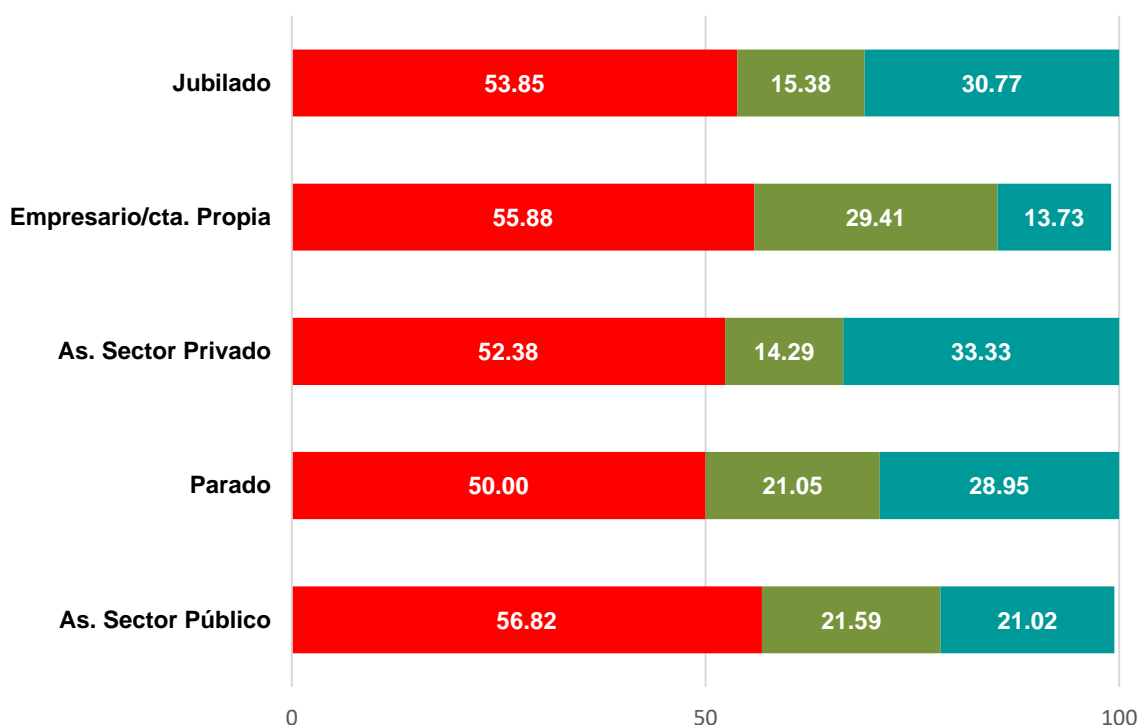
Al analizar la información según la situación laboral de los entrevistados es posible detectar importantes diferencias. De acuerdo a los resultados obtenidos (gráfico 36), lo más reseñable, por una parte, es que el 56,82% de los “Asalariados del sector público” señalan que la recuperación económica “ha de apuntalarse con una bajada de impuestos que reactive aún más el consumo y la inversión”, seguido del 55,88% de los “Empresarios y/o cuenta propia”, el 53,85% de los “Jubilados”, el 52,38% de los “Asalariados del sector privado” y el 50% de los “Parados”.

Por otra, los “Asalariados del sector privado” son los que presentan mayor índice de respuestas al ítem “no debería alterarse la presión fiscal”, con el 33,33%, seguido por los “Jubilados”, con el 30,77%, los “Parados”, con el 28,95%, los “Asalariados del sector privado”, con el 21,02% y los “Empresarios y/o cuenta propia”, con el 13,73%.

El 29,41% de los “Empresarios y/o cuenta propia” encuestados manifiestan que la recuperación económica “ha de apuntalarse con una subida de los impuestos que sanee las cuentas públicas e impulse la inversión pública”, seguidos del 21,59% de los “Asalariados del sector público”, el 21,05% de los “Parados”, el 15,38% de los “Jubilados” y el 14,29% de los “Asalariados del sector privado”.



Gráfico 36. La recuperación económica... (distribución porcentual por situación laboral del entrevistado)



Ha de apuntarse con una bajada de impuestos que reactive aún más el consumo y la inversión.

Ha de apuntarse con una subida de impuestos que sanee las cuentas públicas e impulse la inversión pública.

No debería alterarse la presión fiscal actual.

Fuente: Elaboración propia

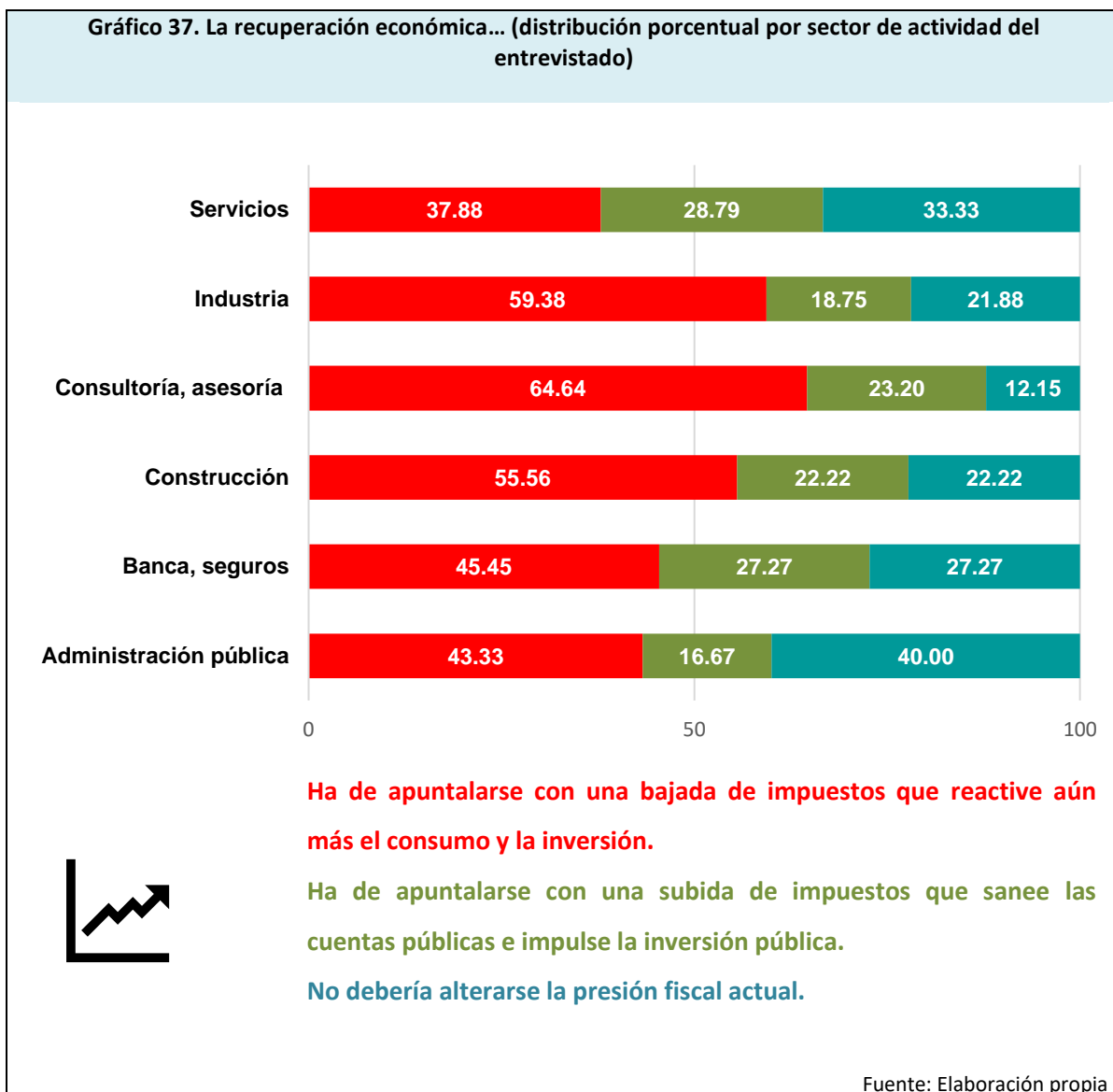
El gráfico 37 presenta la desagregación de las respuestas a esta pregunta de actualidad según el sector de actividad de los entrevistados. Con los datos disponibles se confirma que el 64,64% de los trabajadores de “Consultoría, asesoría” opinan que la recuperación económica “ha de apuntarse con una bajada de impuestos que reactive aún más el consumo y la inversión”, seguido del 59,38% de los trabajadores de la “Industria”, el 55,56% de la “Construcción”, el 45,45% de “Banca, seguros”, el 43,33% de la “Administración pública” y, finalmente, con los porcentajes más bajos de respuesta a este ítem entre los trabajadores de “Servicios” con el 37,88%.

El 40% de los entrevistados de la “Administración pública” sostienen que “no debería alterarse la presión fiscal” seguido de los empleados de “Servicios”, con el 33,33%, los de



“Banca, seguros”, con el 27,27%, los de la “Construcción”, con el 22,22%, los de la “Industria”, con el 21,88% y, finalmente, los de “Consultoría, asesoría”, con el 12,15%.

Si se profundiza en las respuestas a que la recuperación económica “ha de apuntarse con una subida de impuestos que sanee las cuentas públicas e impulse la inversión pública”, destaca la opinión de los trabajadores de “Servicios”, con el 28,79%, seguido de los de “Banca, seguros”, con el 27,27%, los de “Consultoría, asesoría”, con el 23,20%, los de la “Construcción”, con el 22,22%, los empleados de la “Industria”, con el 18,75%, y, finalmente, los funcionarios de la “Administración pública”, con el 16,67%.

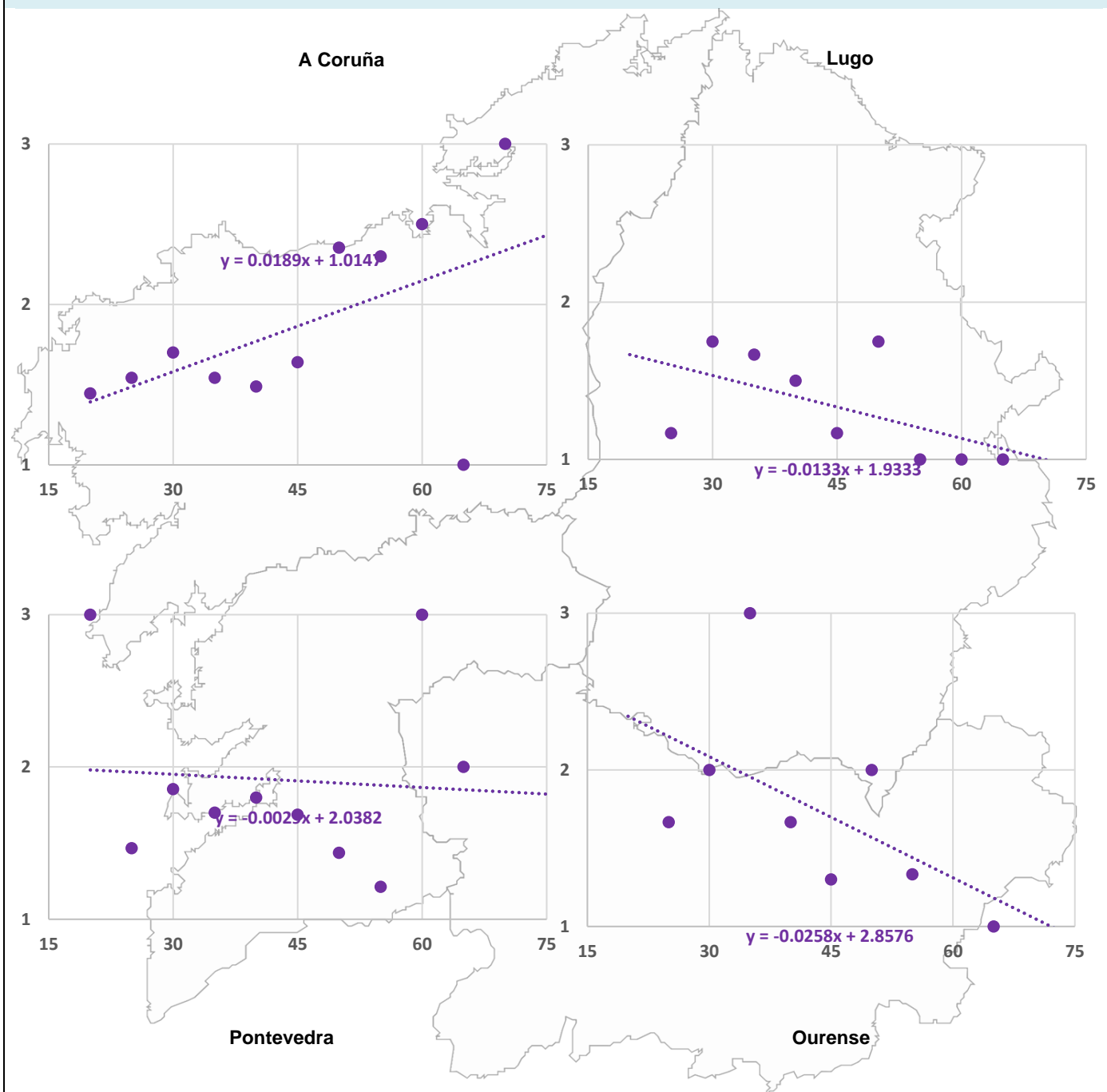


También se analizan las respuestas obtenidas a esta pregunta de actualidad teniendo en cuenta las cohortes de edad de los encuestados y el lugar de residencia (gráfico 38). Para poder valorar de forma objetiva estos ítems se les ha otorgado distintas puntuaciones. Al ítem “ha de apuntarse con una bajada de impuestos que reactive aún más el consumo y la

inversión” se le ha dado el valor 1, el ítem “no debería alterarse la presión fiscal” toma el valor 2 y, finalmente, el ítem “ha de apuntarse con una subida de impuestos que sanee las cuentas públicas e impulse la inversión pública” toma el valor 3. Con los datos obtenidos se observa que en Lugo y Ourense los colegiados de mayor edad tienden a elegir la opción “ha de apuntarse con una bajada de impuestos que reactive aún más el consumo y la inversión”, mientras que entre los de A Coruña se observa una tendencia creciente: a mayor edad, mayor tendencia a elegir el ítem opuesto sobre que la recuperación económica “ha de apuntarse con una subida de impuestos que sanee las cuentas públicas e impulse la inversión pública”.



Gráfico 38. La recuperación económica... (distribución porcentual según la edad y la provincia de colegiación)



Fuente: Elaboración propia

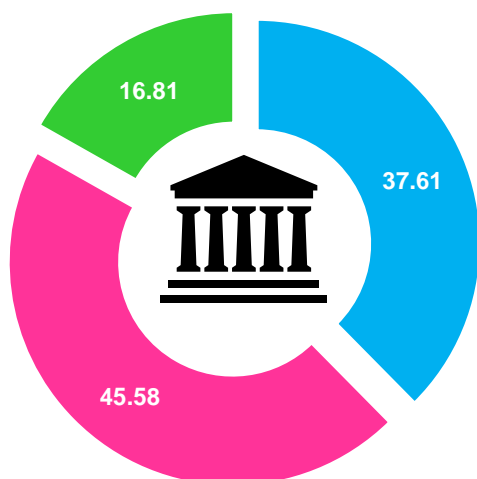


9.3. Usted cree que la Xunta debe encarar esta nueva etapa de crecimiento económico:

- Con una agenda liberal que promueva que la inversión privada sea el motor real del crecimiento.
- Fortaleciendo su papel económico e intentado que el gasto público autonómico lidere la recuperación.
- Manteniendo el mismo papel que tiene en la actualidad.
- Ns/Nc.

En el gráfico 39 se muestran las opiniones de los colegiados respecto a la posición que debería tomar la Xunta de Galicia para encarar esta nueva etapa de crecimiento económico. Con la información disponible, se observa que las opiniones están divididas, ya que el 45,58% manifiesta que debería encarar esta nueva etapa “fortaleciendo su papel económico e intentando que el gasto público autonómico lidere la recuperación”, el 37,61% señala que la Xunta debe actuar “con una agenda liberal que promueva que la inversión privada sea el motor real del crecimiento” y, en menor medida, el 16,81%, que indica que la Xunta debe mantener “el mismo papel que tiene en la actualidad”.

Gráfico 39. Usted cree que la Xunta debe encarar esta nueva etapa de crecimiento económico: (distribución porcentual)

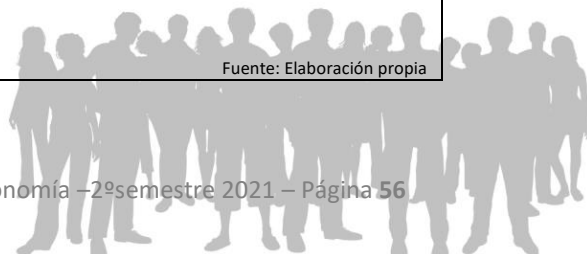


Con una agenda liberal que promueva que la inversión privada sea el motor real del crecimiento.

Fortaleciendo su papel económico e intentando que el gasto público autonómico lidere la recuperación.

Manteniendo el mismo papel que tiene en la actualidad.

Fuente: Elaboración propia

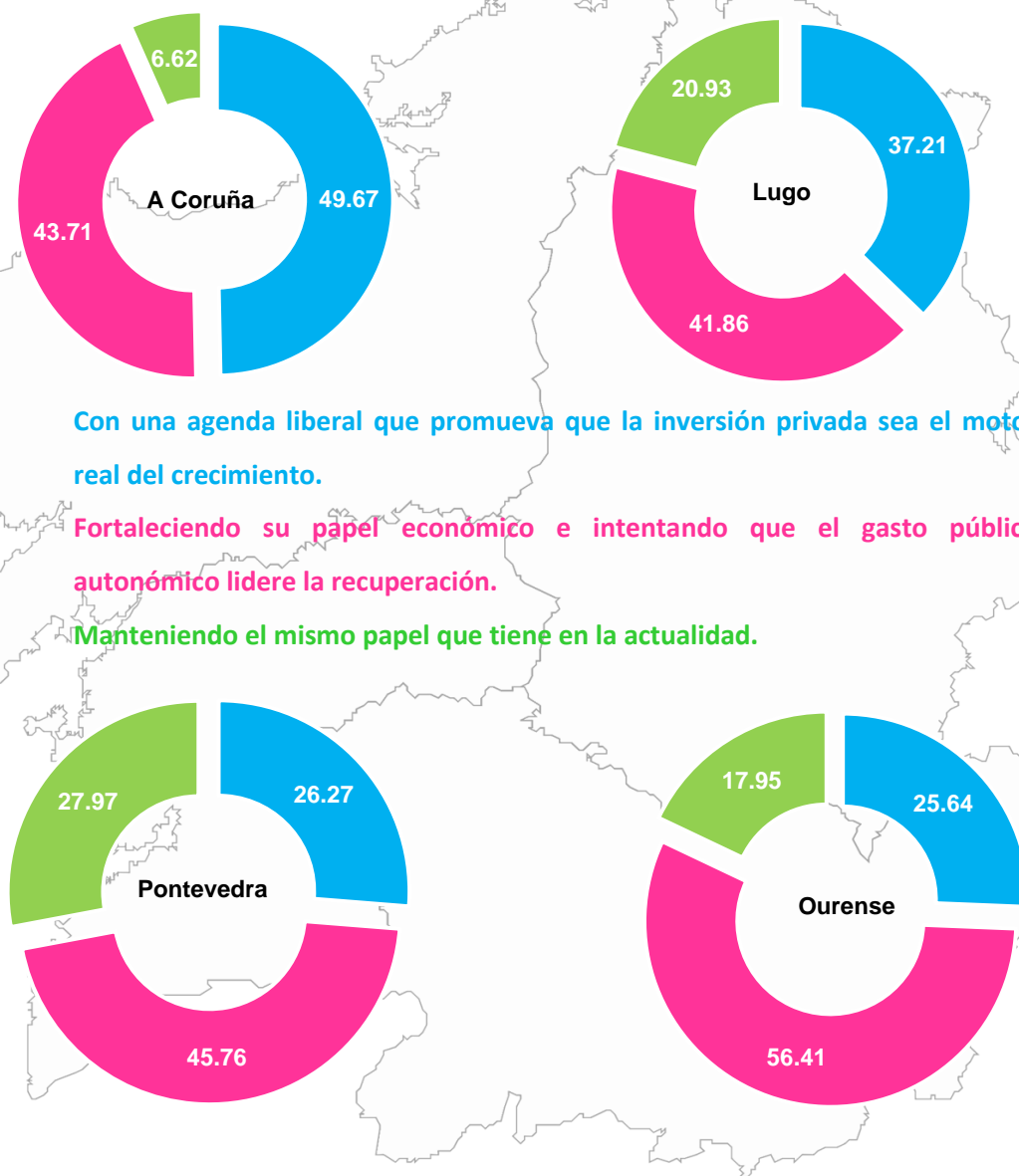


En el gráfico 40 se muestran las opiniones de los entrevistados considerando su provincia de residencia y se observa que el 56,41% de los colegiados de Ourense, el 45,76% de los de Pontevedra, el 43,71% de A Coruña, y el 41,86% de los de Lugo, manifiestan que la Xunta debería encarar esta nueva etapa de crecimiento “fortaleciendo su papel económico e intentando que el gasto público autonómico lidere la recuperación”.

Los colegiados de A Coruña (49,67%) y de Lugo (37,21%) muestran porcentajes por encima del promedio en el ítem “con una agenda liberal que promueva que la inversión privada sea el motor real del crecimiento”. Mientras que el 27,97% de los entrevistados de Pontevedra, el 20,93% de Lugo, el 17,95% de Ourense y el 6,62% de los de A Coruña, indican que la esta nueva etapa de crecimiento económica debiera encararse “manteniendo el mismo papel que tiene en la actualidad”.



Gráfico 40. Usted cree que la Xunta debe encarar esta nueva etapa de crecimiento económico: (distribución porcentual por provincia)



Fuente: Elaboración propia

Al analizar la información según la situación laboral de los entrevistados es posible detectar diferencias muy significativas. De acuerdo a los resultados obtenidos (gráfico 41), lo más relevante son las opiniones del 61,90% de los “Parados”, que dicen que la Xunta debe encarar esta etapa de crecimiento económico “fortaleciendo su papel económico e intentando que el gasto público autonómico lidere la recuperación”, seguidos del 52,63% de los “Jubilados”, el 50% de los “Asalariados del sector privado”, el 41,48% de los “Asalariados del sector público” y, finalmente, con el 23,08% de los “Empresarios y/o cuenta propia”.

El 41,48% de los “Asalariados del sector público” manifiestan que la Xunta debe encarar “una agenda liberal que promueva que la inversión privada sea el motor real del crecimiento”, seguidos del 38,46% de los “Empresarios y/o cuenta propia”, el 36,84% de los “Jubilados”, el 33,33% de los “Asalariados del sector privado” y el 23,81% de los “Parados”.

El 38,46% de los “Empresarios y/o cuenta propia” indican que la Xunta debe encarar esta etapa “manteniendo el mismo papel que tiene en la actualidad”, seguido del 17,05% de los “Asalariados del sector público”, el 16,67% de los “Asalariados del sector privado”, el 14,29% de los “Parados” y el 10,53% de los “Jubilados”.

Gráfico 41. Usted cree que la Xunta debe encarar esta nueva etapa de crecimiento económico: (distribución porcentual por situación laboral del entrevistado)



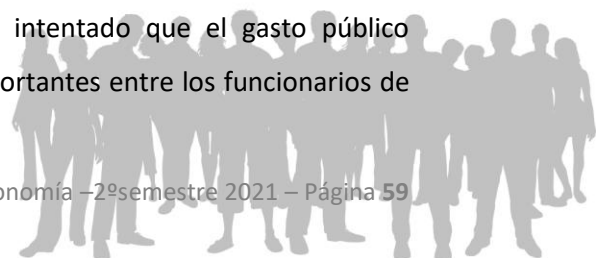
Con una agenda liberal que promueva que la inversión privada sea el motor real del crecimiento.

Fortaleciendo su papel económico e intentando que el gasto público autonómico lidere la recuperación.

Manteniendo el mismo papel que tiene en la actualidad.

Fuente: Elaboración propia

El gráfico 42 presenta la desagregación de las respuestas a esta pregunta de gran importancia, pero considerando el sector de actividad del entrevistado. La información disponible muestra, por una parte, cómo los trabajadores que opinan que la Xunta debiera encarar esta etapa “fortaleciendo su papel económico e intentado que el gasto público autonómico lidere la recuperación” alcanza porcentajes importantes entre los funcionarios de

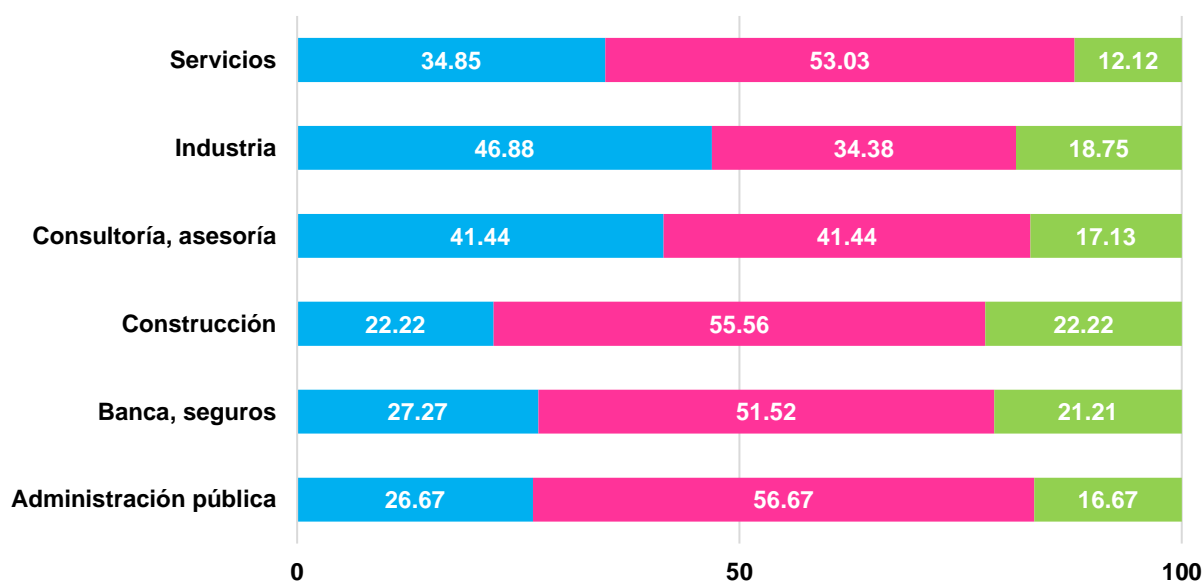


la “Administración pública” (56,67 %), los trabajadores de la “Construcción” (55,56%), los de la “Servicios” (53,03%), los de la “Banca, seguros” (51,52%), los de la “Consultoría, asesoría” (41,44%) y los de la “Industria” (34,38%).

Por otra parte, el 46,88% de los del sector “Industria” manifiestan que es necesario encarar esta etapa “con una agenda liberal que promueva que la inversión privada sea el motor real del crecimiento”, seguidos del 41,44% de los trabajadores de la “Consultoría, asesoría”, el 34,85% de “Servicios”, el 27,27% de “Banca, seguros”, el 26,67% de la “Administración pública” y el 22,22% de la “Construcción”.

Respecto al ítem de que la Xunta mantenga “el mismo papel que tiene en la actualidad”, los datos disponibles permiten afirmar que esta opinión alcanzando los valores máximos entre los trabajadores de la “Construcción” (22,22%), los de “Banca, seguros” (21,21%), los de la “Industria” (18,75%), los de “Consultoría, asesoría” (17,13%), los de la “Administración pública” (16,67%) y los de “Servicios” (12,12%).

Gráfico 42. Usted cree que la Xunta debe encarar esta nueva etapa de crecimiento económico: (distribución porcentual por sector de actividad del entrevistado)



Con una agenda liberal que promueva que la inversión privada sea el motor real del crecimiento.

Fortaleciendo su papel económico e intentando que el gasto público autonómico lidere la recuperación.

Manteniendo el mismo papel que tiene en la actualidad.

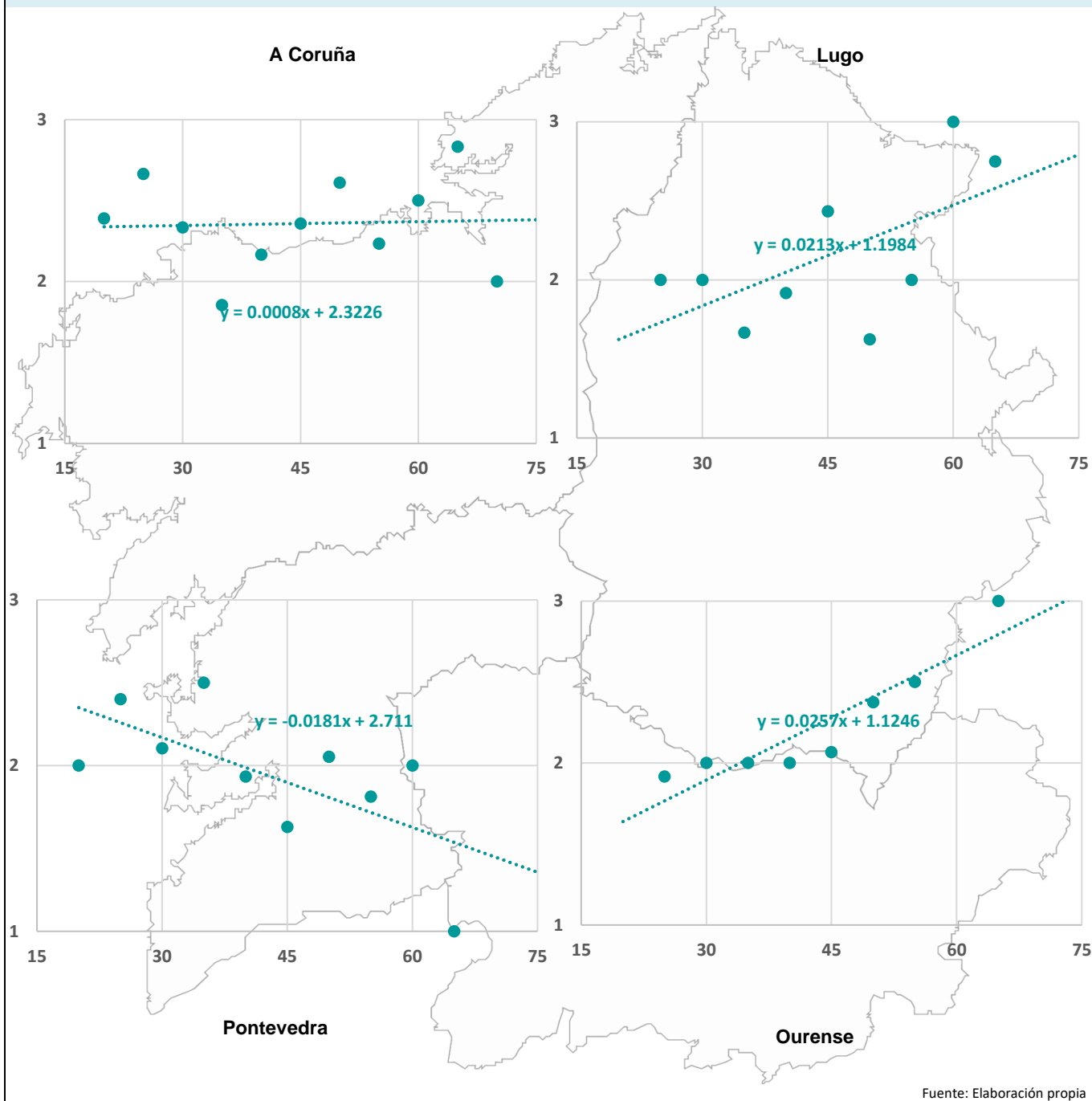
Fuente: Elaboración propia

En el gráfico 43 se recogen las respuestas obtenidas considerando las cohortes de edad de los entrevistados y la provincia de residencia. Para poder valorar de forma objetiva las respuestas a los distintos ítems se les ha otorgado distintas puntuaciones. Al ítem de que la Xunta “mantenga el mismo papel que tiene en la actualidad” toma el valor 1, el ítem “fortaleciendo su papel económico e intentando que el gasto público autonómico lidere la recuperación” toma el valor 2 y, finalmente, el ítem “con una agenda liberal que promueva que la inversión privada sea el motor real del crecimiento” toma el valor 3.

Entre los encuestados de las provincias de Lugo y Ourense se observa una tendencia creciente, es decir, los entrevistados de mayor edad son de la opinión de que la Xunta debería encara esta nueva etapa de crecimiento económico “con una agenda liberal que promueva que la inversión privada sea el motor real del crecimiento”. Mientras que los colegiados de Pontevedra presentan una tendencia decreciente, por tanto, los economistas de mayor edad optan que esta etapa de crecimiento económico se encare “manteniendo el mismo papel que tiene en la actualidad”. Finalmente, los encuestados de A Coruña presentan una tendencia estable, independientemente de la edad, el ítem elegido es que la Xunta debe “fortalecer su papel económico e intentando que el gasto público autonómico lidere la recuperación”.



Gráfico 43. Usted cree que la Xunta debe encarar esta nueva etapa de crecimiento económico: (distribución porcentual según la edad y la provincia de colegiación)



Fuente: Elaboración propia





RESUMEN EJECUTIVO: Preguntas de actualidad

Opinión sobre la inflación que estamos experimentando en la actualidad

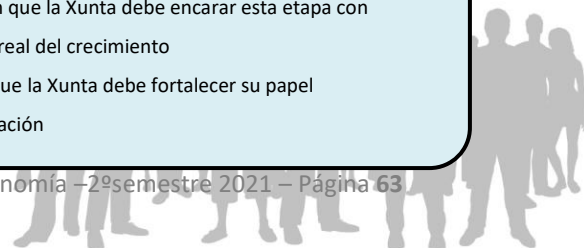
- El 51% de los economistas opinan que la etapa inflacionaria durará más tiempo del previsto y las autoridades monetarias deberían tomar medidas
- El 29,90% manifiestan que entramos en un nuevo ciclo de subidas de precios, aunque no será preocupante
- Los entrevistados de Ourense (30,77%) opinan que el periodo inflacionario será puntual y pasajero, fruto de la salida de la crisis sanitaria
- Los parados y los asalariados del sector privado opinan mayoritariamente que la etapa inflacionaria durará más tiempo del previsto y las autoridades monetarias deberían tomar medidas
- El 46,15% de los jubilados manifiestan que entramos en un nuevo ciclo de subidas de precios, aunque no será preocupante
- El 66,67% de los trabajadores de la construcción sostienen que la etapa inflacionaria durará más tiempo del previsto y las autoridades monetarias deberían tomar medidas

○ Opinión sobre cómo se debe apuntalar la recuperación económica

- El 55,27% de los entrevistados opina que la recuperación económica ha de apuntalarse con una bajada de impuestos que reactive aún más el consumo y la inversión
- El 23,36% manifiesta que la recuperación económica ha de apuntalarse con una subida de impuestos que sanee las cuentas públicas e impulse la inversión privada
- Los colegiados de Lugo, con el 74,42%, mayoritariamente opinan que es necesario una bajada de impuestos para reactivar aún más el consumo y la inversión
- El 33,33% de los asalariados del sector privado manifiestan que no debería alterarse la presión fiscal actual
- El 56,82% de los asalariados del sector público sostienen que la recuperación económica ha de apuntalarse con una bajada de impuestos
- El 64,64% de los empleados de consultoría, asesoría manifiestan que la recuperación económica ha de apuntalarse con una bajada de impuestos que reactiven aún más el consumo y la inversión
- El 28,79% de los trabajadores de servicios opinan que la recuperación económica ha de apuntalarse con subida de impuestos que sanee las cuentas públicas e impulse la inversión pública

○ Opinión sobre cómo la Xunta debe encarar esta nueva etapa de crecimiento económico

- El 45,58% de los encuestados sostienen que la Xunta debe encarar esta situación fortaleciendo su papel económico e intentando que el gasto público autonómico lidere la recuperación
- El 37,61% de los entrevistados sostiene que debe encarar esta situación con una agenda liberal que promueva que la inversión privada sea el motor real del crecimiento
- El 56,41% de los colegiados de Ourense opinan que la Xunta debe fortalecer su papel económico e intentar que el gasto público autonómico lidere la recuperación
- El 61,90% de los parados manifiestan que la Xunta debe encarar esta etapa fortaleciendo su papel económico e intentado que el gasto público autonómico lidere la recuperación
- El 38,46% de los empresarios y/o trabajadores por cuenta propia opinan que la Xunta debe encarar esta etapa con una agenda liberal que promueva que la inversión privada como motor real del crecimiento
- El 56,67% de los funcionarios de la administración pública manifiestan que la Xunta debe fortalecer su papel económico e intentar que el gasto público autonómico lidere la recuperación





RESUMEN EJECUTIVO: Resto de preguntas

○ Perfil de los encuestados

- Los hombres entrevistados tienen en promedio 45 años
- Las mujeres entrevistadas tienen en promedio 42 años
- La mayoría de los entrevistados son asalariados del sector privado (50,14%)
- Los parados representan el 10,83% del total de la muestra
- El 56,95% de los entrevistados de A Coruña son asalariados del sector privado
- La representación mayor de jubilados es en Lugo (4,65%)
- El desempleo se ha incrementado entre las mujeres con un aumento de 6 puntos porcentuales
- La edad promedio de los colegiados que declaran estar parados ha disminuido hasta los 38 años

○ Situación económica personal de los entrevistados

- El 53,56% de los entrevistados manifiestan que su situación actual respecto a hace 6 meses no ha variado
- El 49,57% de los encuestados manifiesta que su situación económica personal mejorará algo o mucho en los próximos 6 meses
- Los colegiados de Lugo, Ourense y Pontevedra son optimistas respecto a su situación personal futura

○ Situación de la economía gallega

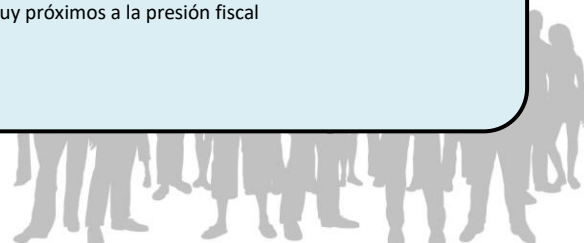
- Los entrevistados tienen unas expectativas de futuro sobre la situación económica de la Comunidad Autónoma mejores que en el pasado
- El 60,47% de los encuestados de Lugo son los más optimistas respecto al crecimiento de la economía gallega en el futuro
- Los asalariados del sector público (47,62%) opinan que la situación de la economía de Galicia va a mejorar en el futuro

○ Situación de la economía de España

- El 75% de los encuestados manifiestan que la situación económica de España ha empeorado algo o ha empeorado mucho en los últimos 6 meses
- El 28,94% de los economistas mantiene que la situación de la economía de España va a mejorar algo o mucho en los próximos 6 meses
- El 52,39% de los asalariados del sector público opina que la situación económica de España va a mejorar en los próximos meses
- El 69,69% de los trabajadores de banca, seguros manifiestan que la economía española empeorará algo o mucho en los próximos 6 meses

○ Factores que afectan a la competitividad

- Los economistas entrevistados opinan que el factor más influyente en la competitividad de la economía es I+D+i
- La formación se posiciona como el segundo factor más importante
- La reducción del paro presenta también altos valores para mejorar la competitividad
- El cuarto factor más relevante es el nivel de consumo con valores muy próximos a la presión fiscal





economistas
Consello Galego

Editado por el Consello Galego de Colexios de Economistas

(cc) Observatorio Ocupacional _ Universidade da Coruña (noviembre 2021)

Directora del estudio _ María Jesús Freire Seoane

Subdirectora del estudio _ Esther Barros Campello

Director de la publicación _ Venancio Salcines Cristal

Producción e informática_ Beatriz López Bermúdez

Equipo investigador _ Beatriz López Bermúdez

Imagen de la portada _ Turismo de Galicia (2021). Mapa de los espacios naturales, Xunta de Galicia, recuperado de:

https://www.turismo.gal/folletos-e-publicacions?langId=es_ES&tDoc=Mapa&tDoc=Plano